

Bohusläns museum

PM 2020-07-01

Arkeologisk utredning inför Skandiaporten

Arkeologisk utredning etapp 1

Älsvborg 855:752 m. fl.

Öckerö, Göteborgs och Torslanda socken

Öckerö och Göteborgs kommun

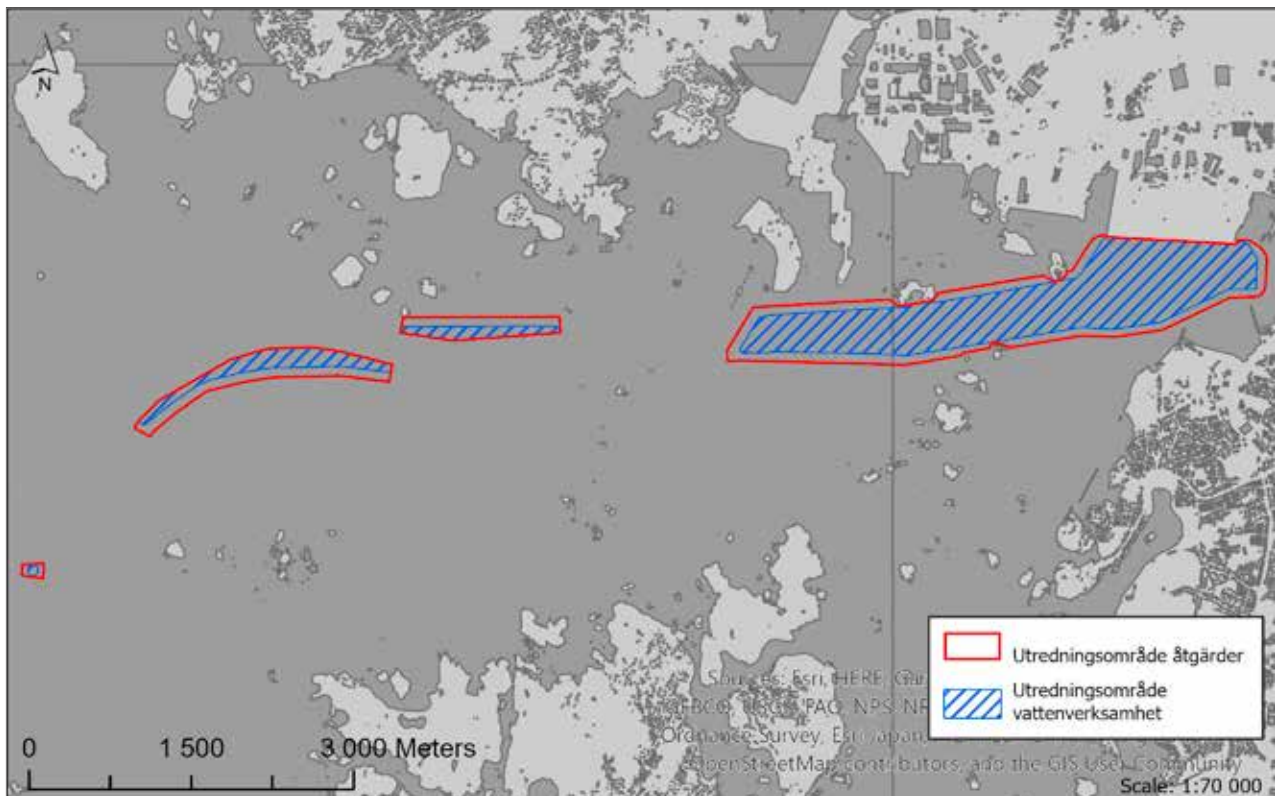
BM dnr 20/0059

Sammanställning: Andreas Widerberg

Bohusläns museum
Museigatan 1
Box 403
451 19 Uddevalla
tel 0522-65 65 00, fax 0522-126 73
www.bohuslansmuseum.se

Innehåll

Antikvarisk bakgrund.....	4
Utredningsområdet.....	4
Tidigare arkeologiska undersökningar.....	4
Resultat	6
Åtgärdsförslag.....	8
Referenser.....	9
Tekniska och administrativa uppgifter.....	10
Bilagor.....	11



Figur 1. Karta över utredningsområdet. Skala 1:70 000.

Antikvarisk bakgrund

Bohusläns museum har på uppdrag av Länsstyrelsen genomfört en arkeologisk utredning etapp 1, med anledning av att Sjöfartsverket och Göteborgs Hamn AB planerar att förbättra farlederna in till Göteborgs nyttohamnar. Det planerade arbetsföretaget kommer inkludera farledsutvidgning genom muddring samt farledsutmärkning. Utredningens syfte var att utreda förekomst av tidigare ej kända fornlämningar och omfattade en arkeologisk granskning av geofysisk uppmätning. Kostnadsansvarig för arbetet är Sjöfartsverket genom ombudet wsp Sverige AB, enligt beslut av Länsstyrelsen (dnr 431-8745-2020).

Utredningsområdet

Utredningsområdet sträcker sig från Skandiahamnen vid Göta Älvs mynning i öster till Vipeskär i väster, uppdelat på fyra ytor av varierande storlek (se figur 1). Vattendjupet varierar från omkring 1,5 till 25 meter. I området har ett flertal arkeologiska uppdrag utförts genom åren. Ett antal av dessa överlappar med delar av det nuvarande utredningsområdet (se figur 2).

Tidigare arkeologiska undersökningar

1999/2000 genomförde Bohusläns museum en arkeologisk utredning som överlappar med stora delar av det nu aktuella utredningsområdet. Två skeppsvrak med fornlämningsstatus, Ostindiefararen Götheborg samt Stora Sofia, var kända sedan tidigare. En ny fartygslämning påträffades, en pråm, som dock daterades till 1912. Således utgör pråmen ingen fornlämning men den bedömdes ändå ha ett kulturhistoriskt värde (Bergstrand 2000a).

Bohusläns museum genomförde en annan arkeologisk utredning 2011 inför en planerad byggnation av en vindkraftspark. Även denna utredning överlappar med delar av det nu aktuella utredningsområdet. Utredningen var byråmässig och innefattade granskning av geofysiska data, kart- och arkivstudier samt en sammanställning av kända fornlämnings- och kulturlämningar. Rapporten innehåller även en sammanställning av förlisningsuppgifter i området. Två av dessa, Klara och Neptun IV, faller inom det aktuella utredningsområdet medan ytterligare en, Galathea, uppges vara belägen strax utanför. Rapporten rekommenderade att 24 indikationer skulle besiktigas samt att de förlisningstäta områdena vid Gäveskär samt

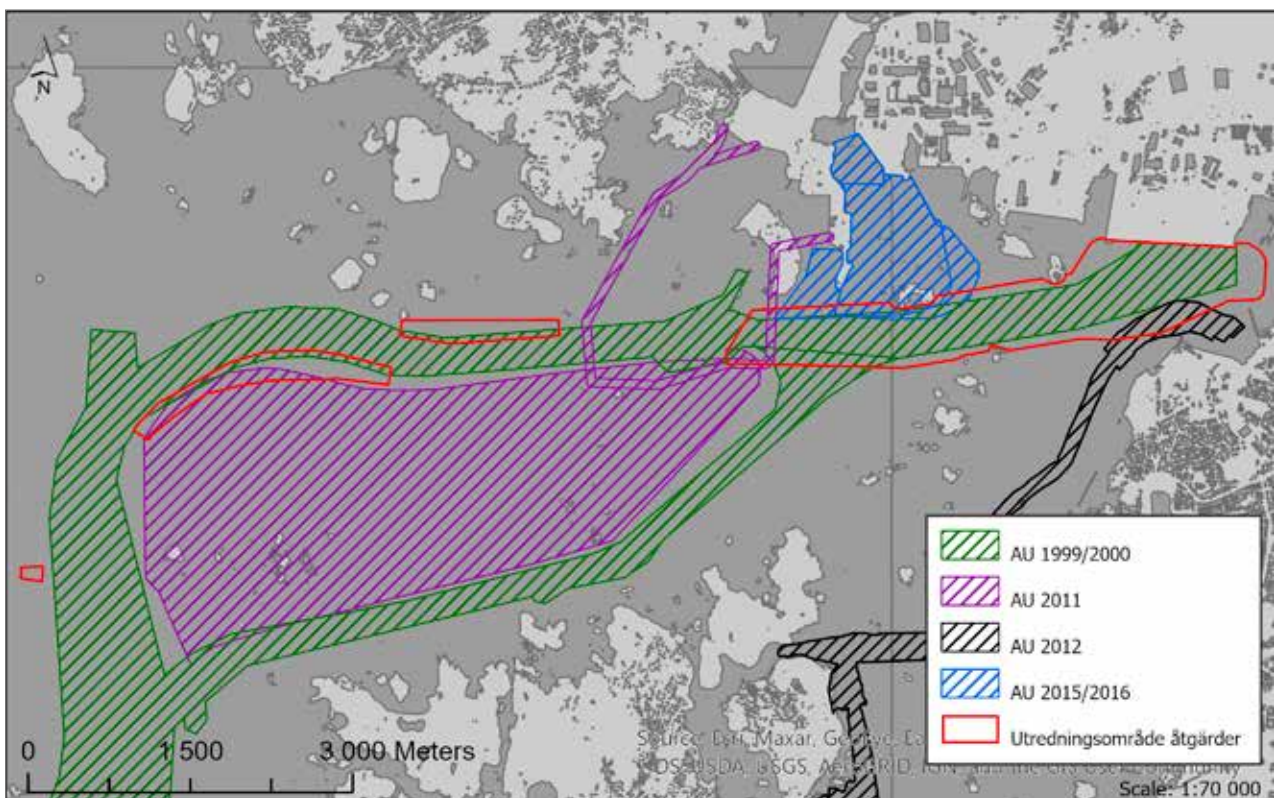
Danska liljan–Vasskären skulle inventeras. Planerna för en etablering av en vindkraftspark i området fullföljdes dock aldrig varför ingen av de nämnda indikationerna besiktigats. Ingen av dessa faller dock inom det nu aktuella utredningsområdet, men en är belägen förhållandevis nära det aktuella utredningsområdets yttre gräns. Denna indikation bedömdes dock vara identisk med den pråm som påträffades 1999/2000 (Bergstrand 2011).

Bohusläns museum utförde ytterligare en arkeologisk utredning 2012 till följd av en planerad förläggning av spillvattenledningar i Göteborgs södra skärgård. Utredningens norra del överlappar med en del av det nu aktuella utredningsområdet. Utredningen var uppdelad på två etapper varav den första var en arkivstudie kombinerad med granskning av geofysiska data. Det resulterade i att 53 objekt/områden identifierades som intressanta, tre pekades ut med bakgrund i arkivstudien medan övriga utgjordes av sonarindikationer. Etapp 2 omfattade besiktningar av samtliga objekt/områden. Majoriteten var naturliga formationer eller recent avfall. En pråm påträffades, dock bedömdes denna inte utgöra en fornlämning. Farledsspårren Göteborg 444 visade sig ha

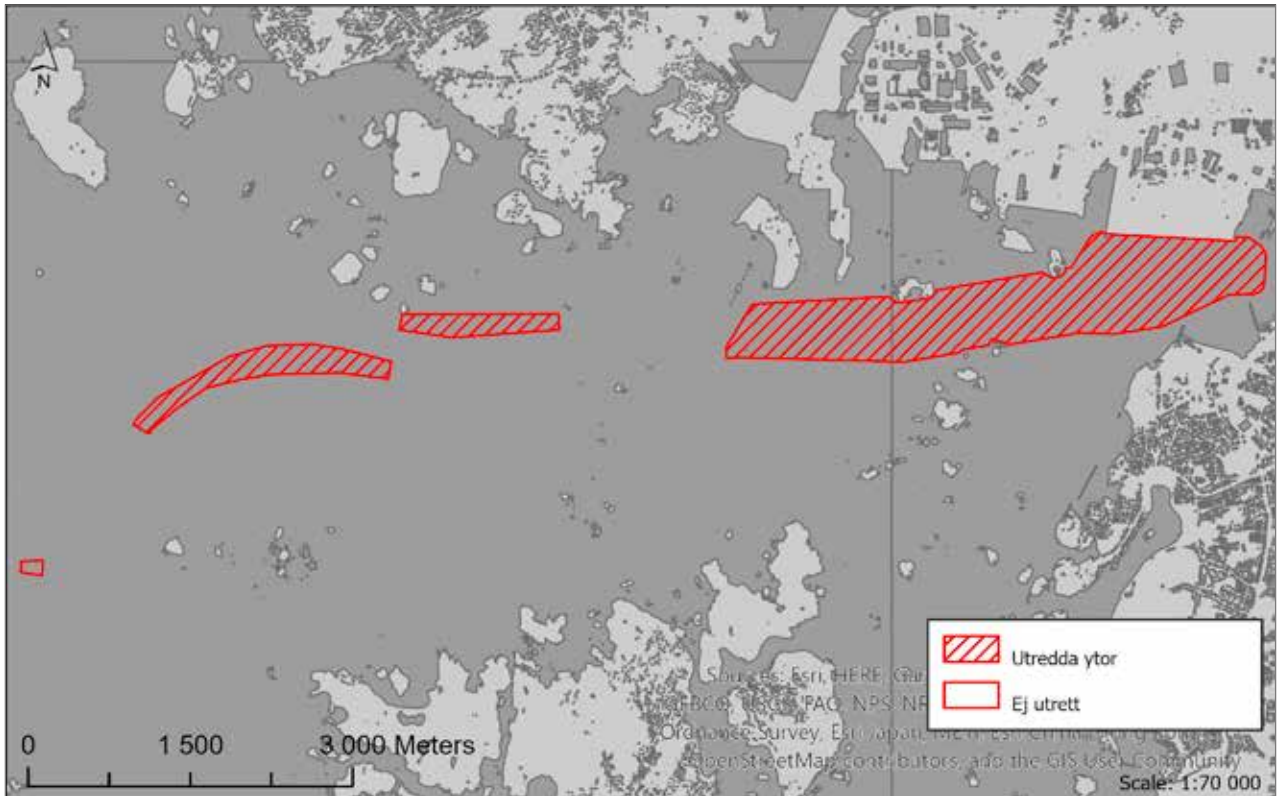
en fortsättning mot skäret Lerholmen (Ní Chíobháin Enqvist & von Arbin 2013).

Ytterligare en arkeologisk utredning har utförts i anslutning till det nu aktuella utredningsområdet, denna gång öster om Risholmen. Bohusläns museum genomförde etapp 1 2015, vilken innefattade arkivstudier samt granskning av sonardata varpå 37 indikationer ansågs ha möjlig arkeologisk potential. Etapp 2 utfördes av Sjöhistoriska museet 2016, vilken omfattade dykbesiktningar av sonarindikationer samt bottenbesiktning och provgrävning. Ett kulturlager öster om Knippelholmarna konstaterades, där åtminstone delar av fyndmaterialet troligen kan kopplas till bärgningen av Ostindiefararen Götheborg vid mitten av 1700-talet. 13 sonarindikationer besiktigades, men ingen bedömdes ha arkeologiskt eller kulturhistoriskt värde (Lindström & von Arbin 2016).

Utöver ovan nämnda utredningar har det genomförts flera arkeologiska förundersökningar samt en undersökning i närliggande vattenområden. Förundersökningarna har utförts vid ett flertal tillfällen under åren, och har berört farledsspårren, fartygslämningar, hamnkulturlager och bryggkonstruktioner i anslutning till Nya Älvsborg



Figur 2. Karta över utredningsområdet med tidigare utredda ytor markerade. Skala 1:70 000.



Figur 3. Karta över utredda ytor. Skala 1:70 000.

samt Stora och Lilla Aspholmen (Bengtsson & Öbrink 2007, Bergstrand 2013, Gainsford & Bergstrand 2013). Dessutom har lämningen efter Ostindiefararen Götheborg (L1960:1783), belägen sydost om Knippelholmen inom det nu aktuella utredningsområdet, undersökts i flera omgångar (Bergstrand 2000b och c). Götheborg undersöktes först mellan åren 1986 och 1992 inom ramen för ett forskningsprojekt knutet till Sjöfartsmuseet i Göteborg. År 2001 skedde sedan en avslutande undersökning med anledning av att farleden skulle utvidgas (Bergstrand 2006). Lämningen är numera borttagen.

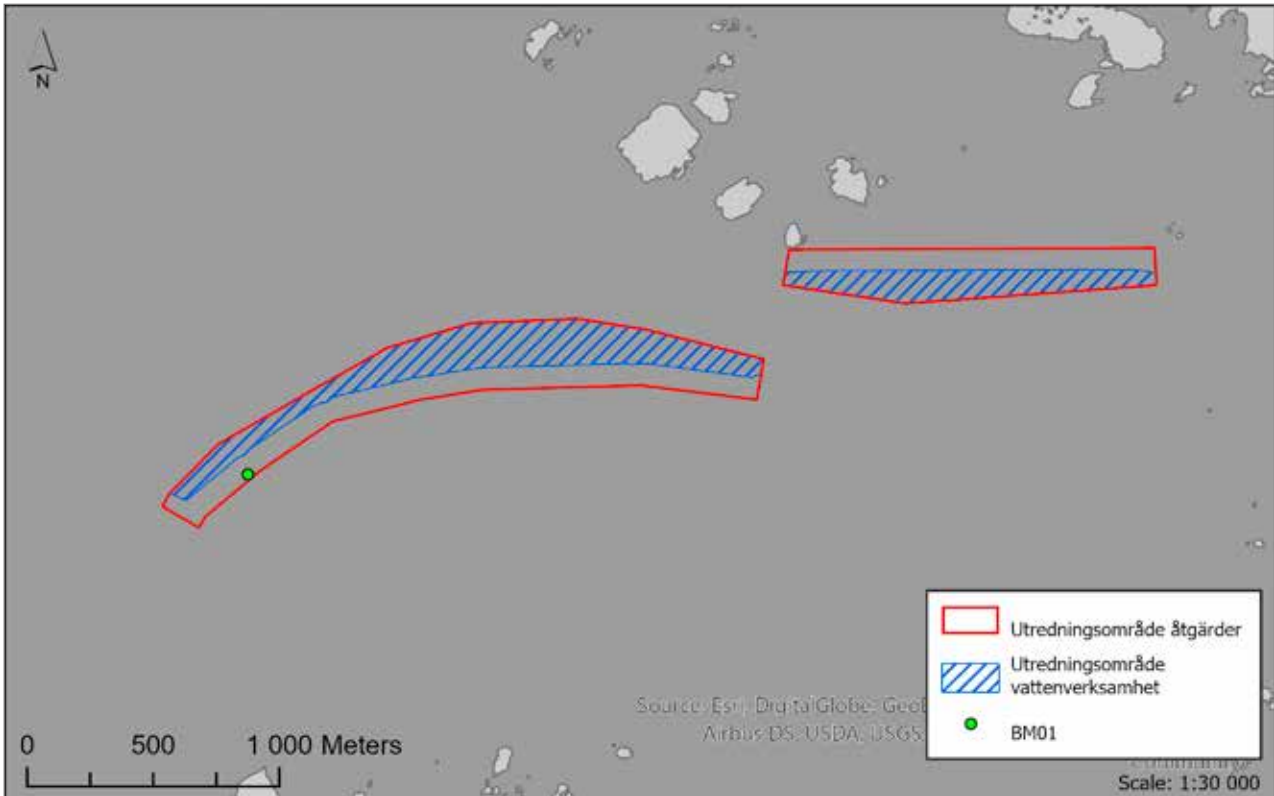
Resultat

Geofysiskt underlag har levererats till Bohusläns museum i två omgångar. Dels rör det sig rådata från multi-beamkarteringar utförda av Clinton Marine Survey AB, ur vilket backscatter sedan extraherades. Datat samlades in under flera omgångar mellan december 2018 och augusti 2019 med ekolod av modellen Kongsberg EM2040C samt Kongsberg EM2040D. Sjömätningarnas huvudsakliga syfte var att kontrollera djup inför muddring samt områdets geologiska förutsättningar. De utfördes med

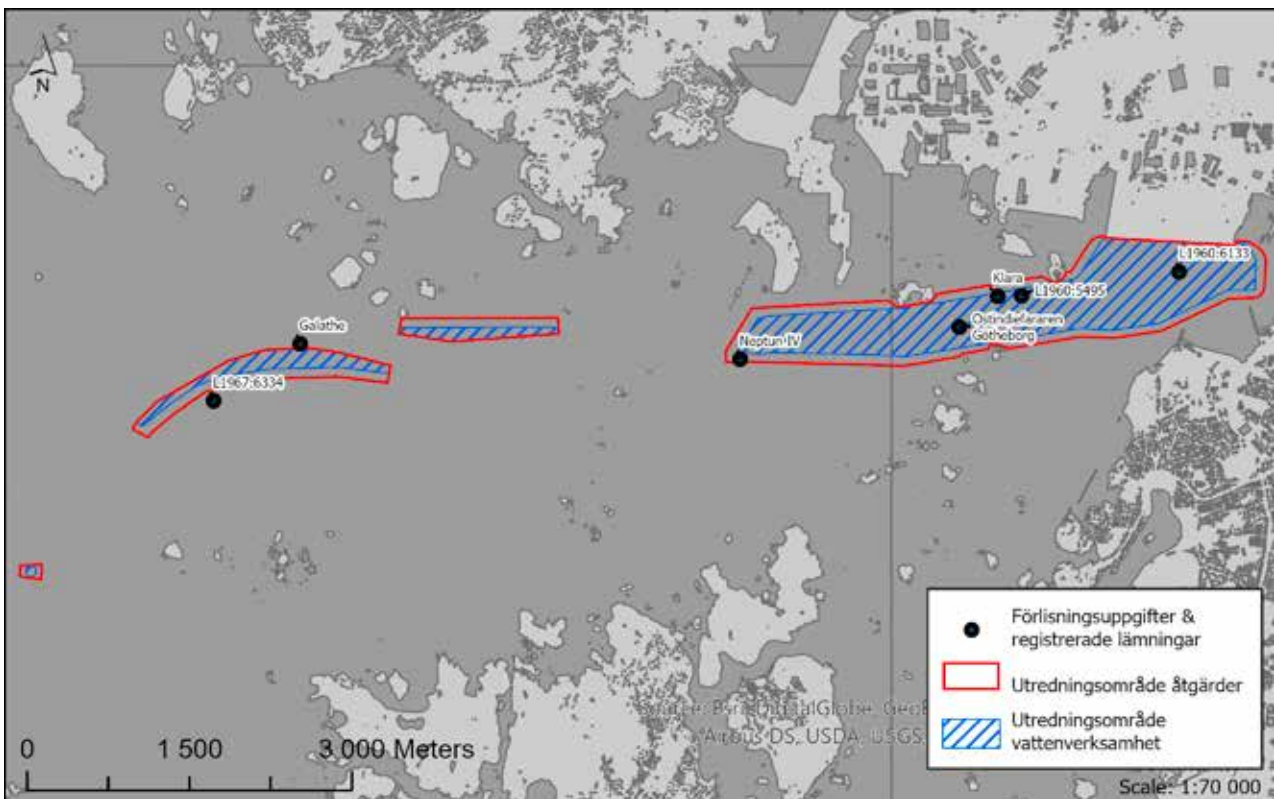
enstrålsbredd på mellan 45 och 55°, en frekvens på 300 kHz samt en upplösning på 5 centimeter. Underlaget från dessa karteringar bedömdes hålla hög kvalitet och vara tillräckligt för ändamålet, men vissa delar av utredningsområdet saknade täckning. För kompensera för detta kompletterades underlaget med djupdata från Sjöfartsverket djupdatabas. Dessa data höll en lägre kvalitet men kombinerat med underlaget från Clinton bedömdes det vara tillräckligt för ändamålet. Granskningen utfördes av Andreas Widerberg under maj 2020 i programvaran Sonarwiz v7.05.11. Samtliga ytor, med undantag för Vipe-skär, bedöms vara utredda inom ramen för det aktuella uppdraget (se figur 3).

Det är tydligt att stora delar av utredningsområdet utsatts för tidigare muddringsverksamhet, vilket har begränsat möjligheten till att påträffa lämningar i dessa områden.

Vid utredningen påträffades en indikation som bedöms ha arkeologisk potential (BMO1). Denna är belägen inom det större åtgärdsområdet men inom en del som är utredd sedan tidigare. Indikationen är belägen i närheten av en geologisk formation och kan möjligtvis utgöra någon slags naturformation. Baserat på dess form samt



Figur 4. Karta över sonarindikation BM01:s position. Skala 1:30 000.



Figur 5. Karta över utredningsområdet med förlisningsuppgifter samt registrerade lämningar markerade. Skala 1:70 000.

dimensioner (omkring 20 × 7 meter) bedöms den dock utgöra en möjlig fartygslämning (se figur 4 och bilaga 1).

Tre lämningar är enligt Kulturmiljöregistret belägna inom utredningsområdet men ingen av dessa är att betrakta som fornlämningar. En av dessa utgörs av vrakplatsen för Ostindiefararen Götheborg. Två (L1960:5495 samt L1960:6133) utgörs av uppgift om förlisning. Ytterligare en övrig kulturhistorisk lämning (L1967:6334) finns registrerad omkring 100 meter utanför utredningsområdet. Den utgörs av den pråm som påträffades i samband med Bohusläns museums utredning 1999/2000. Tillkommer gör tre förlisningsuppgifter från sammanställningen ur svenskt vrakarkiv som gjordes i samband med Bohusläns museums utredning i Hake fjord 2011.

En av dessa, »Klara«, är samma fartyg som L1960:5495 markerar, dock skiljer sig punkterna åt något. Skonaren »Neptun IV« och motorgaleasen »Galathe« är enligt uppgift belägna inom samt strax utanför utredningsområdet (se figur 5). På grund av deras ålder utgör dock ingen av dessa några eventuella fornlämningar. Inga indikationer kan heller kopplas till dessa förlisningsuppgifter.

Åtgärdsförslag

Bohusläns museum anser att den uttagna sonarindikationen (BMO1) bör utredas vidare för att fastställa fornlämningsstatus.

Referenser

Litteratur

- Bengtsson, B. & Öbrink, M. 2008. *Historiska lämningar vid Lilla Aspholmen. Arkeologisk förundersökning av land- och vattenområden vid Lilla Aspholmen och på Hisingen, Göteborgs hamn. Göteborgs stads fornlämningar Lundby 1, 132, 133 och Göteborg 367 samt nyupptäckta fornlämningar inom fastighet Arendal 764:717 m.fl., Göteborgs kommun. Rapport 2008:7. Bohusläns museum. Uddevalla.*
- Bergstrand, T. 2000a. *Arkeologisk utredning. Göteborgs farleder. Öckerö socken och kommun samt Styrös socken och Göteborgs stad, Göteborgs kommun. Rapport 2000:37. Bohusläns museum. Uddevalla.*
- Bergstrand, T. 2000b. *Marinarkeologisk förundersökning, etapp I: Ostindiefararen Götheborg, Göteborgs kommun. Rapport 2000:6. Bohusläns museum. Uddevalla.*
- Bergstrand, T. 2000c. *Marinarkeologisk förundersökning, etapp II: Ostindiefararen Götheborg. Rapport 2000:34. Bohusläns museum. Uddevalla.*
- Bergstrand, T. 2006. *Undervattensarkeologisk undersökning: Ostindiefararen Götheborg. Göteborgs stad 319 i Göteborgs kommun, Västra Götalands län, Västergötland. Rapport 2006:56. Bohusläns museum. Uddevalla.*
- Bergstrand, T. 2011. *Vindplats Göteborg. Vindkraftsetablering i Hake fjord. Arkeologisk utredning, etapp 1. Torslanda, Styrös & Göteborgs socken, Göteborgs kommun. Rapport 2011:24. Bohusläns museum. Uddevalla.*
- Bergstrand, T. 2013. *Stora Aspholmen. Fartygslämningar och bryggglämningar intill Nya Älvsborg. Arkeologisk förundersökning. Ny 1, 2, 3 och 4 a-c. Vattenområde vid Stora Aspholmen i Göta älv. Göteborgs stad och kommun. Rapport 2013:11. Bohusläns museum. Uddevalla.*
- Gainsford, M. & Bergstrand, T. 2013. *Nya Älvsborgs fästning. Arkeologisk förundersökning. Frölunda 248:1. Göteborgs stad, Göteborgs kommun. Rapport 2013:23. Bohusläns museum. Uddevalla.*
- Lindström, J. & von Arbin, S. 2016. *Arkeologisk utredning inför anläggandet av ny hamn vid Risholmen. Arkeologisk utredning. Göteborgs socken, Göteborgs kommun. Rapport 2016:12. Sjöhistoriska museet. Stockholm.*
- Ní Chíobháin Enqvist, D. & von Arbin, S. 2013. *Sjöledning för spillvatten i Göteborgs södra skärgård. Marinarkeologisk utredning, etapp 2. Styrös och Västra Frölunda socknar, Göteborg stad, Göteborgs kommun. Rapport 2013: 28. Bohusläns museum. Uddevalla.*

Otryckta källor

Kulturmiljöregistret
<https://app.raa.se/open/fornsok/>

Tekniska och administrativa uppgifter

Länsstyrelsen dnr: 431-8745-2020
BM dnr: 20/0059
BM pnr: 20008
Fornlämningsnr: -
Uppdragsnummer: 202000421

Län: Västra Götalands län
Kommun: Öckerö, Göteborg
Socken: Öckerö, Torslanda, Göteborg
Fastighet: Älvsborg 855:752 m.fl.

Ek. karta: 6B 9a/6190, 7B 0a/7100, 7B 0b/7101, 7B 0c/7102, 7B 0d/7103
Läge: X 6397696, Y 311070
Koordinatsystem: Sweref 99 TM

Uppdragsgivare: Sjöfartsverket
Ansvarig institution: Bohusläns museum
Projektledare: Andreas Widerberg
Projektgrupp: Andreas Widerberg, Edgar Wróblewski.
Konsulter: -

Fältarbetstid: Maj 2020
Undersökt yta: 3,84 km²

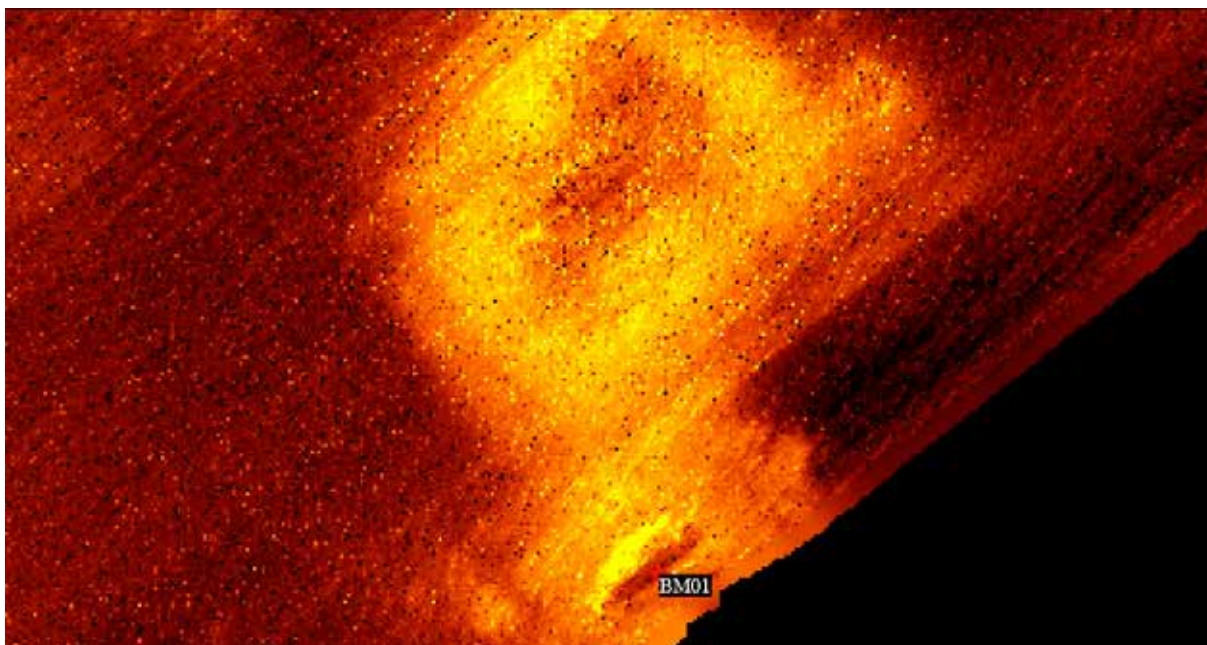
Arkiv: Bohusläns museums arkiv
Fynd: Inga fynd omhändertogs

Bilagor

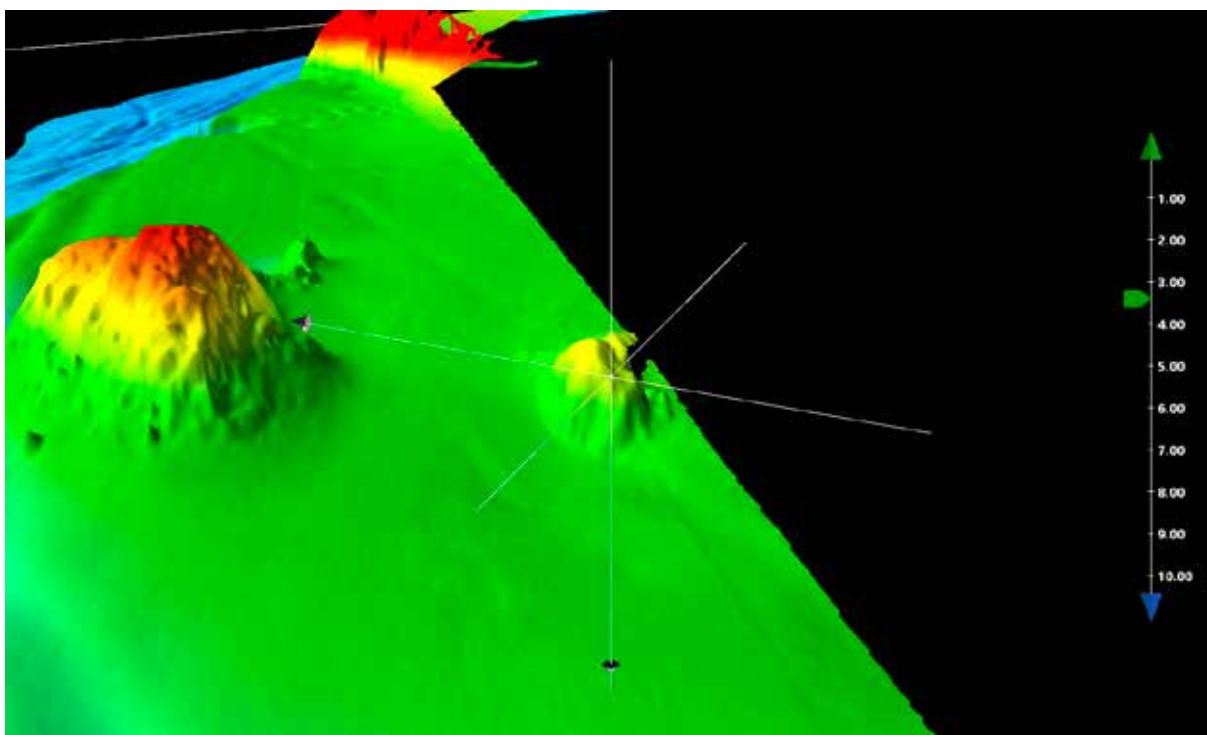
Bilaga 1. Dokumentation på sonarindikation BMO1

Bilaga 1. Dokumentation på sonarindikation BM01

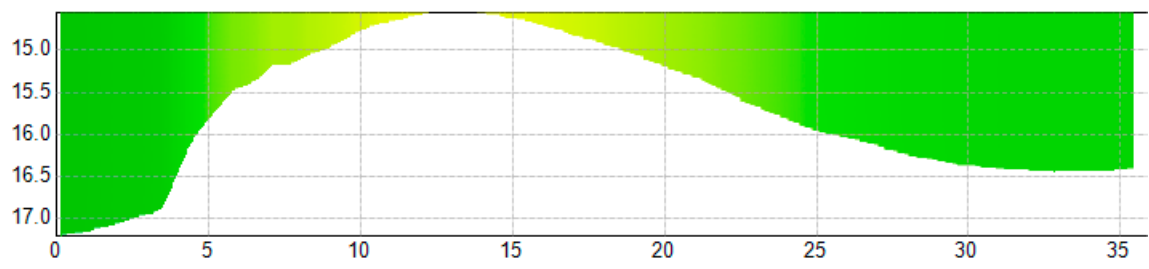
ID	Koordinater (SWEREF)	Längd	Bredd	Höjd	Arkeologisk tolkning
BM01	X: 303319.86 Y: 6396770.88	20 m	7 m	1,5–2 m	Möjlig fartygslämning



Figur 1 – Indikation BM01 på backscatter.



Figur 2 – Indikation BM01 i Sonarwiz 3D viewer.



Figur 3 – Profil av indikation BM01.