

Projekt Landsortsfarleden

Kompletterande samråd inför ansökan om tillstånd enligt miljöbalken

Projekt Landsortsfarleden syftar till att anpassa den allmänna farleden mellan Landsort och Södertälje för framtida fartygstrafik genom att öka kapaciteten och tillgängligheten samt förbättra sjösäkerheten i farleden. Landsortsfarleden (farled 511) utgörs av den cirka 70 km långa farleden mellan Landsort och Södertälje Hamn. Projektet innebär inrättande av två nya farledsavsnitt, breddning och fördjupning av farleden samt ändrad utmärkning. Inrättande av nya farledsavsnitt handläggs i särskild ordning och ska prövas av regeringen enligt 17 kap. miljöbalken. De fysiska åtgärderna i farleden inklusive dumpning av muddermassor ska prövas i mark- och miljödomstol enligt 11 och 15 kap. miljöbalken.

Beslut om tillåtlighet fattades av regeringen i april 2023 och Sjöfartsverket förbereder nu inför ingivande av ansökan till mark- och miljödomstolen för de fysiska åtgärder som projektet omfattar. Dessa består framför allt av muddrings- och sprängningsarbeten för att säkerställa ett fartygsdjupgående om 10,5 m längs hela farleden, ändrad fast utmärkning i form av kummel och fyrar, m.m. samt dumpning av muddermassor inom allmänt vattenområde.

Sjöfartsverket genomförde under hösten 2018 ett avgränsningssamråd enligt 6 kap. miljöbalken avseende de åtgärder som ska prövas av mark- och miljödomstolen. Med anledning av den tid som förflutit sedan avgränsningssamrådet samt mindre justeringar av planerad verksamhet genomför Sjöfartsverket nu ett kompletterande samråd inför upprättande av den miljökonsekvensbeskrivning som ska ges in tillsammans med övrigt underlag i ansökan till mark- och miljödomstolen. Syftet med att genomföra ett kompletterande samråd är att informera om projektet samt de mindre justeringar som skett och att inhämta ny information och kunskap från berörda med anledning av detta.

Sammanfattningsvis bedöms planerade åtgärder att kunna genomföras utan några bestående negativa konsekvenser för vatten- och naturmiljö. I driftskedet av farleden möjliggörs en säkrare trafikering med större fartyg och därmed mer resurseffektiva transporter. Huvudsaklig omgivningspåverkan sker under genomförandeskedet och är tillfällig. Den består framför allt av lokal grumling av vattenmiljön i samband med muddring och dumpning samt omgivningsbuller och tidvis viss försvårad framkomlighet för fartygstrafiken. Vidare förändras bottenförhållanden inom berörda områden.

De förändringar som har skett i förhållande till vad som framgår av tidigare handlingar är i korthet följande:

- *Farledsutformning* – mindre justeringar av den fasta utmärkningen samt muddringsområden. Farleden har av nautiska skäl justerats i området syd Landsort i syfte att skapa större och därmed säkrare bordaningsyta för lots. Kartbilaga 1 och 2 till tidigare samrådsunderlag har därför ersatts med en ny Kartbilaga.

- *Hantering av förorenade sediment* – en större del av muddermassorna kommer att omhändertas på land istället för att dumpas (huvudsakligen motsvarande Naturvårdsverkets riktlinjer klass 4 och 5).
- *Dumpningsområden* – projektet har valt att gå vidare med utredning av vissa dumpningsområden. Lokaliseringen av dessa framgår av Kartbilagan.
- *Tidplan* - Sjöfartsverket avser att lämna in ansökan om tillstånd till vattenverksamhet m.m. till mark- och miljödomstolen under hösten 2024. Enligt gällande tidplan avser Sjöfartsverket att påbörja de planerade farledsåtgärderna under 2027.
- *Underlagsutredningar* - Flera av de utredningar som enligt det tidigare samrådsunderlaget var pågående har nu genomförts och nya har tillkommit. Resultaten av utredningarna kommer att redovisas inom ramen för miljökonsekvensbeskrivningen.

För en närmare beskrivning av Projekt Landsortsfarleden och planerade åtgärder hänvisas till tidigare samrådsunderlag, samt de handlingar i projektet som finns tillgängliga på Sjöfartsverkets hemsida: www.sjofartsverket.se/sv/farledsprojekt/landsortsfarleden/

De synpunkter som tidigare har inkommit till Sjöfartsverket vid avgränsningssamrådet 2018 kommer att beaktas vid utformning av ansökan och även ges in till mark- och miljödomstolen som en del av samrådsredogörelsen. Eventuella ytterligare synpunkter med anledning av denna komplettering mottas skriftligen senast den 15 februari 2024. Synpunkter skickas med e-post till projekt.landsortsfarleden@sjofartsverket.se eller per brev till Sjöfartsverket, Östra Promenaden 7, 601 78 Norrköping. Ange ärendenummer: 23-06484 i ärenderaden på mejlet eller på kuvertet.

Frågor rörande detta samråd eller projektet ställs till projektledare Melica Cliffoord genom e-post: projekt.landsortsfarleden@sjofartsverket.se alternativt via Sjöfartsverkets växel 0771-63 00 00.

Landsortsfarleden Farledsätgärder (nord)

Södertälje

Landsort VTS-area
See Note 168

Massberäkning Landsortsfarleden

Preliminära areor och volymer vid muddring för att uppnå ett minsta djup enligt tabell.

Område	Minsta djup	Area (m ²)	Volym (tfm ³)
28	-12.20	9 900	43 000
29	-12.20	4 100	8 300
30	-12.20	12 000	23 000
34	-12.20	61 000	165 000
35	-12.20	34 000	64 000
36	-12.20	184 000	567 000
37	-12.20	17 000	12 000
38	-11.65	72 000	153 000
39	-11.65	5 500	5 100
41	-11.65	2 400	7 500

Erosionsskydd anläggs på västra sidan.

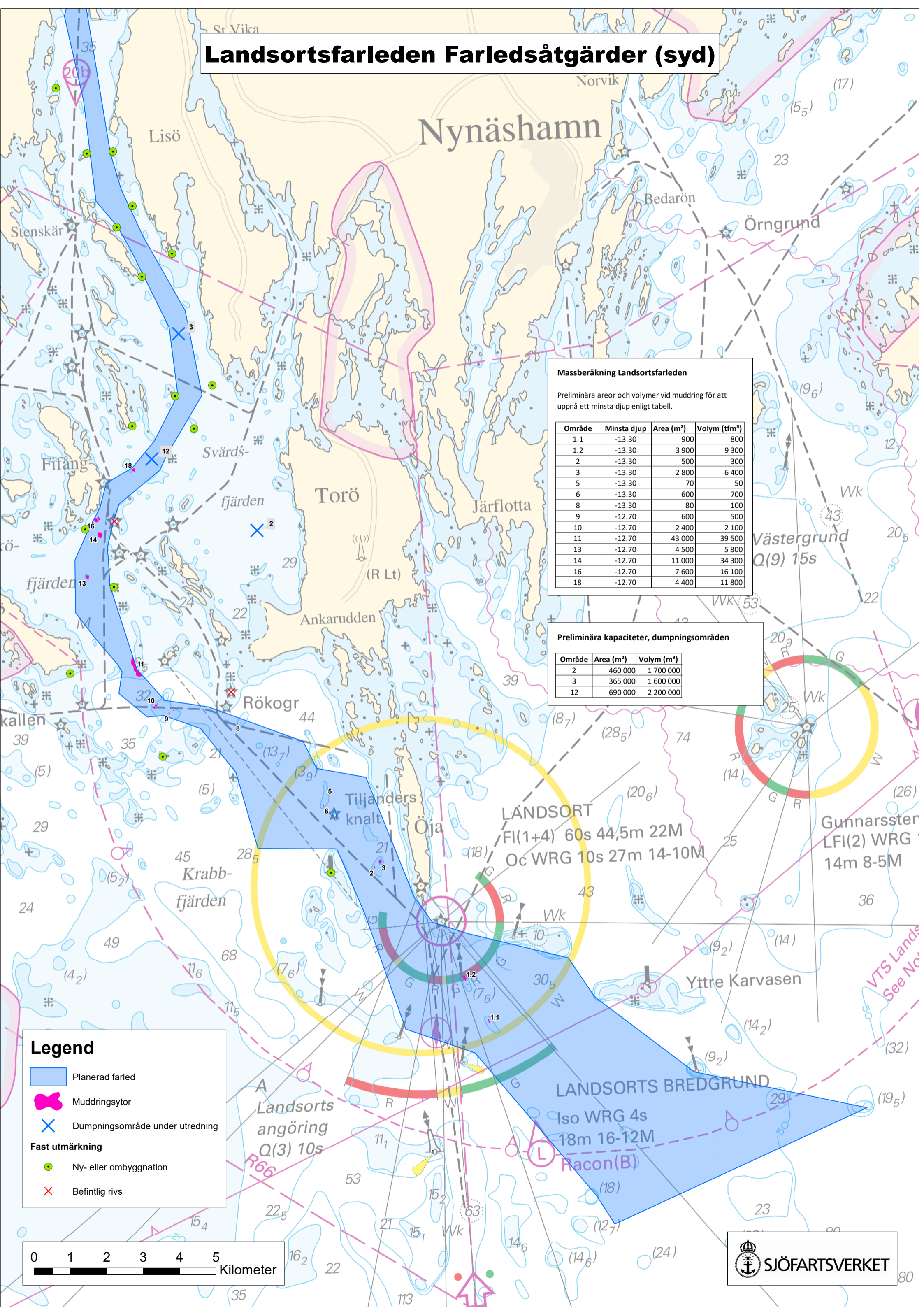
Tre befintliga dykdalber rivs, ersätts av två nya. Erosionsskydd anläggs på norra och södra sidan.

Legend

- Planerad farled
- Muddringsytor
- Fast utmärkning**
- Ny- eller ombyggnation
- Befintlig rivs
- Fast utmärkning (ingår ej i ansökan)**
- Nybyggnation
- Befintlig rivs

0 1 2 3 4 5
Kilometer

Landsortsfarleden Farledsätgärder (syd)



Massberäkning Landsortsfarleden

Preliminära areor och volymer vid muddring för att uppnå ett minsta djup enligt tabell.

Område	Minsta djup	Area (m ²)	Volym (tfm ³)
1.1	-13.30	900	800
1.2	-13.30	3 900	9 300
2	-13.30	500	300
3	-13.30	2 800	6 400
5	-13.30	70	50
6	-13.30	600	700
8	-13.30	80	100
9	-12.70	600	500
10	-12.70	2 400	2 100
11	-12.70	43 000	39 500
13	-12.70	4 500	5 800
14	-12.70	11 000	34 300
16	-12.70	7 600	16 100
18	-12.70	4 400	11 800

Preliminära kapaciteter, dumpningsområden

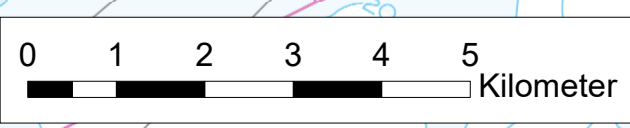
Område	Area (m ²)	Volym (m ³)
2	460 000	1 700 000
3	365 000	1 600 000
12	690 000	2 200 000

Legend

- Planerad farled
- Muddringsytor
- Dumpningsområde under utredning

Fast utmärkning

- Ny- eller ombyggnation
- Befintlig rivs



LÅNDSORT
 FI(1+4) 60s 44,5m 22M
 Oc WRG 10s 27m 14-10M

Gunnarsster
 LFI(2) WRG
 14m 8-5M

LÅNDSORTS BREDGRUND
 Iso WRG 4s
 18m 16-12M
 Racon(B)

Landsorts angöring
 Q(3) 10s

VTS Landsort
 See No. 113