



Sammanfattning av perioden januari-juni 2021

- ❖ Sjöfartsverket har, trots en utmanande situation där Covid-19 fortsätter att påverka verksamheten, i huvudsak levererat tjänster till sjöfarten och samhället i enlighet med uppsatta mål och utlovade servicenivåer. För SAR-verksamheten är helikopterberedskapen fortsatt försämrad till följd av att en helikopter är ur drift.
- ❖ Effekterna av Covid-19 har fortsatt omfattande påverkan på Sjöfartsverkets intäkter från farleds- och lotsavgifter under första halvåret, och bedöms ha en fortsatt negativ inverkan på Sjöfartsverket ekonomiska utfall även resterande del av året.
- ❖ Koncernens resultat före skatt uppgick till -36 (-83) mnkr och prognosen indikerar ett helårsresultat om -123 mnkr. Utfallet för det första halvåret påverkas positivt av kompensation från riksdagen för intäktsbortfall om 37 (0) mnkr. Trots en förutspådd återgång i sjöfartstrafiken till mer normala nivåer vid årets slut, prognostiseras ett lägre resultat för det andra halvåret då ingen ytterligare kompensation för intäktsbortfall kommer att tillföras resultatet under kommande två kvartal.
- ❖ Årets kompensation på 130 mnkr från riksdagen sker i form av ägartillskott och därmed stärks soliditeten, som vid årets slut förväntas uppgå till 4,6 procent (justerad soliditet 7,0 procent). Regeringen ställer dock mot bakgrund av rådande förutsättningar inga krav på räntabilitet och soliditet under perioden 2021-2024. Koncernens investeringar uppgick under delårsperioden till 58 (42) mnkr.

Väsentliga händelser under perioden

Riksdagen beslutade i juni att tillföra Sjöfartsverket ett ekonomiskt tillskott för att stärka verkets ekonomi med anledning av Covid-19. Anslaget på 130 mnkr, som är av tillfällig karaktär, har redovisats som ett kapitaltillskott inom fritt eget kapital.

Sjöfartsverket beslutade i juni mot bakgrund av rådande förutsättningar i omvärlden att avstå ifrån den planerade avgiftshöjningen under 2021.

Den helikopter som under hösten 2019 havererade, har efter omfattande reparationer i USA kommit åter till Sverige. Ett intensivt arbete pågår nu för att kunna ta helikoptern i drift så snart som möjligt.

Under våren har slutlig överenskommelse träffats med tidigare entreprenör inom Mälarpjektet, som slutligt reglerar arbetet. Projektet fortsätter att drivas vidare under Trafikverkets ledning.

Väsentliga händelser efter perioden

Efter delårsperiodens utgång har inga väsentliga händelser inträffat som påverkar koncernens resultat och ställning per den 30 juni 2021.

Vårt uppdrag och våra leveranser

På uppdrag av Sveriges regering ansvarar Sjöfartsverket för tillgänglighet, framkomlighet och säkerhet till sjöss. Ett uppdrag vi utfört med goda resultat under delårsperioden:

Årets isvinter har inneburit en säsong med mer is och mer behov av isbrytning jämfört med föregående år. Under årets säsong utfördes 617 (132) assistanser. Den genomsnittliga väntetiden uppgick till 2 timmar och 24 minuter (2 timmar 36 minuter). Säsongen inleddes redan den 10 januari och avslutades den 17 maj.

Tillgängligheten i våra farleder uppgick under delårsperioden till 99 (100) procent vilket ligger i nivå med uppsatta mål. I maj öppnades en helt ny farled i Mälaren, Herrhamraleden, som knyter ihop Mälaren med Stockholm och möjliggör ökade sjötransporter.

Under delårsperioden har Sjöfartsverket med egna fartygsresurser sjömått 1 731 (2 784) km² av Sveriges kust. Vår VTS-övervakning har som mål att inga incidenter (grundstötning eller kollision) ska ske inom VTS kontrollerat område, under perioden har det varit 4 incidenter (0).

Sjö- och flygräddningsverksamheten har under delårsperioden levererat undsättning av nödställda inom utlovade räddningstider. Under första halvåret har Sjöfartsverket även assisterat landets södra regioner med fyra transporter i våra räddningshelikoptrar av Covid-19 patienter.

Lotsverksamheten har under perioden utfört 15 416 (15 099) lotsningar varav 99 (100) procent utförts inom utsatt tid (5 timmar).

Sjömansservice har fortsatt att verka för en aktiv fritid för sjömän, och har trots pandemin kunnat besöka 3 380 (2 671) fartyg under delårsperioden.

Under perioden har Sjöfartsverket fortsatt att bygga upp totalförsvarsförmågan, vilket möjliggjorts av tillkommande 27 mnkr i anslag för utveckling av det civila försvaret.

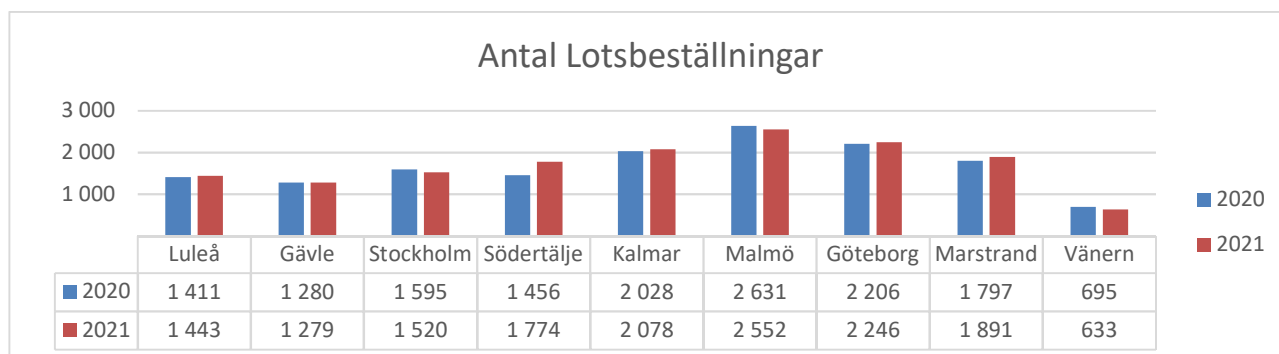
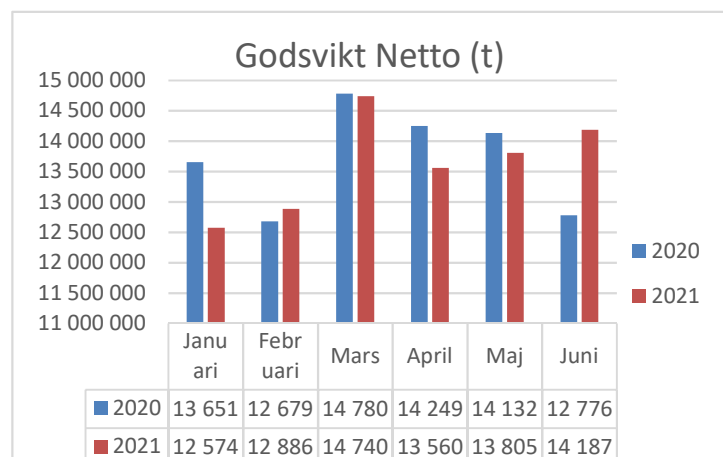
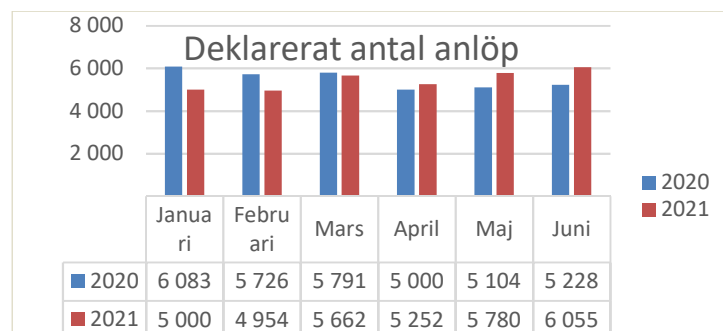
Sjötrafikens utveckling och effekterna för Sjöfartsverket

Sjöfartsverkets intäkter från farledsavgifter uppgick under delårsperioden till 528 (541) mnkr vilket motsvarar en minskning med 2,4 procent jämfört med föregående år. Intäkterna för lotsning uppgick till 286 (281) mnkr, en ökning motsvarande 1,8 procent jämfört med föregående år. Sjöfartsverket kan därmed konstatera att återhämtningen efter pandemin börjar långsamt komma igång under andra kvartalet, dock gör följd effekter såsom kvarvarande begränsningar för kryssningstrafiken, att återhämtningen sker i en långsammare takt än förväntat.

Antalet anlöp under första halvåret är i paritet med samma period föregående år. Året började med ca 18 procent färre anlöp än 2020, och vi ser en återhämtning under senare delen av perioden. Antalet passagerare har totalt minskat med 32 procent jämfört med första halvåret 2020. Godsmängderna för första två kvartalen är på samma nivå som 2020. I jämförelsen med föregående år bör beaktas att pandemins effekter blev tydliga först under andra kvartalet 2020, vilket slår tydligt i passagerarstatistiken.

De ökade intäkterna från lotsning förklaras av det ökade antalet lotsningar som utförts. Under delårsperioden utfördes 15 416 lotsningar, jämfört med 15 099 lotsningar för samma period 2020, vilket följer den återhämtning från pandemins effekter som vi ser på farledsavgifterna. Under juni kunde vi även se en positiv utveckling av

antalet lotsningar inom passagerartrafiken, som ökade med 132 procent jämfört med juni 2020. I samband med att restriktionerna lättar och passagerare kan släppas av och på, förväntas det resultera i fler anlöp under resterande del av året.



Finansiella kommentarer för koncernen

Periodens resultat och prognos

Koncernens resultat för delårsperioden uppgår till -36 (-83) mnkr. Resultatförbättringen mot föregående år förklaras främst av högre intäkter från anslag och lägre finansiella kostnader. Regering och riksdag gav under 2020 Sjöfartsverket ett tillfälligt anslag på 300 mnkr för att täcka intäktsbortfall med anledning av Covid-19. Ej utnyttjade medel under 2020 har förts vidare till 2021 genom anslagssparande. Under första kvartalet har kvarvarande del av anslaget, drygt 37 mnkr, nyttjats för att kompensera för inkomstbortfall. Detta innebär att anslaget nu till fullo är avräknat.

Prognosen för 2021 indikerar ett helårsresultat för koncernen om -123 mnkr. Prognosticerade intäkter är lägre än föregående år, vilket främst förklaras av att huvuddelen av det tillfälliga anslaget för att täcka intäktsbortfall nyttjades under 2020. I prognosen antas volymer och anlöp succesivt öka under årets andra hälft för att i december motsvara normala nivåer, samtidigt som den planerade avgiftshöjningen från den 1 september slopas. Övriga externa kostnader beräknas öka, vilket till stor del förklaras av en större översyn av slussen i Trollhättan, större planerade reparationer av isbrytare och ökade drivmedelskostnader till följd av kraftigare isvinter. Personalkostnader ökar till följd av avtalsenliga löneökningar och övertagande av personal från servicecenter som tidigare var anställda i LFV, och minskar till följd av lägre pensionskostnader då pensionsskulden inte ökar lika mycket som föregående år. Sammantaget gör detta en marginell ökning av personalkostnader mot föregående år.

Intäkter från farleds- och lotsavgifter är med anledning av pandemin svåra att prognostisera. Det råder en betydande osäkerhet i prognosen kopplat till hur länge effekterna av Covid-19 kommer att påverka sjöfartsbranschen och dess effekt på koncernens intäkter. Vidare är ersättningen från Eurocontrol baserat på uppskattningar av ersättningsnivåer och preliminära antaganden, då mål- och prestationsplanen för RP3 (år 2020-2024) fortfarande inte är fastställd.

Rörelseintäkter

Rörelseintäkterna för perioden uppgår till 1 202 (1 146) mnkr, vilket innebär en ökning med 56 mnkr.

Intäkterna från farledsavgifterna har minskat med 13 mnkr, motsvarande 2 procent, vilket förklaras av minskade antal anlöp och minskade godsvolymer.

Lotsavgifterna har ökat med 5 mnkr, motsvarande 2 procent, beroende på fler antal lotsningar.

Anslagen har ökat med 35 mkr vilket främst är hänförligt till det tillfälliga extra anslag som avräknats under perioden.

Övriga externa intäkter har ökat med 31 mnkr och beror främst på ökad beräknad ersättning från Eurocontrol.

Rörelsekostnader

Rörelsekostnaderna uppgår till 1 235 (1 214) mnkr. Personalkostnaderna har ökat med 8 mnkr jämfört med föregående år, vilket främst beror på högre lönekostnader kopplat till avtalsenliga löneökningar samt övertagande av personal som föregående år var anställda i gemensamt servicecenter hos LFV. Ökningen motverkas av lägre pensionskostnader då pensionsskulden inte ökar lika mycket som föregående år, vilket sammantaget gör att personalkostnadsökningen endast är marginell.

Övriga externa kostnader har ökat med 13 mnkr vilket framförallt beror på högre kostnader för drivmedel och bemanning till verkets isbrytarflotta, eftersom vintern under 2021 varit tuffare jämfört med föregående års lindriga isvinter.

Finansiella poster

Resultat från finansiella poster uppgår till -3 (-15) mnkr och hänförs främst till indexering och ränta på pensionsskulden.

Finansiell ställning

Eget kapital uppgick per den 30 juni 2021 till 390 (198) mnkr. Under perioden har Sjöfartsverket erhållit ett kapitaltillskott om 130 mnkr (genom anslag) som har redovisats som ett tillskott i fritt eget kapital. Soliditeten uppgick vid periodens slut till 6,3 (3,7) procent.

Investeringar

Investeringarna uppgår för perioden till 58 mnkr och beräknas för helåret uppgå till 517 mnkr, vilket är en ökning om 189 mnkr jämfört med föregående år. Ökningen är främst hänförlig till investeringar i farledsprojekt. Drygt 70 procent av årets planerade investeringar avser farledsverksamhet, där den övervägande delen finansieras med bidrag från Trafikverket. Resterande andel avser främst investeringar i lotsbåtar och fartyg.

Finansieringsanalys

Periodens kassaflöde uppgår till -34 (-315) mnkr. Kassaflödet från den löpande verksamheten och efter förändringar i rörelsekapital uppgår till -57 (-168) mnkr och förklaras av fordran på staten för anslag som avräknats men inte betalats ut under rapportperioden. Kassaflödet från investeringsverksamheten uppgår till -58 (-42) mnkr och förklaras av investeringsprojekt.

Kassaflödet från finansieringsverksamheten uppgår till 81 mnkr (-105) och beror på förstärkning av Sjöfartsverkets ekonomi genom anslag som bokförts direkt mot fritt eget kapital.

Ekonomisk måluppfyllelse

De ekonomiska målen avseende räntabilitet och soliditet har pausats av regeringen under perioden 2021-2024. Behovet av en stärkt soliditet kvarstår dock för att klara framtida investeringar.

Ekonomiska risker

Pandemin fortsätter att påverka sjöfarten, även om en viss återhämtning nu sker inom framför allt godsvolymer men även inom passagerartrafiken som sakteliga börjar komma igång igen. Det är fortfarande svårt att fullt ut bedöma vilka effekter pandemin kommer att få framöver och under hur lång tid samhällsstörningen pågår. I budgeten antogs pandemin ge upphov till lägre avgiftsintäkter om 80 mnkr jämfört med ett normalår. Bedömningen är alltså att samhällsstörningen fortlöper men att en stegvis återhämtning sker under 2021 och att mer normala nivåer för såväl anlop som gods/passagerare (exkl. kryssningstrafik) har uppnåtts vid årets utgång.

Beträffande kryssningstrafiken, som har sin högsäsong under sommaren, antas dock återhämtningen ta längre tid. Intäkterna från kryssningstrafiken beräknas uppgå till ca en

tredjedel jämfört med ett normalt år. En viss försämring jämfört med budget beräknas därutöver för intäkterna från fartygsanlop och gods/passagerare, främst orsakat av ett svagt utfall under årets första halvår. Sammantaget är bedömningen att de totala intäkterna från farleds- och lotsavgifterna kommer att uppgå till 153 mnkr lägre än budget.

Sjöfartsverket får ersättning för kostnader hänförliga till flygräddningsverksamheten via de s.k. undervägsavgifterna som är en del av det europeiska avgiftssystemet för flygtrafiktjänst (Eurocontrol). Ersättningen från Eurocontrol är baserat på uppskattningar av ersättningsnivåer och preliminära antaganden, då mål- och prestationsplanen för RP3 (år 2020-2024) fortfarande inte är fastställt. I juni lämnade Transportstyrelsen ett övervägande som innebär att Sjöfartsverket sannolikt erhåller ersättning som är lägre än de kostnader som enligt finansieringsmodellen ska täckas av luftfarten. Hänsyn till detta har tagits i utfallet för delårsperioden (- 3 mnkr) samt i prognos (-6 mnkr).

På längre sikt finns en omfattande problematik kopplad till att en betydande andel av Sjöfartsverkets anläggningstillgångar befinner sig i den bortre delen av sin ekonomiska livslängd, vilket betyder att kapitalkostnaderna för närvarande är låga genom att avskrivningarna är baserade på historiska anskaffningsvärden. Konsekvensen är att kapitalkostnaderna förväntas bli avsevärt högre i framtiden, vilket med nuvarande finansieringsmodell i första hand ska finansieras via avgifter. Den låga soliditeten innebär att medel för investeringar inte finns. Antingen måste väsentliga avgiftshöjningar göras, anslagen stärkas alternativt att servicenivåerna sänks. Investeringen i nya isbrytare är den i särklass största kommande investeringen. Därtill sker löpande olika former av effektiviseringar, t.ex. pågår idag en översyn av lotsutsättning samt en digitalisering av processerna. Till följd av Covid-19 bedöms effektiviseringsarbetet försenas något. För att soliditetsmålet ska nås inom en tioårsperiod krävs således ytterligare åtgärder vilket Sjöfartsverket framfört till regeringen, i bl.a. anslagsframställan för åren 2022-2024.

Twister och utredningar

En facklig part har stämt Sjöfartsverket för brott mot kollektivavtal. Huvudförhandling har

genomförts i Arbetsdomstolen och dom väntas under tredje kvartalet. Förlikning har nåtts med leverantör av VTS-system och i Mälarprojektet har förhandlingar med tidigare leverantör avslutats. Utöver detta kvarstår de tvister som redovisats i årsredovisning 2020. För mer detaljer kring dessa hänvisas till årsredovisningen.

Periodens rörelseresultat i Affärsverket fördelat på verksamheter, Mnkr

Rörelsens intäkter	Farleder	Isbrytning Not 1	Sjögeografisk information	Sjötrafikinformation	Lotsning	Sjömansservice	Sjö- och flygräddning	Myndighetsavgifter	Gemensamt Not 2	Totalt
Farledsavgifter, fartyg									338	338
Farledsavgifter, gods									190	190
Lotsavgifter					286					286
Anslag	39						78	3	45	165
Övriga externa intäkter	20	36	34	1	5	1	112	9	4	222
Summa rörelseintäkter	59	36	34	1	291	1	190	12	577	1 201
Direkta rörelsekostnader										
Personalkostnader	-70	-14	-48	-38	-273	-7	-118	-25	-92	-685
Övriga externa kostnader	-43	-184	-19	-7	-50	-3	-113	-7	-36	-462
Avskrivningar	-29	-10	-4	-1	-12		-29		-5	-90
Summa direkta rörelsekostnader	-142	-208	-71	-46	-335	-10	-260	-32	-133	-1 237
Rörelseresultat	-83	-172	-37	-45	-44	-9	-70	-20	444	-36

Not 1: Ingen särskild avgift utgår för isbrytningen, då kostnaderna finansieras av farledsavgifterna. Övriga externa intäkter avseende isbrytningsverksamheten avser främst intäkter för uthyrning av isbrytare samt andra forskningsfartyg.

Not 2: Farledsavgifterna avser den samlade verksamheten och fördelas inte per verksamhet.

Resultaträkning, mnkr

	Koncernen			Affärsverket		
	2021	2020	2021	2020		
	jan-juni	jan-juni	Prognos jan-dec	Utfall jan-dec	2021 jan-juni	2020 jan-juni
Rörelsens intäkter						
Farledsavgifter, fartyg	338	345	706	677	338	345
Farledsavgifter, gods	190	196	395	378	190	196
Lotsavgifter	286	281	588	565	286	281
Anslag (not 1)	165	130	315	522	165	130
Övriga externa intäkter	223	194	440	417	222	192
Summa rörelseintäkter	1 202	1 146	2 444	2 558	1 201	1 144
Rörelsens kostnader						
Personalkostnader	-702	-694	-1 369	-1 362	-685	-676
Övriga externa kostnader	-442	-429	-1 007	-827	-462	-449
Avskrivningar	-91	-91	-183	-183	-90	-90
Summa rörelsekostnader	-1 235	-1 214	-2 559	-2 372	-1 237	-1 215
Rörelseresultat	-33	-68	-115	186	-36	-71
Resultat från finansiella investeringar						
Finansiella intäkter	-	-	-	-	-	-
Finansiella kostnader	-3	-15	-7	-6	-3	-15
Resultat efter finansiella intäkter och kostnader	-36	-83	-123	180	-39	-86
Bokslutsdispositioner (not 2)	-	-	-	-162	-	-
Resultat före skatt	-36	-83	-123	19	-39	-86
Skattemotsvarighet	-	-	-	-1	-	-
PERIODENS RESULTAT	-36	-83	-123	18	-39	-86

Not 1: Avser anslag 22 01 004 Ersättning för sjöräddning, fritidsbåtsändamål m.m., anslag 22 01 005 Ersättning till viss kanaltrafik m.m samt anslag 22 01 001 Utveckling av statens transportinfrastruktur – civilt försvar samt anslag 1:21 Tillskott till Sjöfartsverket som är ett tillfälligt anslag på 300 mnkr som beslutades av riksdagen i juni 2020 och som får användas för att kompensera för intäktsbortfall kopplat till utbrottet av Covid-19 under 2020 och 2021.

Not 2: Avser avsättning till resultatutjämningsfond

Balansräkning, mnkr

TILLGÅNGAR	Koncernen		Affärsverket	
	2021 30 juni	2020 30 juni	2021 30 juni	2020 30 juni
Anläggningstillgångar				
Immateriella anläggningstillgångar	58	63	58	63
Materiella anläggningstillgångar	4 054	3 889	4 052	3 887
Finansiella anläggningstillgångar	95	16	99	21
Summa anläggningstillgångar	4 207	3 968	4 209	3 971
Omsättningstillgångar				
Varulager m.m.	86	107	86	107
Kortfristiga fordringar	577	357	572	355
Periodavgränsningsposter	199	294	198	292
Kassa och bank	1 102	686	1 087	671
Summa omsättningstillgångar	1 964	1 444	1 943	1 425
SUMMA TILLGÅNGAR	6 171	5 412	6 152	5 396
EGET KAPITAL OCH SKULDER				
Bundet eget kapital				
Statskapital	446	446	446	446
Summa Bundet eget kapital	446	446	446	446
Fritt eget kapital				
Resultatutjämningsfond	681	520	681	520
Balanserat resultat	-701	-684	-710	-689
Årets Resultat	-36	-83	-39	-86
Summa fritt eget kapital	-56	-248	-68	-255
Summa Eget kapital	390	198	378	191
Avsättningar				
Avsättningar till pension	3 377	3 171	3 377	3 171
Övriga avsättningar	29	3	29	3
Summa avsättningar	3 406	3 174	3 406	3 174
Kortfristiga skulder				
Icke räntebärande skulder	280	211	279	206
Periodavgränsningsposter	2 095	1 829	2 089	1 825
Summa Kortfristiga skulder/ periodavgränsningsposter	2 375	2 040	2 368	2 031
SUMMA EGET KAPITAL OCH SKULDER	6 171	5 412	6 152	5 396
Poster inom linjen				
Ansvarsförbindelser	44 100	44 100	44 100	44 100
Ställda säkerheter	Inga	Inga	Inga	Inga

Anslagsredovisning

Anslag tkr		Ingående överföringsbelopp	Årets tilldelning	Utgifter	Tillfört Eget kapital	Utgående överföringsbelopp
22 1:1	Utveckling civilt försvar	-	27 108	-2 928		24 180
22 1:4	Ersättning för fritidsbåtsändamål	-	188 308	-94 154		94 154
22 1:5	Ersättning för viss kanaltrafik m.m.	-	62 284	-31 142		31 142
22 1:21	Tillskott till Sjöfartsverket	37 293	-	-37 293		0
22 1:20	Tillskott till Sjöfartsverket	-	130 000	-	-130 000	0
Totalt utgiftsområde 22		37 293	407 700	-165 517	- 130 000	149 476

Sjöfartsverket erhåller anslag över statsbudgeten för vissa verksamheter som inte ska belasta handelssjöfarten. I anslaget för fritidsbåtsändamål m.m. ingår ersättning för fritidsbåttrafiken, där sjöräddning utgör den övervägande delen. Anslaget för viss kanaltrafik m.m. avser kostnader för Trollhätte kanal och ett antal mindre kanaler. Anslaget för civilt försvar får disponeras för utgifter för förvaltningskostnader och andra åtgärder för beredskap och civilt försvar inom transportområdet. Anslag 1:21 är ett tillfälligt anslag som beslutades av riksdagen i juni 2020 för att kompensera för intäktsbortfall kopplat till Covid-19. Del av detta sparades till 2021 och har använts under första kvartalet. Anslag 1:20 är ett tillfälligt anslag beslutat av riksdagen i juni 2021 vars ändamål är avsett för att stärka Sjöfartsverkets ekonomi till följd av spridningen av sjukdomen covid-19. Anslaget är till skillnad från det extra anslag som erhöles under 2020 frikopplat från resultaträkningseffekter och får avräknas oavsett om Sjöfartsverket kan påvisa en negativ ekonomisk påverkan under året på grund av Covid-19. Som en följd av detta har anslaget avräknats i sin helhet under juni 2021 och redovisats som ett kapitaltillskott inom fritt eget kapital.

Finansieringsanalys, mnkr

	Koncernen		Affärsverket	
	2021 30 juni	2020 30 juni	2021 30 juni	2020 30 juni
Kassaflöde före förändringar i rörelsekapital och investeringar	53	8	50	5
Förändringar i rörelsekapital	-110	-176	-107	-178
Investeringsverksamheten	-58	-42	-58	-42
Finansieringsverksamheten	81	-105	81	-102
Förändring av likvida medel	-34	-315	-34	-317
Likvida medel vid årets början	1 136	1 001	1 121	988
Likvida medel vid periodens slut	1 102	686	1 087	671

Styrelsen

Vi intygar att delårsrapporten ger en rättvisande bild av verksamhetens kostnader, intäkter och myndighetens ekonomiska ställning.

Stockholm den 24 augusti 2021

Olle Sundin
Ordförande

Katarina Norén
Generaldirektör

Yvonne Gustafsson

Tove Friberg

Lars Johansson

Björn Alvengrip

Ewa Skoog-Haslum

Patrik Wikand

Tapani Hoffrén

Bengt-Erik Johansson

Denna delårsrapport har inte varit föremål för översiktlig granskning av Riksrevisionen.