

# Ordlista och begreppsdiagram Farleder och hamnar

version 2.0, inför förvaltning  
2011-05-31

Havet är stort, evigt och stort –

traderna äro blott linjer

dragna för bröds skull från granarnas land

till sydhavens palmer och pinjer.

Harry Martinson

## Revisionshistorik

Version	Ansvarig	Kommentar
1.0	Helena Palm, Grandezza Konsult AB	Internremissversion
1.1	Helena Palm, Grandezza Konsult AB	Externremissversion. Uppdateringar efter internremiss och projektgruppsmöte. Se även separat dokument med detaljerade kommentarer om ändringarna.
1.1_kommenterad	Helena Palm, Grandezza Konsult AB	Externremissversion med remissvar och kommentarer till dessa.
1.2	Helena Palm, Grandezza Konsult AB	Bearbetad version efter första externremissmötet (2011-04-28). Ändringar enligt remisskommentarer och diskussioner på mötet samt avstämning med projektledning och nya diskussioner med Transportstyrelsen. Förändringar med anledning av remisskommentarerna kommenteras i dokumentet <i>Kommentarer till remissvar.doc</i> .
2.0	Helena Palm, Grandezza Konsult AB	Leveransversion efter avslutad externremissbehandling. Utestående frågor till förvaltningsgrupp har samlats i dokumentet <i>Frågor till förvaltningsgrupp.doc</i>

## Målgrupp och användningsområde

Ordlistan riktar sig till personer som är yrkesmässigt sysselsatta med sjöfart, både inom och utanför Sjöfartsverket. Ordlistan speglar det språkbruk som Sjöfartsverket, Transportstyrelsen och många andra av sjöfartens intressenter använder i sin interna kommunikation och i kommunikation med näringen, hamnar, myndigheter m.fl.

## Omfattning/avgränsning

Projektet behandlar farleder – deras kapacitet, begränsningar och andra egenskaper, vilka typer det finns, samt utmärkning av farleder. Även hamnar, ruttsystem och viss annan sjötrafikreglering omfattas. Farledsproduktion och sjökortsproduktion omfattas inte.

## Om ordlistan

Begreppen i ordlistan är systematiskt sorterade, dvs. de följer begreppssystemets struktur och inte alfabetisk ordning. Ordlistan kompletteras dock med en alfabetisk uppslagslista för att underlätta användandet.

Ordlistan är uppdelad i sex kapitel:

1. Sjötrafik och sjövägar
2. Ruttsystem
3. Farledsklasser
4. Farledens delar samt riksintressen
5. Hamnar
6. Sjösäkerhetsanordningar m.m.

Efter definitionerna redovisas tre begreppsdiagram och en figur. Sjötrafik och sjövägar, ruttsystem och farledsklasser finns illustrerade i begreppsdiagram 1, och figur 1 visar hur sjövägar (i exemplet visas ett fartygsstråk) kan passera genom ruttsystem. Hamnar illustreras i begreppsdiagram 2 och sjösäkerhetsanordningar i begreppsdiagram 3. Farledens delar illustreras inte med någon bild i ordlistan.

I begreppsdiagrammen representerar sneda streck "typ av"-relationer ("fartygsstråk är en typ av sjöväg") och kamformade streck "del av"-relationer ("sjöväg är en del av farvatten"). Streck med pilspets(ar) representerar en relation av något annat slag ("farled har farledsyta"); dessa kallas associativa. Endast sådana relationer som har varit relevanta för utarbetandet av definitionerna finns med i begreppsdiagrammen (dvs. sådana relationer som visar på väsentliga och särskiljande kännetecken hos begreppen).

Termer som förekommer i egna termposter är understrukna i definitionerna, så att strukturen i begreppssystemet lättare kan skönjas. Avrådda termer är genomstrukna. Alla använda skriftliga källor finns listade sist i dokumentet.

## 1. Sjötrafik och sjövägar

### 1.1. fartyg

**Definition:** farkost som används till eller kan användas till transport på vattnet

**Engelsk term:** vessel, craft, ship

**Anmärkning:** Fartyg inbegriper även farkost som inte är deplacerande, t.ex. WIG-farkost och sjöflygplan.

**Källa:** Convention on the International Regulations for Preventing Collisions at Sea, 1972 (COLREG). Anmärkningen har förtydligats något.

### 1.2. sjötrafik

**Definition:** framförande av fartyg

**Anmärkning:** Uttrycket *sjöfart* används ofta mer eller mindre synonymt med *sjötrafik*, men då i synnerhet när sjötrafik som näring avses.

**Källa:** Baserad på Johan Franson, Begreppet farled | 1986

### 1.3. farvatten

**Definition:** vattenområde där sjötrafik kan äga rum

**Engelsk term:** navigable waters

**Källa:** Baserad på Terminologicentrum TNC, SIS - Allmänna standardiseringsgruppen (SIS-STG): Transportordlista | 1992

### 1.4. sjöväg

**Definition:** navigerbar väg för sjötrafik

**Källa:** Sjöfartsverket, projekt Begreppsmodellering farleder | 2010

### 1.5. fartygsstråk

**Avrådd term:** sjötrafikstråk

**Definition:** sjöväg som utgör den kortaste navigerbara vägen mellan två punkter

**Anmärkning:** Fartygsstråk är inte föreskrivna eller utmärkta i sjökortet (jämför farled), men de avsnitt av fartygsstråket som går igenom ruttsystem omfattas av sjötrafikregleringen i ruttsystemet, se figur 1. Dessutom är de utomskärs fartygsstråk som utpekats till riksintressen för trafikslagets anläggningar redovisade på Trafikverkets webbplats. Termen *sjötrafikstråk* bör inte användas synonymt med *fartygsstråk*, eftersom den ligger alltför nära termen trafikstråk, jämför detta begrepp.

**Källa:** Sjöfartsverket, projekt Begreppsmodellering farleder | 2010

## 1.6. farled

**Avrådd term:** sjötrafikled

**Definition:** sjöväg i inlandsvatten, inomskärs eller nära kusten, anvisad genom sjösäkerhetsanordningar eller utmärkt i sjökort eller i nautisk publikation

**Engelsk term:** recommended track, fairway, channel

**Anmärkning:** Vanligtvis utgör farleder den bästa framkomliga vägen för säker sjötrafik, men det råder i allmänhet inget förbud mot sjötrafik utanför farleden. I Sverige redovisas farledens ungefärliga sträckning i sjökort, och i allmänhet utmärks farleden också med sjösäkerhetsanordningar. I farleden kan även annan sjötrafikreglering förekomma, t.ex. mötesförbud, fartbegränsning, eller tillfällig avlysning pga. isväg. Ett fåtal allmänna farleder avviker från definitionen av farled i det att de går långt från kusten, men de räknas ändå som farleder.

**Anmärkning om engelska termer:** I sjökortsproduktion och kvalitetsklassning gör man skillnad mellan *recommended track* och *fairway*, som båda på svenska benämns *farled*. *Fairway* motsvarar farled med definierad farledsyta. I en del sammanhang (och i vissa engelskspråkiga länder) jämföras *channel* med *fairway*.

**Källa:** Definitionen från Sjöfartsverkets projekt Begreppsmodellering farleder; anmärkningen om engelska termer är baserad på Chart Specification of the IHO, section 400 (*recommended track–fairway*), samt på IALA Dictionary edition (1970–1989) (*fairway–channel*)

## 1.7. allmän farled

**Definition:** farled som inrättats som allmän farled och som finns förtecknad i Sjöfartsverkets kungörelse med tillkännagivande om beslut om allmänna farleder och allmänna hamnar (SJÖFS 1988:5)

**Anmärkning:** En allmän farled får inrättas om farleden är av väsentlig betydelse för den allmänna samfärdseln, fiskerinäringen eller för trafiken med fritidsbåtar och det behövs med hänsyn till sjösäkerheten. Den som svarar för en allmän farled har rådighet över den, oavsett vem som äger vattenområdet. Rådighet innebär rätten att bedriva vattenverksamhet enligt 2 kap. lag (1998:812) med särskilda bestämmelser om vattenverksamhet. Rådighet över en allmän farled ger rätt att uppföra anläggningar och utföra åtgärder på eget eller annans mark- eller vattenområde, om så krävs mot ägarens vilja. Den som "svarar för farleden" är enligt denna kungörelse "i regel den som anordnat utmärkningen eller den som initierat eller genomfört förbättringsarbeten i farleden".

**Källa:** Baserad på Lag (1983:293) om inrättande, utvidgning och avlysning av allmän farled och allmän hamn samt Sjöfartsverkets kungörelse med tillkännagivande om beslut om allmänna farleder och allmänna hamnar (SJÖFS 1988:5).

## 1.8. farledshållare

**Definition:** fysisk eller juridisk person som ombesörjer sjömätning och utmärkning samt eventuella andra åtgärder nödvändiga för att upprätthålla angiven kapacitet för en farled

**Källa:** Sjöfartsverkets projekt Begreppsmodellering farleder | 2010

## 1.9. farledens kapacitet

**Definition:** maximalt djupgående, maxlängd och maxbredd för fartyg i farleden, samt i förekommande fall segelfri höjd

**Anmärkning:** Farleders kapacitet finns angiven på respektive lotsområdes webbplats.

**Källa:** Sjöfartsverkets projekt Begreppsmodellering farleder | 2010

## 1.10. lotsled

**Definition:** sträcka som sammanfaller med hela eller delar av en eller flera farleder, längs vilken särskilda regler för lotsplikt och lotsningsservice råder enligt Transportstyrelsens föreskrifter och allmänna råd (TSFS 2009:123) om lotsning och Sjöfartsverkets föreskrifter (SJÖFS 2009:24) om tillhandahållande av lots

**Engelsk term:** designated pilotage fairway

**Anmärkning:** Lotsleden går mellan de platser som anges i den lotsledsförteckning som återfinns i Sjöfartsverkets och Transportstyrelsens lotsningsföreskrifter: bordningsplatser, hamnar, kajer eller ankringsplatser.

**Källa:** Baserad på Sjöfartsverkets föreskrifter (SJÖFS 2009:24) om tillhandahållande av lots, lotsbeställning, tilldelning av lots och lotsavgifter och Transportstyrelsens föreskrifter och allmänna råd (TSFS 2009:123) om lotsning

## 1.11. sjötrafikreglering

**Definition:** reglering av sjötrafik genom rekommendationer eller tvingande åtgärder

**Anmärkning:** Sjötrafikreglering görs av nationella myndigheter eller av IMO (International Maritime Organization) i syfte att skapa förutsättningar för en säker och störningsfri sjötrafik eller för att minimera miljöpåverkan. Det kan t.ex. röra sig om fartbegränsningar eller ankringsförbud. En särskild form av sjötrafikreglering är inrättandet av ruttsystem eller andra (rutt)åtgärder; sådan sjötrafikreglering kallas på engelska ships' routeing.

**Källa:** Projekt

## 1.12. sjökort

**Definition:** karta, eller databas varifrån en sådan karta kan hämtas, som är framtagen för att möta kraven på marin navigation och som är officiellt utgiven av en myndighet eller annan bemyndigad inrättning

**Anmärkning:** Begreppet omfattar såväl tryckta sjökort som elektroniska sjökort.

**Källa:** Baserad på Transportstyrelsens föreskrifter och allmänna råd om navigations säkerhet och navigationsutrustning (TSFS 2011:2)

### 1.13. nautisk publikation

**Definition:** bok, eller databas varifrån en sådan bok kan hämtas, som är framtagen för att möta kraven på marin navigation och som är officiellt utgiven av en myndighet eller annan bemyndigad inrättning

**Anmärkning:** Exempel på nautiska publikationer är seglingsbeskrivningar, fyrlistor, "Underrättelser för sjöfarande" eller motsvarande utländsk publikation, tidvattentabeller och andra publikationer för den planerade resan.

**Källa:** Baserad på Transportstyrelsens föreskrifter och allmänna råd om navigationssäkerhet och navigationsutrustning (TSFS 2011:2)

## 2. Ruttsystem

*I detta avsnitt redovisas endast IMO:s definitioner på engelska (med undantag för definitionen av begreppet ruttsystem). Anledningen till detta är att IMO:s definitioner är så otydligt formulerade att de är svåra att översätta till svenska – samtidigt som de är så styrande att nationella försök till omformuleringar har resulterat i protester från remissinstanserna. En eventuell revidering av definitionerna bedöms därför behöva göras på internationell (IMO-) nivå. Ett alternativ för denna ordlista hade varit att helt stryka kapitlet, men då går man miste om redovisningen av de svenska benämningarna. Det är också värt att påpeka att samtliga begrepp i detta kapitel kan pekats ut på sjökort utan att det råder några tvivel om vad som är vad. Detta är ytterligare en anledning till att det inte har bedömts som fullständigt nödvändigt med invändningsfria textuella definitioner; det mest väsentliga är de svenska benämningarna i den mån sådana finns. Notera att de rekommenderade termerna i flera fall snarare rekommenderas pga. hävd än pga. att de egentligen vore de mest lämpliga för respektive begrepp. I de fall svenska termer saknas eller då det förekommer flera synonymer, kommer Sjöfartsverket och Transportstyrelsen att arbeta vidare med gemensamma rekommendationer.*

### 2.1. ruttsystem

**Definition:** sjötrafikreglerande åtgärd, som syftar till att dirigera sjötrafiken till särskilda områden eller i särskilda trafikriktningar och därmed minska olycksriskerna eller påverkan på miljö eller fiskenäring

**Engelsk term:** routeing system

**IMO:s definition:** any of one or more routes or routeing measures aimed at reducing the risk of casualties; it includes traffic separation schemes, two-way routes, recommended tracks, areas to be avoided, no anchoring areas, inshore traffic zones, roundabouts, precautionary areas and deep-water routes

**Anmärkning:** Ruttsystem på internationellt vatten inrättas av IMO (International Maritime Organization), medan ruttsystem på nationellt vatten inrättas av nationella myndigheter. Ruttsystem inrättade av IMO kan vara obligatoriska eller rekommenderade, men Transportstyrelsen föreskriver att fartyg även bör följa de rekommenderade ruttsystemen.

**Källa:** IMO-definitionen kommer från IMO:s General provisions on ships' routeing, den svenska bygger på Transportstyrelsens föreskrifter och allmänna råd om ruttsystem och andra av IMO särskilt beslutade sjötrafikregler samt en tolkning (gjord inom Sjöfartsverkets projekt Begreppsmodellering farleder | 2010) av dessa definitioner.



## 2.2. obligatoriskt ruttsystem

**Engelsk term:** mandatory routeing system

**IMO:s definition:** a routeing system adopted by the Organization, in accordance with the requirements of regulation V/10 of the International Convention for the Safety of Life at Sea 1974, for mandatory use by all ships, certain categories of ships or ships carrying certain cargoes.

**Källa:** IMO:s General provisions on ships' routeing.

## 2.3. trafiksepareringssystem

**Förkortning:** TSS

**Engelsk term:** traffic separation scheme

**IMO:s definition:** a routeing measure aimed at the separation of opposing streams of traffic by appropriate means and by the establishment of traffic lanes

**Anmärkning:** Trafiksepareringssystem är föremål för särskilda regler i Convention on the International Regulations for Preventing Collisions at Sea, 1972 (COLREG). Trafiksepareringssystem består av trafikstråk där mötande trafik separeras genom trafiksepareringszoner, samt eventuellt anslutande kusttrafikzoner. Förbudsområden och uppmärksamhetsområden kan också ingå. Ibland har trafiksepareringssystemen formen av cirkulationsplatser eller korsningar.

**Källa:** IMO-definitionen kommer från IMO:s General provisions on ships' routeing. Anmärkningen baseras också på Convention on the International Regulations for Preventing Collisions at Sea, 1972 (COLREG).

## 2.4. trafiksepareringszon

**Engelsk term:** traffic separation zone, traffic separation line

**IMO:s definition:** a zone or line separating the traffic lanes in which ships are proceeding in opposite or nearly opposite directions; or separating a traffic lane from the adjacent sea area; or separating traffic lanes designated for particular classes of ship proceeding in the same direction

**Källa:** IMO:s General provisions on ships' routeing.

## 2.5. trafikstråk

**Engelsk term:** traffic lane

**IMO:s definition:** an area within defined limits in which one-way traffic is established. Natural obstacles, including those forming separation zones, may constitute a boundary

**Källa:** IMO:s General provisions on ships' routeing.

## 2.6. cirkulationsplats

**IMO:s definition:** a routeing measure comprising a separation point or circular separation zone and a circular traffic lane within defined limits.

**IMO:s anmärkning:** Traffic within the roundabout is separated by moving in a counterclockwise direction around the separation point or zone.

**Källa:** IMO:s General provisions on ships' routeing.

## 2.7. kusttrafikzon

**Engelsk term:** inshore traffic zone

**IMO:s definition:** a routeing measure comprising a designated area between the landward boundary of a traffic separation scheme and the adjacent coast, to be used in accordance with the provision of rule 10(d), as amended, of the International Regulations for Preventing Collisions at Sea, 1972 (Collision Regulations)

**Anmärkning:** Det främsta syftet med en kusttrafikzon är att hålla transitrafik på avstånd från kusten. COLREG regel 10 d lyder:

(i) A vessel shall not use an inshore traffic zone when she can safely use the appropriate traffic lane within the adjacent traffic separation scheme. However, vessels of less than 20 meters in length, sailing vessels and vessels engaged in fishing may use the inshore traffic zone.

(ii) Notwithstanding subparagraph (d) (i), a vessel may use an inshore traffic zone when en route to or from a port, offshore installation or structure, pilot station or any other place situated within the inshore traffic zone, or to avoid immediate danger.

**Källa:** IMO-definitionen kommer från IMO:s General provisions on ships' routeing. I anmärkningen citeras Convention on the International Regulations for Preventing Collisions at Sea, 1972 (COLREG).

## 2.8. dubbelriktad led

**Engelsk term:** two-way route

**IMO:s definition:** a route within defined limits inside which two-way traffic is established, aimed at providing safe passage of ships through waters where navigation is difficult or dangerous

**Anmärkning:** Det förekommer även enkelriktade leder.

**Källa:** IMO-definitionen kommer från IMO:s General provisions on ships' routeing.

## 2.9. rekommenderad led

**Engelsk term:** recommended route

**IMO:s definition:** a route of undefined width, for the convenience of ships in transit, which is often marked by centerline buoys

**Anmärkning:** Utmärkningen kan göras fysiskt (med flytande sjösäkerhetsanordningar) eller bara i sjökortet.

**Källa:** IMO-definitionen kommer från IMO:s General provisions on ships' routeing.

## 2.10. recommended track

**Engelsk term:** recommended track

**IMO:s definition:** a route which has been specially examined to ensure so far as possible that it is free of dangers and along which ships are advised to navigate

**Anmärkning:** Svensk term saknas för detta begrepp. Observera att recommended tracks inrättade av IMO är inte detsamma som farleder, även om definitionen ligger ganska nära och även om den engelska termen ibland används även för att beteckna farled.

**Källa:** IMO-definitionen kommer från IMO:s General provisions on ships' routeing.

## 2.11. djupvattenled

**Synonym:** DW-route

**Synonym:** korridor

**Engelsk term:** deep water route

**Engelsk synonym:** DW-route

**IMO:s definition:** a route within defined limits which has been accurately surveyed for clearance of sea bottom and submerged obstacles as indicated on the chart

**Källa:** IMO-definitionen kommer från IMO:s General provisions on ships' routeing.

## 2.12. uppmärksamhetsområde

**Annan föreslagen term:** försiktighetsområde

**Engelsk term:** precautionary area

**IMO:s definition:** a routeing measure comprising an area within defined limits where ships must navigate with particular caution and within which the direction of traffic flow may be recommended

**Källa:** IMO:s General provisions on ships' routeing.

## 2.13. förbudsområde

**Annan föreslagen term:** område som ska undvikas

**Engelsk term:** area to be avoided

**Anmärkning:** Förbudsområden gäller fartyg av viss (angiven) typ och storlek

**IMO:s definition:** a routeing measure comprising an area within defined limits in which either navigation is particularly hazardous or it is exceptionally important to avoid casualties and which should be avoided by all ships, or certain classes of ship

**Källa:** IMO-definitionen kommer från IMO:s General provisions on ships' routeing.

#### 2.14. no anchoring area

**IMO:s definition:** a routeing measure comprising an area within defined limits where anchoring is hazardous or could result in unacceptable damage to the marine environment

**IMO:s anmärkning:** Anchoring in a no anchoring area should be avoided by all ships or certain classes of ships, except in case of immediate danger to the ship or the persons on board.

**Anmärkning:** Svensk term för begreppet saknas.

**Källa:** IMO:s definition och anmärkning kommer från IMO:s General provisions on ships' routeing.

#### 2.15. fastställd trafikriktning

**Engelsk term:** established direction of traffic flow

**IMO:s definition:** a traffic flow pattern indicating the directional movement of traffic as established within a traffic separation scheme

**Anmärkning:** Den svenska termen är ett termförslag.

**Källa:** IMO-definitionen kommer från IMO:s General provisions on ships' routeing.

#### 2.16. rekommenderad trafikriktning

**Engelsk term:** recommended direction of traffic flow

**IMO:s definition:** a traffic flow pattern indicating a recommended directional movement of traffic where it is impractical or unnecessary to adopt an established direction of traffic flow

**Anmärkning:** Mellan två trafiksepareringssystem, i uppmärksamhetsområden eller vid sidan av en djupvattenled m.m. anges ibland en rekommenderad trafikriktning för sjötrafik. I sjökortet ritas den rekommenderade riktningen som streckad pil.

**Källa:** IMO-definitionen kommer från IMO:s General provisions on ships' routeing.

## 3. Farledsklasser

### 3.1. farledsklass

**Anmärkning:** Sjöfartsverket har delat in de svenska farlederna i farledsklasser (1–4) beroende på trafikens sammansättning eller typ av destinationshamn. Observera att uttrycket farledsklass kan förekomma även för andra typer av klassificeringar av farleder utanför Sjöfartsverkets ansvarsområde.

**Källa:** Sjöfartsverkets projekt Begreppsmodellering farleder | 2010

### 3.2. farledsklass 1

**Sjöfartsverkets klassbeskrivning:** prioriterade sjövägar utpekade som Säkra sjövägar ledande till allmänna hamnar. Avgiftsbelagd trafik.

**Källa:** Sjöfartsverkets generaldirektörs beslut om ändring av farledsklasser 07/2009

### 3.3. farledsklass 2

**Sjöfartsverkets klassbeskrivning:** övriga allmänna farleder för handelstrafik inkluderande farled till större industrihamnar. Avgiftsbelagd trafik.

**Källa:** Sjöfartsverkets generaldirektörs beslut om ändring av farledsklasser 07/2009

### 3.4. farledsklass 3

**Sjöfartsverkets klassbeskrivning:** farleder avsedda för den mindre sjöfarten samt fritidsbåtstrafik, till övervägande delen utmärkt med stöd för mörkernavigering. Ej avgiftsbelagd trafik.

**Källa:** Sjöfartsverkets generaldirektörs beslut om ändring av farledsklasser 07/2009

### 3.5. farledsklass 4

**Sjöfartsverkets klassbeskrivning:** farleder där utmärkningen normalt är utformad endast för trafik i dagsljus, avsedda för den mindre sjöfarten samt fritidsbåtstrafik. Ej avgiftsbelagd trafik.

**Källa:** Sjöfartsverkets generaldirektörs beslut om ändring av farledsklasser 07/2009

## 4. Farledens delar samt riksintressen

### 4.1. farledsyta

**Definition:** navigerbar yta mellan sjösäkerhetsanordningar eller andra avgränsningar i farled eller farledsavsnitt

**Anmärkning:** Avgränsningarna kan vara fysiska, t.ex. sjösäkerhetsanordningar, eller bara vara utmärkta i sjökortet. Det är en målsättning att ett kvalitetssäkrat minstadjup ska vara uppmätt och angivet i sjökortet för varje farledsyta.

**Källa:** Sjöfartsverkets projekt Begreppsmodellering farleder | 2010

### 4.2. riksintresse för trafikslagets anläggningar

**Definition:** geografiskt område som utpekats såsom varande av nationell betydelse för ett samhällsintresse

**Anmärkning:** Bestämmelserna om riksintresse finns i miljöbalken, och områdenas närmare avgränsning ska göras i kommunernas översiktsplanering. Sjöfartsverket är en av de myndigheter som har i uppgift att peka ut riksintressen för trafikslagets anläggningar. För Sjöfartsverkets del handlar det om hamnar, farleder, fartygsstråk m.m.

**Källa:** Boverkets webbplats ([www.boverket.se](http://www.boverket.se)), CSoS-beslut 02/2010, Precisering av sjöfartens riksintressen.

### 4.3. buffertzon

**Anmärkning:** I samband med utpekande av riksintressen för trafikslagets anläggningar fastställs s.k. buffertzoner på ömse sidor om farleden. Farleder av farledsklass 1 och 2 har en buffertzon på 200 m på var sida om farledsytan. Farleder av farledsklass 3 har en buffertzon på 100 meter på var sida om farledslinjen.

**Jämför:** influensområde

**Källa:** Baserad på Sjöfartsverkets CSoS-beslut 02/2010, precisering av sjöfartens riksintressen

### 4.4. influensområde

**Anmärkning:** I samband med utpekande av riksintressen för trafikslagets anläggningar finns kring de utpekade områdena ett influensområde, som kan påverka området, men som inte är definierat till storlek.

**Jämför:** buffertzon

**Källa:** Baserad på Sjöfartsverkets CSoS-beslut 02/2010, precisering av sjöfartens riksintressen

#### 4.5. farledsavsnitt

**Definition:** del av farled som det finns särskild anledning att specificera egenskaper för

**Engelsk term:** portion of fairway

**Anmärkning:** Oftast specificeras minstadjup eller maximalt djupgående.

**Källa:** Sjöfartsverkets projekt Begreppsmodellering farleder | 2010

#### 4.6. minstadjup

**Definition:** minsta fysiska avstånd från vattenytan till botten i förhållande till en fastställd referensyta

**Engelsk term:** minimum depth

**Anmärkning:** Som referensyta i svenska farvatten används medelvattenytan (för havsytan) eller en fastställd överenskommen referensyta (i sjöar och kanaler). Minstadjup anges företrädesvis inom en farledsyta, djupvattenled eller annan angiven yta.

**Källa:** Sjöfartsverkets projekt Begreppsmodellering farleder | 2010

#### 4.7. maximalt djupgående

**Avrådd term:** leddjupgående

**Definition (för sjöväg):** största djupgående som ett fartyg kan ha vid medelvattenstånd för att kunna framföras säkert i en sjöväg

**Engelsk term:** maximum draught

**Anmärkning:** Maximalt djupgående anges företrädesvis för trafik i farleder. Det maximala djupgåendet är bestämt utifrån kända förhållanden, bl.a. bottentopografin, farledens allmänna karaktär, sjösäkerhetsanordningar och uppgifter om de fartyg som ska trafikera sjövägen. Ett angivet maximalt djupgående är ett riktvärde för hela passagen genom farleden med alla påverkande faktorer (squat, krängning etc.) inräknade. Termen leddjupgående bör inte användas, eftersom den är missvisande (den antyder att djupgåendet skulle vara en egenskap hos farleden och inte hos fartyget).

**Källa:** Baserad på Ufs A | 2010

#### 4.8. segelfri höjd

**Definition:** maximal höjd över medelhögvattenytan som ett fartyg kan ha för att kunna framföras säkert i en sjöväg som begränsas i höjddled

**Engelsk term:** vertical clearance

**Anmärkning:** En farled sjöväg kan begränsas t.ex. av broar och kraftledningar. Hur segelfri höjd beräknas anges i Sjöfartsverkets föreskrifter och allmänna råd (2007:19) om sjövägmärken.

**Källa:** Baserad på Ufs A 6.4 | 2010 och Sjöfartsverkets föreskrifter och allmänna råd (2007:19) om sjövägmärken

#### 4.9. högsta fartygshöjd

**Definition:** avstånd mellan vattenytan och ett fartygs högsta punkt vid aktuellt djupgående

**Källa:** Sjöfartsverkets projekt Begreppsmodellering farleder | 2010

#### 4.10. fartygets fria höjd

**Definition:** skillnaden mellan högsta fartygshöjd och segelfri höjd

**Källa:** Sjöfartsverkets projekt Begreppsmodellering farleder | 2010



## 5. Hamnar

### 5.1. hamn

**Definition:** plats där fartyg kan förtöja eller ankra i skydd mot sjö och vind samt lasta och lossa gods och låta passagerare gå ombord eller lämna fartyget

**Engelsk term:** port

**Källa:** Baserad på Terminologacentrum TNC, SIS - Allmänna standardiseringsgruppen (SIS-STG): Transportordlista | 1992

### 5.2. hamnområde

**Definition:** land- och vattenområde, avsett för hamnverksamhet

**Anmärkning:** Observera att man ibland talar om hamnområde och menar antingen landområdet eller vattenområdet, se t.ex. hamnområdesgräns. Olika lagar och föreskrifter preciserar också olika typer av områden, t.ex. område för hamnordning, område för hamntaxa och planområde för hamnverksamhet. Vidare finns det andra gränser mellan statligt och kommunalt ansvaret vad avser verksamhet till sjöss. Det gäller bl.a. sjöräddning och annan kommunal räddningstjänst (t.ex. oljebekämpning) och gräns för inre vatten när det gäller isbrytning. Det är således lämpligt att vid behov av tydlighet precisera vilken del av hamnområdet som avses.

**Källa:** Terminologacentrum TNC, SIS - Allmänna standardiseringsgruppen (SIS-STG): Transportordlista | 1992; anmärkningen från Sjöfartsverkets CSoS-beslut 02/2010, precisering av sjöfartens riksintressen

### 5.3. hamnområdesgräns

**Definition (inom sjöfarten):** gräns för ett hamnområdes vattenområde

**Anmärkning:** Hamnområdesgränsen i allmänna hamnar regleras av Sjöfartsverkets beslut kring allmänna hamnar och farleder (SJÖFS 1988:5). Denna gränsdragning är gjord av hävd, och därför skiljer sig storleken och omfattningen på det område som hamnen respektive Sjöfartsverket ansvarar för i svenska hamnar. Observera att det också finns andra gränsdragningar i vattenområdet, som ibland också kallas *hamnområdesgränser*, jämför anmärkningen under hamnområde.

**Källa:** Baserad på Hamnstrategiutredningen (SOU 2007:58)

### 5.4. ISPS-område

**Definition:** del av hamnområdets landområde i hamn för internationell trafik och för passagerarfartyg i nationell fart, fartområde A, som är särskilt säkerhetsklassat med IMO:s ISPS-kod

**Anmärkning:** ISPS står för International Ship and Port facility Security code. Att ett område är klassat som ISPS-område innebär att det får en särskild status vad gäller skyddsåtgärder. Till exempel äger allmänheten inte tillträde till området, och det är endast den som är behörig och har ett ärende till området som tillåts att komma in. Fartområde A omfattar t.ex. Gotlandstrafiken.

**Källa:** Baserad på Europaparlamentets och rådets förordning (EG) nr 725/2004 av den 31 mars 2004 om förbättrat sjöfartsskydd på fartyg och i hamnanläggningar

## 5.5. kaj

**Definition:** till strandlinjen anslutande konstruktion för förtöjning av fartyg

**Engelsk term:** wharf, quay

**Anmärkning:** Konstruktionen har en eller flera lodräta sidor mot djupt vatten och en vågrät ovsida för godshantering.

**Källa:** Specifikation – Nationell Strandlinje, version 1.5, Sjöfartsverket och Lantmäteriet | 2008

## 5.6. hamnbassäng

**Definition:** av kajer, pirar eller vågbrytare helt eller delvis innesluten del av hamns vattenområde

**Engelsk term:** basin

**Anmärkning:** Hamnbassängen är avsedd för manövrering och vändning av fartyg.

**Källa:** Baserad på Terminologicentrum TNC, SIS - Allmänna standardiseringsgruppen (SIS-STG): Transportordlista | 1992

## 5.7. allmän hamn

hamn som inrättats som allmän hamn och som finns förtecknad i Sjöfartsverkets kungörelse med tillkännagivande om beslut om allmänna farleder och allmänna hamnar (SJÖFS 1988:5)

**Anmärkning:** En allmän hamn får inrättas om hamnen är av väsentlig betydelse för den allmänna samfärdseln. En allmän hamn är öppen för allmän sjötrafik, vilket innebär att alla fartyg i princip har rätt att i mån av plats anlöpa hamnen och utnyttja dess resurser.

**Källa:** Baserad på Lag (1983:293) om inrättande, utvidgning och avlysning av allmän farled och allmän hamn samt Sjöfartsverkets kungörelse med tillkännagivande om beslut om allmänna farleder och allmänna hamnar (SJÖFS 1988:5).

## 5.8. ankringsområde

**Definition:** i sjökort angivet område som rekommenderas för ankring

**Engelsk term:** anchorage area

**Anmärkning:** Ankringsområden och rekommenderade ankringsplatser anvisas där bottenbeskaffenheten och bottentopografin och sjötrafiksituationen är sådan att ankring är lämplig. Ankringsområden och rekommenderade ankringsplatser kan finnas både inne i ett hamnområde och utanför. Ankringsområden har en definierad yta och visas som sådan i sjökort.

**Källa:** Sjöfartsverkets projekt Begreppsmodellering farleder | 2010

## 5.9. ankringsplats

**Synonym:** ankarplats

**Definition:** plats där fartyg ankrar

**Engelsk term:** anchor berth

**Anmärkning:** I sjökort visas rekommenderade ankringsplatser (designated anchor berth). En sådan ankringsplats har ingen definierad yta och visas endast med en symbol i sjökort (där den enbart kallas ankringsplats).

Jämför: ankringsområde.

**Källa:** Sjöfartsverkets projekt Begreppsmodellering farleder | 2010

## 6. Sjösäkerhetsanordningar m.m.

### 6.1. sjösäkerhetsanordning

**Synonym:** sjömärke

**Förkortning:** SSA

**Definition:** anordning inrättad i syfte att underlätta navigering

**Engelsk term:** Aid to navigation (ATON), navaid, navigation mark

**Anmärkning:** Sjösäkerhetsanordningar utmärker ofta geografiska och hydrografiska företeelser samt påvisar lämpligt vägval för sjötrafiken. Sjösäkerhetsanordningar kan också vara hjälpmedel vid angöring av en kust och kan även förekomma som anvisning vid sjötrafikreglering t.ex. i ruttsystem. Synonymen *sjömärke* används företrädesvis i mindre formella sammanhang.

**Källa:** Baserad på Ufs A | 2010 och Terminologacentrum TNC, SIS - Allmänna standardiseringsgruppen (SIS-STG): Transportordlista | 1992

### 6.2. sjövägmärke

**Definition:** anordning i form av en tavla som ger upplysningar om sjötrafikreglering

**Anmärkning:** På sjövägmärket finns symbol(er) och eventuell tilläggs-text. Sjövägmärken indelas i: varningsmärken, förbudsmärken, påbudsmärken, upplysningsmärken och tilläggstavlor. Ett sjövägmärke kan placeras på en sjösäkerhetsanordning. Observera att ordet *sjövägmärke* är bildat av *sjö* + *vägmärke* (dvs. inte *sjöväg* + *märke*).

**Källa:** Baserad på Sjöfartsverkets föreskrifter och allmänna råd (SJÖFS 2007:19) om sjövägmärken

### 6.3. fast sjösäkerhetsanordning

**Definition:** sjösäkerhetsanordning uppförd på land eller sjöbotten

**Anmärkning:** Fasta sjösäkerhetsanordningar är fyrrar, båkar, kummel, stångmärken, tavlor, fläckar, rösen och belysta skärmar som etablerats för optisk navigering eller navigering med radar. Fasta sjösäkerhetsanordningar på sjöbotten är väl synliga ovanför vattenytan. Den engelska terminologin kring sjösäkerhetsanordningar är inte entydig, och ingen tydlig term finns för begreppet *fast sjösäkerhetsanordning*. Även om termen *beacon* ibland används, råder det inte enighet om huruvida den kan användas för alla typer av fasta sjösäkerhetsanordningar. Oftast använder man i stället mer specifika termer för de olika typerna, t.ex. *lighthouse*, *light*, *lighted beacon*.

**Källa:** Baserad på Ufs A | 2010

#### 6.4. flytande sjösäkerhetsanordning

**Definition:** sjösäkerhetsanordning som flyter i vattnet och är förankrad i sjöbotten

**Anmärkning:** Flytande sjösäkerhetsanordningar är bojar, lysbojar, prickar och lysprickar. De har en viss svajmån kring sin fastställda position. Den engelska terminologin kring sjösäkerhetsanordningar är inte entydig, och ingen tydlig term finns för begreppet *flytande sjösäkerhetsanordning*. Även om termen *buoy* ibland används, råder det inte enighet om huruvida den kan användas för alla typer av flytande sjösäkerhetsanordningar. Oftast använder man i stället mer specifika termer för de olika typerna, t.ex. *spar buoy*, *buoyant beacon*, *resilience beacon*.

**Källa:** Baserad på Ufs A | 2010

#### 6.5. orienteringsmärke

**Definition:** väl synligt föremål på land som kan användas för navigering

**Anmärkning:** Hus, master, skorstenar och vattentorn m.m. kan fungera som orienteringsmärken.

**Engelsk term:** landmark

**Källa:** Baserad på Ufs A | 2010

#### 6.6. fyr

**Definition:** fast sjösäkerhetsanordning som vägleder fartyg genom avgivande av ljussignaler

**Engelsk term:** lighthouse, light

**Anmärkning:** Fyrar delas in i kustfyror, ledfyror och ensfyror. En fyr som tagits ur bruk definieras om till fast sjösäkerhetsanordning eller orienteringsmärke beroende på dess utseende.

**Källa:** Baserad på Terminologicentrum TNC, SIS - Allmänna standardiseringsgruppen (SIS-STG):  
Transportordlista | 1992

#### 6.7. racon

**Definition:** radartransponder som svarar på radarsignaler genom att sända ut kodade signaler som vägleder fartyg

**Anmärkning:** Raconer finns på sjösäkerhetsanordningar eller enskilt på t.ex. kobbar eller broar där speciellt behov finns av att i radarn särskilja sjösäkerhetsanordningen eller objektet från omgivande objekt. Termen är bildad av engelskans *radar* + *beacon* (*radar* + *fyr*).

**Källa:** Sjöfartsverkets projekt Begreppsmodellering farleder | 2010

#### 6.8. enslinje

**Definition:** rät linje som bildas i förlängningen av två fasta sjösäkerhetsanordningar eller en fast sjösäkerhetsanordning och ett orienteringsmärke

**Engelsk term:** leading line

**Anmärkning:** Enslinjen kan vara avsedd för navigation och markerar då t.ex. säker färdväg eller begränsningslinje för en sjöväg. Enslinjen kan även användas för att märka ut t.ex. sjökablar eller rör.

**Källa:** Baserad på SBAS/SJKBAS

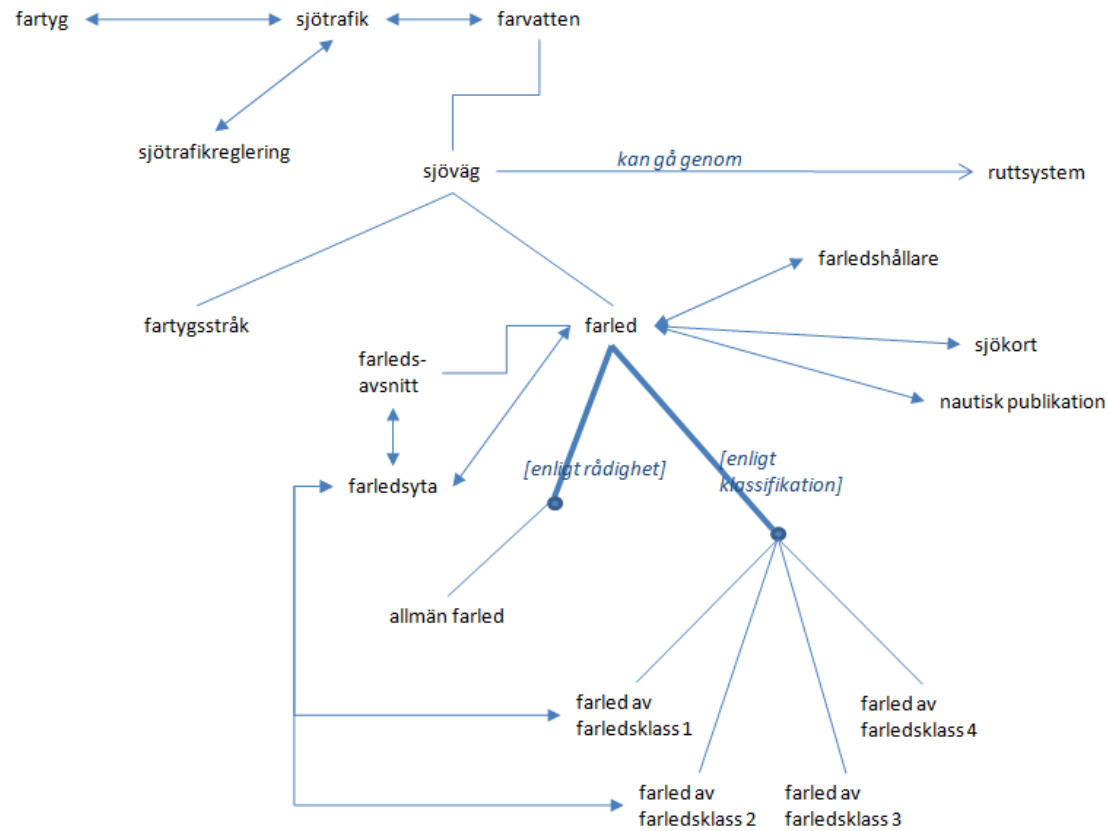
## 6.9. **frimärkslinje**

**Definition:** enslinje som markerar begränsningslinje för en sjöväg

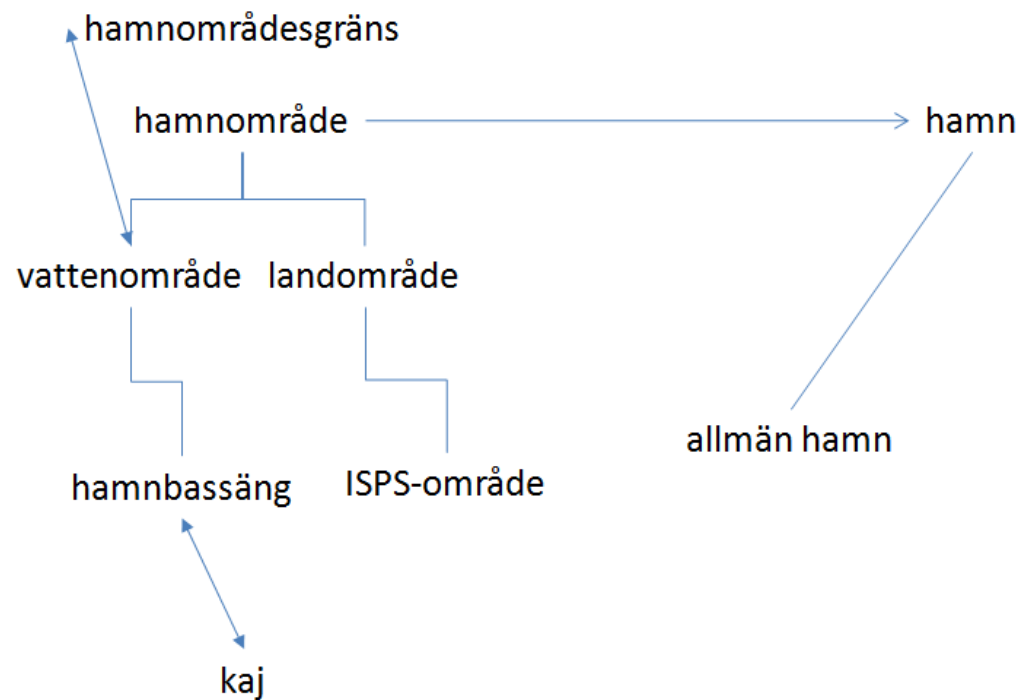
**Engelsk term:** clearing line

**Källa:** Sjöfartsverkets projekt Begreppsmodellering farleder | 2010

# Begreppsdiagram 1: Sjötrafik, sjövägar, sjötrafikreglering, farledsklasser

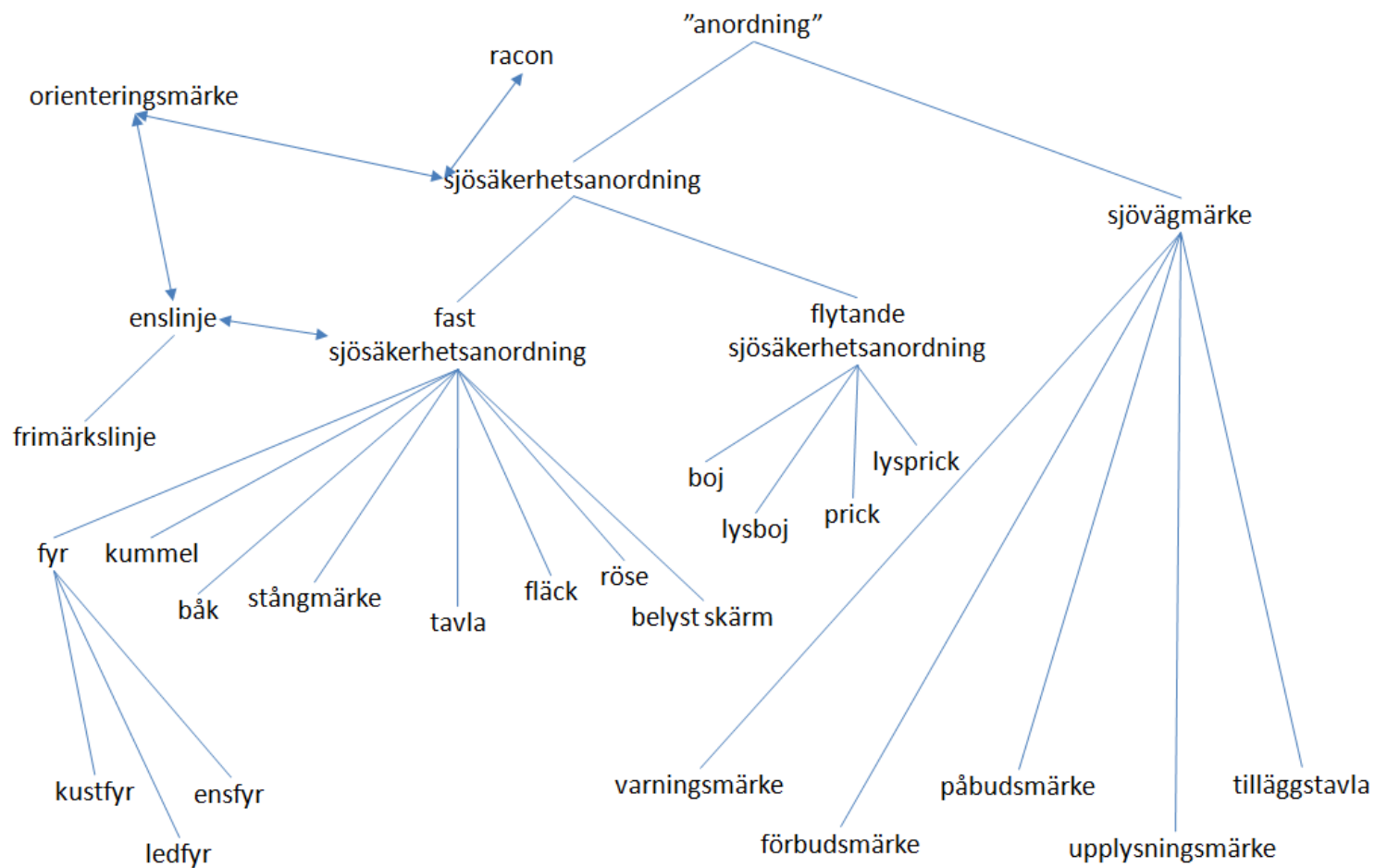


## Begreppsdiagram 2: Hamnar



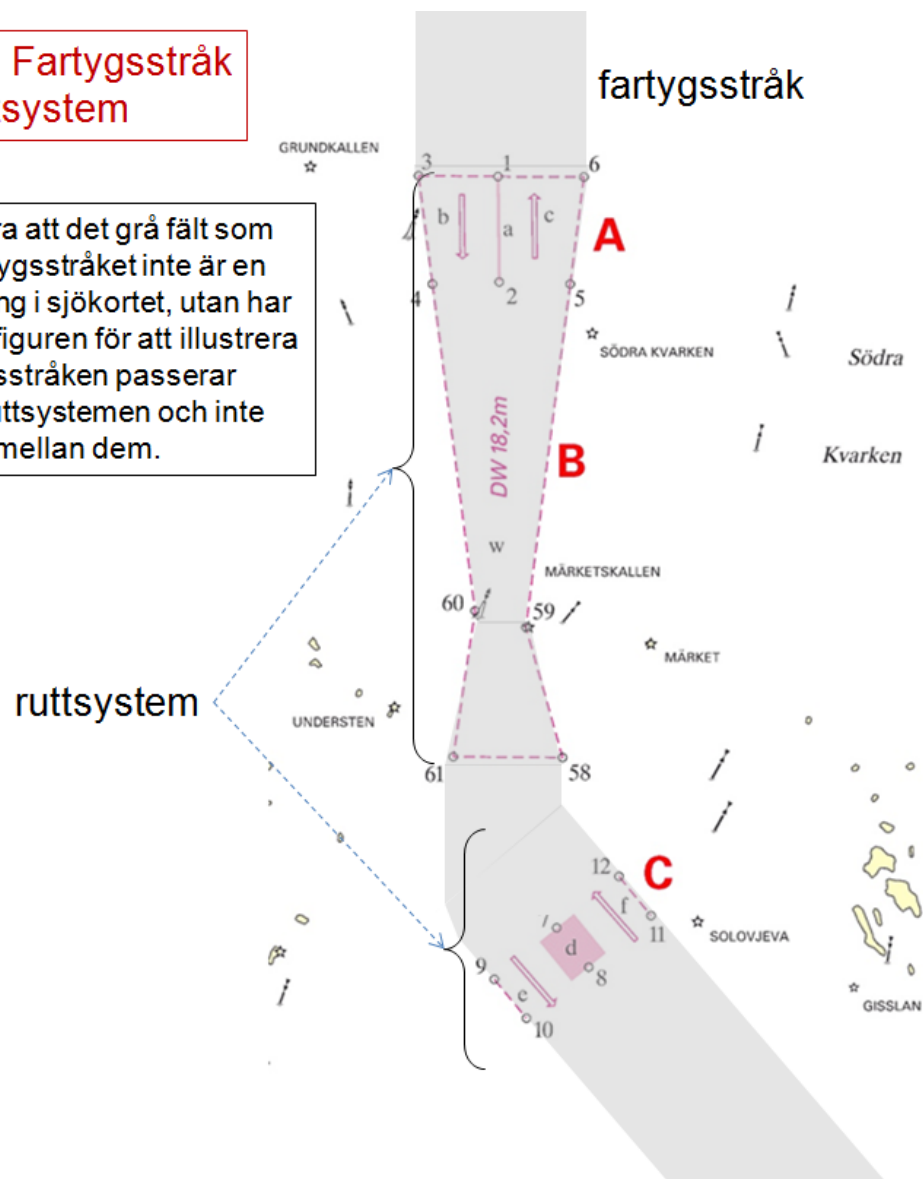


Begreppsdiagram 3: Sjösäkerhetsanordningar m.m.



**Figur 1: Fartygsstråk och ruttsystem**

Observera att det grå fält som utgör fartygsstråket inte är en utmärkning i sjökortet, utan har ritats in i figuren för att illustrera att fartygsstråken passerar genom ruttsystemen och inte bara går mellan dem.



## 8. Källor

Följande skriftliga källor har använts i arbetet:

- Begreppet farled, Johan Franson | 1986
- Boverkets webbplats, [www.boverket.se](http://www.boverket.se)
- Chart Specification of the IHO, section 400
- Europaparlamentets och rådets förordning (EG) nr 725/2004 av den 31 mars 2004 om förbättrat sjöfartsskydd på fartyg och i hamnanläggningar
- FAREG:s hjälpfiler
- Farleder i Sverige | 2008, Bengt-Åke Larsson
- Förordning (1998:898) om inrättande, utvidgning och avlysning av allmän farled och allmän hamn
- General provisions on ships' routeing, Ships' routeing, IMO | 2008
- Hamnstrategiutredningen (SOU 2007:58)
- IALA Dictionary edition (1970–1989)
- Inspire-direktivets specifikationer, tema transportnät
- INT 1, Symbols, abbreviations, terms (Kort 1, Symboler förkortningar, begrepp i svenska sjökort) | 2008
- Lag (1983:293) om inrättande, utvidgning och avlysning av allmän farled och allmän hamn
- Lag (1998:812) med särskilda bestämmelser om vattenverksamhet
- Proposition 1981/82:130 med förslag till ny vattenlag m.m.
- SBAS/SJKBAS
- Sjöfartsverkets CSoS-beslut 02/2010, precisering av sjöfartens riksintressen
- Sjöfartsverkets föreskrifter (SJÖFS 2007:1) om hamnskydd (?)
- Sjöfartsverkets föreskrifter (SjöFS 2009:24) om tillhandahållande av lots, lotsbeställning, tilldelning av lots och lotsavgifter
- Sjöfartsverkets förslag 08-03372-1, Hamnområdesgräns för enskilda hamnar | 2009
- Sjöfartsverkets gd-beslut om ändring av farledsklasser 07/2009

- Sjöfartsverkets ordlista: Farleder | 2008
- Sjölag (SFS 1994:1009)
- Sjötrafikförordning (SFS 1986:300)
- SOLAS, IMO
- Specifikation – Nationell Strandlinje version 1.5, Sjöfartsverket och Lantmäteriet | 2008
- Terminologacentrum TNC, SIS - Allmänna standardiseringsgruppen (SIS-STG): Transportordlista | 1992
- Terminologacentrum TNC: Kommunalteknisk ordlista | 1976
- Terminologacentrum TNC: Tekniska basord | 1995
- Terminologacentrum TNC: Teknisk ordlista för floder och kanaler | 1947
- Terminologacentrum TNC: Vattenordlista 2 | 1970
- Transportstyrelsens föreskrifter och allmänna råd om ruttsystem och andra av IMO särskilt beslutade sjötrafikregler
- Transportstyrelsens föreskrifter och allmänna råd (TSFS 2009:44) om sjövägsregler.
- Transportstyrelsens föreskrifter och allmänna råd (TSFS 2009:123) om lotsning
- Föreskrifter om ändring i Transportstyrelsens föreskrifter och allmänna råd (TSFS 2009:2) om tillsyn inom sjöfartsområdet (TSFS 2010:178)
- UFS A 2010

I de fall många källor åberopats eller om det av något annat skäl kan vara svårt att peka ut en eller ett par enskilda källor anges projektet som källa ("Sjöfartsverkets projekt Begreppsmodellering farleder | 2010"). Utöver skriftliga källor har givetvis även ickedokumenterad, etablerad branschkunskap legat till grund för arbetet.