

Sjöolyckor i svenska farvatten år 2000

**Sammanställning av rapporterade sjöolyckor i
svenska farvatten med svenska och utländska
handels- och fiskefartyg**



Innehållsförteckning

ALLMÄNT	1
SJÖOLYCKSSYSTEMET – SOS	1
DEFINITION AV ORSAKSINDELNING	1
DEFINITION AV REDOVISNING AVSEENDE GRUPPEN KOLLISION MELLAN FARTYG.....	2
ANTAL OLYCKOR/TILLBUD UNDER ÅREN 1991-2000 - ANTAL FÖRLISNINGAR, ANTAL OMKOMNA SAMT ANTAL SKADADE I SVENSKA OCH UTLÄNDSKA HANDELS- OCH FISKEFARTYG I SVENSKA FARVATTEN	3
ANTAL ANMÄLDA PERSONOLYCKSFALL OMBORD OCH SJUKDOM/SJÄLVMORD/FÖRSVINNANDE ÅREN 1991-2000 I SVENSKA OCH UTLÄNDSKA HANDELS- OCH FISKEFARTYG I SVENSKA FARVATTEN	3
ANTAL RAPPORTERADE OLYCKOR/TILLBUD MED SVENSKA OCH UTLÄNDSKA HANDELS- OCH FISKEFARTYG I SVENSKA FARVATTEN ÅREN 1991 – 2000.....	4
FÖRLISTA FARTYG UNDER ÅREN 1991 – 2000 FÖRDELADE PÅ SVENSKA OCH UTLÄNDSKA FARTYG.....	4
FÖRLISTA FARTYG FÖRDELADE EFTER FARTYGSART OCH ÅR UNDER ÅREN 1991- 2000.....	5
FÖRLISTA FARTYG FÖRDELADE EFTER FARTYGSART OCH TYP AV HÄNDELSE UNDER ÅREN 1991 – 2000.....	5
ANTAL OLYCKOR/TILLBUD FÖRDELADE EFTER TYP AV HÄNDELSE UNDER ÅREN 1991 – 2000	
ANTAL ANMÄLDA PERSONOLYCKSFALL OMBORD OCH SJUKDOM/SJÄLVMORD/FÖRSVINNANDE UNDER ÅREN 1991-2000.....	6
ANTAL OLYCKOR/TILLBUD FÖRDELADE EFTER FARTYGSART UNDER ÅREN 1991 – 2000.....	7
DÖDSFALL I SAMBAND MED SJÖOLYCKA ÅREN 1991 – 2000.....	8
<i>Antal allvarliga olyckor under åren 1991 – 2000</i>	9
RAPPORTERADE OLYCKOR/TILLBUD ÅR 2000	10
ANTAL RAPPORTERADE OLYCKOR/TILLBUD ÅR 2000 FÖRDELADE EFTER TYP AV HÄNDELSE OCH FARTYGSART SAMT SVENSKA/UTLÄNDSKA FARTYG	10
HÄNDELSEBESKRIVNING AV DÖDSFALL TILL FÖLJD AV PERSONOLYCKSFALL OMBORD ÅR 2000.....	11
FÖRDELNING EFTER HÄNDELSENS KARAKTÄR.....	11
ANTAL OLYCKOR/TILLBUD FÖRDELNING EFTER FARVATTENSTYP	11
FÖRLISTA FARTYG UNDER ÅR 2000.....	12
<i>Händelsebeskrivning</i>	12
OLYCKORNAS/TILLBUDENS FÖRDELNING EFTER TYP AV HÄNDELSE OCH LAST /NYTTJANDE	14
OLYCKORNAS/TILLBUDENS FÖRDELNING EFTER TYP AV HÄNDELSE, FARTYGENS BRUTTO SAMT BYGGNADSÅR...	15
GRUNDSTÖTNING	16
<i>Huvudsaklig orsak – fördelning efter fartygsart</i>	16
<i>Antal grundstötningar fördelade under årets månader, perioden åren 1996-2000</i>	18
KOLLISION MELLAN FARTYG.....	20
<i>Händelsebeskrivning av dödsfall</i>	21
KOLLISION MED ANNAT FÖREMÅL.....	23
LÄCKAGE/KANTRING/VÄDERSKADA.....	27
LASTFÖRSKJUTNING.....	28
BRAND/EXPLOSION	30
MASKINHAVERI	32
UTSLÄPP	33
ÖVRIGA HÄNDELSER.....	34

Sjöolyckor i svenska farvatten år 2000

Sammanställning av rapporterade sjöolyckor i svenska farvatten med svenska och utländska handels- och fiskefartyg

Allmänt

Redogörelse för sjöolyckor i svenska farvatten med handels- och fiskefartyg under år 2000. I redogörelsen redovisas sjöolyckor som inträffat i svenska farvatten med såväl svenska som utländska fartyg, under kalenderåret 2000 och som kommit till Sjöfartsverkets kännedom. I statistiken är medtagna samtliga kända sjöolyckor och svårare personolycksfall som anmälts.

Som underlag för uppgifterna har använts bl.a. sjöförklaringsprotokoll, rapport om sjöolycka enligt 6 kap. 14 § sjölagen, rapporter från lotsar, fartygsinspektörer, kustbevakningspersonal, MRCC och kustradiostationer m.fl., svenska och utländska tidningsuppgifter m.m.

Utländska fartyg saknar rapporteringsskyldighet, varför mindre uppteendeväckande olyckor med dessa inte alltid kommer till verkets kännedom utom i de fall då lots varit ombord. Detta bekräftas av att tillfälligheter ibland spelat in, då en olycka uppmärksammats. Även i de fall olyckor med utländska fartyg blir kända för verket, är det i många fall inte möjligt att få in fullständiga uppgifter. Inte heller torde samtliga sjöolyckor som drabbat svenska fartyg komma till verkets kännedom, även om benägenheten att rapportera har ökat i och med ISM-kodens ikraftträdande.¹

Det är inte osannolikt att fler utländska fartyg råkat ut för olyckor än vad som framgår. Förhållandet mellan antalet svenska och utländska fartyg, vilka råkat ut för sjöolyckor i svenska farvatten, kan därför vara missvisande. Samma sak gäller förhållandet mellan antalet fartyg med och utan lots, som råkat ut för någon sjöolycka. Benägenheten att anlita lots torde också vara större då de yttre omständigheterna är svåra.

SjöOlycksSystemet – SOS

Fr.o.m. 1995 års sjöolyckor används databasen SjöOlycksSystemet (SOS), för inregistrering och statistikbearbetning. SOS är utvecklat i Prolifics/JAM/7/Windows av Sjöfartsverket.

Definition av orsaksindelning

Utredningsmaterialet bearbetas samt kodifieras därefter av utredarna med hjälp av en kodmanual. Med de uppgifter som kommer utredarna till del fastställs om möjligt en *huvudsaklig olycksorsak* och eventuellt *bidragande orsaker*. För att exemplifiera principen vid bedömning av vad som kan anses vara huvudsaklig olycksorsak respektive bidragande orsak kan man ta det relativt vanliga olycksscenarioet när en grundstötning skett i dålig sikt. Vanligtvis kodas händelsen som ”mänsklig faktor” som huvudorsak och ”dålig sikt” som påverkat fartygets framförande som bidragande orsak. Ett annat exempel är när isbrytare och assisterat fartyg kolliderat i svåra isförhållanden. Isbrytaren fastnar i en oväntad isvall och det assisterade fartyget hinner inte stoppas upp. Detta kodas som ”mänsklig faktor” som huvudsaklig olycksorsak och som ”isförhållanden som påverkat fartygets navigering/manövrering” som bidragande orsak.

¹ International Safety Management-koden

Olycksorsakerna är indelade i 7 huvudgrupper med tillhörande undergrupper samt *annan känd orsak* och *okänt*.

Huvudgrupper	Exempel på undergrupper
Yttre omständigheter	Ström, vind, tidvatten o dyl. som har förorsakat drift eller andra manövrings-svårigheter
Fartygets konstruktion och utrustningens placering	Stabilitetsproblem beroende på fartygets konstruktion
Tekniskt fel rörande utrustningen ombord	Tekniskt fel på styrinrättningen (inkl styrmaskin)
Förhållanden rörande handhavande och utformning av utrustning	Instrument/utrustning felplacerade
Förhållanden rörande last, säkring av last samt handhavande av last/bunker	Lasten otillräckligt säkrad
Förhållanden rörande kommunikationer, organisationer och rutiner	Bryggrutinerna ej tillfredsställande ur säkerhetssynpunkt
Förhållanden rörande människan ombord	Felbedömning av fartygs rörelser
Annan känd orsak	
Okänt	

Definition av redovisning avseende gruppen Kollision mellan fartyg

Kollision mellan två svenska fartyg redovisas som två händelser. Kollision mellan svenskt och utländskt fartyg redovisas som två händelser. Kollision mellan två utländska fartyg redovisas som två händelser. Kollision mellan svenskt/utländskt fartyg och fritidsbåt redovisas som en händelse.

**Antal olyckor/tillbud under åren 1991-2000 - antal förlisningar,
antal omkomna samt antal skadade i svenska och utländska handels- och
fiskefartyg i svenska farvatten**

År	1991	1992	1993	1994	1995	1996	1997	1998	1999	2000	Totalt
Olyckor	104	102	114	136	151	167	199	176	170	164	1483
<i>därav förlisningar</i>	3	3	5	15	7	8	6	4	3	7	61
Tillbud	2	1	8	3	7	6	131*	57*	12	18	245
Totalt	106	103	122	139	158	173	330	233	182	182	1728

Antal omkomna**)	1	-	4	1	-	3	1	4	-	5	19
Antal skadade**)	9	-	12	9	28	12	12	6	2	6	96

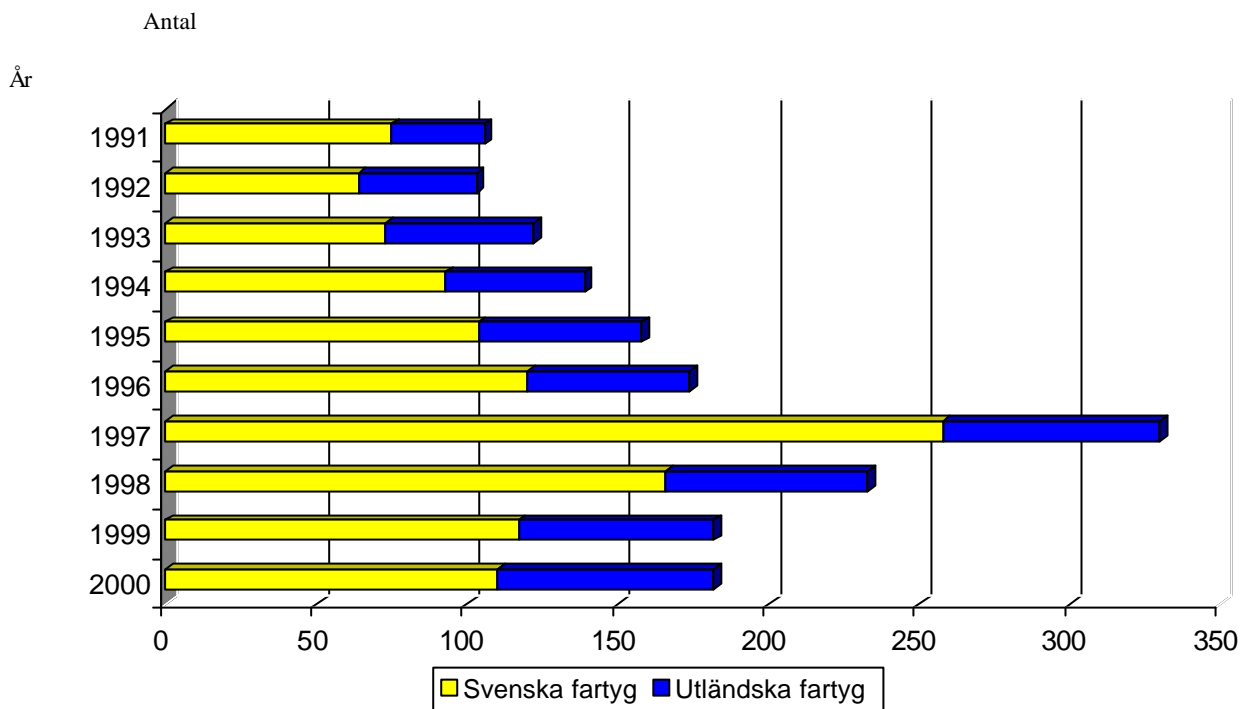
* Under åren 1997 och 1998 rapporterades till utredningsenheten 119 respektive 25 tillbud som inträffade vid arbete i samband med byggandet av Öresundsbron. Tillbudena har enligt uppgift förorsakats av den så kallade tryckvägen från ett höghastighetsfartyg då detta framförts med hög fart förbi olika byggarbetsplatser. Även annan verksamhet i samband med brobygget har störts.

** Redovisning av antal skadade/omkomna personer till följd av sjöolycka.

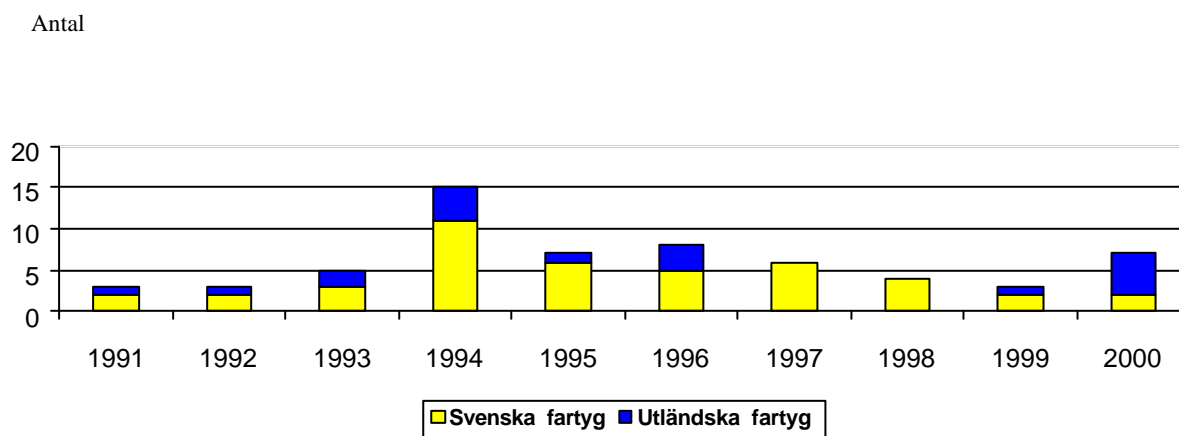
**Antal anmälda personolycksfall ombord och sjukdom/själv mord/försvinnande åren 1991-
2000 i svenska och utländska handels- och fiskefartyg i svenska farvatten**

År	1991	1992	1993	1994	1995	1996	1997	1998	1999	2000	Totalt
Personolycksfall ombord	7	6	7	7	16	14	8	17	14	22	118
<i>därav dödsfall</i>	1	1	3	2	2	3	4	4	1	1	22
<i>därav skadade</i>	6	5	4	5	14	11	4	13	13	21	96
Sjukdom/själv mord/försvinnande	7	9	1	6	3	10	6	8	1	7	58
Totalt	14	15	8	13	19	24	14	25	15	29	176

Antal rapporterade olyckor/tillbud med svenska och utländska handels- och fiskefartyg i svenska farvatten åren 1991 – 2000



Förlista fartyg under åren 1991 – 2000 fördelade på svenska och utländska fartyg



Förlista fartyg fördelade efter fartygsart och år under åren 1991- 2000

År	Passagerarfartyg		Tankfartyg		Torrlastfartyg		Fiskefartyg		Övriga fartyg	
	Sv.	Utl.	Sv.	Utl.	Sv.	Utl.	Sv.	Utl.	Sv.	Utl.
1991	1	-	-	-	-	-	1	1	-	-
1992	-	-	-	-	1	-	1	-	-	1
1993	1	-	-	-	-	1	2	1	-	-
1994	2	-	-	-	-	-	5	3	5	2
1995	-	-	-	-	-	1	6	-	2	-
1996	-	-	-	-	-	-	2	1	3	2
1997	-	-	-	-	-	-	2	-	4	-
1998	-	-	-	-	-	-	2	-	2	-
1999	-	-	-	-	-	-	-	1	2	-
2000	-	-	-	1	-	2	1	1	1	1
Totalt	4	-	-	1	1	4	22	8	19	6

Förlista fartyg fördelade efter fartygsart och typ av händelse under åren 1991 – 2000

Typ av händelse	Passagerarfartyg		Tankfartyg		Torrlastfartyg		Fiskefartyg		Övriga fartyg	
	Sv.	Utl.	Sv.	Utl.	Sv.	Utl.	Sv.	Utl.	Sv.	Utl.
Grundstötning	1	-	-	-	-	3	3	2	1	1
Kollision m. Fartyg	-	-	-	1	-	1	-	-	1	1
Läckage/ kantring	3	-	-	-	1	-	14	6	15	4
Brand/ explosion	-	-	-	-	-	-	4	-	-	-
Maskinhaveri	-	-	-	-	-	-	1	-	1	-
Övriga	-	-	-	-	-	-	-	-	1	-
Totalt	4	-	-	1	1	4	22	8	19	6

Antal olyckor/tillbud fördelade efter typ av händelse under åren 1991 – 2000

För varje olycka anges endast initialhändelse och **inte** eventuella konsekvenshändelser. Miljöfarliga utsläpp som skett i initialskedet redovisas under gruppen **Utsläpp** och händelser som inte kan hänföras till ett haveritillfälle redovisas under gruppen **Övriga**. Fr.o.m. 1998 års händelser redovisas lastförskjutning som en egen grupp.

Typ av händelse	1991		1992		1993		1994		1995		1996		1997		1998		1999		2000	
	Sv.	Utl.	Sv.	Utl.	Sv.	Utl.	Sv.	Utl.	Sv.	Utl.	Sv.	Utl.	Sv.	Utl.	Sv.	Utl.	Sv.	Utl.	Sv.	Utl.
Grundstötning	31	17	32	20	31	24	34	21	38	24	47	24	47	24	44	15	51	23	34	22
Kollision mellan fartyg	14	8	6	5	8	11	16	7	18	11	17	6	24	13	15	11	10	9	14	10
Kollision med annat föremål	6	4	8	10	4	2	4	9	7	3	13	8	18	18	15	11	11	9	9	11
Läckage/kantring/väderskada	5	-	1	1	6	3	11	4	12	2	14	4	10	1	13	-	9	3	9	2
Lastförskjutning	-	-	-	-	-	-	-	-	-	-	-	-	-	-	-	-	1	-	-	4
Brand och/eller explosion	8	1	6	2	10	1	9	-	7	3	5	1	9	4	16	2	6	3	12	-
Maskinhaveri	8	1	10	-	7	5	14	2	14	6	16	3	14	2	16	5	14	7	16	6
Utsläpp	-	-	-	-	-	-	-	-	1	-	1	1	2	1	3	4	4	3	2	5
Övriga	1	-	-	1	-	2	3	2	3	2	2	5	7	5	4	2	5	2	6	2
Tillbud	2	-	1	-	7	1	2	1	4	3	5	1	127	4	40	17	6	6	8	10
Totalt	75	31	64	39	73	49	93	46	104	54	120	53	258	72	166	67	117	65	110	72

Antal anmälda personolycksfall ombord och sjukdom/självord/försvinnande under åren 1991-2000

Typ av händelse	1991		1992		1993		1994		1995		1996		1997		1998		1999		2000	
	Sv.	Utl.	Sv.	Utl.	Sv.	Utl.	Sv.	Utl.	Sv.	Utl.	Sv.	Utl.	Sv.	Utl.	Sv.	Utl.	Sv.	Utl.	Sv.	Utl.
Personolycksfall ombord	7	-	6	-	7	-	5	2	12	4	9	5	7	1	11	6	12	2	12	10
<i>därav dödsfall</i>	1	-	1	-	3	-	1	1	2	-	2	1	4	-	-	4	1	-	1	-
<i>därav skadade</i>	6	-	5	-	4	-	4	1	10	4	7	4	3	1	11	2	11	2	11	10
Sjukdom/självord/försvinnanden	5	2	7	2	1	-	3	3	-	3	9	1	4	2	6	2	-	1	3	4
Totalt	12	2	13	2	8	-	8	5	12	7	18	6	11	3	17	8	12	3	15	14

Antal olyckor/tillbud fördelade efter fartygsart under åren 1991 – 2000

Typ av händelse	Passagerarfartyg		Tankfartyg		Torrlastfartyg		Fiskefartyg		Övriga fartyg		Totalt	
	Sv.	Utl.	Sv.	Utl.	Sv.	Utl.	Sv.	Utl.	Sv.	Utl.	Sv.	Utl.
Grundstötning	190	9	19	10	49	146	73	37	58	12	389	214
Kollision mellan fartyg	60	11	13	13	22	55	21	3	26	9	142	91
Kollision med annat föremål	59	21	9	7	16	50	7	3	4	4	95	85
Läckage/ kantring/ väderskada	20	1	0	0	6	6	42	8	22	5	90	20
Lastförskjutning	1	0	0	0	0	4	0	0	0	0	1	4
Brand och/eller explosion	37	9	11	2	9	5	24	0	7	1	88	17
Maskinhaveri	55	8	5	5	17	23	37	0	15	1	129	37
Utsläpp	4	2	3	6	4	6	0	0	2	0	13	14
Övriga	11	7	4	1	3	10	2	-	11	5	31	23
Tillbud	172	11	14	5	9	23	2	-	5	4	202	43
Totalt	609	79	78	49	135	328	208	51	150	41	1180	548

Typ av händelse	Passagerarfartyg		Tankfartyg		Torrlastfartyg		Fiskefartyg		Övriga fartyg		Totalt	
	Sv.	Utl.	Sv.	Utl.	Sv.	Utl.	Sv.	Utl.	Sv.	Utl.	Sv.	Utl.
Personolycksfall ombord	33	13	7	2	12	12	12	1	24	2	88	30
<i>därav dödsfall</i>	3	2	2	-	1	3	6	1	4	-	16	6
<i>därav skadade</i>	30	11	5	2	11	9	6	-	20	2	72	24
Sjukdom/ självmord/ försvinnanden	32	9	4	2	3	6	1	-	1	-	41	17
Totalt	65	22	11	4	15	18	13	1	25	2	129	47

Dödsfall i samband med sjöolycka åren 1991 – 2000

Under åren 1991-2000 omkom 19 personer i samband med sjöolycka i svenska farvatten. Av de 19 personerna var det **åtta** som omkom i samband med kollision mellan fartyg, **sju** vid kantring med fartyg, **två** i samband med grundstötning och **två** vid brand ombord.

Fördelning av antal omkomna personer per fartygsart åren 1991-2000

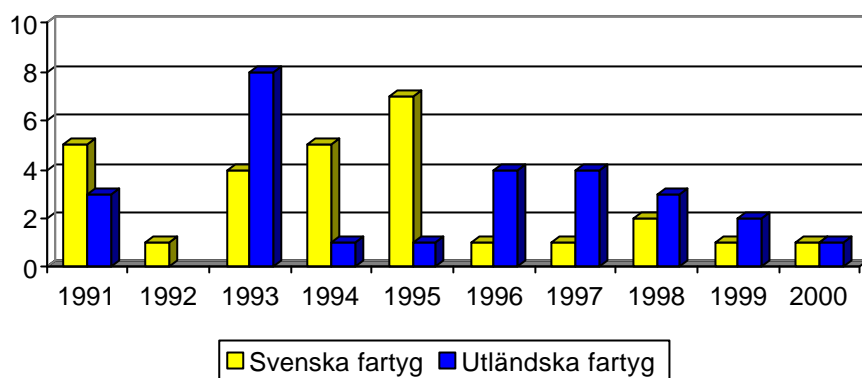
Passagerarfartyg		Tankfartyg		Torrlastfartyg		Fiskefartyg		Övriga fartyg	
Sv.	Utl.	Sv.	Utl.	Sv.	Utl.	Sv.	Utl.	Sv.	Utl.
1	-	-	6	-	2	5	1	4	-

Fördelning av antal omkomna personer per år och besättning eller övriga

År	Svensk besättning		Utländsk besättning		Passagerare		Andra ombord		Ej ombordvarande	
	Sv.	Utl.	Sv.	Utl.	Sv.	Utl.	Sv.	Utl.	Sv.	Utl.
1991	-	-	-	-	-	-	-	-	1*)	-
1992	-	-	-	-	-	-	-	-	-	-
1993	2	-	-	2	-	-	-	-	-	-
1994	1	-	-	-	-	-	-	-	-	-
1995	-	-	-	-	-	-	-	-	-	-
1996	-	-	-	1	-	-	2	-	-	-
1997	-	-	-	1	-	-	-	-	-	-
1998	2	-	2	-	-	-	-	-	-	-
1999	-	-	-	-	-	-	-	-	-	-
2000	-	-	-	4	-	1	-	-	-	-
Totalt	5	-	2	8	-	1	2	-	1	-

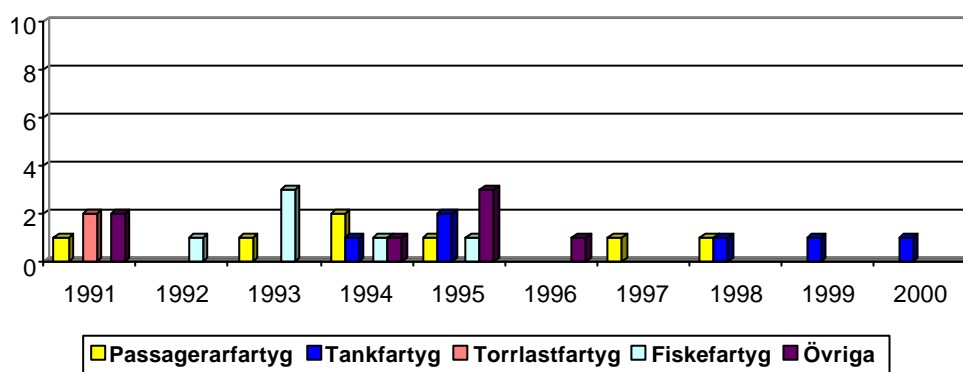
*) Vid kollision mellan ett arbetsfartyg och en fritidsbåt, omkom fritidsbåts förare.

Antal allvarliga olyckor under åren 1991 – 2000



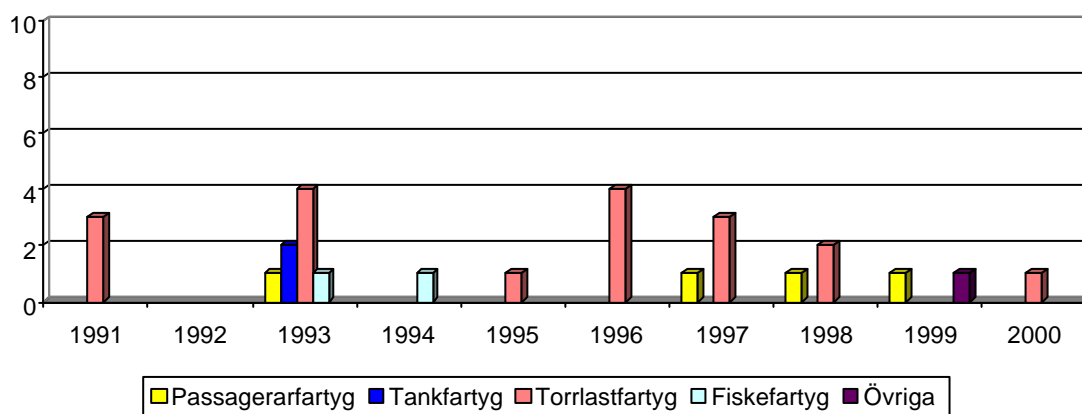
Allvarliga olyckor, svenska fartyg fördelade efter fartygsart

Antal



Allvarliga olyckor, utländska fartyg fördelade efter fartygsart och år

Antal



Rapporterade olyckor/tillbud år 2000

Under år 2000 rapporterades 182 händelser (110 olyckor, 72 tillbud) som inträffade på svenska farvatten. Sju händelser utmynnade i totalförlust. Vid kollisionen mellan MARTINA och WERDER BREMEN omkom fem besättningsmedlemmar.

Antal rapporterade olyckor/tillbud år 2000 fördelade efter typ av händelse och fartygsart samt svenska/utländska fartyg

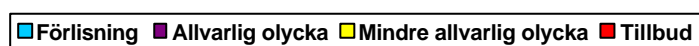
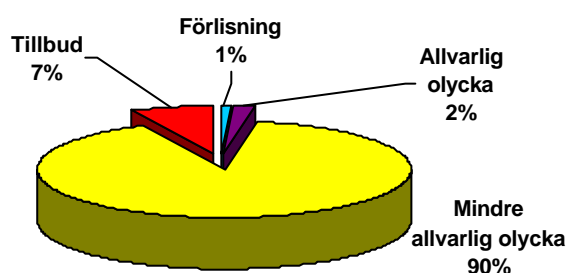
Typ av händelse	Passagerarfartyg		Tankfartyg		Torrlastfartyg		Fiskefartyg		Övriga fartyg		Totalt	
	Sv.	Utl.	Sv.	Utl.	Sv.	Utl.	Sv.	Utl.	Sv.	Utl.	Sv.	Utl.
Grundstötning	22	-	-	-	2	15	4	5	6	2	34	22
Kollision med fartyg	10	1	-	1	-	8	3	-	1	-	14	10
Kollision med annat föremål	3	2	4	-	1	7	-	1	1	1	9	11
Läckage/ kantring/ väderskada	1	-	-	-	1	1	5	1	2	-	9	2
Lastförskjutning	-	-	-	-	-	4	-	-	-	-	-	4
Brand och/eller explosion	5	-	1	-	3	-	2	-	1	-	12	-
Maskinhaveri	8	1	-	1	2	4	6	-	-	-	16	6
Utsläpp	1	-	-	2	1	3	-	-	-	-	2	5
Övriga	2	1	2	-	1	1	1	-	-	-	6	2
Tillbud	4	3	2	-	1	6	-	-	1	1	8	10
Totalt	56	8	9	4	12	49	21	7	12	4	110	72

Typ av händelse	Passagerarfartyg		Tankfartyg		Torrlastfartyg		Fiskefartyg		Övriga fartyg		Totalt	
	Sv.	Utl.	Sv.	Utl.	Sv.	Utl.	Sv.	Utl.	Sv.	Utl.	Sv.	Utl.
Personolycksfall ombord	4	7	2	-	4	2	1	-	1	1	12	10
<i>därav dödsfall</i>	-	-	-	-	-	-	1	-	-	-	1	-
<i>därav skadade</i>	4	7	2	-	4	2	-	-	1	1	11	10
Sjukdom/ självmord/ försvinnanden	1	4	2	-	-	-	-	-	-	-	3	4
Totalt	5	11	4	-	4	2	1	-	1	1	15	14

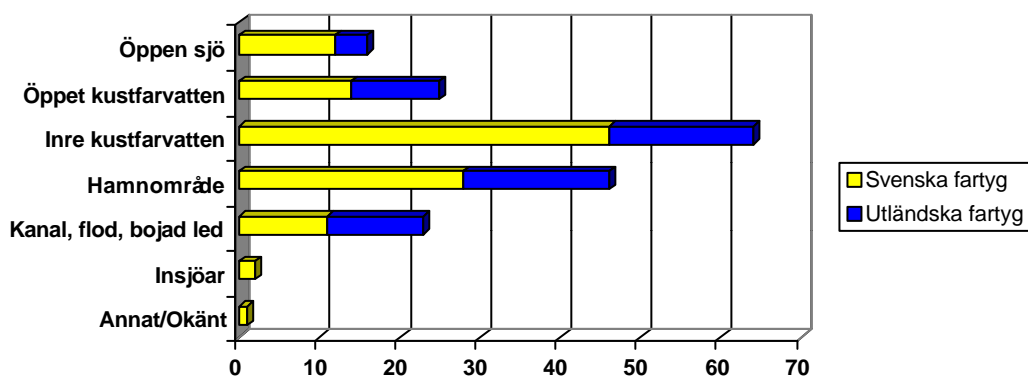
Händelsebeskrivning av dödsfall till följd av personolycksfall ombord år 2000

Datum	Namn Reg.bet. Nationalitet Fartygsart Byggnadsmaterial Byggnadsår	Brutto- dräktig- het	Händelsebeskrivning
2000-11-10	LAGUN SFB-6155 Sverige Fiskefartyg Trä 1979	-	Fartyget lämnade Hälleviksstrand på morgonen. Då det inte återvände, som beräknat, vid middagstid larmade anhöriga MRCC. Ett stort räddningspådrag påbörjades och fartyget återfanns tomt och med motor igång. Enheter sökte efter den saknade personen under flera dagar. Efterforskningarna var resultatlösa. N 58° 10'0 E 011° 14'0

Fördelning efter händelsens karaktär



Antal olyckor/tillbud fördelning efter farvattentyp



Förlista fartyg under år 2000

Under året förliste sju fartyg i svenska farvatten, fem utländska och två svenska fartyg. I samband med kollisionen mellan MARTINA och WERDER BREMEN omkom 5 besättningsmän, samtliga tillhörde MARTINA's besättning. Vid förlisningen av MARTINA läckte 600 ton saltsyra ut.

Händelsebeskrivning

Datum	Namn Reg.bet. Nationalitet Fartygsart Byggnadsmaterial Byggnadsår	Brutto	Händelsebeskrivning
2000-03-28	MARTINA ELNF7 Liberia Kemikalietank- fartyg Stål 1968	696	Tankfartyget (M) var på sydgående vid Kullens fyr när man kolliderade med ett mötande fartyg, WERDER BREMEN. Vid kollisionen klövs M strax för om bryggan. Akterskeppet sjönk på mycket kort tid medan förskeppet flöt i knappt 4 timmar och sjönk 1,8 nautiska mil norr om den aktra delen. Fem personer omkom. Utsläpp: 600 ton saltsyra IMDG klass 8 UN nr 1789. N 56 ⁰ 15'80 E 012 ⁰ 25'0
2000-04-18	SÖREN KANNE OXYF Danmark Fiskefartyg Trä 1974	55	Fiskebåten kantrade och sjönk då man bedrev träfiske. Besättningen gick i en livflotte från vilken de plockades upp av ett annat fiskefartyg. N 58 ⁰ 31'88 E 010 ⁰ 48'50
2000-09-29	GETA C6PR7 Bahamas Torrlastfartyg Stål 1976	1259	Fartyget kolliderade med GRANEBOG och sjönk vid Utklippan. Besättningen evakuerades till andra fartyg. N 55 ⁰ 48'50 E 015 ⁰ 42'90

(forts. händelsebeskrivning)

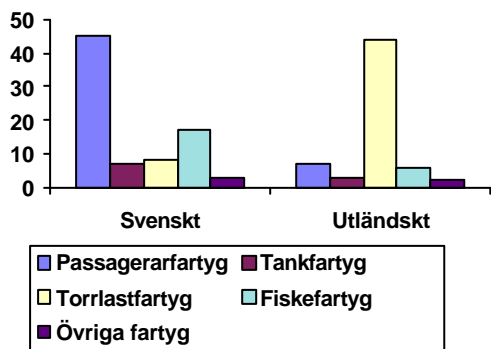
Datum	Namn Reg.bet. Nationalitet Fartygsart Byggnads- material Byggnadsår	Brutto	Händelsebeskrivning
2000-08-01	SIDON SFB-7766 Sverige Fiskefartyg Stål 1983	12	Fartyget var på väg till fiskeplatsen då vakthavande tyckte att fartyget uppträdde konstigt i sjön. Man konstaterade att fartyget låg djupare än normalt akter. Farten saktades och man stävade mot land. Försök att sjösätta en livflotte misslyckades och de två ombordvarande tog på sig överlevnadsdräkter och hoppade överbord. Fartyget kantrade och sjönk, orsaken var en brusten kylvattenslang. Efter ca 20 minuter bärgades de nödställda av ett av Sjöräddningssällskapets fartyg. N 57 ⁰ 42'0 E 011 ⁰ 34'0
2000-10-31	WALLONA HO6739 Panama Torrlastfartyg Stål 1967	2028	På utgående från Karlshamn fick en plötslig vindby fartyget att falla av. Vakthavande styrman försökte korrigera kursen vilket inte lyckades och fartyget grundstötte p.g.a. felnavigering. Efter läkring av last drogs fartyget loss och återvände till Karlshamn. P.g.a. de omfattande bottenkadorna förklarades fartyget vara en försäkringsmässig totalförlust. N 56 ⁰ 8'8 E 014 ⁰ 49'62
2000-11-02	SPULGA KA02 Lettland Övriga fartyg Stål Okänt	-	Fartyget var på ingående till Karlskrona då det grundstötte vid Utklippan. Tio personer av besättningen lämnade fartyget och gick i en livflotte. Flotten strandade senare och en helikopter förde personerna i säkerhet. De sju kvarvarande personerna på fartyget evakuerades med hjälp av helikopter. Samtliga evakuerade var blöta och nedkylda men vid god vigör. En av besättningsmännen var lindrigt skadad med en vrickad fot. Under bärgningsoperationen sjönk fartyget. N 55 ⁰ 56'70 E 015 ⁰ 41'90
2000-12-04	SLAFS (kpl. till bogser- fartyget BÄVERN	-	Pråmen var under bogsering till tipplats. Bogserbåten girade 30 grader styrbord och pråmen fick då slagsida och sjönk. Pråmen kunde senare bogseras till Stenungsund där den vändes på rätt köl. N 57 ⁰ 50'10 E 011 ⁰ 37'64

Olyckornas/tillbudens fördelning efter typ av händelse och last/nyttjande

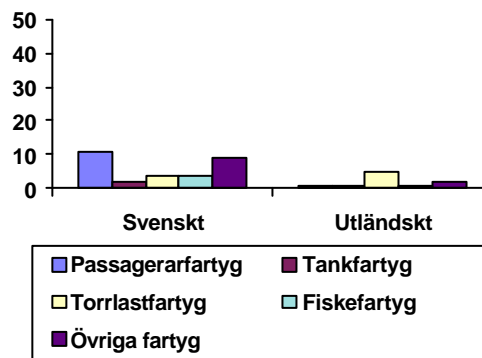
Typ av händelse *) inkluderar lastförskjutning	Grundstötning		Kollision mellan fartyg		Kollision med annat föremål		Läckage kantring väderskada *)		Brand explosion		Maskinhaveri		Utsläpp		Övriga		Tillbud		Totalt	
	Sv.	Utl	Sv.	Utl	Sv.	Utl	Sv.	Utl	Sv.	Utl	Sv.	Utl	Sv.	Utl	Sv.	Utl	Sv.	Utl	Sv.	Utl
Fisk/fiskprodukter	3	3	3	-	-	-	5	1	-	-	5	-	-	-	1	-	-	-	17	4
Torrlast/ styckegods/ container	1	1	-	6	-	4	-	5	-	-	1	-	-	-	-	-	-	-	2	16
Bulk (malm,kol, spannmål etc.)	-	7	-	-	-	1	3	-	-	-	-	-	-	-	-	-	-	-	3	8
Olja/oljeprodukter	-	-	-	-	3	-	-	-	1	-	-	1	-	1	2	-	1	-	7	2
Passagerare	15	-	8	1	2	-	-	-	2	-	5	-	-	-	-	1	1	33	2	
Trailers/ flak	-	-	-	-	-	-	-	-	1	-	-	-	1	-	-	-	-	-	2	-
Bilar	-	-	-	-	-	-	-	-	-	-	-	-	-	-	-	-	-	-	-	-
Bilar+ passagerare	1	-	1	-	-	2	1	-	2	-	1	1	-	-	3	-	3	2	12	5
Annan/ okänd last	1	7	-	3	-	2	-	-	-	-	1	3	-	3	-	-	2	7	4	25
Barlast/ tomt	13	4	2	-	4	2	-	-	6	-	3	1	1	1	-	2	1	-	30	10
Totalt	34	22	14	10	9	11	9	6	12	-	16	6	2	5	6	2	8	10	110	72

Figurerna visar fördelningen efter fartygsart och last/nyttjande

Lastat fartyg - fördelning efter fartygsart



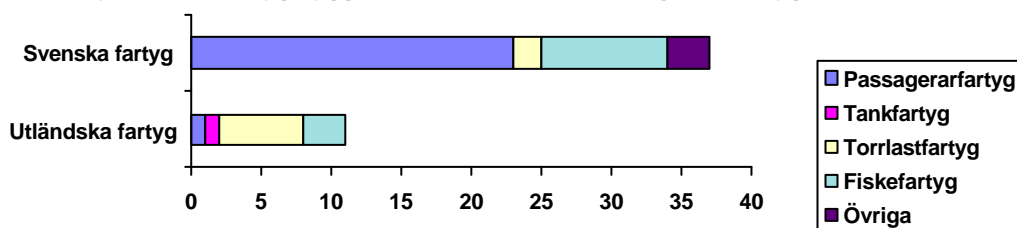
Barlast/tomt fartyg - fördelning efter fartygsart



Olyckornas/tillbudens fördelning efter typ av händelse, fartygens brutto samt byggnadsår

Typ av händelse (*inkluderar lastförskjutning	Grundstötning		Kollision mellan fartyg		Kollision med annat föremål		Läckage kantring väderskada *)		Brand explosion		Maskinhaveri		Utsläpp		Övriga		Tillbud		Totalt	
	Brutto																			
	Sv.	Utl.	Sv.	Utl.	Sv.	Utl.	Sv.	Utl.	Sv.	Utl.	Sv.	Utl.	Sv.	Utl.	Sv.	Utl.	Sv.	Utl.	Sv.	Utl.
0 – 19	-	-	4	-	-	-	1	-	1	-	1	-	-	-	-	-	1	-	8	-
20 - 99	17	2	5	-	2	-	3	1	3	-	1	-	-	-	1	-	-	-	32	3
100 - 499	14	2	3	1	2	-	2	-	1	-	5	-	1	-	1	-	2	-	31	3
500 - 2999	2	14	-	7	4	4	1	3	1	-	2	4	-	2	-	-	3	5	13	39
3000 - 9999	-	1	-	2	1	2	-	1	3	-	2	1	-	3	3	1	-	3	9	14
10000 - 49999	1	2	1	-	-	3	1	1	3	-	-	-	1	-	1	-	1	1	9	7
50000 - över	-	-	-	-	-	1	-	-	-	-	-	1	-	-	-	-	1	1	1	3
Okänt	-	1	1	-	-	1	1	-	-	-	5	-	-	-	-	1	-	-	7	3
Totalt	34	22	14	10	9	11	9	6	12	-	16	6	2	5	6	2	8	10	110	72
Byggnadsår																				
t o m 1970	19	7	4	1	3	-	2	-	2	-	5	-	-	-	1	-	1	3	37	11
1971-1980	4	8	4	5	2	4	2	1	3	-	1	3	1	4	3	1	5	2	25	28
1981-1985	2	1	3	1	3	-	2	2	1	-	1	1	1	1	-	-	-	1	13	7
1986-1990	3	3	-	-	-	-	2	1	2	-	4	1	-	-	1	-	-	2	12	7
1991-1995	2	-	2	-	1	4	-	1	2	-	1	-	-	-	-	-	1	1	9	6
1996-2000	2	1	-	3	-	2	-	1	2	-	4	1	-	-	1	1	1	1	10	10
Okänt	2	2	1	-	-	1	1	-	-	-	-	-	-	-	-	-	-	-	4	3
Totalt	34	22	14	10	9	11	9	6	12	-	16	6	2	5	6	2	8	10	110	72

Olyckor med fartyg byggda t o m år 1970 - fördelning efter fartygsart



Grundstötning

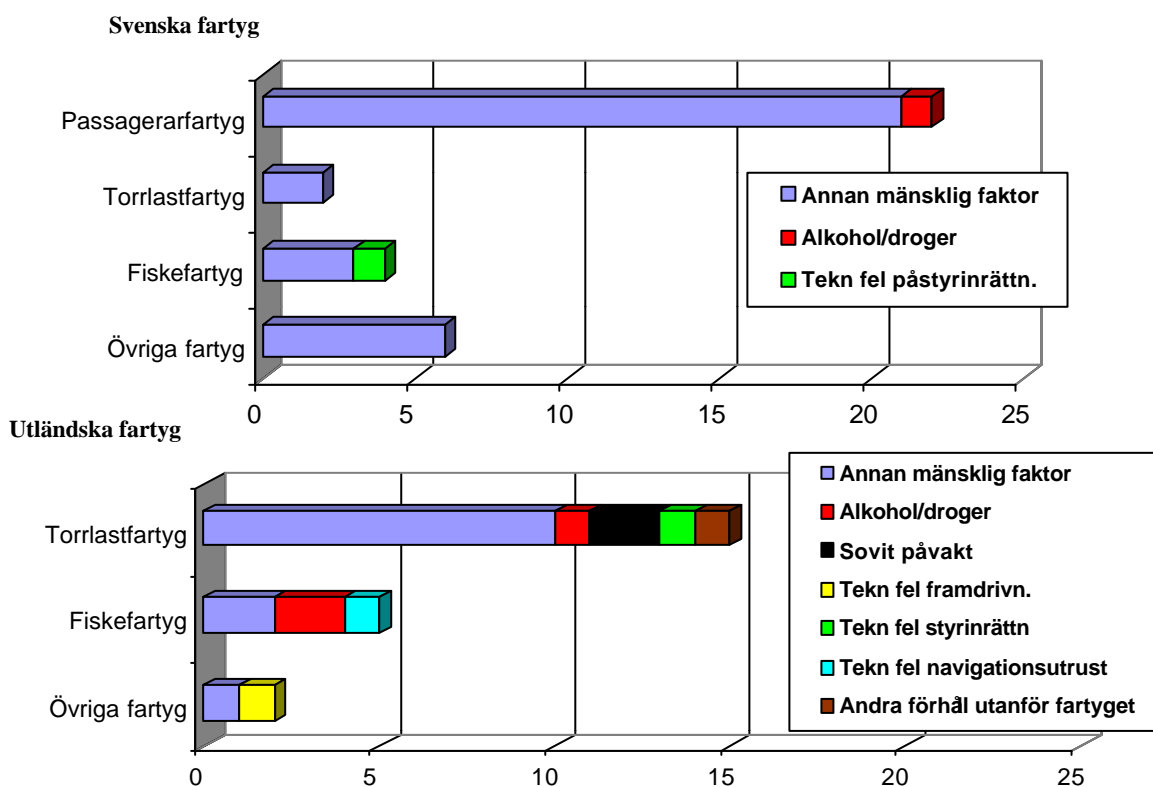
Under år 2000 grundstötte totalt 56 fartyg i svenska farvatten, 34 svenska och 22 utländska. Två händelser har medfört *förlisning*, i det ena fallet förklarades fartyget vara en försäkringsmässig totalförlust p.g.a. omfattande bottenkador, i den andra fallet sjönk fartyget under bärgningsoperationen. Övriga 54 händelser har bedömts som *mindre allvarlig olycka*. Inget miljöfarligt utsläpp har såvitt känt skett i samband med grundstötningarna.

Tillbud: I samtliga tre fallen har fartygen av VTS uppmärksammats på att de inte hållit rätt kurs i farleden.

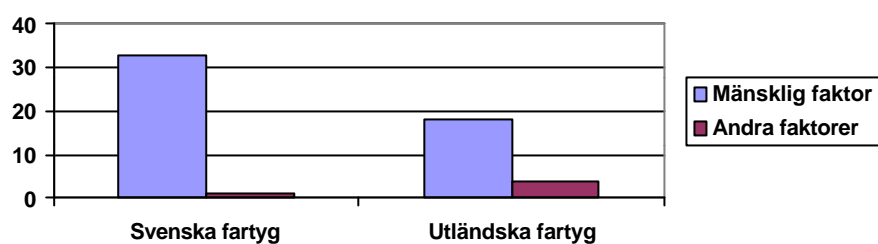
Fördelning efter fartygsart

Passagerarfartyg		Tankfartyg		Torrlastfartyg		Fiskefartyg		Övriga fartyg		Totalt	
Sv.	Utl.	Sv.	Utl.	Sv.	Utl.	Sv.	Utl.	Sv.	Utl.	Sv.	Utl.
22	-	-	-	2	15	4	5	6	2	34	22
<i>därav totalförlust</i>											
-	-	-	-	-	1	-	-	-	1	-	2
Tillbud											
-	-	-	-	-	3	-	-	-	-	-	3

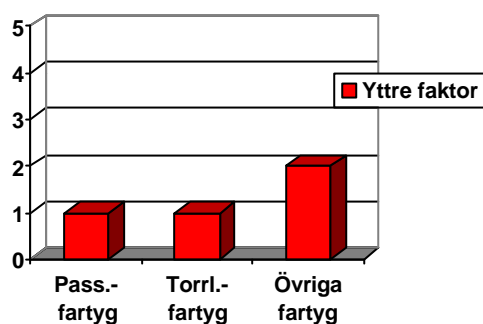
Huvudsaklig orsak – fördelning efter fartygsart



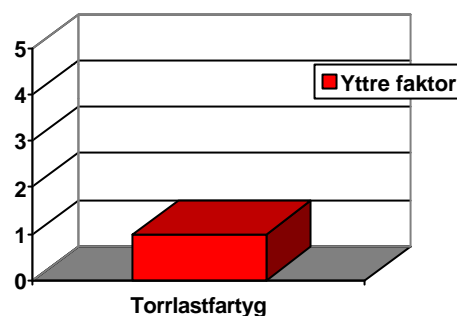
Huvudsaklig orsak fördelat totalt i antal



Svenska fartyg Bidragande orsaker
– fördelning efter fartygsart i antal

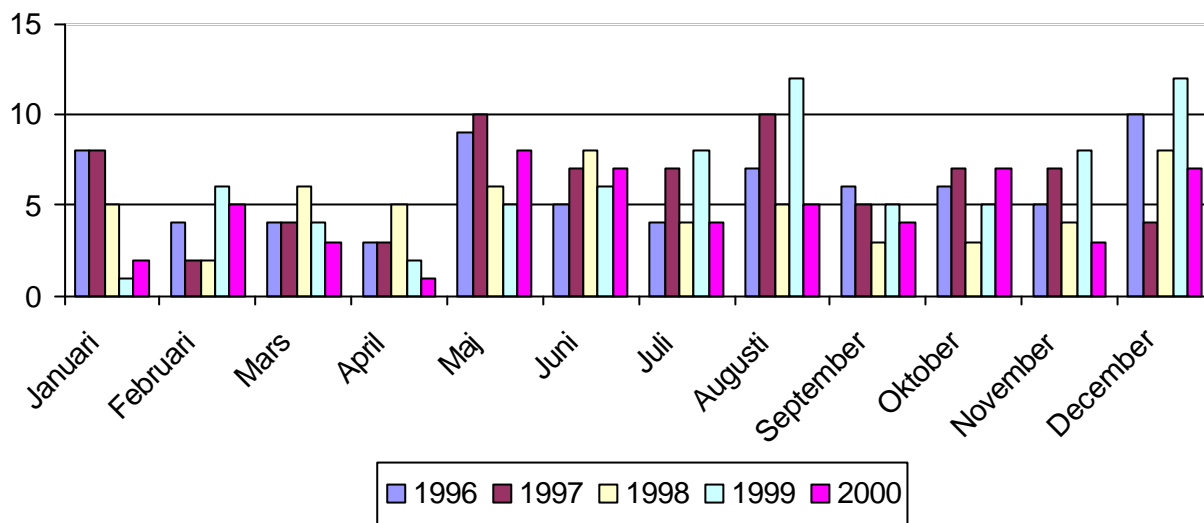


Utländska fartyg Bidragande orsaker
– fördelning efter fartygsart i antal



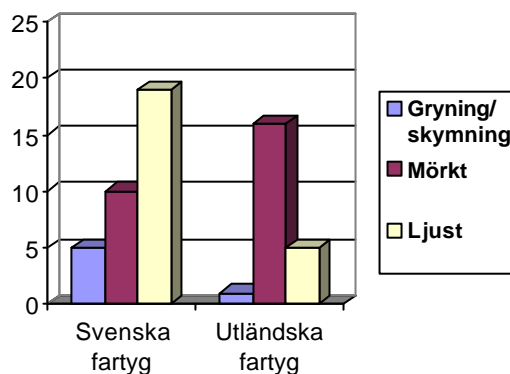
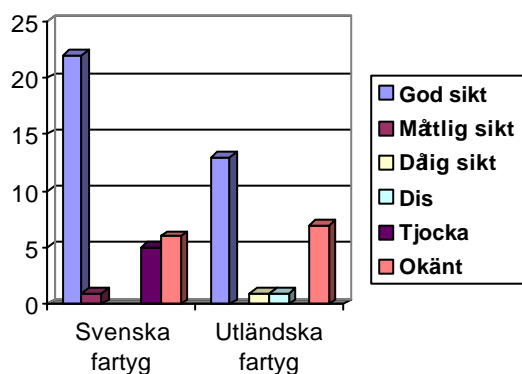
SKROVSKADA (vatteninträngning i fartyget)	Passa- gerar- fartyg		Tank- fartyg		Torrlast- fartyg		Fiske- fartyg		Övriga fartyg		Totalt	
	Sv.	Utl.	Sv.	Utl.	Sv.	Utl.	Sv.	Utl.	Sv.	Utl.	Sv.	Utl.
Inget läckage	19	-	-	-	1	10	2	4	4	1	26	15
Mindre läckage	2	-	-	-	1	3	2	1	2	-	7	4
Större läckage	1	-	-	-	-	2	-	-	-	-	1	2
Okänt	-	-	-	-	-	-	-	-	-	1	-	1
LOTS	Passa- gerar- fartyg		Tank- fartyg		Torrlast- fartyg		Fiske- fartyg		Övriga fartyg		Totalt	
Fanns ombord	-	-	-	-	-	6	-	-	-	-	-	6
Fanns ej ombord	22	-	-	-	2	9	4	5	6	2	34	16

Antal grundstötningar fördelade under årets månader, perioden åren 1996-2000

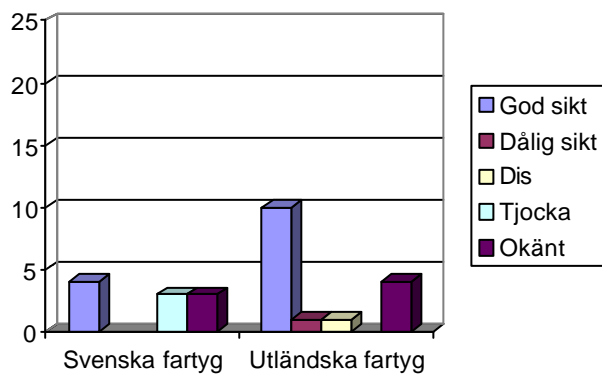


Siktförhållande fördelat i antal

Ljusförhållande fördelat i antal



Kombination Mörker/Siktförhållande fördelat i antal



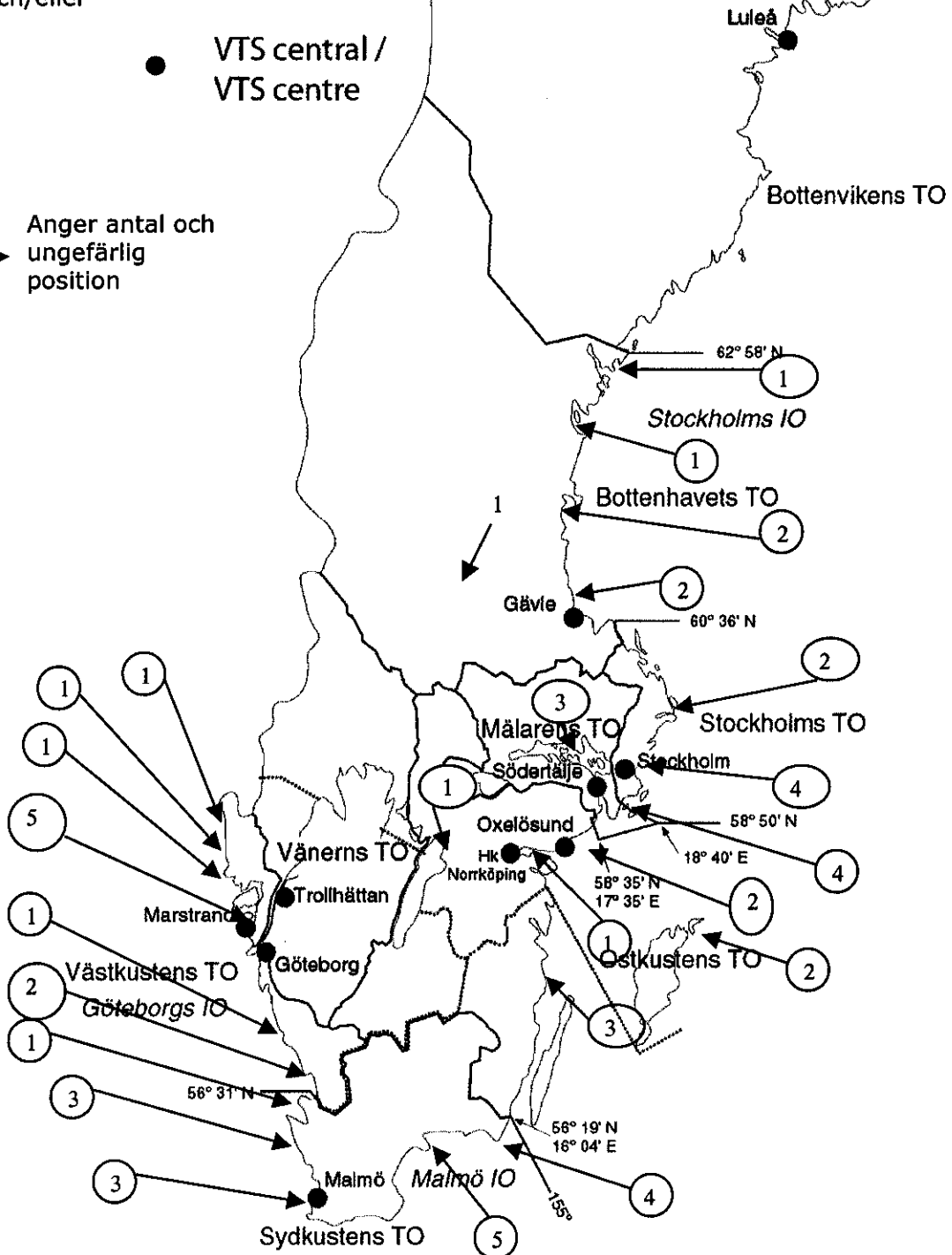
Sjötrafikområden (TO) /
Maritime Traffic Areas (MTA)

Sjöfartsinspektionsområden (IO)
Maritime Safety Inspectorate Offices

56 grundstötningar
år 2000 i svenska
farvatten, 34 svenska
och 22 utländska
handels- och/eller
fiskefartyg

● VTS central /
VTS centre

○ 1 → Anger antal och
ungefärlig
position



Kollision mellan fartyg

Under år 2000 rapporterades 15 kollisioner mellan fartyg i svenska farvatten. I nedanstående tabeller och diagram redovisas de inblandade handels- och fiskefartygen, 14 svenska fartyg och 10 utländska fartyg. Sex av de svenska fartygen kolliderade med fritidsbåtar.²

Två kollisioner utmynnade i *totalförlust*. I samband med en kollision, mellan ett containerfartyg och ett kemikalietankfartyg, omkom fem personer. Kemikaliefartyget klövs strax för om bryggan och sjönk. En händelse har bedömts som *allvarlig olycka*, övriga händelser har bedömts som *mindre allvarlig olycka*.

Utsläpp: 600 ton saltsyra IMDG klass 8 UN nr 1789.

3 kollisioner mellan svenskt/svenskt fartyg
 2 kollisioner mellan svenskt/utländskt fartyg
 4 kollisioner mellan utländskt/utländskt fartyg
 6 kollisioner mellan svenskt fartyg/fritidsbåt

Tillbud: Bl.a. har närsituation uppstått med fritidsfartyg. Missuppfattningar om hur man skulle passera varandra. Vid förhalning har närsituation uppstått med annat fartyg.

Fördelning efter fartygsart

Passagerarfartyg		Tankfartyg		Torrlastfartyg		Fiskefartyg		Övriga fartyg		Totalt	
Sv.	Utl.	Sv.	Utl.	Sv.	Utl.	Sv.	Utl.	Sv.	Utl.	Sv.	Utl.
10	1	-	1	-	8	3	-	1	-	14	10
<i>därav totalförlust</i>											
-	-	-	1	-	1	-	-	-	-	-	2
<i>därvid omkomna personer</i>											
-	-	-	5	-	-	-	-	-	-	-	5
Tillbud											
4	3	1	-	1	3	-	-	-	-	6	6

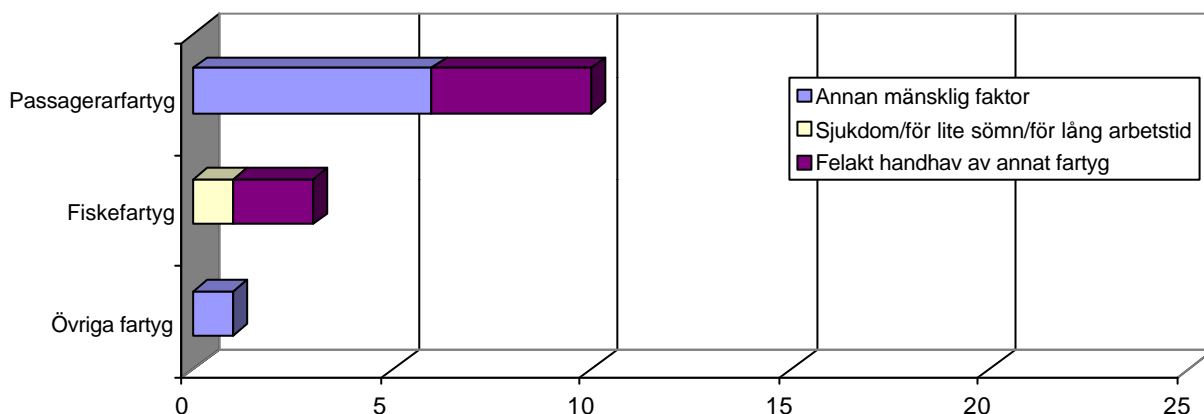
² Se sidan 2 - Definition av redovisning avseende gruppen Kollision mellan fartyg

Händelsebeskrivning av dödsfall

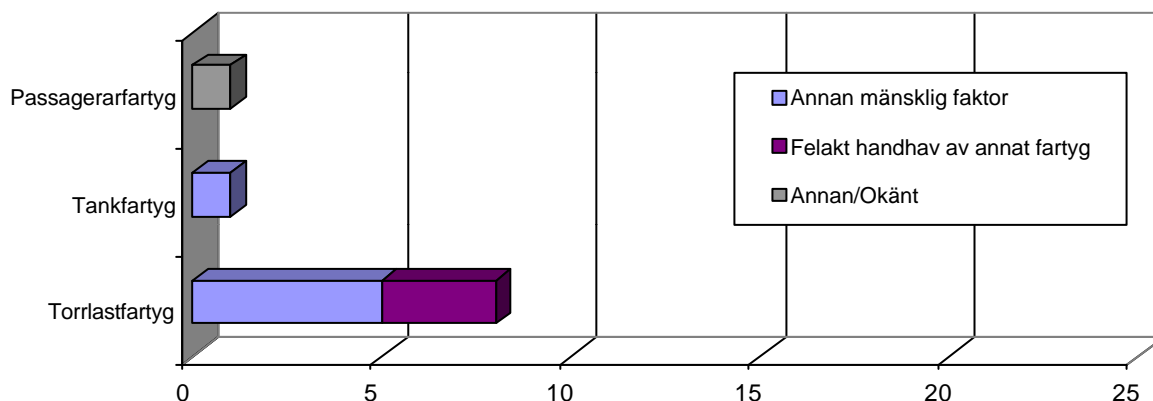
Datum	Namn Reg.bet. Nationalitet Fartygsart Byggnadsmaterial Byggnadsår	Brutto	Händelsebeskrivning
2000-03-28	MARTINA ELNF7 Liberia Kemikalie- tankfartyg Stå 1968	696	Tankfartyget (M) var påsydgående vid Kullens fyr när man i snötjocka kolliderade med ett mötande fartyg, WERDER BREMEN. Vid kollisionen klövs M strax för om bryggan. Akterskeppet sjönk på mycket kort tid medan förskeppet flöt i knappt 4 timmar och sjönk 1,8 nautiska mil norr om den aktra delen. Fem personer omkom. N 56 ⁰ 15'80 E 012 ⁰ 25'0 Utsläpp: 600 ton saltsyra IMDG klass 8 UN nr 1789.

Huvudsaklig orsak – fördelat efter fartygsart

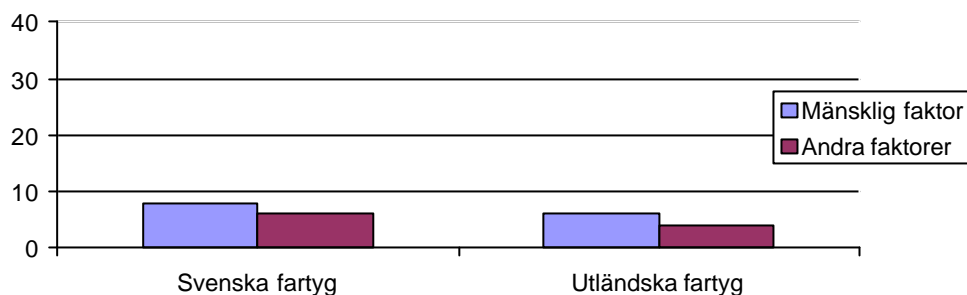
Svenska fartyg



Utländska fartyg

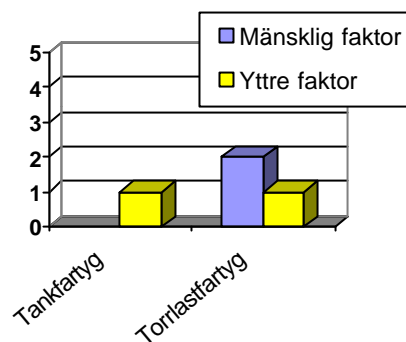
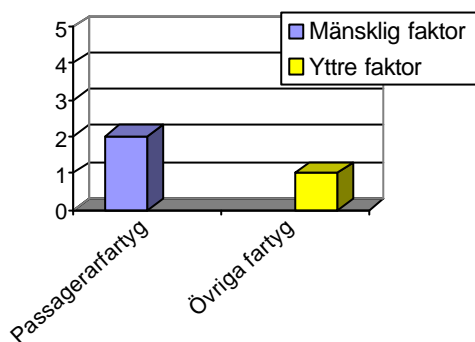


Huvudsaklig orsak totalt fördelat påfartygsart i antal



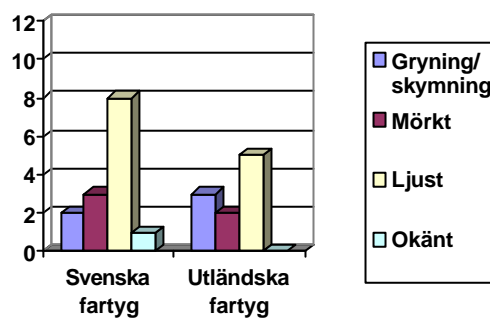
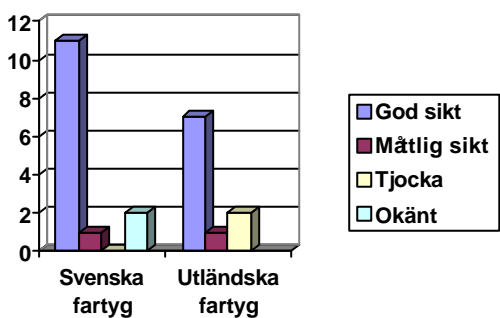
Svenska fartyg *Bidragande orsaker*
– fördelning efter fartygsart i antal

Utländska fartyg *Bidragande orsaker*
– fördelning efter fartygsart i antal

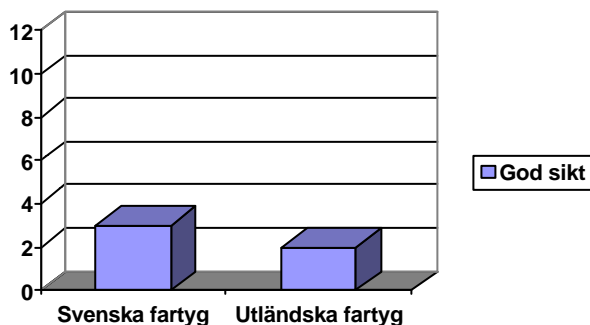


Siktförhållande fördelat i antal

Ljusförhållande fördelat i antal



Kombination mörker/siktförhållande i antal



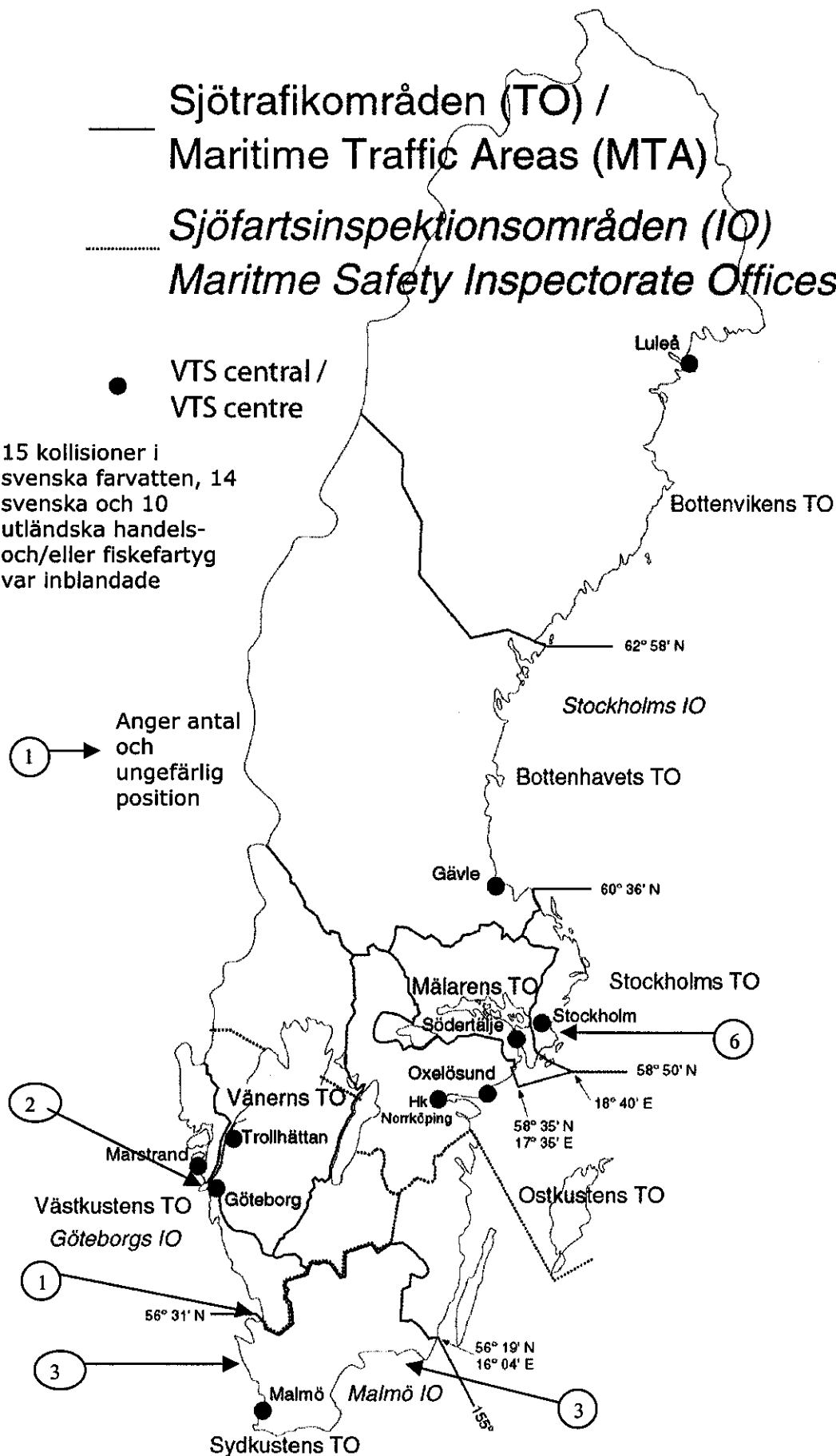
— Sjötrafikområden (TO) /
Maritime Traffic Areas (MTA)

..... Sjöfartsinspektionsområden (IO)
Maritime Safety Inspectorate Offices

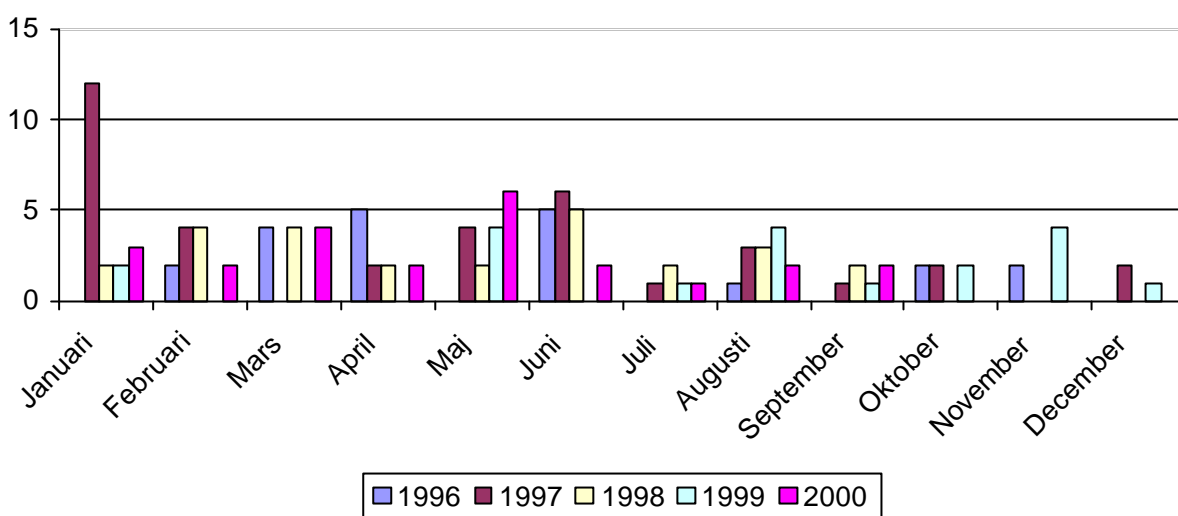
● VTS central /
VTS centre

15 kollisioner i
svenska farvatten, 14
svenska och 10
utländska handels-
och/eller fiskefartyg
var inblandade

① → Anger antal
och
ungefärlig
position



Antal kollisioner mellan fartyg – fördelade under årets månader, perioden åren 1996-2000



SKROVSKADA (vatteninträngning i fartyget)	Passagerarfartyg		Tankfartyg		Torrlastfartyg		Fiskefartyg		Övriga fartyg		Totalt	
	Sv.	Utl.	Sv.	Utl.	Sv.	Utl.	Sv.	Utl.	Sv.	Utl.	Sv.	Utl.
Inget läckage	10	1	-	-	-	6	3	-	1	-	14	7
Mindre läckage	-	-	-	-	-	1	-	-	-	-	-	1
Okänt	-	-	-	1	-	1	-	-	-	-	-	3
LOTS	Passagerarfartyg		Tankfartyg		Torrlastfartyg		Fiskefartyg		Övriga fartyg		Totalt	
Fanns ombord	-	-	-	-	-	-	-	-	1	-	1	-
Fanns ej ombord	11	1	-	1	-	8	5	1	-	1	16	22
Fartygets verksamhet	Passagerarfartyg		Tankfartyg		Torrlastfartyg		Fiskefartyg		Övriga fartyg		Totalt	
Till sjöss	6	-	-	1	-	7	2	-	1	1	9	9
Fiske	-	-	-	-	-	-	3	1	-	-	3	1
Vid ankomst till hamn	3	1	-	-	-	-	-	-	-	-	3	1
Vid avgång från hamn	2	-	-	-	-	-	-	-	-	-	2	-
Förtöjt vid kaj	-	-	-	-	-	1	-	-	-	-	-	1

Kollision med annat föremål

Under år 2000 har 20 händelser rapporterats, 9 svenska och 11 utländska fartyg. Samtliga händelser har bedömts som *mindre allvarlig olycka*. Inget miljöfarligt utsläpp har skett så vitt känt skett i samband med kollisionerna.

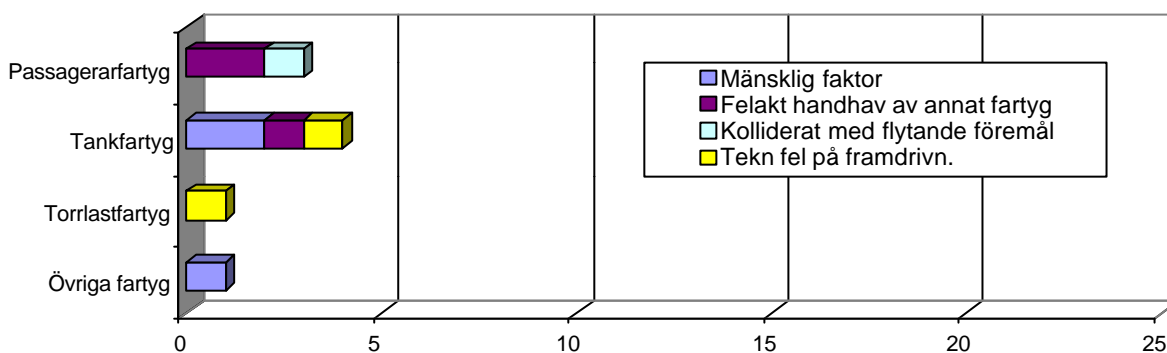
Tillbud: Två tillbud har rapporterats, ett svenskt fartyg var nära att kollidera med en dykdalb. Orsaken var att det inte fanns någon säker roderindikering tillgänglig. Ett utländskt fartyg uppmärksammades på att det var nära styra mot Nya Älvsborgs fästnings bålandning.

Fördelning efter fartygsart

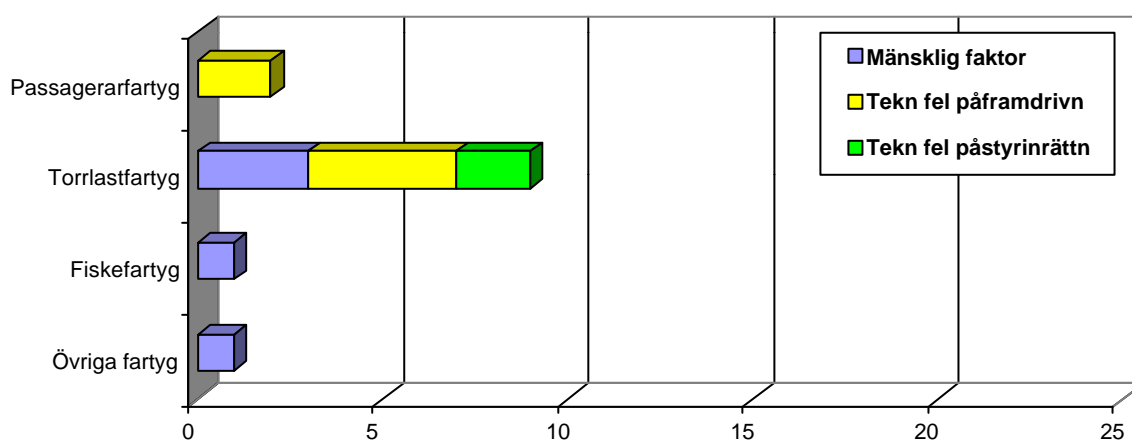
Passagerarfartyg	Tankfartyg		Torrlastfartyg		Fiskefartyg		Övriga fartyg		Totalt		
	Sv.	Utl.	Sv.	Utl.	Sv.	Utl.	Sv.	Utl.	Sv.	Utl.	
3	2	4	-	1	7	-	1	1	1	9	11
Tillbud											
-	-	1	-	-	-	-	-	-	1	-	2

Huvudsaklig orsak - fördelning efter fartygsart i antal

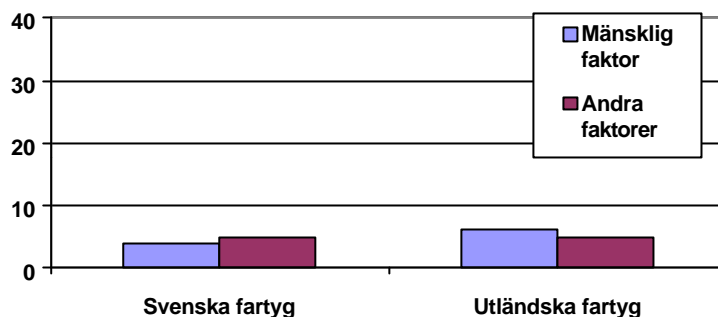
Svenska fartyg



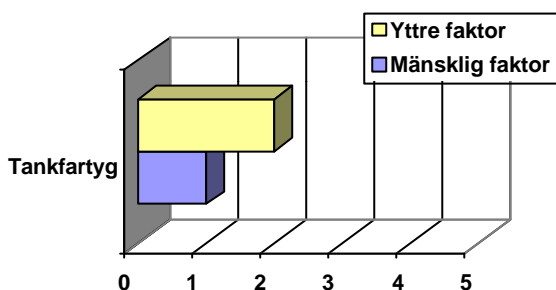
Utländska fartyg



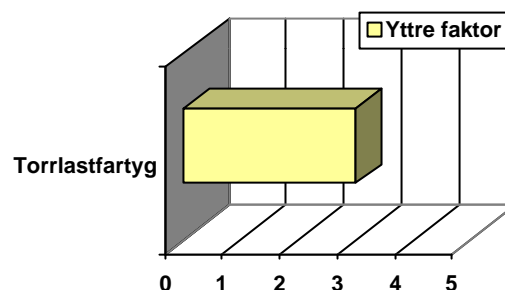
Huvudsaklig orsak fördelat totalt i antal



Svenska fartyg Bidragande orsaker
– fördelning efter fartygsart i antal



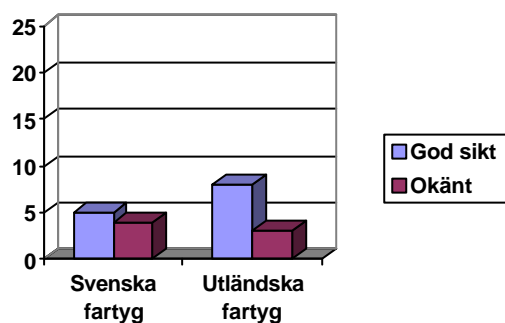
Utländska fartyg Bidragande orsaker
- fördelning efter fartygsart i antal



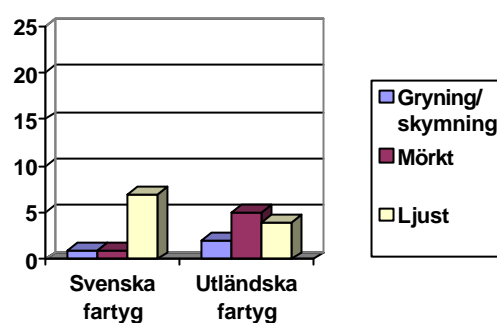
SKROVSKADA (vatteninträngning i fartyget)	Passa- gerar- fartyg		Tank- fartyg		Torrlast- fartyg		Fiske- fartyg		Övriga fartyg		Totalt	
	Sv.	Utl.	Sv.	Utl.	Sv.	Utl.	Sv.	Utl.	Sv.	Utl.	Sv.	Utl.
Inget läckage	3	2	4	-	1	7	-	1	1	1	9	11
LOTS	Passa- gerar- fartyg		Tank- fartyg		Torrlast- fartyg		Fiske- fartyg		Övriga fartyg		Totalt	
	Sv.	Utl.	Sv.	Utl.	Sv.	Utl.	Sv.	Utl.	Sv.	Utl.	Sv.	Utl.
Fanns ombord	-	1	2	-	1	7	-	-	-	1	3	9
Fanns ej ombord	3	-	2	-	-	-	-	1	1	-	6	1
Tillståndsbevis	-	1	-	-	-	-	-	-	-	-	-	1

Fartygets verksamhet	Passagerarfartyg		Tankfartyg		Torrlastfartyg		Fiskefartyg		Övriga fartyg		Totalt	
	Sv.	Utl.	Sv.	Utl.	Sv.	Utl.	Sv.	Utl.	Sv.	Utl.	Sv.	Utl.
Till sjöss	3	-	2	-	-	4	-	1	-	-	5	5
Vid ankomst till hamn	-	2	2	-	1	3	-	-	-	-	3	5
Vid avgång från hamn	-	-	-	-	-	-	-	-	-	1	-	1
Isbrytning	-	-	-	-	-	-	-	-	1	-	1	-

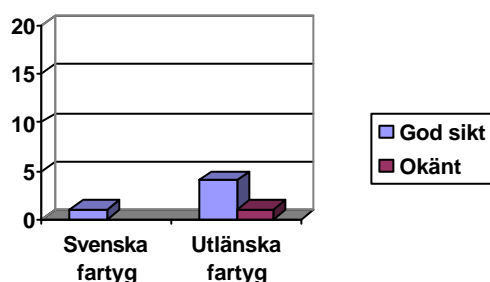
Siktförhållande fördelat i antal



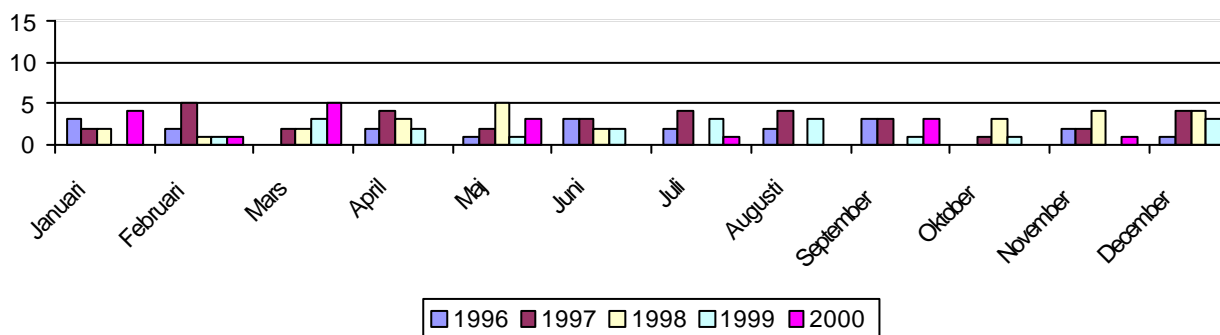
Ljusförhållande fördelat i antal



Kombination Mörker/Siktförhållande fördelat i antal



Antal kollisioner med annat föremål - fördelade under årets månader, perioden åren 1996-2000



Läckage/kantring/väderskada

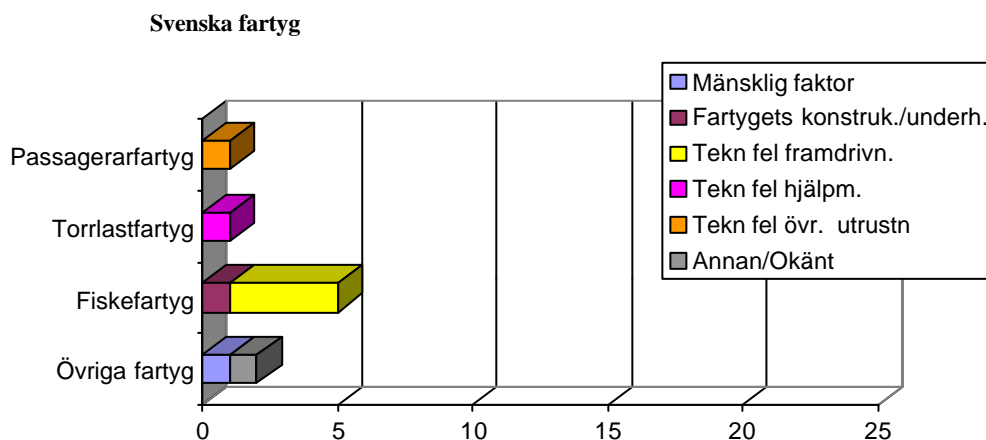
Under år 2000 rapporterades 11 händelser, nio svenska fartyg och två utländska fartyg. Tre händelser medförde *totalförlust*. Ett danskt fiskefartyg kantrade och sjönk vid trålfiske. Besättningen gick i en livflotte från vilken de plockades upp av ett annat fiskefartyg. Ett svenskt fiskefartyg kantrade och sjönk, de två ombordvarande hoppade överbord och bärgades av räddningsfartyg. En pråm var under bogsering, bogserbåen girade ca 30 ° styrbord och pråmen fick dåslagsida och sjönk. Pråmen har senare bärgats. Övriga händelser har bedömts som *mindre allvarlig olycka*. Inget miljöfarligt utsläpp har såvitt känt skett i samband med händelserna.

Tillbud: Under bogseringsuppdrag fick fartyget propellervatten, från det bogserade fartyget, mot sig med sådan kraft att man fick ca 75 graders slagsida. Bogsertrossen lades av och fartyget rätade upp sig.

Fördelning efter fartygsart

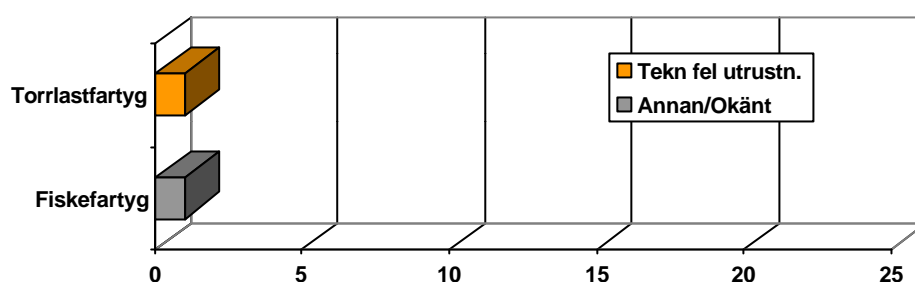
Passagerarfartyg	Tankfartyg		Torrlastfartyg		Fiskefartyg		Övriga fartyg		Totalt			
	Sv.	Utl.	Sv.	Utl.	Sv.	Utl.	Sv.	Utl.	Sv.	Utl.		
1	-	-	-	-	1	1	5	1	2	-	9	2
<i>därav totalförlust</i>												
-	-	-	-	-	-	-	1	1	1	-	2	1
Tillbud												
-	-	-	-	-	-	-	-	-	1	-	1	-

Huvudsaklig orsak - fördelning efter fartygsart i antal



Huvudsaklig orsak - fördelning efter fartygsart i antal

Utländska fartyg



SKROVSKADA (vatteninträngning i fartyget)	Passagerarfartyg		Tankfartyg		Torrlastfartyg		Fiskefartyg		Övriga fartyg		Totalt	
	Sv.	Utl.	Sv.	Utl.	Sv.	Utl.	Sv.	Utl.	Sv.	Utl.	Sv.	Utl.
Inget läckage	1	-	-	-	-	1	2	-	1	-	4	1
Mindre läckage	-	-	-	-	1	-	2	-	-	-	3	-
Okänt	-	-	-	-	-	-	1	1	1	-	2	1

Lastförskjutning

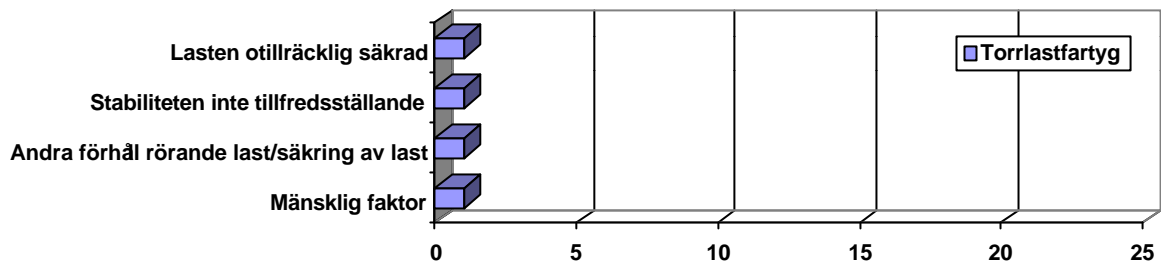
Fyra utländska fartyg rapporterade lastförskjutning, samtliga var torrlastfartyg. I två fall har det hårda vädret varit en bidragande orsak. Samtliga händelser har bedömts som *mindre allvarlig olycka*.

Fördelning efter fartygsart

Passagerarfartyg		Tankfartyg		Torrlastfartyg		Fiskefartyg		Övriga fartyg		Totalt	
Sv.	Utl.	Sv.	Utl.	Sv.	Utl.	Sv.	Utl.	Sv.	Utl.	Sv.	Utl.
-	-	-	-	-	4	-	-	-	-	-	4

Utländska fartyg

Huvudsaklig orsak – fördelning efter orsak i antal



Brand/explosion

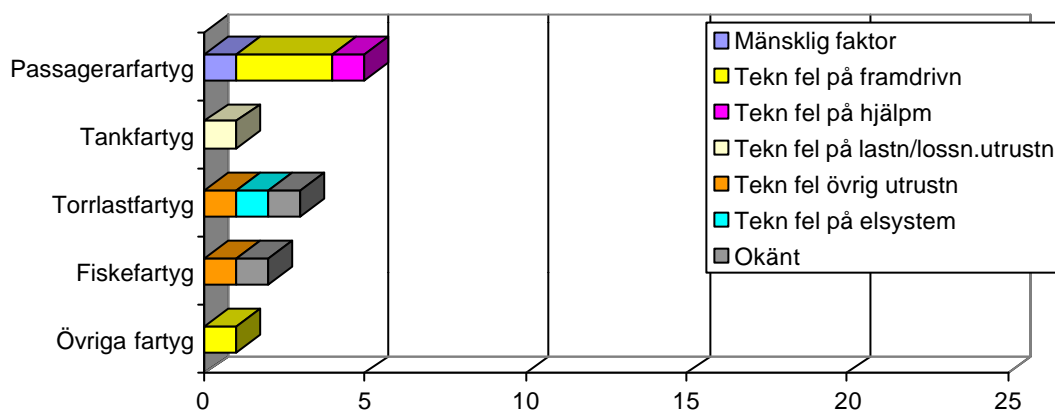
12 händelser har rapporterats, samtliga händelser har inträffat ombord på svenska fartyg. Händelserna har bedömts som *mindre allvarlig olycka* i samtliga fall.

Fördelning efter fartygsart

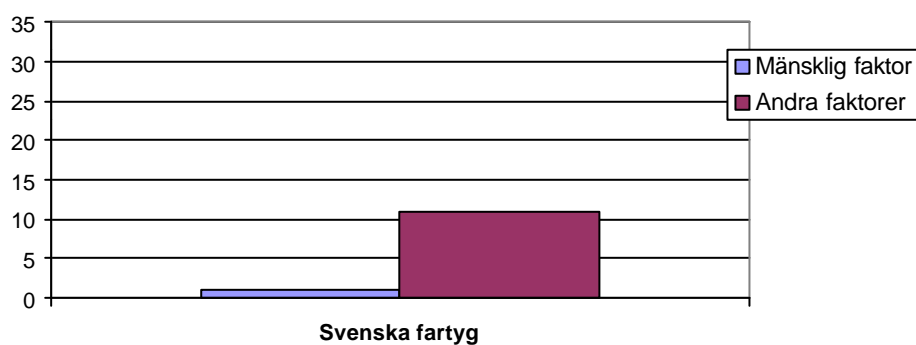
Passagerarfartyg	Tankfartyg		Torrlastfartyg		Fiskefartyg		Övriga fartyg		Totalt		
	Sv.	Utl.	Sv.	Utl.	Sv.	Utl.	Sv.	Utl.	Sv.	Utl.	
5	-	1	-	3	-	2	-	1	-	12	-

Huvudsaklig orsak – fördelat på fartygsart i antal

Svenska fartyg

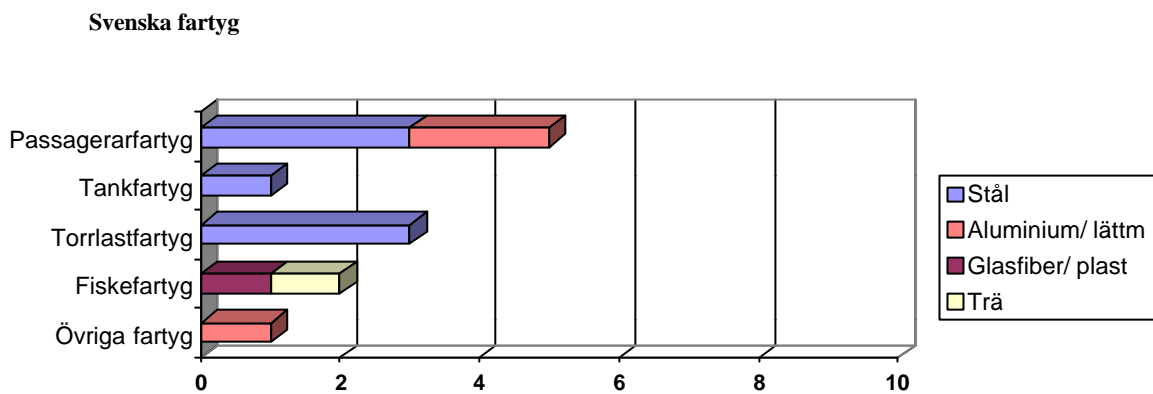


Huvudsaklig orsak totalt i antal



Fartygets verksamhet	Passagerarfartyg		Tankfartyg		Torrlastfartyg		Fiskefartyg		Övriga fartyg		Totalt	
	Sv.	Utl.	Sv.	Utl.	Sv.	Utl.	Sv.	Utl.	Sv.	Utl.	Sv.	Utl.
Till sjöss	4	-	-	-	2	-	1	-	1	-	8	-
Vid ankomst till hamn	-	-	-	-	1	-	-	-	-	-	1	-
Förtöjt vid kaj	1	-	1	-	-	-	1	-	-	-	3	-

Fördelning efter fartygsart och aktuellt byggnadsmaterial



Maskinhaveri

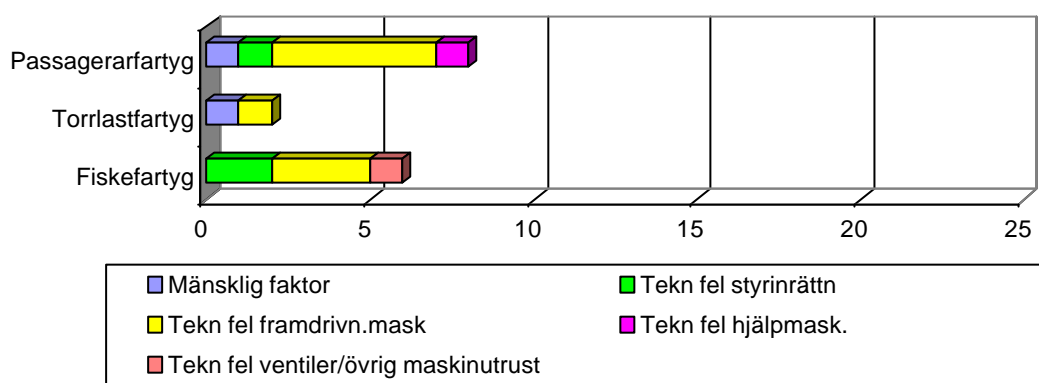
Samtliga händelser har bedömts som *mindre allvarliga olycka*. Inget miljöfarligt utsläpp har såvitt känt skett.

Fördelning efter fartygsart

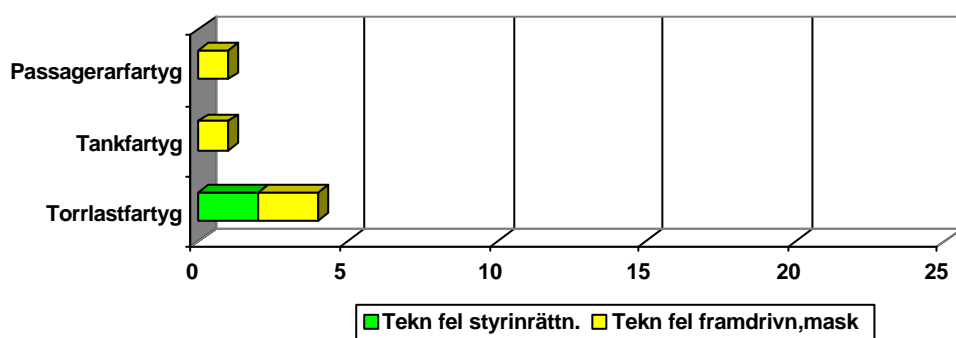
Passagerarfartyg		Tankfartyg		Torrlastfartyg		Fiskefartyg		Övriga fartyg		Totalt	
Sv.	Utl.	Sv.	Utl.	Sv.	Utl.	Sv.	Utl.	Sv.	Utl.	Sv.	Utl.
8	1	-	1	2	4	6	-	-	-	16	6

Huvudsaklig orsak – fördelat efter fartygsart

Svenska fartyg



Utländska fartyg



SKROVSKADA (vatteninträngning i fartyget)	Passagerarfartyg		Tankfartyg		Torrlastfartyg		Fiskefartyg		Övriga fartyg		Totalt	
	Sv.	Utl.	Sv.	Utl.	Sv.	Utl.	Sv.	Utl.	Sv.	Utl.	Sv.	Utl.
Inget läckage	8	1	-	1	2	4	6	-	-	-	16	6

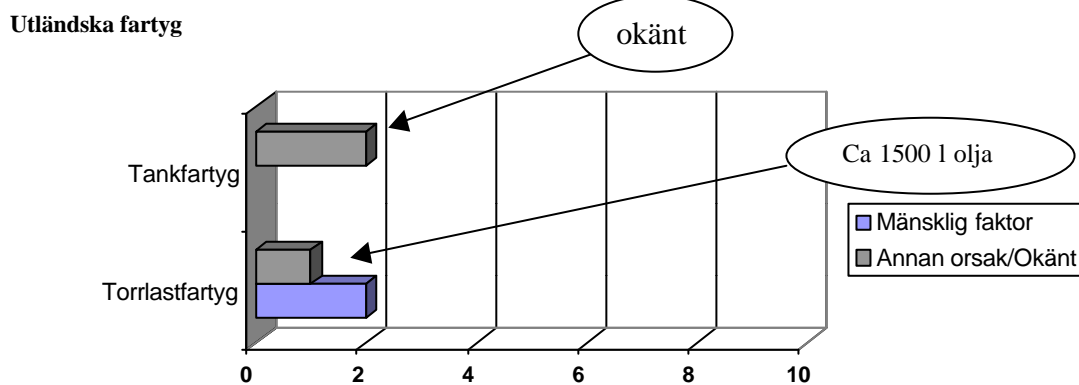
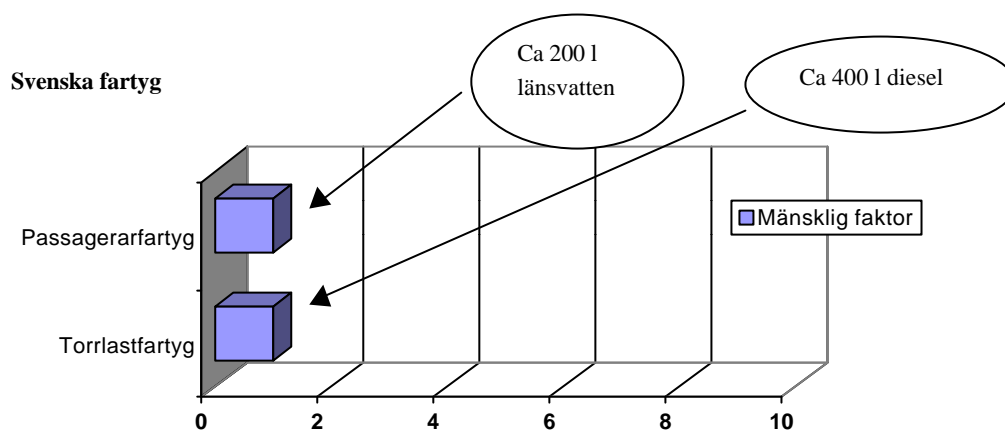
Utsläpp

Under året har sju utsläpp rapporterats, från två svenska och fem utländska fartyg, samtliga bedömdes som *mindre allvarlig olycka*.

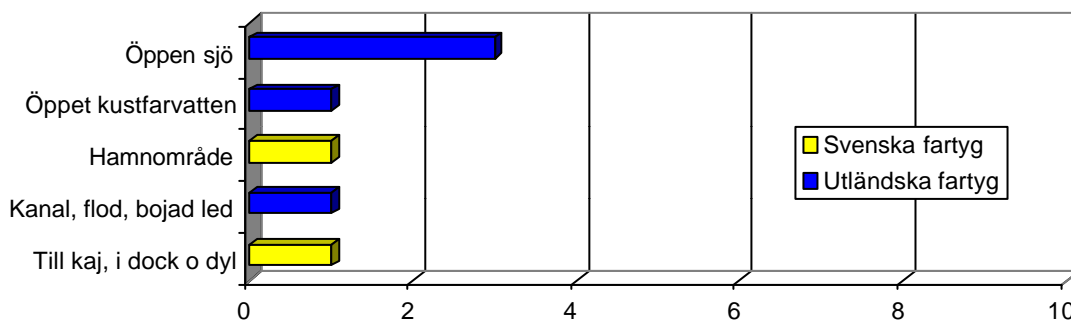
Fördelning efter fartygsart

Passagerarfartyg		Tankfartyg		Torrlastfartyg		Fiskefartyg		Övriga fartyg		Totalt	
Sv.	Utl.	Sv.	Utl.	Sv.	Utl.	Sv.	Utl.	Sv.	Utl.	Sv.	Utl.
1	-	-	2	1	3	-	-	-	-	2	5

Huvudsaklig orsak – fördelat efter fartygsart i antal



Antal utsläpp fördelat efter farvattenstyp



Övriga händelser

Under år 2000 rapporterades åtta händelser, sex svenska och två utländska fartyg, som inte kan hänföras till något haveritillfälle. En händelse har bedömts som *allvarlig olycka*. En livbåt firades till vattnet vid en räddningsövning, med tre personer ombord,. I samband med återställning av båten löste den aktra upphängningen ut och båten blev hängande i den förliga upphängningen. De tre personerna hade vid händelsen redan lämnat livbåten. Sannolikt har kroken inte huggits i ordentligt vid tidigare övning.

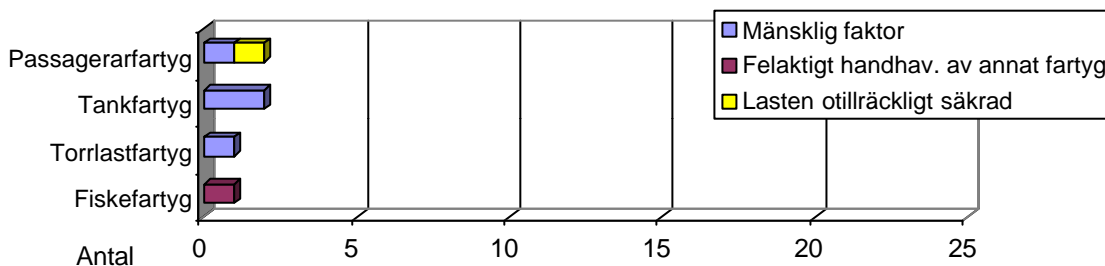
De övriga händelserna har bedömts som *mindre allvarlig olycka*. Händelserna har orsakats bl.a. på grund av skada på en upphängningsanordning till en förlig läm på en vägfärja. I ett fall har betongblock rasat ut från lastbilssläp och i ett fall har en lastbil rullat överbord.

Fördelning efter fartygsart

Passagerarfartyg	Tankfartyg		Torrlastfartyg		Fiskefartyg		Övriga fartyg		Totalt			
	Sv.	Utl.	Sv.	Utl.	Sv.	Utl.	Sv.	Utl.	Sv.	Utl.		
2	1	2	-	1	1	1	-	-	-	-	6	2

Huvudsaklig orsak – fördelning efter fartygsart i antal

Svenska fartyg



Utländska fartyg

