

# **Sjöolyckor i svenska farvatten år 2002**

**Sammanställning av rapporterade sjöolyckor i  
svenska farvatten med svenska och utländska  
handels- och fiskefartyg**



---

Omslag: Torrlastfartyget SMALAND, P3XP7, Cypern kolliderade med NIKAR G, V2PK8, Antigua 27 april 2002  
utanför Gotland

Foto: Kustbevakningen, Regionledning Ost

# Innehållsförteckning

<b>ALLMÄNT .....</b>	<b>1</b>
SJÖOLYCKSSYSTEMET – SOS.....	1
DEFINITION AV ORSAKSINDELNING .....	1
DEFINITION AV REDOVISNING AV SEENDE GRUPPEN KOLLISION MELLAN FARTYG.....	2
ANTAL SJÖOLYCKOR OCH TILLBUD UNDER ÅREN 1993 – 2002 OCH DÄRAV ANTAL FÖRLISNINGAR.....	3
ANTAL ANMÄLDA PERSONOLYCKSFALL OMBORD OCH SJUKDOM/SJÄLMORD/FÖRSVINNANDE (EJ TILL FÖLJD AV SJÖOLYCKA) ÅREN 1993 - 2002 I SVENSKA OCH UTLÄNDSKA HANDELS- OCH FISKEFARTYG I SVENSKA FARVATTEN.....	3
ANTAL RAPPORTERADE OLYCKOR/TILLBUD MED SVENSKA OCH UTLÄNDSKA HANDELS- OCH FISKEFARTYG I SVENSKA FARVATTEN ÅREN 1993 - 2002.....	4
FÖRLISTA FARTYG UNDER ÅREN 1993 - 2002 FÖRDELADE PÅ SVENSKA OCH UTLÄNDSKA FARTYG .....	4
<i>Förlista fartyg fördelade efter fartygsart och år under åren 1993 - 2002.....</i>	5
<i>Förlista fartyg fördelade efter fartygsart och typ av händelse under åren 1993 - 2002 .....</i>	5
ANTAL OLYCKOR/TILLBUD FÖRDELADE EFTER TYP AV HÄNDELSE UNDER ÅREN 1993 - 2002 .....	6
ANTAL ANMÄLDA PERSONOLYCKSFALL OMBORD OCH SJUKDOM/SJÄLMORD/FÖRSVINNANDE UNDER ÅREN 1993-2002 .....	6
<i>Antal olyckor/tillbud fördelade efter fartygsart under åren 1993 - 2002.....</i>	7
<i>Antal personolycksfall fördelade efter fartygsart under åren 1993 - 2002 .....</i>	7
OMKOMNA I SAMBAND MED SJÖOLYCKA ÅREN 1993 - 2002.....	8
<i>Fördelning av antal omkomna personer per år och besättning eller övriga.....</i>	8
<i>Antal allvarliga olyckor under åren 1993 - 2002.....</i>	9
<b>RAPPORTERADE OLYCKOR/TILLBUD ÅR 2002 .....</b>	<b>10</b>
ANTAL RAPPORTERADE OLYCKOR/TILLBUD ÅR 2002 FÖRDELADE EFTER TYP AV HÄNDELSE OCH FARTYGSART SAMT SVENSKA/UTLÄNDSKA FARTYG.....	10
FÖRLISTA FARTYG UNDER ÅR 2002.....	11
<i>Händelsebeskrivning .....</i>	11
REDOVISNING AV ANTAL OMKOMNA OCH SKADADE PERSONER TILL FÖLJD AV SJÖOLYCKA I SVENSKA OCH UTLÄNDSKA HANDELS- OCH FISKEFARTYG I SVENSKA FARVATTEN .....	12
<i>Händelsebeskrivning av dödsfallen till följd av sjöolycka.....</i>	12
ANTAL PERSONOLYCKSFALL OCH SJUKDOM/SJÄLMORD/FÖRSVINNANDEN FÖRDELADE EFTER FARTYGSART (EJ I SAMBAND MED SJÖOLYCKA) .....	13
<i>Händelsebeskrivning av dödsfall till följd av personolycksfall ombord.....</i>	13
GRUNDSTÖTNING .....	17
KOLLISION MELLAN FARTYG.....	20
KOLLISION MED ANNAT FÖREMÅL .....	24
LÄCKAGE/KANTRING/VÄDERSKADA .....	27
LASTFÖRSKJUTNING.....	28
BRAND/EXPLOSION .....	28
MASKINHAVERI .....	31
UTSLÄPP .....	32
ÖVRIGA HÄNDELSER .....	33



---

# **Sjöolyckor i svenska farvatten år 2002**

**Sammanställning av rapporterade sjöolyckor i  
svenska farvatten med svenska och utländska  
handels- och fiskefartyg**



## Allmänt

Redogörelse för sjöolyckor i svenska farvatten med handels- och fiskefartyg under år 2002. I redogörelsen redovisas sjöolyckor som inträffat i svenska farvatten med såväl svenska som utländska fartyg, under kalenderåret 2002 och som kommit till Sjöfartsverkets kännedom. I statistiken är medtagna samtliga kända sjöolyckor och svårare personolycksfall som anmälts.

Som underlag för uppgifterna har använts bl.a. sjöförklaringsprotokoll, rapport om sjöolycka enligt 6 kap. 14 § sjölagen, rapporter från lotsar, fartygsinspektörer, kustbevakningspersonal, <sup>1</sup>MRCC och kustradiostationer m.fl., svenska och utländska tidningsuppgifter m.m.

Utländska fartyg saknar rapporteringsskyldighet, varför mindre uppteendeväckande olyckor med dessa inte alltid kommer till verkets kännedom utom i de fall då lots varit ombord. Detta bekräftas av att tillfälligheter ibland spelat in, då en olycka uppmärksammats. Även i de fall olyckor med utländska fartyg blir kända för verket, är det i många fall inte möjligt att få in fullständiga uppgifter. Inte heller torde samtliga sjöolyckor som drabbat svenska fartyg komma till verkets kännedom, även om benägenheten att rapportera har ökat i och med <sup>2</sup>ISM-kodens ikraftträdande.

Det är sannolikt att fler utländska fartyg råkat ut för olyckor än vad som framgår. Förhållandet mellan antalet svenska och utländska fartyg, vilka råkat ut för sjöolyckor i svenska farvatten, kan därför vara missvisande. Samma sak gäller förhållandet mellan antalet fartyg med och utan lots, som råkat ut för någon sjöolycka. Benägenheten att anlita lots torde också vara större då de yttre omständigheterna är svåra.

### SjöOlycksSystemet – SOS

Fr.o.m. år 2002 har SOS gjorts om till en egenutvecklad webbapplikation av Sjöfartsverket. För 1995-2001 års sjöolyckor har använts ett datasystem, SjöOlycksSystemet (SOS), för inregistrering och statistikbearbetning. SOS är utvecklat i Prolifics/JAM7/Windows av Sjöfartsverket. De flesta fartygsuppgifterna i SOS hämtas från FartygsTillsynsSystemet (FTS), utvecklat av Sjöfartsverket i Prolifics/JAM7/Windows.

Utredningsenheten rapporterar till IMO (International Maritime Organisation) samtliga *allvarliga olyckor och förlisningar* gällande konventionsfartyg samt *utsläpp*.

### Definition av orsaksindelning

Utredningsmaterialet bearbetas samt kodifieras därefter av utredarna med hjälp av en kod-manual. Med de uppgifter som kommer utredarna till del fastställs om möjligt en *huvudsaklig olycksorsak* och eventuellt *bidragande orsaker*. För att exemplifiera principen vid bedömning av vad som kan anses vara huvudsaklig olycksorsak respektive bidragande orsak kan man ta det relativt vanliga olycksscenarioet när en grundstötning skett i dålig sikt. Vanligtvis kodas händelsen som "mänsklig faktor" som huvudorsak och "dålig sikt" som påverkat fartygets framförande som bidragande orsak. Ett annat exempel är när isbrytare och assisterat fartyg kolliderat i svåra isförhållanden. Isbrytaren fastnar i en oväntad isvall och det assisterade fartyget hinner inte stoppas upp. Detta kodas som "mänsklig faktor" som huvudsaklig

---

<sup>1</sup> Maritime Rescue Co-ordination Centre

<sup>2</sup> International Safety Management

olycksorsak och som ”isförhållanden som påverkat fartygets navigering/manövrering” som bidragande orsak.

Olycksorsakerna är indelade i 7 huvudgrupper med tillhörande undergrupper samt *annan känd orsak* och *okänt*.

Huvudgrupper	Exempel på undergrupper
Yttre omständigheter	Ström, vind, tidvatten o dyl. som har förorsakat drift eller andra manövrerings-svårigheter
Fartygets konstruktion och utrustningens placering	Stabilitetsproblem beroende på fartygets konstruktion
Tekniskt fel rörande utrustningen ombord	Tekniskt fel på styrinrättningen (inkl styrmaskin)
Förhållanden rörande handhavande och utformning av utrustning	Instrument/utrustning felplacerade
Förhållanden rörande last, säkring av last samt handhavande av last/bunker	Lasten otillräckligt säkrad
Förhållanden rörande kommunikationer, organisationer och rutiner	Bryggrutinerna ej tillfredsställande ur säkerhetssynpunkt
Förhållanden rörande människan ombord	Felbedömning av fartygs rörelser
Annan känd orsak	
Okänt	

### **Definition av redovisning avseende gruppen Kollision mellan fartyg**

Kollision mellan två svenska fartyg redovisas som två händelser. Kollision mellan svenskt och utländskt fartyg redovisas som två händelser. Kollision mellan två utländska fartyg redovisas som två händelser. Kollision mellan svenskt/utländskt fartyg och fritidsbåt redovisas som en händelse.

### Antal sjöolyckor och tillbud under åren 1993 – 2002 och därav antal förlisningar

Redovisning av antal omkomna/skadade personer till följd av sjöolycka i svenska och utländska handels- och fiskefartyg i svenska farvatten

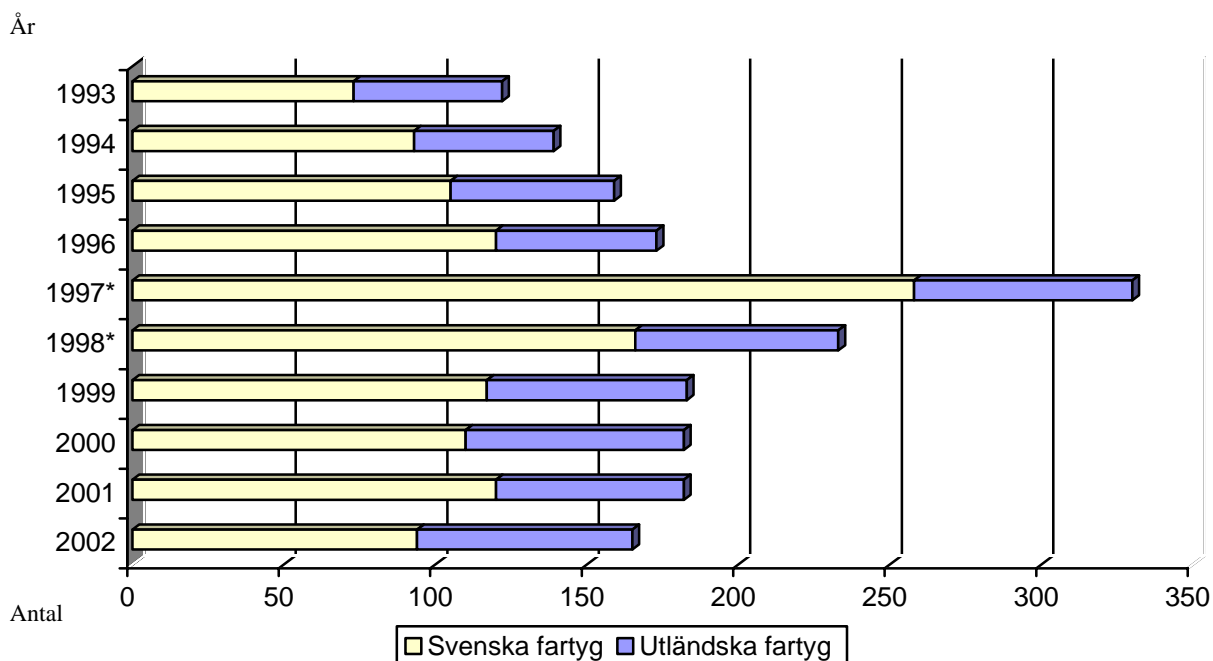
År	1993	1994	1995	1996	1997	1998	1999	2000	2001	2002	Totalt
<b>Olyckor</b>	116	136	152	167	199	176	171	164	157	137	1 575
<i>därav förlisningar</i>	5	15	7	8	6	4	3	7	2	3	60
<b>Tillbud</b>	6	3	7	6	131*	57*	12	18	25	28	293
<b>Totalt</b>	122	139	159	173	330	233	183	182	182	165	1 868
<b>Antal omkomna</b>	4	1	-	3	1	4	-	5	-	3	21
<b>Antal skadade</b>	12	9	28	12	12	6	2	6	33	4	124

\* Under åren 1997 och 1998 rapporterades till utredningsenheten 119 respektive 25 tillbud som inträffade vid arbete i samband med byggandet av Öresundsbron. Tillbudena har enligt uppgift förorsakats av den så kallade tryckvågen från ett höghastighetsfartyg då detta framförts med hög fart förbi olika byggarbetsplatser. Även annan verksamhet i samband med brobygget har störts.

### Antal anmälda personolycksfall ombord och sjukdom/självmod/försvinnande (ej till följd av sjöolycka) åren 1993 - 2002 i svenska och utländska handels- och fiskefartyg i svenska farvatten

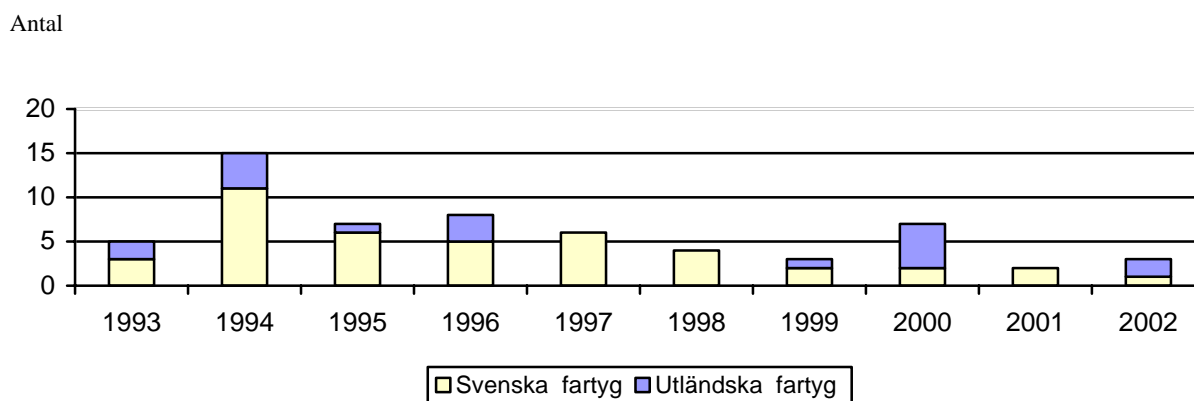
År	1993	1994	1995	1996	1997	1998	1999	2000	2001	2002	Totalt
<b>Personolycksfall ombord</b>	7	7	16	14	8	17	14	22	19	22	146
<i>därvid dödsfall</i>	3	2	2	3	4	4	1	1	2	3	25
<i>därvid skadade</i>	4	5	14	11	4	13	13	21	17	19	121
<b>Sjukdom/självmod/försvinnande</b>	1	6	3	12	7	9	1	8	6	6	59
<b>Totalt</b>	8	13	19	26	15	26	15	30	25	28	205

**Antal rapporterade olyckor/tillbud med svenska och utländska handels- och fiskefartyg i svenska farvatten åren 1993 - 2002**



\* Under åren 1997 och 1998 rapporterades till utredningsenheten 119 respektive 25 tillbud som inträffade vid arbete i samband med byggandet av Öresundsbron. Tillbudena har enligt uppgift förorsakats av den så kallade tryckvågen från ett höghastighetsfartyg då detta framförts med hög fart förbi olika byggarbetsplatser. Även annan verksamhet i samband med brobygget har störts.

**Förlista fartyg under åren 1993 - 2002 fördelade på svenska och utländska fartyg**



## Förlista fartyg fördelade efter fartygsart och år under åren 1993 - 2002

År	Passagerarfartyg		Tankfartyg		Torrlastfartyg		Fiskefartyg		Övriga fartyg	
	Sv.	Utl.	Sv.	Utl.	Sv.	Utl.	Sv.	Utl.	Sv.	Utl.
1993	1	-	-	-	-	1	2	1	-	-
1994	2	-	-	-	-	-	4	3	5	1
1995	-	-	-	-	-	1	5	-	1	-
1996	-	-	-	-	-	-	2	1	3	2
1997	-	-	-	-	-	-	2	-	4	-
1998	-	-	-	-	-	-	2	-	2	-
1999	-	-	-	-	-	-	-	1	2	-
2000	-	-	-	1	-	2	1	1	1	1
2001	-	-	-	-	-	-	1	-	1	-
2002	-	-	-	-	-	-	1	2	-	-
<b>Totalt</b>	3	-	-	1	-	4	20	9	19	4

## Förlista fartyg fördelade efter fartygsart och typ av händelse under åren 1993 - 2002

Typ av händelse	Passagerarfartyg		Tankfartyg		Torrlastfartyg		Fiskefartyg		Övriga fartyg	
	Sv.	Utl.	Sv.	Utl.	Sv.	Utl.	Sv.	Utl.	Sv.	Utl.
Grundstötning	1	-	-	-	-	3	2	1	1	1
Kollision med fartyg	-	-	-	1	-	1	1	1	-	-
Läckage/ kantring	2	-	-	-	-	-	13	7	16	3
Brand/ explosion	-	-	-	-	-	-	3	-	-	-
Maskinhaveri	-	-	-	-	-	-	1	-	1	-
Övriga händelser	-	-	-	-	-	-	-	-	1	-
<b>Totalt</b>	3	-	-	1	-	4	20	9	19	4

**Antal olyckor/tillbud fördelade efter typ av händelse under åren 1993 - 2002**

För varje olycka anges endast initialhändelse och **inte** eventuella konsekvenshändelser. Miljöfarliga utsläpp som skett i initialskedet redovisas under gruppen **Utsläpp**. Händelser som inte kan hänföras till ett haveritillfälle redovisas under gruppen **Övriga**. Fr.o.m. 1998 års händelser redovisas lastförskjutning som en egen grupp.

Typ av händelse	1993		1994		1995		1996		1997		1998		1999		2000		2001		2002	
	Sv.	Utl.	Sv.	Utl.	Sv.	Utl.	Sv.	Utl.	Sv.	Utl.	Sv.	Utl.	Sv.	Utl.	Sv.	Utl.	Sv.	Utl.	Sv.	Utl.
<b>Grundstötning</b>	33	24	34	21	38	24	47	24	47	24	44	15	51	23	34	22	32	12	32	25
<b>Kollision mellan fartyg</b>	8	11	16	7	18	11	17	6	24	13	15	11	10	9	14	10	18	10	19	9
<b>Kollision med annat föremål</b>	4	2	4	9	7	3	13	8	18	18	15	11	11	10	9	11	16	12	8	3
<b>Läckage/ kantring/ väderskada</b>	6	3	11	4	12	2	14	4	10	1	13	-	9	3	9	2	3	1	2	3
<b>Lastförskjutning</b>	-	-	-	-	-	-	-	-	-	-	-	-	1	-	-	4	-	1	1	2
<b>Brand och/eller explosion</b>	10	1	9	-	7	3	5	1	9	4	16	2	6	3	12	-	12	1	5	2
<b>Maskinhaveri</b>	7	5	14	2	14	6	16	3	14	2	16	5	14	7	16	6	21	8	14	8
<b>Utsläpp</b>	-	-	-	-	1	-	1	1	2	1	3	4	4	3	2	5	2	4	1	2
<b>Övriga händelser</b>	-	2	3	2	3	2	2	5	7	5	4	2	5	2	6	2	4	-	-	1
<b>Tillbud</b>	5	1	2	1	4	3	5	1	127	4	40	17	6	6	8	10	12	13	12	16
<b>Totalt</b>	73	49	93	46	104	54	120	53	258	72	166	67	117	66	110	72	120	62	94	71

**Antal anmälda personolycksfall ombord och sjukdom/självord/försvinnande under åren 1993-2002**

Typ av händelse	1993		1994		1995		1996		1997		1998		1999		2000		2001		2002	
	Sv.	Utl.	Sv.	Utl.	Sv.	Utl.	Sv.	Utl.	Sv.	Utl.	Sv.	Utl.	Sv.	Utl.	Sv.	Utl.	Sv.	Utl.	Sv.	Utl.
<b>Personolycksfall ombord</b>	7	-	5	2	11	4	9	5	7	1	11	6	11	2	12	10	14	5	20	2
<i>därvid dödsfall</i>	3	-	1	1	2	-	2	1	4	-	-	4	1	-	1	-	1	1	3	-
<i>därvid skadade</i>	4	-	4	1	9	4	7	4	3	1	11	2	10	2	11	10	13	4	17	2
<b>Sjukdom/ självord/ försvinnanden</b>	1	-	4	3	-	3	10	3	6	2	6	3	1	1	3	5	2	4	6	-
<b>Totalt</b>	8	-	9	5	11	7	19	8	13	3	17	9	12	3	15	15	16	9	26	2

## Antal olyckor/tillbud fördelade efter fartygsart under åren 1993 - 2002

Typ av händelse	Passagerarfartyg		Tankfartyg		Torrlastfartyg		Fiskefartyg		Övriga fartyg		Totalt	
	Sv.	Utl.	Sv.	Utl.	Sv.	Utl.	Sv.	Utl.	Sv.	Utl.	Sv.	Utl.
<b>Grundstötning</b>	198	9	22	9	38	146	64	35	70	15	392	214
<b>Kollision mellan fartyg</b>	71	10	11	12	21	62	28	3	27	10	158	97
<b>Kollision med annat föremål</b>	68	17	11	9	15	55	6	2	6	5	106	88
<b>Läckage/ kantring/ väderskada</b>	18	1	-	-	4	8	43	10	24	4	89	23
<b>Lastförskjutning</b>	2	1	-	-	-	6	-	-	-	-	2	7
<b>Brand och/eller explosion</b>	41	9	8	1	8	5	26	-	8	2	91	17
<b>Maskinhaveri</b>	63	9	6	7	20	34	37	1	20	1	146	52
<b>Utsläpp</b>	5	2	4	6	5	12	-	-	2	-	16	20
<b>Övriga händelser</b>	11	8	5	1	3	9	3	-	13	4	35	22
<b>Tillbud</b>	183	11	17	7	12	48	3	-	6	6	221	72
<b>Totalt</b>	478	77	70	52	115	385	207	51	171	47	1256	612

## Antal personolycksfall fördelade efter fartygsart under åren 1993 - 2002

Typ av händelse	Passagerarfartyg		Tankfartyg		Torrlastfartyg		Fiskefartyg		Övriga fartyg		Totalt	
	Sv.	Utl.	Sv.	Utl.	Sv.	Utl.	Sv.	Utl.	Sv.	Utl.	Sv.	Utl.
<b>Personolycksfall ombord</b>	40	16	7	2	14	16	16	1	30	2	107	37
<i>därvid dödsfall</i>	3	2	1	-	2	4	8	1	4	-	18	7
<i>därvid skadade</i>	37	14	6	2	12	12	8	-	26	2	89	30
<b>Sjukdom/ självmord/ försvinnanden</b>	32	16	2	1	3	7	1	-	1	-	39	24
<b>Totalt</b>	72	32	9	3	17	23	17	1	1	2	146	61

### Omkomna i samband med sjöolycka åren 1993 - 2002

Under åren 1993-2002 omkom 21 personer i samband med sjöolycka i svenska farvatten. Av de 21 personerna var det 10 som omkom i samband med kollision med fartyg, sju vid kantring, två i samband med grundstötning och två vid brand ombord.

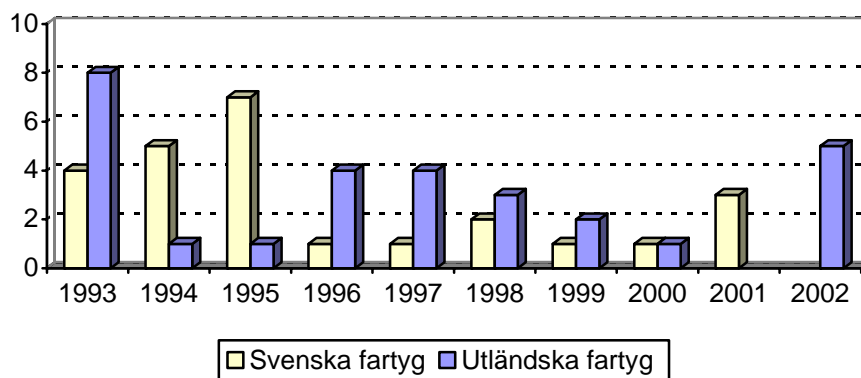
*Fördelning av antal omkomna personer per fartygsart åren 1993-2002*

Passagerarfartyg		Tankfartyg		Torrlastfartyg		Fiskefartyg		Övriga fartyg	
Sv.	Utl.	Sv.	Utl.	Sv.	Utl.	Sv.	Utl.	Sv.	Utl.
1	-	-	6	-	5	5	1	3	-

*Fördelning av antal omkomna personer per år och besättning eller övriga*

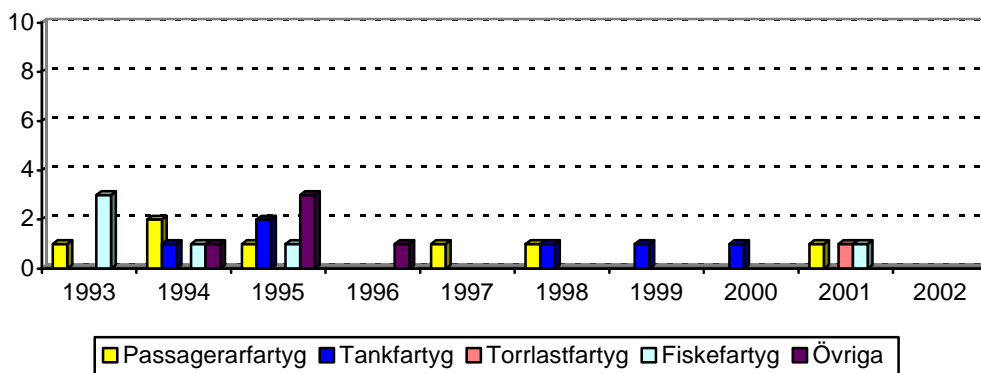
År	Svensk besättning		Utländsk besättning		Passagerare		Andra ombord		Ej ombordvarande	
	Sv.	Utl.	Sv.	Utl.	Sv.	Utl.	Sv.	Utl.	Sv.	Utl.
1993	2	-	-	2	-	-	-	-	-	-
1994	1	-	-	-	-	-	-	-	-	-
1995	-	-	-	-	-	-	-	-	-	-
1996	-	-	-	1	-	-	2	-	-	-
1997	-	-	-	1	-	-	-	-	-	-
1998	2	-	2	-	-	-	-	-	-	-
1999	-	-	-	-	-	-	-	-	-	-
2000	-	-	-	4	-	1	-	-	-	-
2001	-	-	-	-	-	-	-	-	-	-
2002	-	-	-	3	-	-	-	-	-	-
<b>Totalt</b>	5	-	2	11	-	1	2	-	-	-

Antal allvarliga olyckor under åren 1993 - 2002



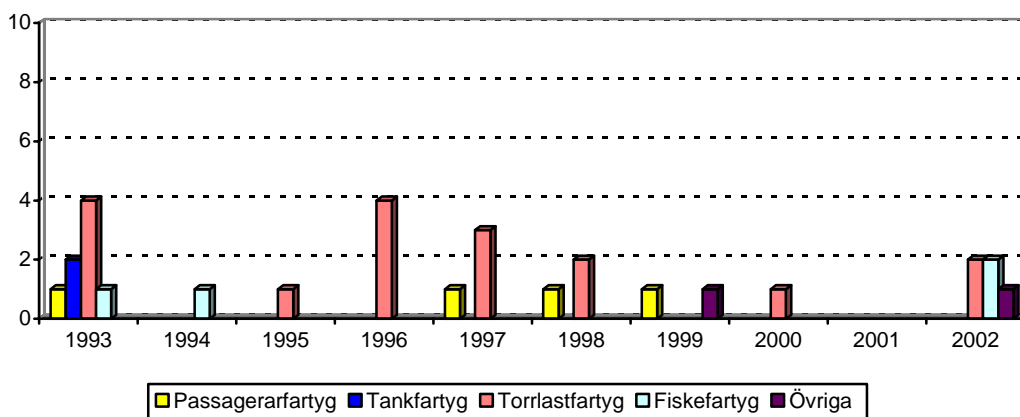
Allvarliga olyckor, **svenska** fartyg fördelade efter fartygsart

Antal



Allvarliga olyckor, **utländska** fartyg fördelade efter fartygsart och år

Antal



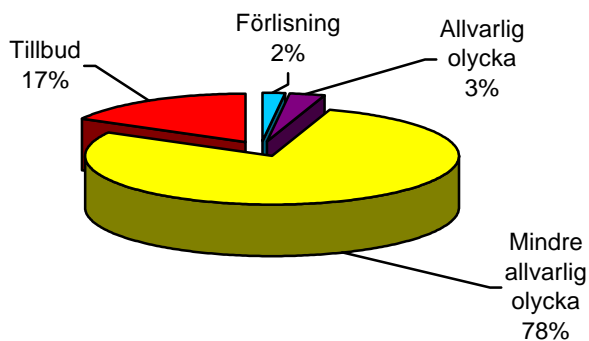
## Rapporterade olyckor/tillbud år 2002

Under år 2002 rapporterades 165 händelser (137 olyckor och 28 tillbud) som inträffade i svenska farvatten. Tre händelser utmynnade i totalförlust, se händelsebeskrivning.

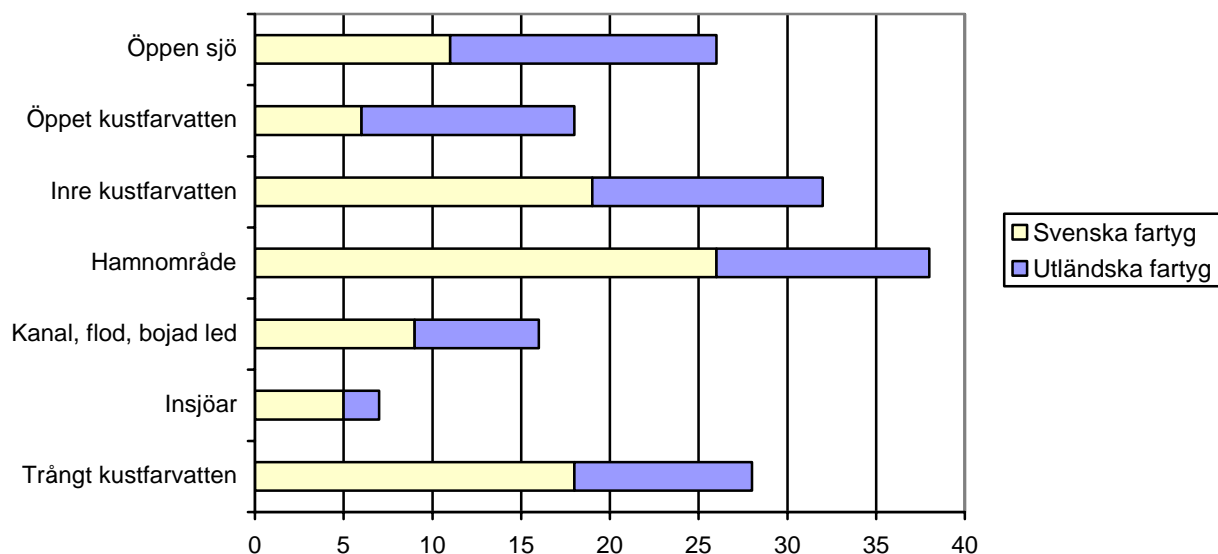
### Antal rapporterade olyckor/tillbud år 2002 fördelade efter typ av händelse och fartygsart samt svenska/utländska fartyg

Typ av händelse	Passagerarfartyg		Tankfartyg		Torrlastfartyg		Fiskefartyg		Övriga fartyg		Totalt	
	Sv.	Utl.	Sv.	Utl.	Sv.	Utl.	Sv.	Utl.	Sv.	Utl.	Sv.	Utl.
Grundstötning	15	2	3	-	-	14	7	6	7	3	32	25
Kollision mellan fartyg	10	-	-	-	2	7	4	1	3	1	19	9
Kollision med annat föremål	6	-	1	1	-	2	1	-	-	-	8	3
Läckage/ kantring/ väderskada	1	-	-	-	-	1	1	2	-	-	2	3
Lastförskjutning	1	1	-	-	-	1	-	-	-	-	1	2
Brand och/eller explosion	5	-	-	-	-	1	-	-	-	1	5	2
Maskinhaveri	3	2	2	-	3	5	4	1	2	-	14	8
Utsläpp	-	-	1	-	-	2	-	-	-	-	1	2
Övriga händelser	-	1	-	-	-	-	-	-	-	-	-	1
Tillbud	5	-	4	1	2	15	-	-	1	-	12	16
<b>Totalt</b>	<b>46</b>	<b>6</b>	<b>11</b>	<b>2</b>	<b>7</b>	<b>48</b>	<b>17</b>	<b>10</b>	<b>13</b>	<b>5</b>	<b>94</b>	<b>71</b>

Fördelning efter händelsens karaktär



Antal olyckor/tillbud fördelning efter farvattentyp



## Förlista fartyg under år 2002

Under året förliste tre fartyg i svenska farvatten; två utländska fiskefartyg och ett svenskt fiskefartyg. Några miljöfarliga utsläpp i samband med händelserna har inte rapporterats.

## Händelsebeskrivning

Datum	Namn Reg.bet. Nationalitet Fartygsart Byggnadsmaterial Byggnadsår	Brutto	Händelsebeskrivning
2002-03-14	GULDBORG SPAF Danmark Fiskefartyg Trä 1958	25	Fiskebåten kolliderade med en pråm som bogserades av BISON. De två ombordvarande på fiskebåten gick i en livflotte och plockades senare upp av bogserbåten. Efter en stund sjönk fiskebåten. N 55 <sup>0</sup> 16,'86 E 012 <sup>0</sup> 47,'43
2002-11-06	REGINE - Danmark Fiskefartyg Okänt Okänt	-	I hårt väder förliste fiskebåten. Den ende ombordvarande plockades upp från en räddningsflotte och fördes i land i Helsingör. N 56 <sup>0</sup> 05,' E 012 <sup>0</sup> 37,'6
2002-11-28	LAVÖ SFC-5797 Sverige Fiskefartyg Plast 1999	-	Fartyget var på väg från fiskeplatsen till hemmahamnen. Befälhavaren navigerade själv. Fartyget kom in i en ensfyrs röda sektor. Befälhavaren skiftade till handstyrning och gick tillbaka in i vit sektor där han återgick till automatstyrning. Då han därefter tittade ut var man tillbaka i röd sektor. Kort därefter grundstötte fartyget. Besättningen evakuerades senare till helikopter. N 56 <sup>0</sup> 05,'25 E015 <sup>0</sup> 37,'4

**Redovisning av antal omkomna och skadade personer till följd av sjöolycka i svenska och utländska handels- och fiskefartyg i svenska farvatten**

Typ av händelse	*Passagerarfartyg		Tankfartyg		Torrlastfartyg		Fiskefartyg		Övriga fartyg		Totalt	
	Sv.	Utl.	Sv.	Utl.	Sv.	Utl.	Sv.	Utl.	Sv.	Utl.	Sv.	Utl.
Antal omkomna vid Kollision mellan fartyg	-	-	-	-	-	3	-	-	-	-	-	3
<b>Totalt antal omkomna</b>	-	-	-	-	-	3	-	-	-	-	-	3
Antal skadade vid Grundstötning	-	-	-	-	-	-	1	-	-	-	1	-
Antal skadade vid Kollision med annat föremål	3	-	-	-	-	-	-	-	-	-	3	-
<b>Totalt antal skadade</b>	3	-	-	-	-	-	1	-	-	-	4	-

\*Sjöfartsstatistik: Siffrorna gäller för alla ankomster/avgångar för svenska passagerarfartyg (helt eller delvis i internationell fart samt till/från Gotland) **och** för utländska passagerarfartyg till eller från Sverige. Källa: Ship-Pax Information

År 2002	Totalt antal passagerare	Antal ank./avg.	Antal passagerare/resa
	32 601 019	159 785	204,0

*Händelsebeskrivning av dödsfallen till följd av sjöolycka*

Datum	Namn Reg.bet. Nationalitet Fartygsart Byggnads- material Byggnadsår	Brutto- dräktig- het	Händelsebeskrivning
2002-04-27	SMALAND P3XP7 Cypern Torrlastfartyg Stål 1983	3075	Befälhavaren var ensam på bryggan. Första gången han såg det andra fartyget var någon sekund före kollisionen. Han kunde inte förklara varför han inte hade observerat fartyget tidigare. Det andra fartyget kom på mötande kurs från babord. Fartygen kolliderade nära stäv mot stäv. Tre besättningsmän omkom.

**Antal personolycksfall och sjukdom/självmod/försvinnanden fördelade efter fartygsart  
(ej i samband med sjöolycka)**

Typ av händelse	Passagerarfartyg		Tankfartyg		Torrlastfartyg		Fiskefartyg		Övriga fartyg		Totalt	
	Sv.	Utl.	Sv.	Utl.	Sv.	Utl.	Sv.	Utl.	Sv.	Utl.	Sv.	Utl.
<b>Personolycksfall ombord</b>	10	1	-	-	5	1	3	-	2	-	20	2
<i>därvid dödsfall</i>	1	-	-	-	1	-	1	-	-	-	3	-
<i>därvid skadade</i>	9	1	-	-	4	1	2	-	2	-	17	2
<b>Sjukdom/självmod/ försvinnanden</b>	6	-	-	-	-	-	-	-	-	-	6	-
<b>Totalt</b>	16	1	-	-	5	1	3	-	2	-	26	2

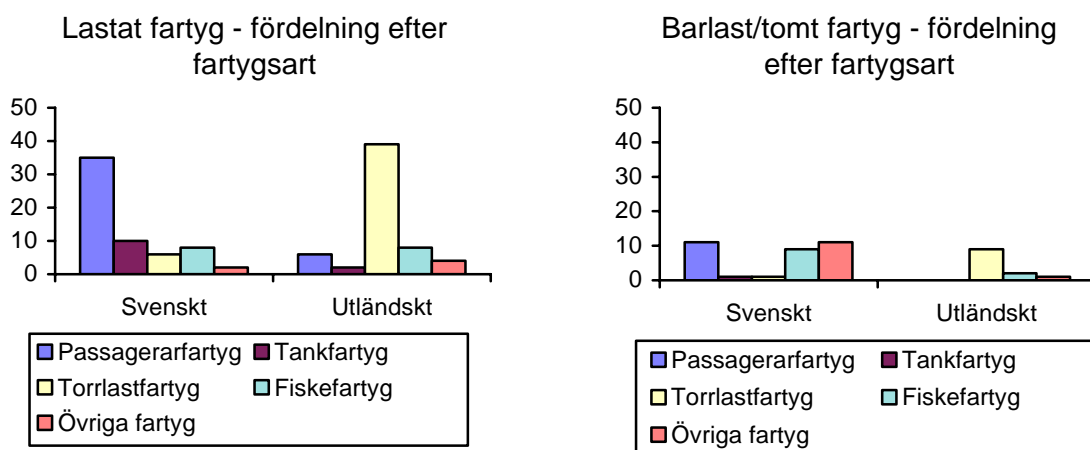
*Händelsebeskrivning av dödsfall till följd av personolycksfall ombord*

Datum	Namn Reg.bet. Nationalitet Fartygsart Byggnadsmaterial Byggnadsår	Brutto- dräktig- het	Händelsebeskrivning
2002-02-13	KEY SLDY Sverige Torrlastfartyg Stål 1967	1220	Befälhavaren befann sig under en grävmaskin för att kontrollera eventuellt oljeläckage. Han anmodade den matros som körde grävmaskinen att köra iland en skopa av lasten medan kontrollen skedde. Befälhavaren kom då i kläm mellan underredet på grävmaskinen och ett skyddsräcke varvid han skadades så svårt att han några dagar senare avled.
2002-04-10	VISBY SIJM Sverige Passagerarfartyg Stål 1980	23842	En före detta anställd i rederiet var ombord för att utföra vissa elektriska arbeten. Mannen, som var mycket känd med fartyget sedan flera år ombord, passerade vid ett flertal tillfällen under arbetet en VT-dörr varvid han öppnade dörren och efter passage stängde den igen. En övning ledd av Sjöfartsinspektionens personal pågick ombord. Som ett led i övningen ställd en styrman en knapp i ett läge som automatiskt stängde alla VT-dörrar. Sannolikt passerade reparatören dörren just när knappens läge ändrades och passerade med ryggen mot dörren. Han märkte inte att dörren omedelbart började stänga då han släppte reglaget. Mannen klämdes till döds.
2002-09-03	KORALL SFC-4324 Sverige Fiskefartyg Plast/lättmetall 1987	-	Båten lämnade Hunnebostrand på morgonen och anmäldes saknad vid 9-tiden den 3 september. En stor sökoperation drogs i gång och båten hittades halvsjunken vid Grosshamn. Senare hittades den saknade mannen ca 500 m söder om båten.

## Olyckornas/tillbudens fördelning efter typ av händelse och last/nyttjande

Typ av händelse	Grundstötning		Kollision mellan fartyg		Kollision med annat föremål		Läckage kantring väderskada		Lastförskjutning		Brand explosion		Maskinhaveri		Utsläpp		Övriga händelser		Tillbud		Totalt	
	Last																					
	Sv.	Utl.	Sv.	Utl.	Sv.	Utl.	Sv.	Utl.	Sv.	Utl.	Sv.	Utl.	Sv.	Utl.	Sv.	Utl.	Sv.	Utl.	Sv.	Utl.	Sv.	Utl.
Fisk/fiskprodukter	6	5	2	1	-	-	-	1	-	-	-	-	-	-	-	-	-	-	-	-	8	7
Torrlast/styckegods /container	-	4	1	3	-	-	-	-	-	-	-	-	1	-	-	-	-	-	-	2	1	10
Bulk (malm, kol, spannmål etc)	-	7	-	1	-	1	-	-	-	-	1	1	-	-	1	-	-	-	-	-	1	11
Olja/oljeprodukter	3	-	-	-	-	1	-	-	-	-	-	-	-	1	-	-	-	-	4	-	8	1
Passagerare	9	-	7	-	3	-	-	-	-	1	-	1	-	-	-	-	-	-	1	-	22	-
Trailers/flak	-	-	1	-	-	-	-	-	-	-	-	-	2	-	-	-	-	-	-	-	1	2
Bilar	-	-	-	1	-	-	-	-	-	-	-	-	-	-	-	-	-	-	1	-	1	1
Bilar + Passagerare	-	2	2	-	2	-	-	-	1	1	2	-	3	2	-	-	-	1	6	-	16	6
Annan/okänd last	1	-	-	1	1	1	-	1	-	1	-	-	1	3	-	-	-	-	14	3	21	-
<b>Totalt med last</b>	<b>19</b>	<b>18</b>	<b>13</b>	<b>7</b>	<b>6</b>	<b>3</b>	<b>-</b>	<b>2</b>	<b>1</b>	<b>2</b>	<b>3</b>	<b>1</b>	<b>6</b>	<b>8</b>	<b>1</b>	<b>1</b>	<b>-</b>	<b>1</b>	<b>12</b>	<b>16</b>	<b>61</b>	<b>59</b>
<b>Barlast/ tomt</b>	<b>13</b>	<b>7</b>	<b>6</b>	<b>2</b>	<b>2</b>	<b>-</b>	<b>2</b>	<b>1</b>	<b>-</b>	<b>-</b>	<b>2</b>	<b>1</b>	<b>8</b>	<b>-</b>	<b>-</b>	<b>1</b>	<b>-</b>	<b>-</b>	<b>-</b>	<b>-</b>	<b>33</b>	<b>12</b>
<b>Totalt</b>	<b>32</b>	<b>25</b>	<b>19</b>	<b>9</b>	<b>8</b>	<b>3</b>	<b>2</b>	<b>3</b>	<b>1</b>	<b>2</b>	<b>5</b>	<b>2</b>	<b>14</b>	<b>8</b>	<b>1</b>	<b>2</b>	<b>-</b>	<b>1</b>	<b>12</b>	<b>16</b>	<b>94</b>	<b>71</b>

Figureerna visar fördelningen efter fartygsart och last/nyttjande



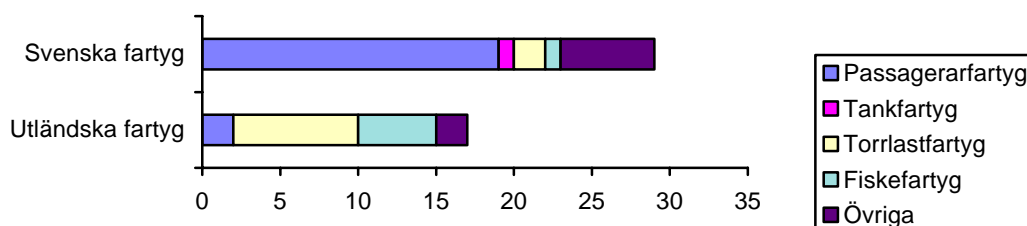
## Olyckornas/tillbudens fördelning efter typ av händelse, fartygens brutto samt byggnadsår

Typ av händelse	Grundstötning		Kollision mellan fartyg		Kollision med annat föremål		Läckage kantring väderskada		Lastförskjutning		Brand explosion		Maskinhaveri		Utsläpp		Övriga händelser		Tillbud		Totalt		
	Brutto																						
	Sv.	Utl.	Sv.	Utl.	Sv.	Utl.	Sv.	Utl.	Sv.	Utl.	Sv.	Utl.	Sv.	Utl.	Sv.	Utl.	Sv.	Utl.	Sv.	Utl.	Sv.	Utl.	
0 - 19	4	-	-	-	-	-	-	-	-	-	1	-	2	-	-	-	-	-	-	-	7	-	
20 - 99	11	1	5	1	1	-	2	-	-	-	-	-	4	1	-	-	-	-	-	1	-	24	3
100 - 499	8	1	9	-	4	-	-	2	-	-	2	1	1	1	-	-	-	-	-	2	-	26	5
500 - 2999	2	12	1	2	-	1	-	-	-	1	1	-	3	2	-	-	-	-	-	2	11	9	29
3000 - 9999	2	4	-	4	1	-	-	-	1	-	-	1	3	1	1	-	-	-	-	4	2	12	12
10000 - 49999	-	4	2	-	2	2	-	-	-	1	1	-	1	3	-	2	-	1	2	3	8	16	
50000 - över	-	-	-	1	-	-	-	-	-	-	-	-	-	-	-	-	-	-	-	1	-	1	1
Okänt	5	3	2	1	-	-	-	1	-	-	-	-	-	-	-	-	-	-	-	-	7	5	
<b>Totalt</b>	<b>32</b>	<b>25</b>	<b>19</b>	<b>9</b>	<b>8</b>	<b>3</b>	<b>2</b>	<b>3</b>	<b>1</b>	<b>2</b>	<b>5</b>	<b>2</b>	<b>14</b>	<b>8</b>	<b>1</b>	<b>2</b>	<b>-</b>	<b>1</b>	<b>12</b>	<b>16</b>	<b>94</b>	<b>71</b>	

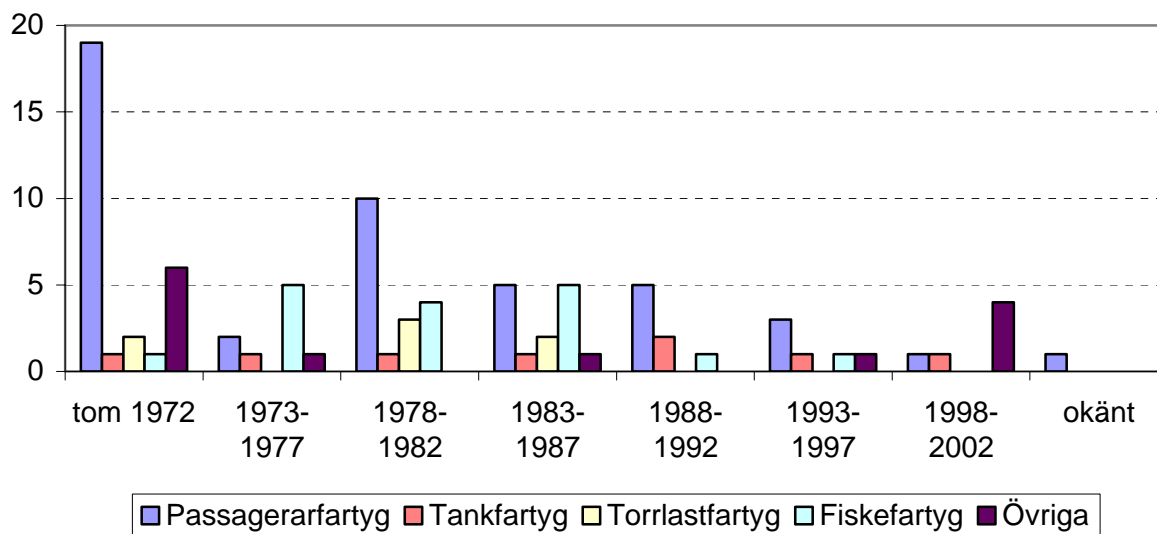
## Byggnadsår

t o m 1972	15	7	7	1	2	-	1	2	-	1	1	1	1	2	-	-	-	-	-	2	3	29	17
1973-1977	1	1	3	-	1	1	-	-	-	1	1	-	2	1	-	-	-	-	-	1	3	9	7
1978-1982	5	3	8	-	-	-	-	-	-	-	-	-	3	1	1	2	-	1	4	3	21	10	
1983-1987	3	2	-	1	3	-	1	-	-	-	1	-	3	-	-	-	-	-	-	3	3	14	6
1988-1992	3	1	-	3	1	1	-	-	-	-	2	-	2	-	-	-	-	-	-	-	2	8	7
1993-1997	2	6	-	-	-	1	-	-	1	-	-	1	1	-	-	-	-	-	-	1	-	5	8
1998-2002	3	3	-	3	1	-	-	-	-	-	-	-	2	3	-	-	-	-	-	1	1	7	10
Okänt	-	2	1	1	-	-	-	1	-	-	-	-	-	1	-	-	-	-	-	-	1	1	6
<b>Totalt</b>	<b>32</b>	<b>25</b>	<b>19</b>	<b>9</b>	<b>8</b>	<b>3</b>	<b>2</b>	<b>3</b>	<b>1</b>	<b>2</b>	<b>5</b>	<b>2</b>	<b>14</b>	<b>8</b>	<b>1</b>	<b>2</b>	<b>-</b>	<b>1</b>	<b>12</b>	<b>16</b>	<b>94</b>	<b>71</b>	

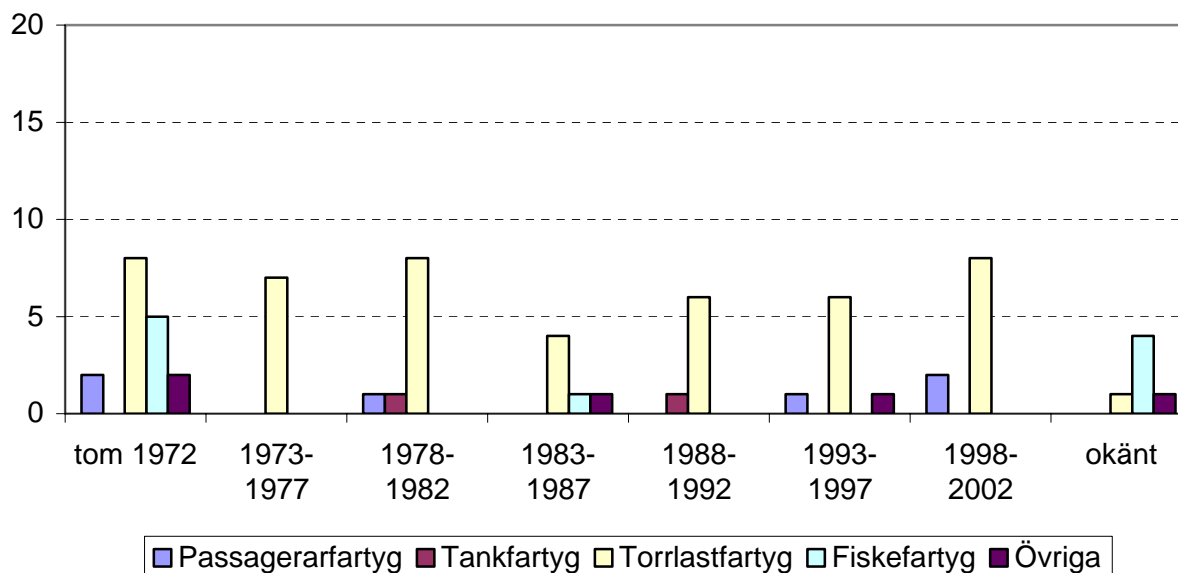
Olyckor med fartyg byggda t o m år 1972 - fördelning efter fartygsart



Olyckor/tillbud fördelat per fartygstyp och byggnadsår,  
**svenska fartyg**



Olyckor/tillbud fördelat per fartygstyp och byggnadsår,  
**utländska fartyg**



## Grundstötning

Under år 2002 har totalt 57 fartyg grundstött i svenska farvatten, 32 svenska och 25 utländska. En händelse utmynnade i totalförlust, se händelsebeskrivning. Två händelser bedömdes som *allvarlig olycka*. I det ena fallet hade fartyget rapporterats saknat från Finland, hittades grundstött på svenskt farvatten. Sannolikt hade den ende ombordvarande gått överbord redan utanför Björneborg. I det andra fallet grundstötte fartyget och tog in vatten, besättningen evakuerades. Övriga händelser har bedömts som *mindre allvarlig olycka*. Ett mindre utsläpp skedde i samband med grundstötning.

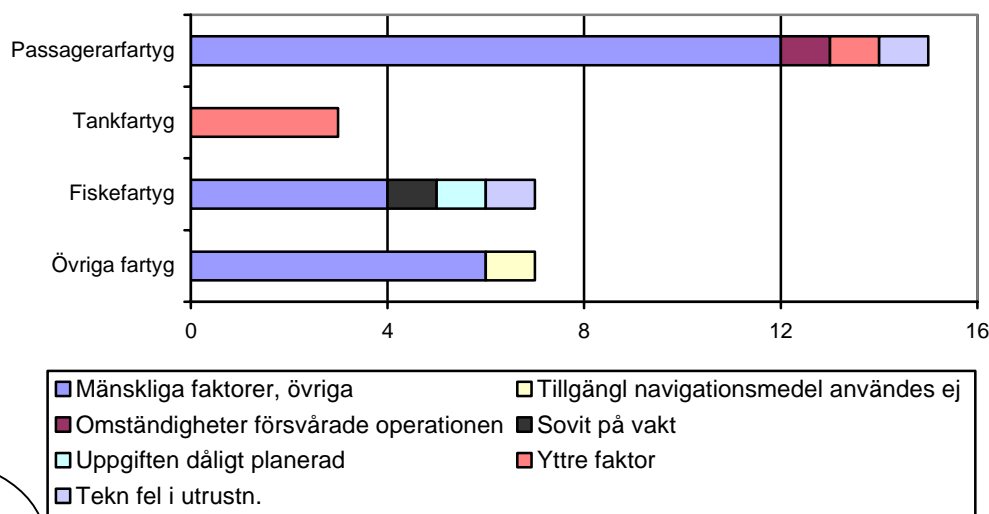
**Tillbud:** I 10 fall har fartygen uppmärksamrats av <sup>3</sup>VTS p.g.a. att de inte hållit rätt kurs i farleden. I ett fall upptäcktes att en brytare till manöverenheten inte var tillslagen. Dykarundersökning utfördes men inga skador kunde upptäckas.

### Fördelning efter fartygsart

Passagerarfartyg		Tankfartyg		Torrlastfartyg		Fiskefartyg		Övriga fartyg		Totalt	
Sv.	Utl.	Sv.	Utl.	Sv.	Utl.	Sv.	Utl.	Sv.	Utl.	Sv.	Utl.
15	2	3	-	-	14	7	6	7	3	32	25
<b>därav totalförlust</b>											
-	-	-	-	-	-	1	-	-	-	1	-
<b>Tillbud</b>											
-	-	1	-	-	10	-	-	-	-	1	10

### Huvudsaklig orsak – fördelning efter fartygsart i antal

#### Svenska fartyg



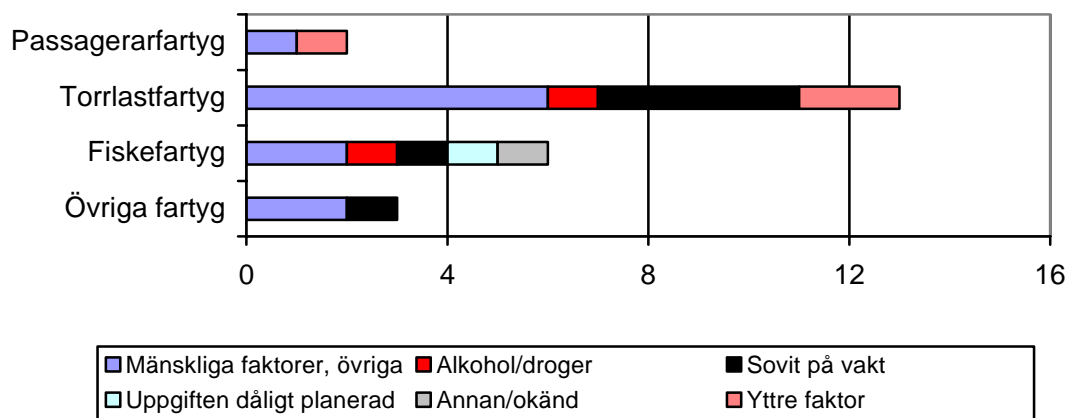
> 50 l andra oljeprodukter (spillolja)

<sup>3</sup> Vessel Traffic System

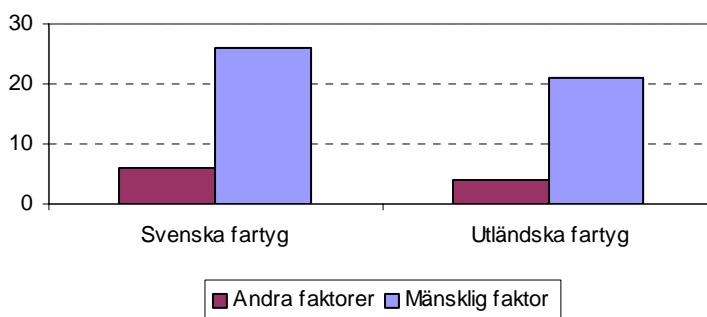
(forts.Grundstötning)

Huvudsaklig orsak – fördelning efter fartygsart i antal

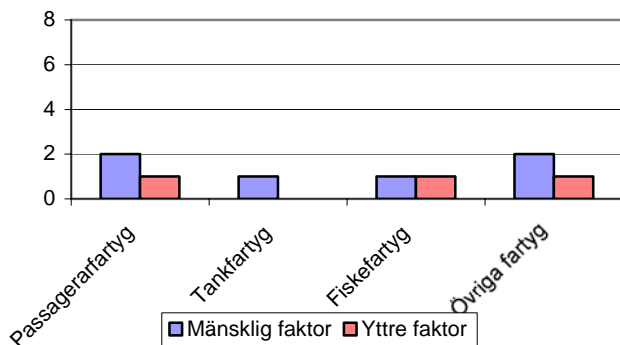
Utländska fartyg



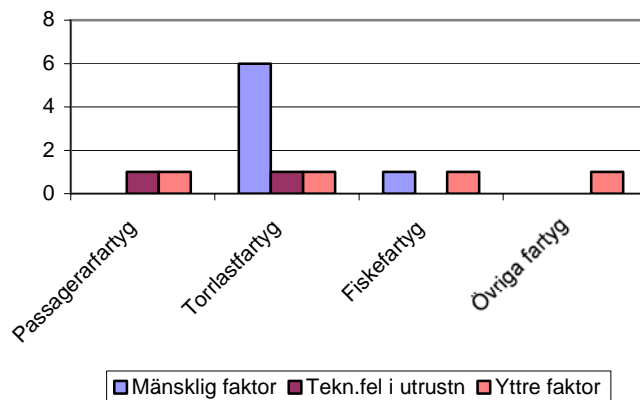
Huvudsaklig orsak fördelat totalt i antal



Svenska fartyg Bidragande orsaker - fördelat efter fartygsart i antal



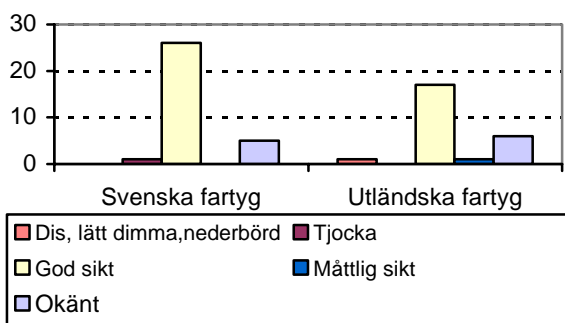
Utländska fartyg Bidragande orsaker - fördelat efter fartygsart i antal



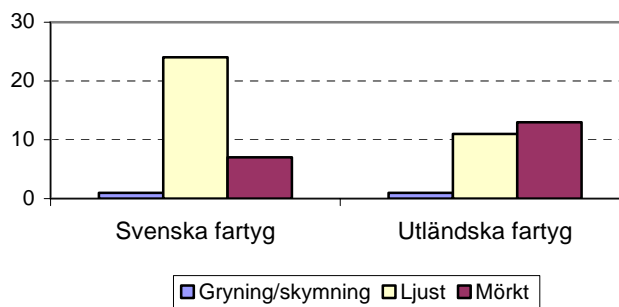
(forts. Grundstötning)

SKROVSKADA (vatteninträngning i fartyget)	Passagerarfartyg		Tankfartyg		Torrlastfartyg		Fiskefartyg		Övriga fartyg		Totalt	
	Sv.	Utl.	Sv.	Utl.	Sv.	Utl.	Sv.	Utl.	Sv.	Utl.	Sv.	Utl.
Inget läckage	13	1	2	-	-	7	4	4	5	2	24	14
Mindre läckage	2	1	1	-	-	4	2	1	2	-	7	6
Större läckage	-	-	-	-	-	3	1	1	-	1	1	5
Okänt	-	-	-	-	-	-	-	-	-	-	-	-
LOTS	Passagerarfartyg		Tankfartyg		Torrlastfartyg		Fiskefartyg		Övriga fartyg		Totalt	
	Sv.	Utl.	Sv.	Utl.	Sv.	Utl.	Sv.	Utl.	Sv.	Utl.	Sv.	Utl.
Fanns ombord	-	-	3	-	-	4	-	-	-	-	3	4
Fanns ej ombord	15	-	-	-	-	9	7	6	7	2	29	17
Tillståndsbevis	-	2	-	-	-	-	-	-	-	1	-	3
Okänt	-	-	-	-	-	1	-	-	-	-	-	1

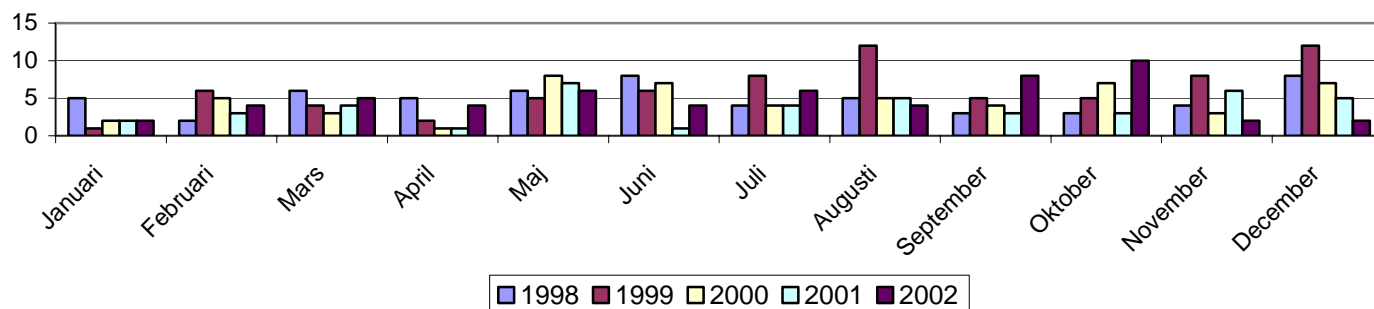
Siktförhållande fördelat i antal



Ljusförhållande fördelat i antal



Antal grundstötningar fördelade under årets månader, 1998-2002



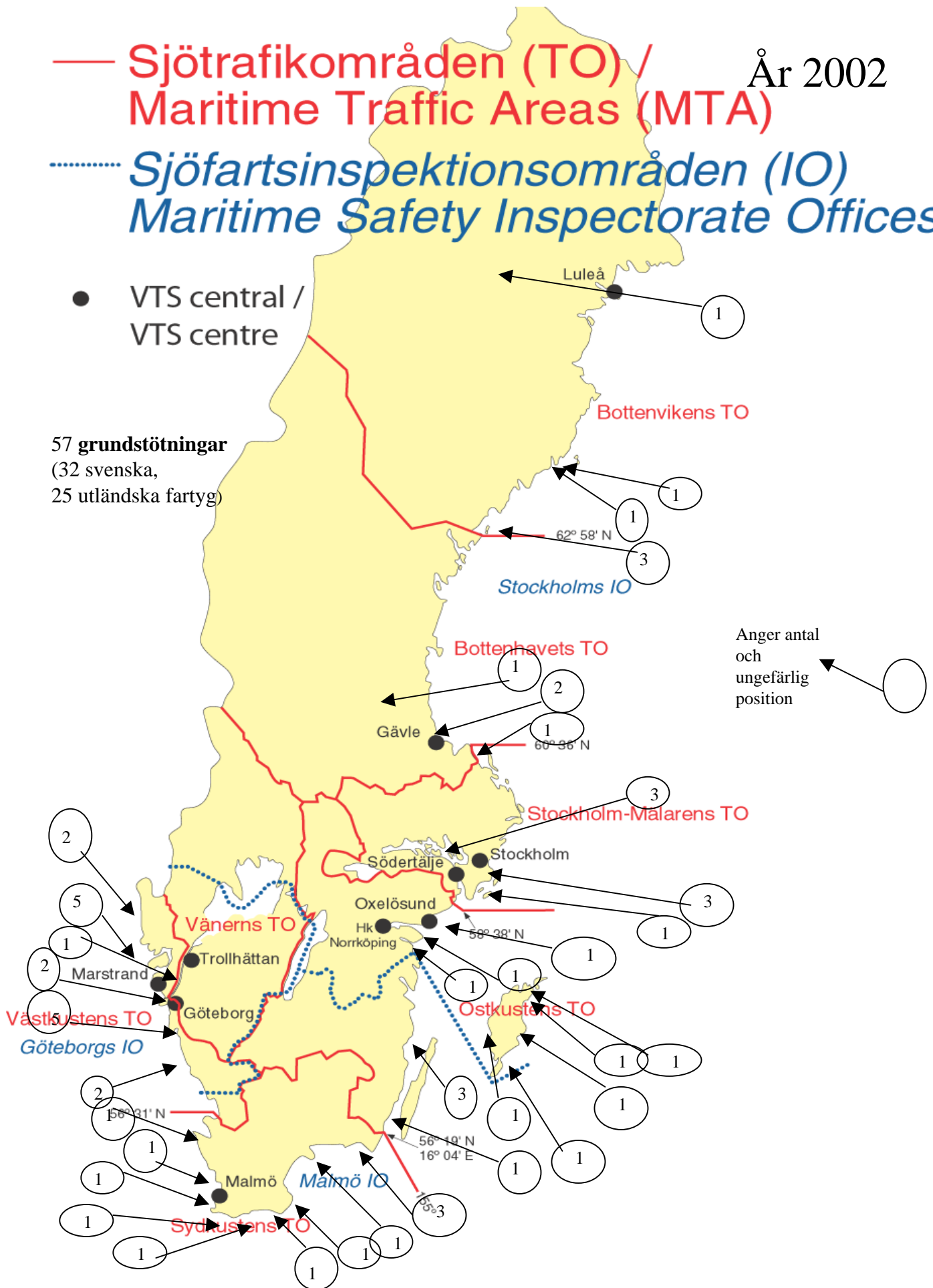
— Sjötrafikområden (TO) /  
Maritime Traffic Areas (MTA)

År 2002

..... Sjöfartsinspektionsområden (IO)  
Maritime Safety Inspectorate Offices

● VTS central /  
VTS centre

57 grundstötningar  
(32 svenska,  
25 utländska fartyg)



Anger antal  
och  
ungefärlig  
position

### Kollision mellan fartyg

Under år 2002 rapporterades 17 kollisioner mellan fartyg i svenska farvatten. I nedanstående tabeller och diagram redovisas de inblandade handels- och fiskefartygen, 19 svenska fartyg, 9 utländska fartyg. Av dessa fartyg var det 6 svenska fartyg som kolliderade med fritidsbåtar<sup>4</sup>.

**5 kollisioner mellan svenskt/svenskt fartyg**  
**3 kollisioner mellan svenskt/utländskt fartyg**  
**3 kollision mellan utländskt/utländskt fartyg**  
**6 kollisioner mellan svenskt fartyg/fritidsbåt**

En händelse utmynnade i totalförlust. Se händelsebeskrivning. Tre händelser har bedömts som *allvarlig olycka*. Tre personer omkom vid en kollision mellan två utländska fartyg. Övriga händelser har bedömts som *mindre allvarlig olycka*. Inget miljöfarligt utsläpp har såvitt känt skett i samband med kollisionerna.

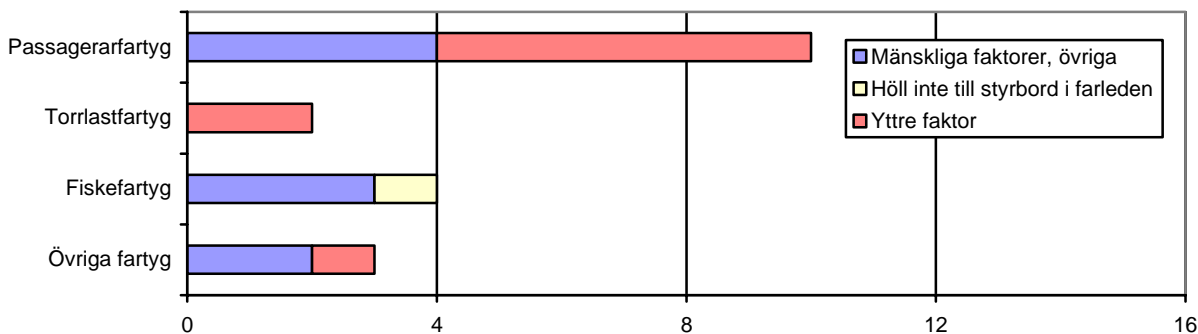
**Tillbud:** Missuppfattningar om hur man skulle passera varandra. Närsituationer med fritidsbåtar.

#### Fördelning efter fartygsart

Passagerarfartyg		Tankfartyg		Torrlastfartyg		Fiskefartyg		Övriga fartyg		Totalt	
Sv.	Utl.	Sv.	Utl.	Sv.	Utl.	Sv.	Utl.	Sv.	Utl.	Sv.	Utl.
10	-	-	-	2	7	4	1	3	1	19	9
<i>därav totalförlust</i>											
-	-	-	-	-	-	-	1	-	-	-	1
<i>därvid omkomna</i>											
-	-	-	-	-	3	-	-	-	-	-	3
<b>Tillbud</b>											
5	-	3	1	2	3	-	-	1	-	11	4

#### Huvudsaklig orsak – fördelat efter fartygsart i antal

##### Svenska fartyg

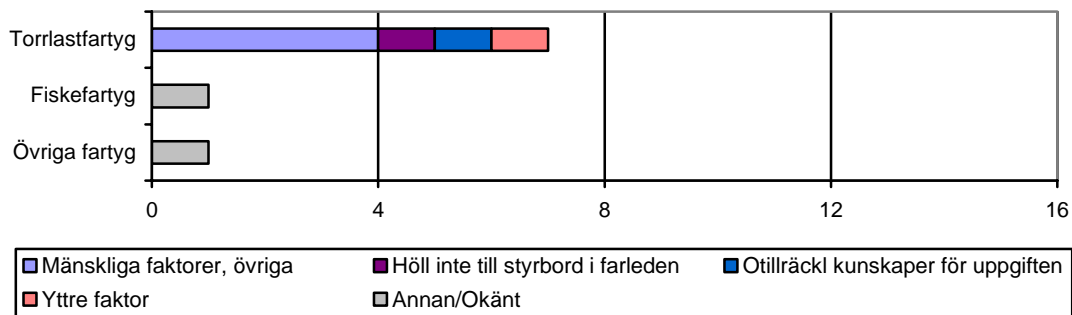


<sup>4</sup> Se sidan 2 - Definition av redovisning avseende gruppen Kollision mellan fartyg

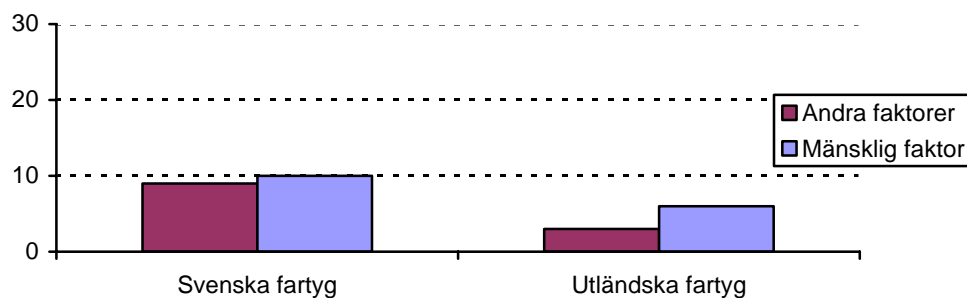
(forts. Kollision mellan fartyg)

Huvudsaklig orsak – fördelat efter fartygsart i antal

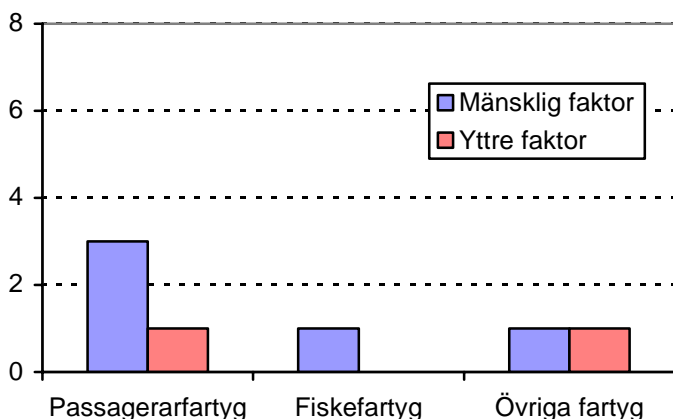
Utländska fartyg



Huvudsaklig orsak totalt fördelat i antal



Svenska fartyg Bidragande orsaker – fördelat efter fartygsart i antal

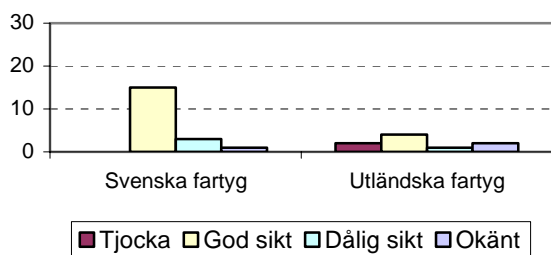


Utländska fartyg Bidragande orsaker – fördelat efter fartygsart i antal

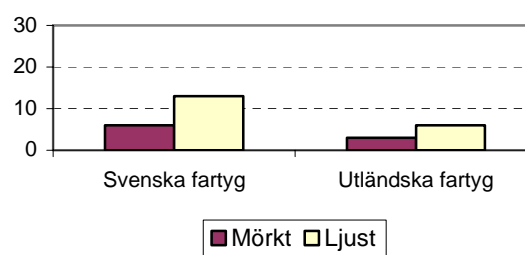
Några bidragande orsaker har inte rapporterats

(forts. Kollision mellan fartyg)

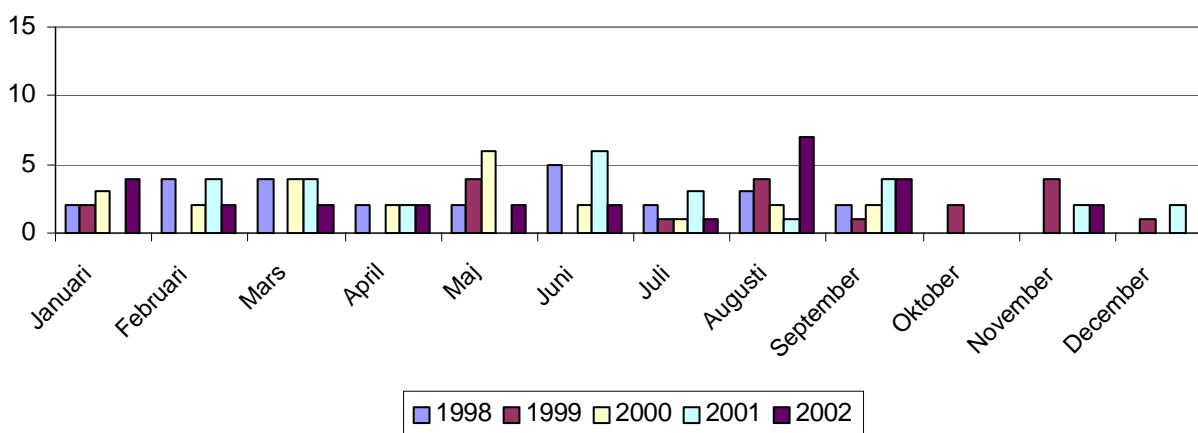
Siktförhållande fördelat i antal



Ljusförhållande fördelat i antal



Antal kollisioner mellan fartyg - fördelade under årets månader, 1998-2002



SKROVSKADA (vatteninträngning i fartyget)	Passagerarfartyg		Tankfartyg		Torrlastfartyg		Fiskefartyg		Övriga fartyg		Totalt	
	Sv.	Utl.	Sv.	Utl.	Sv.	Utl.	Sv.	Utl.	Sv.	Utl.	Sv.	Utl.
Inget läckage	10	-	-	-	2	7	4	-	3	1	19	8
Mindre läckage	-	-	-	-	-	-	-	-	-	-	-	-
Större läckage	-	-	-	-	-	-	-	1	-	-	-	1
Okänt	-	-	-	-	-	-	-	-	-	-	-	-
LOTS	Passagerarfartyg		Tankfartyg		Torrlastfartyg		Fiskefartyg		Övriga fartyg		Totalt	
Fanns ombord	-	-	-	-	1	3	-	-	-	-	1	3
Fanns ej ombord	9	-	-	-	1	4	4	1	3	1	17	6
Tillståndsbevis	1	-	-	-	-	-	-	-	-	-	1	-
Okänt	-	-	-	-	-	-	-	-	-	-	-	-

(forts. Kollision mellan fartyg)

Fartygets verksamhet	Passagerarfartyg		Tankfartyg		Torrlastfartyg		Fiskefartyg		Övriga fartyg		Totalt	
	Sv.	Utl.	Sv.	Utl.	Sv.	Utl.	Sv.	Utl.	Sv.	Utl.	Sv.	Utl.
Annat	-	-	-	-	-	-	-	-	1	-	1	-
Fiske	-	-	-	-	-	-	1	-	-	-	1	-
Till sjöss	5	-	-	-	2	6	3	1	2	1	12	8
Vid ankomst till hamn	3	-	-	-	-	1	-	-	-	-	3	1
Vid avgång från hamn	2	-	-	-	-	-	-	-	-	-	2	-

År 2002

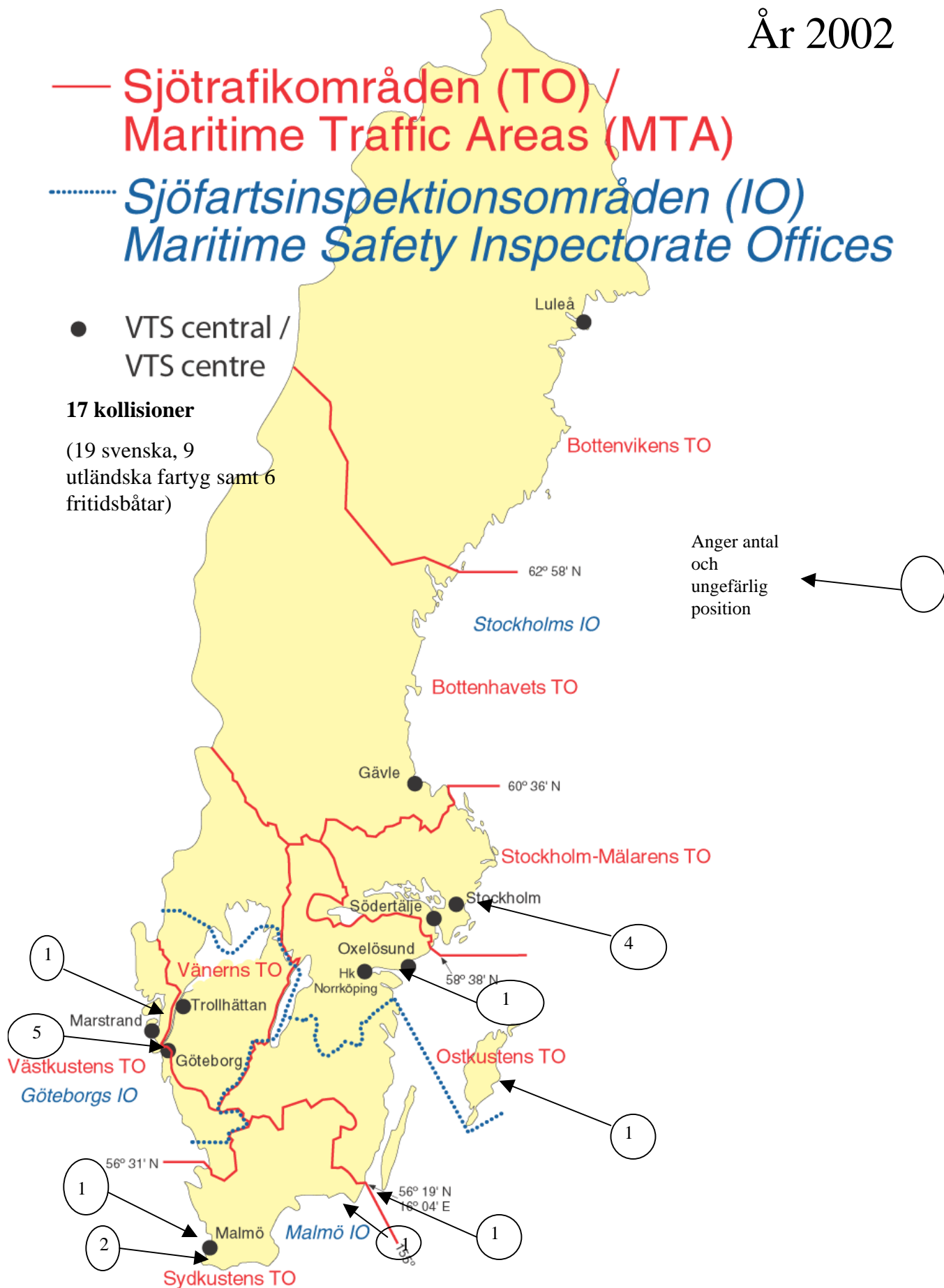
— Sjötrafikområden (TO) /  
Maritime Traffic Areas (MTA)

..... Sjöfartsinspektionsområden (IO)  
Maritime Safety Inspectorate Offices

● VTS central /  
VTS centre

**17 kollisioner**

(19 svenska, 9  
utländska fartyg samt 6  
fritidsbåtar)



### Kollision med annat föremål

Under år 2002 har händelser med 8 svenska och 3 utländska fartyg rapporterats. Samtliga händelser har bedömts som *mindre allvarlig olycka*. Inget miljöfarligt utsläpp har så vitt känt skett i samband med kollisionerna.

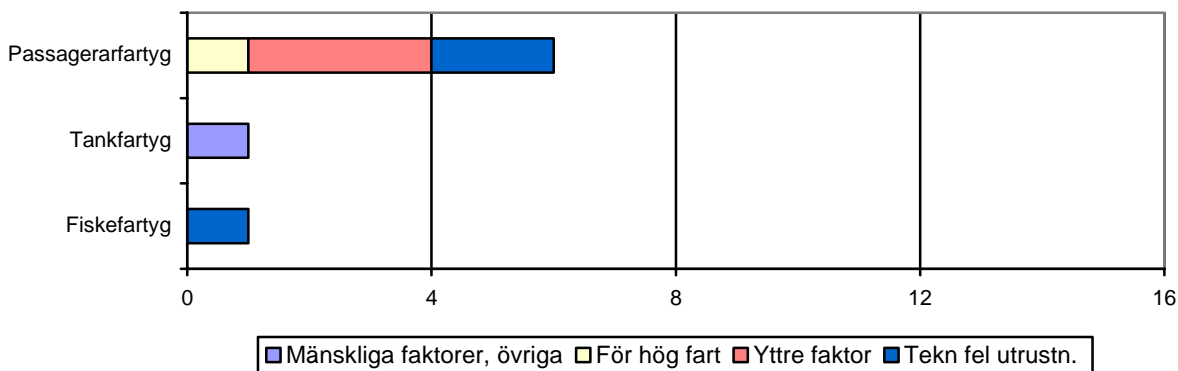
**Tillbud:** I det ena fallet - vid broppassage - började bron läggas ner för tidigt. I det andra fallet blev det en fördröjning av förväntad maskinmanöver då fartyget framfördes i trång farled.

Fördelning efter fartygsart

Passagerarfartyg		Tankfartyg		Torrlastfartyg		Fiskefartyg		Övriga fartyg		Totalt	
Sv.	Utl.	Sv.	Utl.	Sv.	Utl.	Sv.	Utl.	Sv.	Utl.	Sv.	Utl.
6	-	1	1	-	2	1	-	-	-	8	3
<b>Tillbud</b>											
-	-	-	-	-	2	-	-	-	-	-	2

Huvudsaklig orsak - fördelning efter fartygsart i antal

#### Svenska fartyg

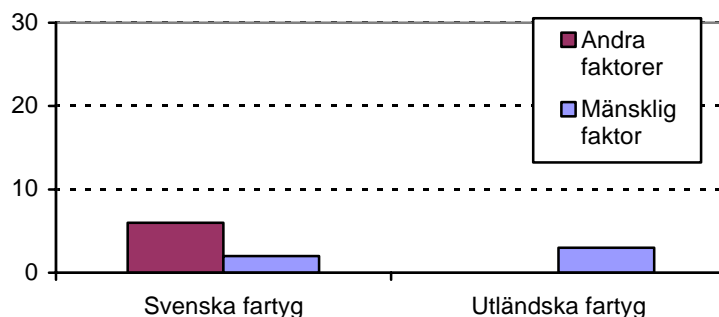


#### Utländska fartyg

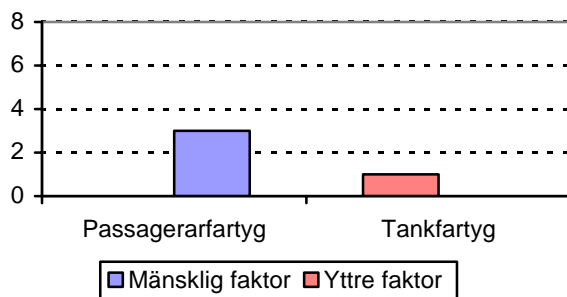


(forts. Kollision med annat föremål)

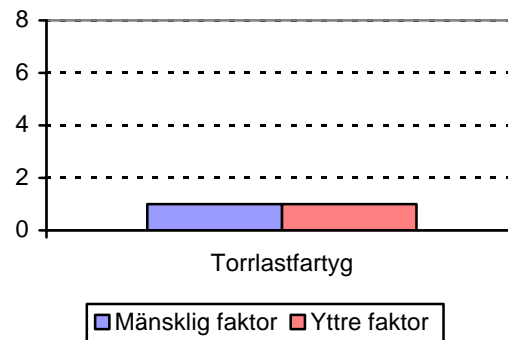
Huvudsaklig orsak fördelat totalt i antal



Svenska fartyg Bidragande orsaker - fördelning efter fartygsart i antal



Utländska fartyg Bidragande orsaker - fördelning efter fartygsart i antal

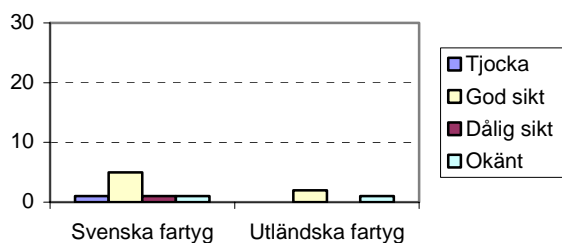


SKROVSKADA (vatteninträngning i fartyget)	Passagerarfartyg		Tankfartyg		Torrlastfartyg		Fiskefartyg		Övriga fartyg		Totalt	
	Sv.	Utl.	Sv.	Utl.	Sv.	Utl.	Sv.	Utl.	Sv.	Utl.	Sv.	Utl.
Inget läckage	6	-	1	1	-	2	1	-	-	-	8	3
LOTS	Passagerarfartyg		Tankfartyg		Torrlastfartyg		Fiskefartyg		Övriga fartyg		Totalt	
	Sv.	Utl.	Sv.	Utl.	Sv.	Utl.	Sv.	Utl.	Sv.	Utl.	Sv.	Utl.
Fanns ombord	-	-	-	1	-	2	-	-	-	-	-	3
Fanns ej ombord	5	-	1	-	-	-	1	-	-	-	7	-
Tillståndsbevis	1	-	-	-	-	-	-	-	-	-	1	-

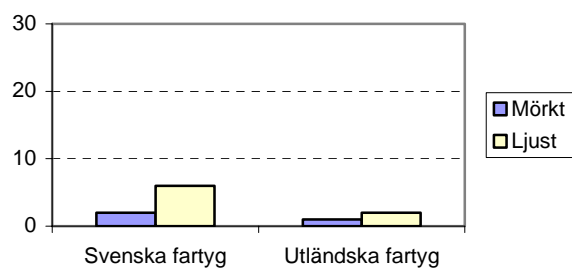
(forts. Kollision med annat föremål)

Fartygets verksamhet	Passagerarfartyg		Tankfartyg		Torrlastfartyg		Fiskefartyg		Övriga fartyg		Totalt	
	Sv.	Utl.	Sv.	Utl.	Sv.	Utl.	Sv.	Utl.	Sv.	Utl.	Sv.	Utl.
Förtöjt vid kaj	2	-	-	-	-	-	-	-	-	-	2	-
Vid ankomst till hamn	3	-	1	1	-	2	1	-	-	-	5	3
Vid avgång från hamn	1	-	-	-	-	-	-	-	-	-	1	-

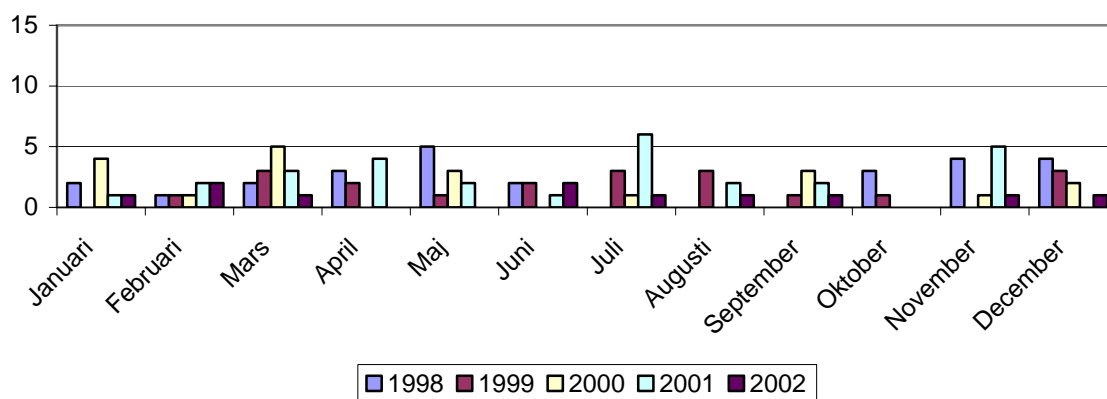
Siktförhållande fördelat i antal



Ljusförhållande fördelat i antal



Antal kollisioner med annat föremål - fördelade under årets månader, 1998-2002



## Läckage/kantring/väderskada

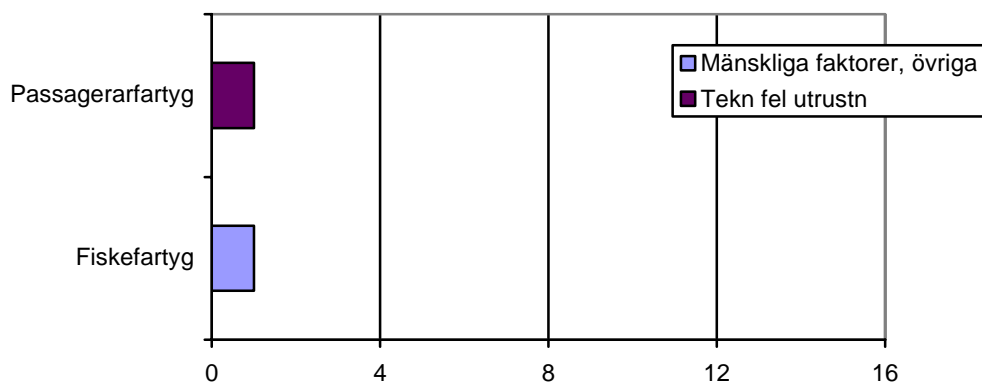
Under år 2002 rapporterades fem händelser, två svenska fartyg och tre utländska fartyg. En händelse medförde *totalförlust*. Se händelsebeskrivning. Övriga händelser har bedömts som *mindre allvarlig olycka*. Inget miljöfarligt utsläpp har såvitt känt skett i samband med händelserna.

## Fördelning efter fartygsart

Passagerarfartyg		Tankfartyg		Torrlastfartyg		Fiskefartyg		Övriga fartyg		Totalt	
Sv.	Utl.	Sv.	Utl.	Sv.	Utl.	Sv.	Utl.	Sv.	Utl.	Sv.	Utl.
1	-	-	-	-	1	1	2	-	-	2	3
<i>därav totalförlust</i>											
-	-	-	-	-	-	-	1	-	-	-	1

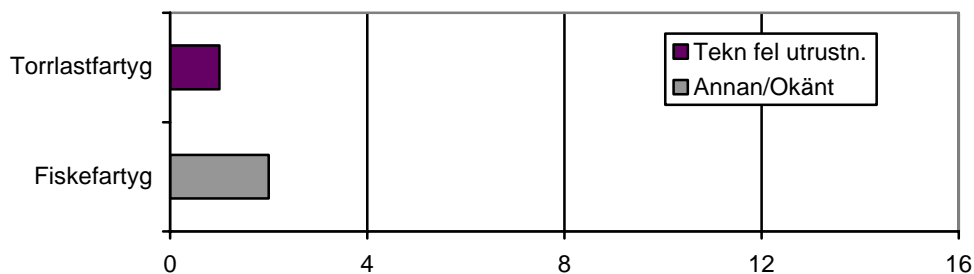
## Huvudsaklig orsak - fördelning efter fartygsart i antal

## Svenska fartyg



## Huvudsaklig orsak - fördelning efter fartygsart i antal

## Utländska fartyg



(forts. Läckage/kantring/väderskada)

SKROVSKADA (vatteninträngning i fartyget)	Passa- gerar- fartyg		Tank- fartyg		Torrlast- fartyg		Fiske- fartyg		Övriga fartyg		Totalt	
	Sv.	Utl.	Sv.	Utl.	Sv.	Utl.	Sv.	Utl.	Sv.	Utl.	Sv.	Utl.
Inget läckage	1	-	-	-	-	-	1	-	-	-	2	-
Mindre läckage	-	-	-	-	-	1	-	-	-	-	-	1
Större läckage	-	-	-	-	-	-	-	1	-	-	-	1
Okänt	-	-	-	-	-	-	-	1	-	-	-	1

### Lastförskjutning

Tre händelser har rapporterats, två svenska och ett utländskt fartyg. Bl.a. har fordon kommit i rullning. Samtliga händelser har bedömts som *mindre allvarlig olycka*.

*Fördelning efter fartygsart*

Passagerar- fartyg		Tankfartyg		Torrlastfartyg		Fiskefartyg		Övriga fartyg		Totalt	
Sv.	Utl.	Sv.	Utl.	Sv.	Utl.	Sv.	Utl.	Sv.	Utl.	Sv.	Utl.
1	1	-	-	-	1	-	-	-	-	2	1

### Brand/explosion

”Brand i maskinrum” har rapporterats för de fem svenska fartygen och för ett av de utländska fartygen. I det andra utländska fartyget utbröt brand i lastutrymmet. Samtliga händelser har bedömts som *mindre allvarlig olycka*.

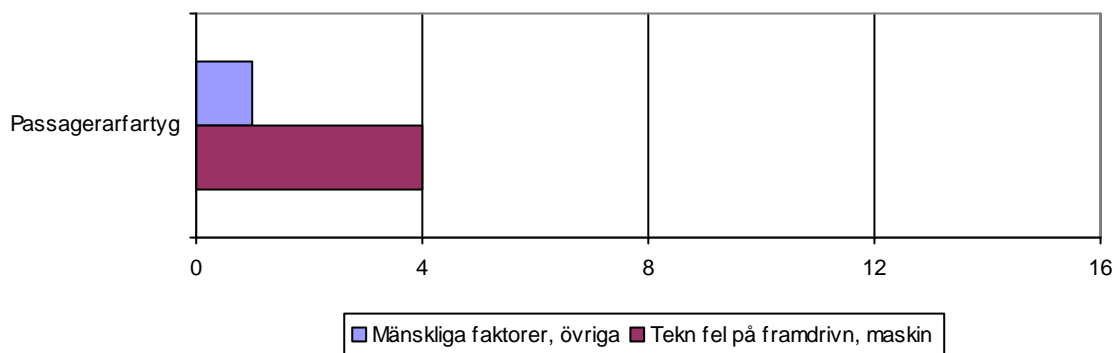
*Fördelning efter fartygsart*

Passagerar- fartyg		Tankfartyg		Torrlastfartyg		Fiskefartyg		Övriga fartyg		Totalt	
Sv.	Utl.	Sv.	Utl.	Sv.	Utl.	Sv.	Utl.	Sv.	Utl.	Sv.	Utl.
5	-	-	-	-	1	-	-	-	1	5	2

(forts. Brand/explosion)

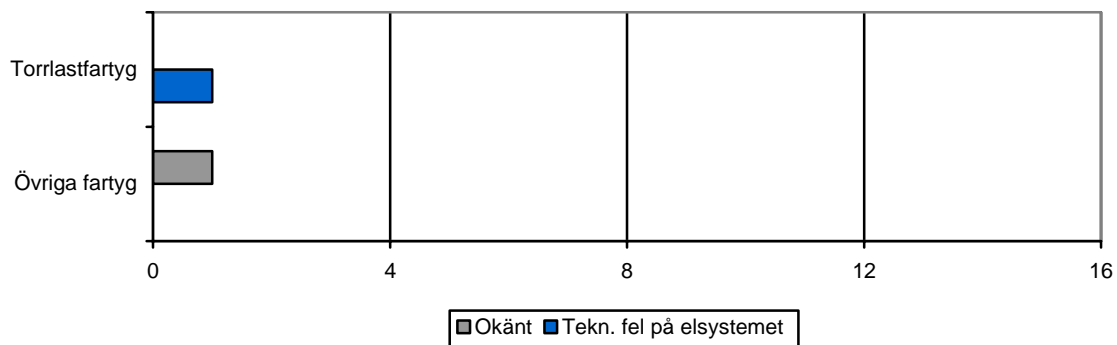
Huvudsaklig orsak – fördelat på fartygsart i antal

Svenska fartyg

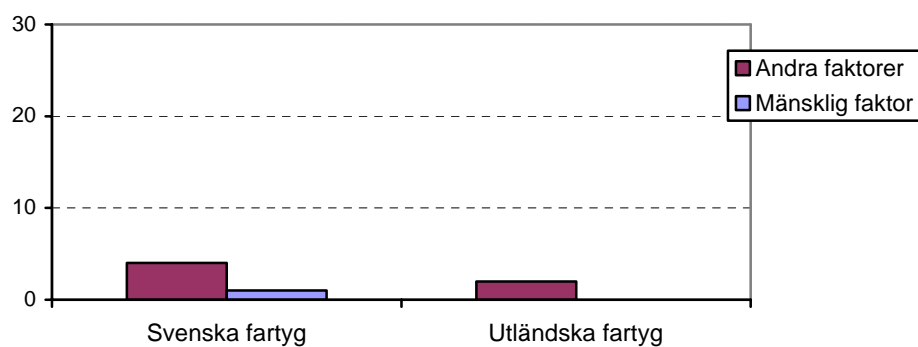


Utländska fartyg

Huvudsaklig orsak – fördelat på fartygsart i antal



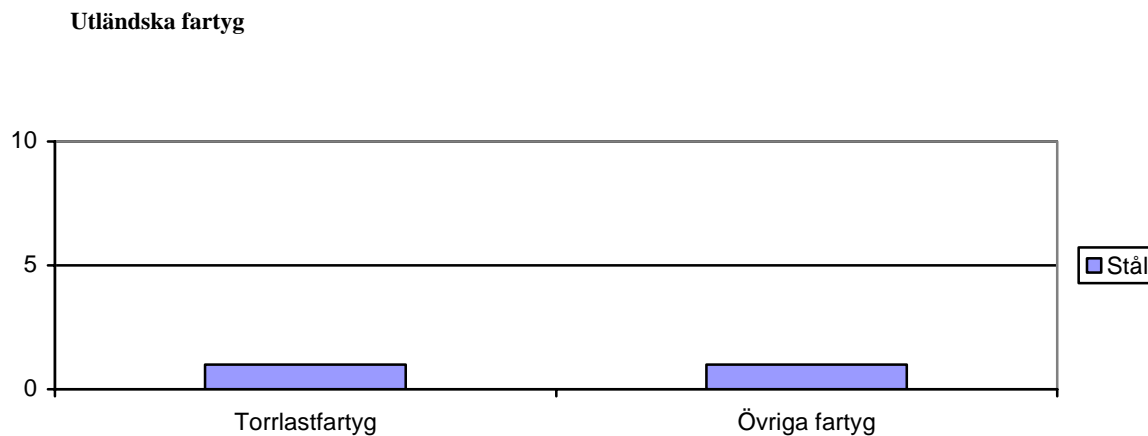
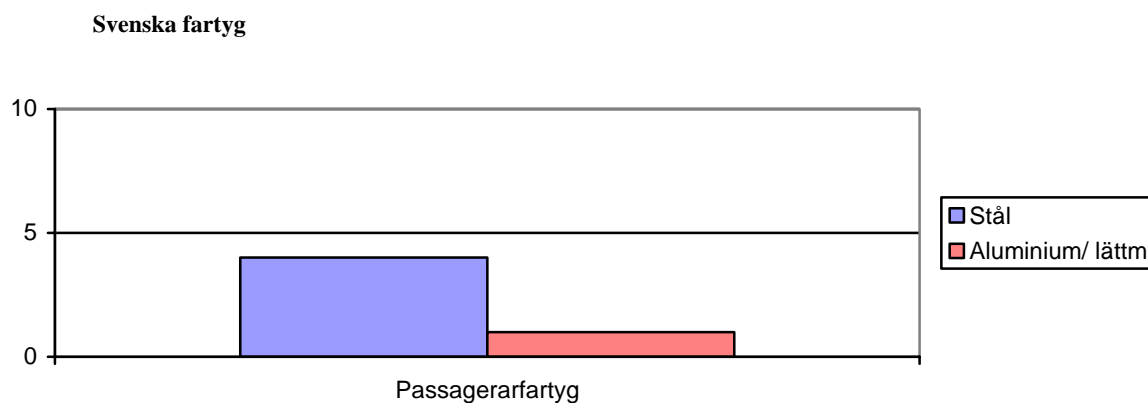
Huvudsaklig orsak totalt i antal



(forts. Brand/explosion)

Fartygets verksamhet	Passagerarfartyg		Tankfartyg		Torrlastfartyg		Fiskefartyg		Övriga fartyg		Totalt	
	Sv.	Utl.	Sv.	Utl.	Sv.	Utl.	Sv.	Utl.	Sv.	Utl.	Sv.	Utl.
Till sjöss	5	-	-	-	-	1	-	-	-	1	5	2

Fördelning efter fartygsart och aktuellt byggnadsmaterial



## Maskinhaveri

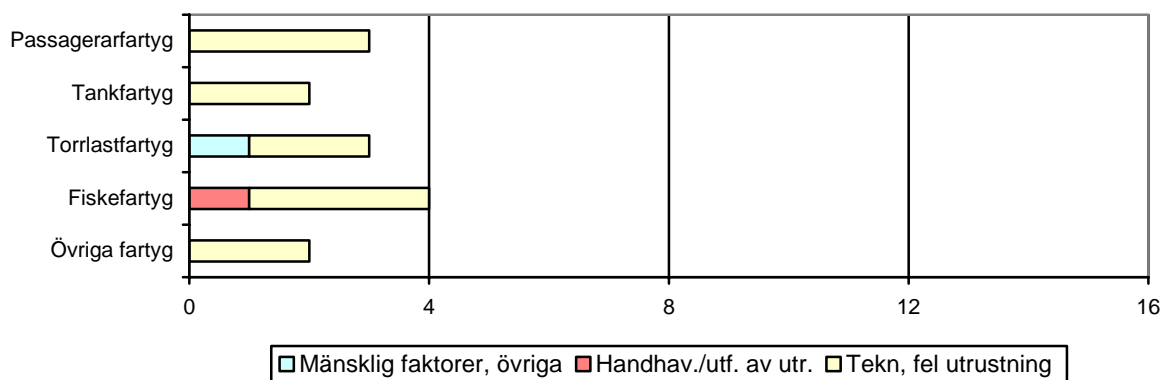
Under år 2002 har 22 maskinhaverier rapporterats. Samtliga händelser har bedömts som *mindre allvarlig olycka*. Inget miljöfarligt utsläpp har såvitt känt skett.

Fördelning efter fartygsart

Passagerarfartyg		Tankfartyg		Torrlastfartyg		Fiskefartyg		Övriga fartyg		Totalt	
Sv.	Utl.	Sv.	Utl.	Sv.	Utl.	Sv.	Utl.	Sv.	Utl.	Sv.	Utl.
3	2	2	-	3	5	4	1	2	-	14	8

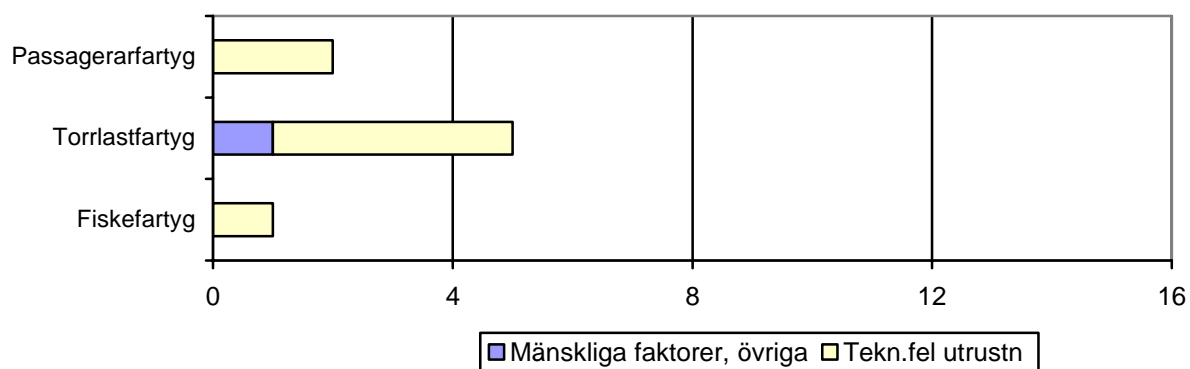
Huvudsaklig orsak – fördelat efter fartygsart i antal

## Svenska fartyg



Huvudsaklig orsak – fördelat på fartygsart i antal

## Utländska fartyg



(forts. Maskinhaveri)

SKROVSKADA (vatteninträngning i fartyget)	Passagerarfartyg		Tankfartyg		Torrlastfartyg		Fiskefartyg		Övriga fartyg		Totalt	
	Sv.	Utl.	Sv.	Utl.	Sv.	Utl.	Sv.	Utl.	Sv.	Utl.	Sv.	Utl.
Inget läckage	3	2	2	-	3	5	4	1	2	-	14	8

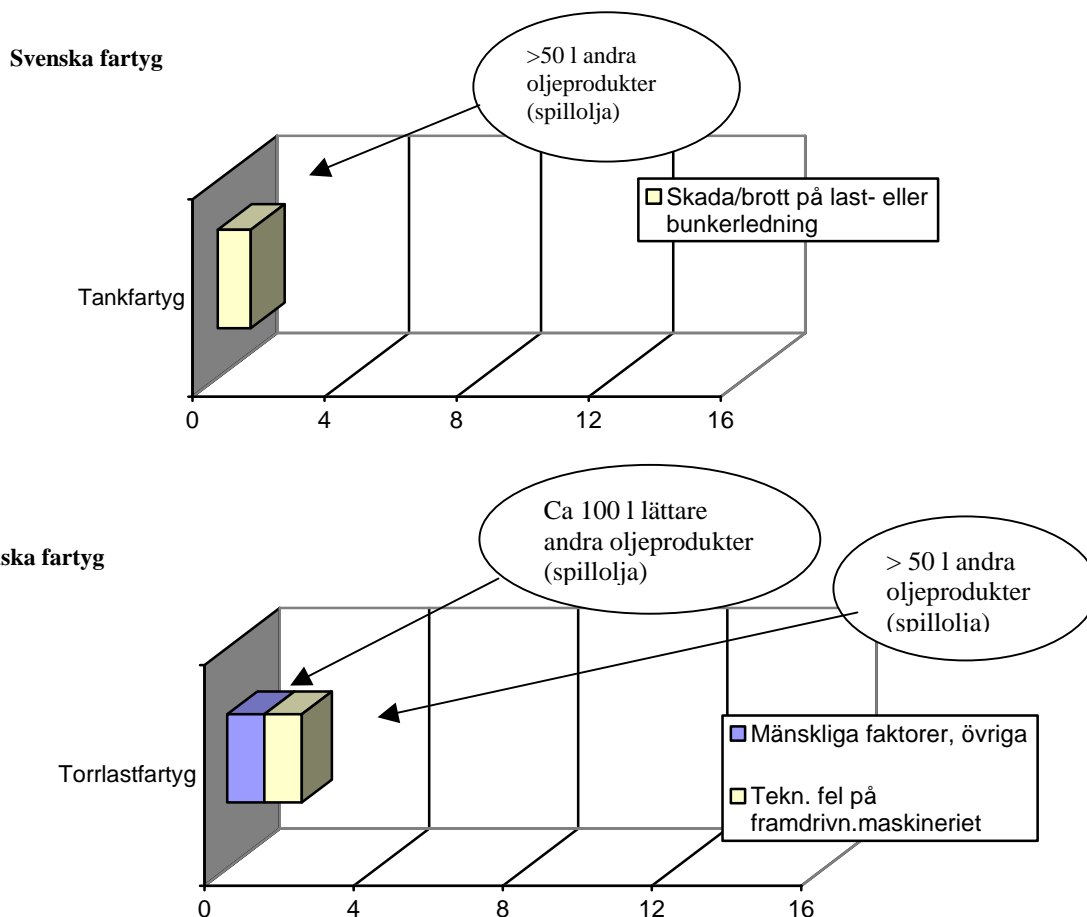
### Utsläpp

Under år 2002 har tre utsläpp från ett svenskt och två utländska fartyg rapporterats. Samtliga bedömdes som *mindre allvarlig olycka*.

Fördelning efter fartygsart

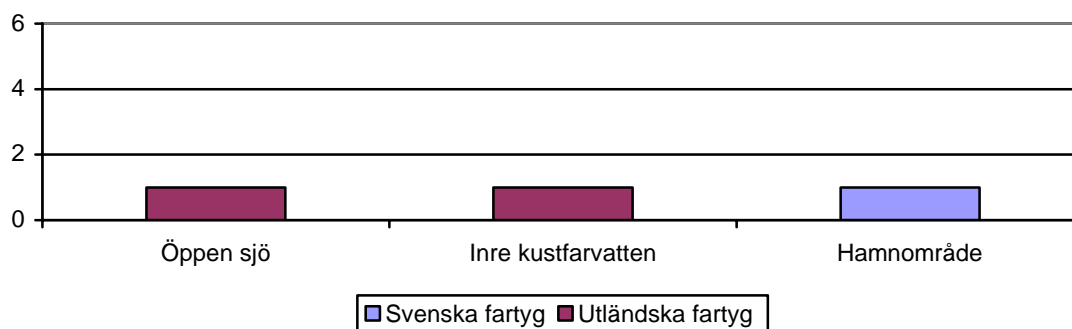
Passagerarfartyg		Tankfartyg		Torrlastfartyg		Fiskefartyg		Övriga fartyg		Totalt	
Sv.	Utl.	Sv.	Utl.	Sv.	Utl.	Sv.	Utl.	Sv.	Utl.	Sv.	Utl.
-	-	1	-	-	2	-	-	-	-	1	2

Huvudsaklig orsak – fördelat efter fartygsart i antal



(forts. Utsläpp)

## Antal utsläpp fördelat efter farvattentyp



## Övriga händelser

Under år 2002 rapporterades en händelse som klassificerades till "övriga händelser". Händelsen bedömdes som *mindre allvarlig olycka*. En "evakueringsslide" löstes ut på ofog av en passagerare. "Sliden" fick lämnas iland för ompackning.

Fördelning efter fartygsart

Passagerarfartyg	Tankfartyg		Torrlastfartyg		Fiskefartyg		Övriga fartyg		Totalt	
	Sv.	Utl.	Sv.	Utl.	Sv.	Utl.	Sv.	Utl.	Sv.	Utl.
-	1	-	-	-	-	-	-	-	-	1