



Näringsdepartementet

103 33 STOCKHOLM

Redovisning avseende uppdrag angående standarder för den fysiska utformningen av sjötransportsystemet för att underlätta tillgängligheten för personer med funktionshinder och andra personer med särskilda behov

samt

Redovisning avseende uppdrag angående översyn av tillsynsansvar och gällande föreskrifter för transportsystemet för att säkerställa en god tillgänglighet för personer med funktionshinder och andra personer med särskilda behov.

Sjöfartsverket fick i regleringsbrevet för 2003 i uppdrag att i samarbete med övriga trafikverk och Rikstrafiken inleda arbetet med att ta fram förslag på standarder för sjötransportsystemet, samt de delar av detsamma som interagerar med andra transportslag, för att underlätta tillgängligheten för personer med funktionshinder och andra personer med särskilda behov.

Vidare fick Sjöfartsverket i uppdrag att i samarbete med övriga trafikverk och Rikstrafiken genomföra en översyn av tillsynsansvar och gällande föreskrifter för att säkerställa en god tillgänglighet för funktionshindrade m.fl. till sjötransportsystemet

I föreliggande rapport redovisar Sjöfartsverket ett förslag på utgångspunkt för det vidare arbetet med standarder, samt förslag på en av Rikstrafiken i

Datum
2004-01-30

Vår beteckning
0302-03-0105

samverkan med trafikverken utarbetad arbetsprocess för det fortsatta arbetet under de kommande två åren. Vidare redovisar Sjöfartsverket en genomgång av gällande föreskrifter för passagerarfartyg och fartygsterminaler samt huruvida dessa bör bli föremål för omarbetning. Vidare redovisas dagens tillsynsverksamhet och synpunkter på hur den bör bedrivas i framtiden.

I handläggningen av dessa ärenden, som avgjorts av generaldirektören Jan-Olof Selén, har deltagit chefen för Sjöfart och Samhälle Lars Vieweg , stf sjösäkerhetsdirektören Per Nordström samt byrådirektör Björn Waldenström, den sistnämnde föredragande.

Jan-Olof Selén

Björn Waldenström

**STANDARDE FÖR DEN FYSISKA
UTFORMNINGEN AV
SJÖTRANSPORTSYSTEMET FÖR
ATT UNDERLÄTTA
TILLGÄNGLIGHETEN FÖR
PERSONER MED
FUNKTIONSHINDER**

**ÖVERSYN AV TILLSYNSANSVAR
OCH GÄLLANDE FÖRESKRIFTER
FÖR SJÖTRANSPORTSYSTEMET
FÖR ATT SÄKERSTÄLLA EN GOD
TILLGÄNGLIGHET FÖR PERSONER
MED FUNKTIONSHINDER**

Vår beteckning: Dnr 0302-03-0105

Innehållsförteckning

1. INLEDNING	2
1.1 Regeringsuppdraget / Standarder	2
1.2 Regeringsuppdraget / Tillsynsansvar och föreskriftsöversyn	2
2. STANDARDER.....	3
2.1 Riktlinjer för fysisk utformning av sjötransportsystemet.....	3
2.2 Riktlinjer för fysisk utformning av de delar av sjötransportsystemet som interagerar med andra transportslag	4
2.3 Det fortsatta arbetet.....	4
3. TILLSYNSANSVAR OCH FÖRESKRIFTER.....	6
3.1 Gällande föreskrifter	6
3.1.1 Befintliga nationella föreskrifter gällande kollektivtrafik i allmänhet	6
3.1.2 Befintliga nationella föreskrifter gällande kollektivtrafik till sjöss.....	8
4. SJÖFARTSTERMINALER.....	11
5. DAGENS TILLSYNSVERKSAMHET	12
5.1 Tillsynsansvaret för passagerarfartyg	12
5.2 Tillsynsansvar för kollektivtrafiken	12
6. FÖRSLAG PÅ ÖVERSYN	13
6.1 Behov av översyn av sjöfartsspecifik lagstiftning	13
6.2 Behov av översyn av trafikslagsövergripande lagstiftning	14

1. INLEDNING

1.1 Regeringsuppdraget / Standarder

Uppdraget enligt regleringsbrev för år 2003 lyder:

Sjöfartsverket skall i samarbete med övriga trafikverk och Rikstrafiken under 2003 inleda arbetet med att ta fram förslag på standarder för dels den fysiska utformningen av sjötransportsystemet och dels för de delar av sjötransportsystemet som interagerar med andra transportslag. Syftet är att underlätta tillgängligheten för personer med funktionshinder och andra grupper med särskilda behov. Sjöfartsverket skall senast den 31 december 2003 lämna förslag på standarder för den fysiska utformningen av det egna transportsystemet till Regeringskansliet (Näringsdepartementet).

Uppdraget indelas således i två delar, det egna transportslaget och de delar som interagerar med andra transportslag. Rapportskyldigheten per 31 december gäller det egna transportslaget.

1.2 Regeringsuppdraget / Tillsynsansvar och föreskriftsöversyn

Uppdraget enligt regleringsbrev för år 2003 lyder:

Sjöfartsverket ges i uppdrag att i samråd med övriga trafikverk och Rikstrafiken genomföra en översyn av tillsynsansvar och gällande föreskrifter för att säkerställa en god tillgänglighet för personer med funktionshinder och andra personer med särskilda behov. Särskild hänsyn skall tas till de funktionskrav som kan ställas på transportsystemet. Uppdraget skall redovisas senast 31 december 2003 till Regeringskansliet (Näringsdepartementet).

Sjöfartsverket har valt att redovisa de två uppdragen tillsammans.

2. STANDARDER

I trafikverkens och Rikstrafikens gemensamma beredning av regeringsuppdraget, vari även Boverket deltagit, har begreppet standard gett upphov till diskussion. För att minska risken för missförstånd och jämförelse med nationella och internationella standardiseringsarbeten som t ex SIS, Swedish Standards Institute har trafikverken, Rikstrafiken och Boverket gemensamt beslutat att istället använda begreppet *råd och riktlinjer* i detta sammanhang.

2.1 Riktlinjer för fysisk utformning av sjötransportsystemet

Sjöfartsverket har under åren 2001-2003 deltagit i Västra Götalandsregionens (VGR) arbete med att ta fram riktlinjer för handikappanpassad kollektivtrafik i regionen. Resultatet, som i sin första version blev klar under våren 2003, är en omfattande detaljförteckning på handikappanpassningar med angivna mått, för samtliga i regionen förekommande trafikslag och terminalbyggnader. Varje detalj presenteras i en grön-gulröd indelning, där grönt står för godtagbart för funktionshindrade, gult för godtagbart för vissa funktionshindrade, och rött för ej godtagbart. Målet är att varje fordon och varje terminal inom Västra Götalandsregionen skall få en ”grön standard”.

Temagruppen inom VGR har bestått av representanter för regionen, Västrafik, de fyra trafikverken, flera handikapporganisationer, m. fl.

Sjöfartsverket har aktivt deltagit i arbetet med standardförslagen för följande delar:

- Fartyg
- Skärgårdsbåt
- Terminal och hållplats för olika färdmedel.

Resultatet, i form av en första version utgiven på CD-skiva, är en del av arbetet med riktlinjer för sjötransportsystemet.

Sjöfartsverket inlämnar således till Regeringen ”Riktlinjer för personer med funktionshinder till trafiken i Västra Götaland”, i form av utskrivna kapitel ”Fartyg” och ”Skärgårdsbåt” ur CD-skivan, såsom redovisning av 2003 års uppdrag enligt regleringsbrev för Sjöfartsverket.

För kapitlet ”Terminal och hållplats för olika färdmedel” gäller förslaget endast de sidor som direkt berör sjötransportsystemet, i praktiken rampförbindelser mellan terminal och fartyg.

2.2 Riktlinjer för fysisk utformning av de delar av sjötransportsystemet som interagerar med andra transportslag

Arbetet enligt regeringsuppdraget har inletts, tillsammans med övriga trafikverk och Rikstrafiken.

Sjöfartverket har, liksom de övriga trafikverken och Rikstrafiken, konstaterat att de delar av det egna transportsystemet som (enligt regleringsbrevets lydelse) ”interagerar med andra transportslag” är synonymt med terminaler och hållplatser där ombyte mellan typ av färdmedel sker. Arbetet med transportslagsövergripande råd och riktlinjer leds och redovisas av Rikstrafiken.

2.3 Det fortsatta arbetet

Rikstrafiken har under 2003 i samverkan med trafikverken och Boverket, i sin delrapportering till regeringen den 2003-10-01 lämnat förslag till en arbetsprocess för det fortsatta arbetet med regeringsuppdraget.

Arbetsprocessen innebär att varje trafikverk arbetar fram förslag till ”Råd och riktlinjer” för fysisk utformning av respektive transportsystem i nära samverkan med de aktörer som verkar inom respektive transportsystem och därmed skall tillämpa råden och riktlinjerna. Med utgångspunkt i detta förslag utvecklas för trafikverken och Rikstrafiken gemensamma nationella råd och riktlinjer. Arbetsprocessen föreslås ske i två etapper på vardera ett år. Förslaget i korthet för Sjöfartsverkets del:

År 1

Fokus på insamling av kunskap och bearbetning av befintligt material inom det egna området.

Sjöfartsverket utformar en arbetsgrupp för att arbeta med råd och riktlinjer utifrån det egna ansvarsområdet och för de delar av transportsystemet som interagerar med andra transportslag. Rikstrafiken och aktörsföreträdare deltar i gruppen. Arbetet syftar till att skapa kännedom och medvetenhet om det arbete som bedrivits på tillgänglighetsområdet och förankra vikten av att skapa och implementera adekvata råd och riktlinjer i verksamheten.

I arbetsgruppen presenteras befintligt kunskapsmaterial. Detta material används som utgångspunkt i uppdraget att utveckla förslag till råd och riktlinjer avseende tillgängligheten i det egna transportsystemet.

År 2

Med utgångspunkt i den kunskap och det underlag som samlas in under år 1 utarbetas förslag på gemensamma råd och riktlinjer.

En gemensam arbetsgrupp bestående av företrädare för trafikverken och Rikstrafiken sammanställer det material som föreslagits av de arbetsgrupper som arbetat under år 1. Dessutom ska den gemensamma arbetsgruppen utveckla råd och riktlinjer avseende de delar av transportsystemen som interagerar med andra transportsystem, de gemensamma funktionerna. Mot slutet av år 2 slutredovisas uppdraget till regeringen. Redovisningen skall bestå av en gemensam presentation av nationella råd och riktlinjer för den fysiska utformningen av varje enskilt transportslag samt råd och riktlinjer för gemensamma funktioner i anslutning till stationer och terminaler.

3. TILLSYNSANSVAR OCH FÖRESKRIFTER

Regeringen uttalade i den handikappolitiska propositionen, Från patient till medborgare – en nationell handlingsplan för handikappolitiken (prop. 1999/2000:79), bl. a. att gällande föreskrifter om tillgänglighet för funktionshindrade till färdmedel inom olika trafikslag bör ses över och skärpas.

Statskontoret föreslog i rapporten Hela Resan är målet – en utvärdering av handikappolitiken inom transportområdet (rapport 2000:51), bl. a. att en översyn av föreskrifter, tillståndsgivning och tillsyn bör genomföras för att säkerställa tillgängligheten i hela reskedjan.

I rapporten Utvärdering av handikappolitiken inom transportområdet (Vägverkets publikation 2001:125), föreslog trafikverken att införande av regler om kollektivtrafikens bedrivande bör övervägas. Dessutom föreslår utredningen ett förtydligande av vem som skall utöva tillsyn och vad denna skall omfatta.

Dessa skrivningar har resulterat i uppdraget i årets regleringsbrev. Syftet är att ta reda på huruvida befintliga föreskrifter behöver skärpas för att öka tillgängligheten samt huruvida det behövs ett tillsynsansvar på området. Uppdraget kan formuleras som ett antal frågor:

- Vilka föreskrifter finns på området inom sjötransportsystemet?
- Behöver dessa skärpas?
- Vem har tillsynsansvar för att de uppfylls?
- Behövs ett förändrat tillsynsansvar och vem skall i framtiden utföra det?

3.1 Gällande föreskrifter

3.1.1 Befintliga nationella föreskrifter gällande kollektivtrafik i allmänhet

Plan- och bygglagen (1987:10, senast ändrad 2003)

17 kap. 21 a §. I byggnader som innehåller lokaler dit allmänheten har tillträde och på allmänna platser skall enkelt avhjälpna hinder mot lokalernas och platsernas tillgänglighet och användbarhet för personer med

nedsatt rörelse- eller orienteringsförmåga undanröjas i den utsträckning som följer av föreskrifter meddelade med stöd av denna lag.

Plan och byggförordningen (1978:383, senast ändrad 2001)

Innehåller föreskrifter för tillämpningen av plan- och bygglagen.

Lag (1979:558) om handikappanpassad kollektivtrafik

Den som har tillsyn över kollektivtrafik och den som utövar sådan trafik skall se till att trafiken anpassas till resenärer med funktionshinder. När kollektivtrafik planeras och genomförs skall funktionshindrades särskilda behov beaktas. De färdmedel som används skall så långt som möjligt vara lämpade för resenärer med funktionshinder.

Förordning (1980:398) om handikappanpassad kollektivtrafik

I förordningen åläggs Vägverket, Banverket, Luftfartsverket och Sjöfartsverket att vart och ett inom sitt område initiera, planera och följa upp handikappanpassning av kollektivtrafik som avses i lagen om handikappanpassad kollektivtrafik. Förordningen bemyndigar verken att meddela de föreskrifter som behövs om färdmedlens och terminalernas konstruktion, utrustning och drift.

Lag (1997:734) om ansvar för viss kollektiv persontrafik

Länstrafikansvarig (trafikhuvudmannen) skall verka för att den lokala och regionala linjetrafiken för persontransporter skall vara tillgänglig för funktionshindrade.

Förordning (1988:1017) om statsbidrag till vissa regionala kollektivtrafikanläggningar m.m.

Statsbidrag lämnas för åtgärder för ökad tillgänglighet i kollektivtrafiken för funktionshindrade resenärer avseende kollektivtrafikfordon, terminaler, hållplatser eller andra anläggningar i anslutning till dessa samt reseinformationsanläggningar som underlättar funktionshindrades resor.

Förordning (1995:589) med instruktion för Sjöfartsverket

Sjöfartsverket skall bl. a. verka för att hänsyn tas till funktionshindrade personers behov inom sjöfarten (p.13, tillkommen 2001)

Förordning (1999:279) med instruktion för Rikstrafiken

Rikstrafiken skall verka för att handikappanpassningen av kollektiva färdmedel samordnas mellan olika trafikslag.

Förordning (2001:526) om de statliga myndigheternas ansvar för genomförandet av handikappolitiken.

Myndigheter under regeringen skall verka för att personer med funktionshinder ges full delaktighet i samhällslivet och jämlikhet i levnadsvillkor.

3.1.2 Befintliga nationella föreskrifter gällande kollektivtrafik till sjöss

SJÖFS 1992:10

Lagen (1979:558) respektive förordningen (1980:398) om handikappanpassad kollektivtrafik ger trafikverken rätt att meddela de föreskrifter som behövs om färdmedlens och terminalernas konstruktion, utrustning och drift. Sjöfartsverket har meddelat föreskrifter i Sjöfartsverkets kungörelse (SJÖFS 1992:10) med föreskrifter om handikappanpassning av passagerarfartyg. Se vidare nedan.

SJÖFS 1999:15

Sjöfartsverkets föreskrifter (SJÖFS 1999:15) om registrering av ombordvarande på passagerarfartyg. Uppgifter om personer med behov av särskild vård eller hjälp i nödsituationer skall registreras om personen frivilligt önskar lämna dessa uppgifter (5§).

SJÖFS 2000:1

Bil. 14 om utbildning av besättning gällande debarkering vid nödsituation av passagerare med speciell hänsyn tagen till handikappade och personer med behov av särskild assistans.

3.1.3 Internationella regelverk

FN:s standardregler 1993

Att tillförsäkra människor full delaktighet på alla områden. Tillgänglighet till kollektivtrafik omnämns här. FN:s standardregler motsvaras av EG resolution *EGT C 12* ”Lika möjligheter för funktionshindrade personer – En ny handikappstrategi för Europeiska gemenskapen” (1997).

MSC/Circ. 735 (24 juni 1996).

IMO's "Recommendations on the design and operation of passenger ships to respond to elderly and disabled person's needs". Innehåller rekommendationer om fysisk utformning av fartyg samt utbildning av fartygspersonal vid nödsituationer med handikappade personer ombord.

STCW 95 har ett flertal bestämmelser gällande utbildning i debarkering av handikappade personer och personer som behöver assistans. Motsvarande bestämmelser finns i EG-direktiv 1998/35/EG.

EG-direktiv

EG-direktiv 1999/35/EG om bl.a. tillgängligheten till information ombord.

EG-direktiv 1998/18/EG om säkerhetsbestämmelser och säkerhetsnormer för passagerarfartyg. ("Passagerarfartygsdirektivet")

EG-direktiv 1998/41/EG ang. registrering av passagerare. Art. 5 ang. registrering av vissa personers särskilda behov, vård och hjälp i nödsituation.

EG-direktiv 2003/24/EG om ändring av direktiv 1998/18/EG. Art. 6b om säkerhetskrav för personer med nedsatt rörlighet. Ansluter till IMO MSC/Circ. 735 ovan. Direktivet medför ny nationell lagstiftning, vilken skall träda ikraft före 17 nov. 2004.

3.1.4. Närmare om Sjöfartsverkets kungörelse SJÖFS 1992:10

Sjöfartsverkets kungörelse med föreskrifter om handikappanpassning av passagerarfartyg, utkom 1992, och ersatte delar av Transportrådets föreskrifter från 1985 om handikappanpassad kollektivtrafik.

Kungörelsen påbjuder att passagerarfartyg i svensk inrikes trafik, som är inrättat för 100 eller flera passagerare och har kölsträckts 1960 eller senare eller genomgår större ombyggnad, skall handikappanpassas. Begränsningarna innebär att ett stort antal passagerarfartyg i Sverige inte omfattas av föreskrifterna.

- Passagerarfartyg i trafik mellan svensk och utländsk hamn omfattas inte.
- Passagerarfartyg avsedda för mindre än 100 passagerare omfattas inte.
- Passagerarfartyg byggda före 1960 och därefter ej ombyggda omfattas inte.

Antalsmässigt torde gruppen som inte omfattas av SJÖFS 1992:10 vara större än den som omfattas av den.

Bestämmelserna i föreskrifterna är summariska. Inga mått nämns utan lydelse som ”dörrar skall ha sådan bredd att rullstol obehindrat kan passera” och ”hinder av trösklar skall på lämpligt sätt elimineras” förekommer. Föreskrifterna är inte heller ”IT-anpassad”. Dagens IT-teknik möjliggör att t.ex. informationen ombord kan anpassas för personer med olika funktionsnedsättningar.

Behovet av anvisningar om exakta mått på handikappanpassningarna är stort. Genom att fastställa en standard, förslagsvis i form av råd och riktlinjer, kan dessa föreskrifter få ökad funktionalitet. Dessa råd och riktlinjer kan utgöra verkets komplettering till SJÖFS 1992:10. Se vidare avsnitt 2 ovan.

EG-direktivet 2003/24/EG om tillägg till ”passagerarfartygsdirektivet” (se ovan) kräver ny eller ändrad nationell lagstiftning som skall träda ikraft före 2004-11-17. Det är naturligt att uppdraget från regeringen enligt regleringsbrevet och från EG behandlas som ett enda uppdrag i det fortsatta arbetet.

3.1.5 Transportforskningsdelegationens handbok

1983 utkom dåvarande Transportforskningsdelegationen med skriften ”Handikappanpassning av skärgårdsbåtar – En handbok” (Tfd 1983:11). Det 36-sidiga häftet ger råd för hur en handikappanpassad skärgårdsbåt skall vara utformad. Häftet är utarbetat i samarbete med Sjöfartsverket. Det vänder sig till ägare av alla passagerarfartyg i skärgården, inte bara till dem som är avsedda för 100 eller fler passagerare. De råd och anvisningar som ges är i de flesta fall hållbara även idag, dock är informationsavsnittet tämligen inaktuellt p.g.a. ny teknik.

En uppdaterad version av detta häfte bör tas fram av Sjöfartsverket samt bör i första hand vara nätbaserad.

4. SJÖFARTSTERMINALER

Inom Sjöfartsverkets sektoransvar faller de terminaler, som betjänar sjöburen kollektivtrafik. Det finns idag ett 30-tal större terminaler, samt ett mindre antal skärgårdsterminaler. Sjöfartverket äger, liksom övriga trafikverk, rätt att utfärda speciella regler för handikappanpassning av de till sektorn hörande terminalerna. Denna rätt har verket ej utnyttjat. Därför gäller Boverkets Plan- och Bygglag för sjöfartsterminaler i allmänhet.

Plan- och bygglagen (PBL, SFS 1987:10) omfattar anvisningar för fysisk tillgänglighet till byggnader dit allmänheten har tillträde (17 kap. §21). I Boverkets byggregler finns tillämpningsregler till vissa bestämmelser i PBL. Dessa regler gäller vid ny- och tillbyggnad.

Som komplement till Boverkets byggregler har Handikappinstitutet och AB Svensk Byggtjänst givit ut boken "Bygg ikapp handikapp". Senaste utgåvan är från 2001. Boken innehåller exempel på lösningar som uppfyller krav i olika bestämmelser och är applicerbara på t.ex. sjöfartsterminaler.

Boverket har dessutom med stöd av PBL utfärdat tillämpningsföreskrifter till 17 kap. 21 a § angående enkelt avhjälpna hinder i befintliga publika lokaler och på befintliga allmänna platser. Dessa trädde ikraft den 1 december 2003.

Det är Sjöfartsverkets uppfattning att det idag inte behövs speciella regler för just sjöfartsterminaler. PBL är så utformad, att tillgänglighetsaspekten är tillfyllest också för dessa.

Arbetet med översyn och komplettering av sådana regler och anvisningar bör bedrivas av Boverket och Rikstrafiken i samverkan, givetvis i samråd med trafikverken och handikapporganisationerna.

Beträffande de mjuka delarna, såsom bokning och biljettköp, information, ledsagning, krav på bemötande etc. har Rikstrafiken i uppdrag att utforma förslag till standard för dessa.

5. DAGENS TILLSYNSVERKSAMHET

5.1 Tillsynsansvaret för passagerarfartyg

Tillsynsansvaret för svenska fartyg, inkl. passagerarfartyg, ligger på Sjöfartsinspektionen inom Sjöfartsverket. Sjöfartsinspektionen kontrollerar regelbundet, genom besök ombord, att fartygen uppfyller gällande regelverk. Främst berör dessa fartygens konstruktion, skick och säkerhetsanordningar, liksom rutiner vid nödsituationer. Handikappanpassningen kontrolleras med utgångspunkt från den gällande föreskriften (SJÖFS 1992:10).

En tillsynshandbok för inspektörer utarbetas inom Sjöfartsverket. I denna kommer bl.a. att finnas anvisningar för tillsyn av handikappanpassningsåtgärderna ombord.

5.2 Tillsynsansvar för kollektivtrafiken

Varken Sjöfartsinspektionen eller någon annan myndighet har något uppdrag att kontrollera att själva kollektivtrafiken till sjöss *fungerar* för de funktionshindrade. I jämförelse med att här införa ett tillsynsansvar, synes sektoransvaret vara ett effektivare och mer tilltalande medel för att uppnå ökad tillgänglighet i transportsystemet. I Sjöfartsverkets sektoransvar ingår att med mjuka styrmedel verka för förbättrad anpassning gentemot operatörer och andra aktörer inom systemet. Sektoransvaret ger upphov till ett lärande och är mer inriktat på att förändra attityder och värderingar vilket i flera sammanhang identifierats som den viktigaste faktorn för att uppnå förändringar i samhället.

Mot bakgrund av detta anser Sjöfartsverket inte att ett tillsynsansvar bör införas för att säkerställa god tillgänglighet för funktionshindrade i transportsystemet.

Trafikverken har vidare, tillsammans med Rikstrafiken, föreslagit att *transportsystemets användbarhet för funktionshindrade* skall mätas ur två olika aspekter, nämligen användarnas uppfattning och systemets egenskaper.

6. FÖRSLAG PÅ ÖVERSYN

All översyn av befintliga föreskrifter måste göras i ett helhetsperspektiv. Det kan t.ex. råda konflikt mellan önskemål om handikappanpassning och krav på sjösäkerhet. Säkerhetsaspekten går alltid före.

Vidare finns en reell begränsning i hur många funktionshindrade passagerare som kan medfölja ombord. Det är operatörens sak att avgöra hur många han är beredd att ta med ombord, utan att äventyra den totala säkerhetsbilden vid t.ex. en nödsituation. Med dagens besättningar finns det endast kapacitet till att bistå ett visst antal passagerare med särskilda behov. En mindre passagerarbåt kan ha 2 mans besättning, en befälhavare vid rodret och en däcksmän som sköter allt det praktiska ombord, inkl. att ta hand om passagerarna.

Det finns ett behov av översyn av gällande föreskrifter. Verket är dock i dagsläget inte berett att presentera reella förslag. Däremot uttrycks nedan ett antal frågeställningar.

6.1 Behov av översyn av sjöfartsspecifik lagstiftning

Översyn av SJÖFS 1992:10

En översyn av SJÖFS 1992:10 bör omfatta följande delar:

Fartyg som skall omfattas av föreskriften

Skall föreskriften omfatta även fartyg inrättade för mindre än 100 passagerare?

Skall den i så fall gälla endast nybyggda fartyg, eller kan man inkludera även de befintliga till en viss gräns?

Skall även svenska fartyg i internationell trafik inkluderas?

Fysisk utformning av fartygen

De utarbetade råden och riktlinjerna i verkets standard-uppdrag, föreslås i första hand utgöra kompletterande upplysningar till SJÖFS 1992:10, eller underlag till det vidare arbetet med sådana.

IT-anpassning

Verket föreslår att SJÖFS 1992:10 ses över vad gäller eventuella kompletteringar angående krav på informationssystem ombord, anpassad till IT-teknik

Sjöfartverket kommer under 2004 att arbeta vidare med dessa frågor.

SJÖFS 1992:15

Skall uppgifter om handikapp i samband med registrering av passagerare göras obligatorisk? Är detta att inkräkta på den personliga integriteten? Kan, som en medelväg, rederiet åläggas ställa frågan om eventuellt handikapp, medan det råder frivillighet för den resande att uppge sådant?

Ny nationell lagstiftning enligt EG-direktiv

Som nämnts ovan under punkt 2.3 kommer Sjöfartsverket att utfärda nationella bestämmelser i enlighet med EG-direktiv 2003/24/EG. Dessa skall träda ikraft före 17 nov. 2004.

6.2 Behov av översyn av trafikslagsövergripande lagstiftning

Förordningen om handkappanpassad kollektivtrafik (1980:398)

En viktig uppgift för sektormyndigheterna är att verka för att Riksdagens och Regeringens mål uppnås, vilket innebär att kollektivtrafiken senast år 2010 ska kunna användas av de flesta funktionshindrade. Målet är formulerat med utgångspunkt i lagen (1979:558) om handkappanpassad kollektivtrafik och förordningen (1980:398) om handkappanpassad kollektivtrafik och finns återgivet bl.a. i trafikverkens regleringsbrev.

De föreskrifter som finns idag om handkappanpassning av kollektivtrafik anger tekniska krav på färdmedel, byggnader mm. Dessa föreskrifter är utfärdade av trafikverken, Transportrådet och Boverket. Att de tekniska kraven är uppfyllda kontrolleras idag. Exempelvis kontrollerar Sjöfartsinspektionen att passagerarfartyg uppfyller de tekniska kraven på tillgänglighet.

För att trafiken skall vara användbar fordras emellertid inte enbart tillgängliga färdmedel utan också god information och service, tillgängliga terminaler och hållplatser m.m. Det är sådant som trafikverken genom sina resp. sektoransvar skall verka för.

Det saknas idag bestämmelser om att kollektivtrafiken ska kunna användas av personer med funktionshinder. Den som ansvarar för och den som

utövar kollektivtrafik bör också läggas ansvaret för att trafiken anpassas. I sin nuvarande lydelse säger §2 i förordningen om handkappanpassad kollektivtrafik att anpassningen ska ske i en takt som är "skälig" och med hänsyn till "de tekniska och ekonomiska förutsättningarna hos dem som utövar trafiken". Denna paragraf kan användas som stöd för att inte göra anpassningsåtgärder eftersom det går att hävda att de ekonomiska förutsättningarna inte finns.

Initiativ till ändringsförslag av förordningen om handkappanpassad kollektivtrafik (1980:398) kommer att tas av Vägverket, vilket i samråd med övriga trafikverk arbetat fram förslag till textlydelser.

Bilagor:

Relevanta sidor ur "Riktlinjer för personer med funktionshinder till trafiken i Västra Götaland"

- Bilaga 1: Terminaler: Sid. 47-48
- Bilaga 2: Fartyg: Sid. 100-138
- Bilaga 3: Skärgårdsbåt: Sid. 139-161
- Bilaga 4: Referenser: Sid. 22-23, 182-183

Tillgänglighet för resenärer med olika funktionshinder till terminal och hållplats för:

Tåg



Buss /spårvagn



Fartyg



Flyg



Terminaler och Hållplatser

Fortsättning - 7. Nivåskillnader

Riktlinje ramp:


Personer med olika funktionshinder skall självständigt och säkert kunna ta sig upp på, förflytta sig och ta sig ifrån rampen. Rampens utformning skall möjliggöra förflyttning med personligt stöd.

Standard/norm:



GRÖN

GUL

RÖD

	GRÖN	GUL	RÖD
7:5    	<p>Rampens lutning/längsfall är max 5% (1:20) och har en höjdskillnad på högst 0,5 m mellan minst 2 m långa vilplan.</p> <p>b,c</p>	<p>Rampens lutnings/längsfall är max 8 % (1:12) och har en höjdskillnad på högst 0,5 m mellan minst 2 m långa vilplan.</p> <p>a,b,c</p>	<p>Rampens lutning/längsfall är mer än 8 % (1:12) och har en höjdskillnad på högre än 0,5 m. Vilplan saknas eller är mindre än 2 m.</p>
7:6    	<p>Endast en ramp behövs för att utjämna höjdskillnaden.</p> <p>g</p>	<p>Två ramper i följd behövs för att utjämna höjdskillnaden. Ett 2 m långt vilplan finns mellan ramperna med högsta lutning/längsfall 2 %.</p>	<p>Fler än två ramper i följd och annan lyftanordning saknas. Vilplan kortare än 2 m eller med större lutning/längsfall än 2 %. Vilplan saknas.</p>
7:7    	<p>Rampen lutar inte i sidled - tvärfallet är 0%. Rampen har jämn, hård och halkfri beläggning.</p> <p>a,c</p>		<p>Ramp lutar i sidled. Ramp har beläggning av material som innebär halkrisk.</p>
7:8    	<p>Hela rampen är minst 1,30 m bred.</p> <p>c</p>	<p>Ramp är minst 1,10 m bred. Vid enstaka hinder tillåts 0,9 m.</p>	<p>Ramp är smalare än 1,10 m eller 0,9 m under längre sträcka.</p>

Terminaler och Hållplatser

<p>7:9</p> 	<p>Ramp är försedd med avåkningsskydd och räcken på båda sidor.</p> <p>a,b,c</p>	<p>Ramp är försedd med ett räcke och/eller begränsas av vägg/ar, avåkningsskydd finns om vägg saknas.</p>	<p>Ramp saknar räcken, begränsas inte av väggar, och avåkningsskydd saknas.</p>
<p>7:10</p> 	<p>Rampens början och slut har en 40-80 cm bred kännbar kontrastmarkering.</p> <p>b,c</p>	<p>Rampens början och slut är endast visuellt markerade.</p>	<p>Rampens början och slut saknar visuell och kännbar markering.</p>

- 7:5 BBR 3:123, BIH s 76 – 78, Förslag till föreskrifter och allmänna råd
- 7:7 BBR 8:22, BIH s 61, 77
- 7:8 BIH s 61, 79
- 7:9 BBR 8:232, Förslag till föreskrifter och allmänna råd, BIH s 79
- 7:10 Förslag till föreskrifter och allmänna råd, BIH s 79

Tillgänglighet för resenärer med olika funktionshinder till

Fartyg

Fartyg

1. Embarkering/debarkering

Riktlinje:

För personer med olika slags funktionshinder skall embarkering och debarkering ske självständigt, enkelt och säkert.

Plats på kaj och brygga för debarkering/embarkering skall tydligt markeras.

Nivåskillnader mellan kaj/brygga och fartygsdäck skall minimeras så att landgångars och rampers lutning blir så liten som möjligt

Standard/norm:

GRÖN

GUL

RÖD

	GRÖN	GUL	RÖD
1:1	Alla passagerare använder samma ramp eller landgång som är direkt lätt tillgängliga för personer med funktionshinder.	Assistans krävs för att personer med funktionshinder skall kunna ta sig ombord och iland.	Speciellt arrangemang eller särskild assistans krävs för att ta sig ombord och iland.
1:2	Landgångens minsta fria bredd är 90 cm.	Landgångens fria bredd är mindre än 90 cm.	Landgångens fria bredd är mindre än 90 cm.
1:3	Fritt passagemått på entrédörrar avsedda för allmänheten är minst 90 cm. a,c	Fritt passagemått på entrédörrar avsedda för allmänheten är minst 80 cm. a,c	Fritt passagemått på entrédörrar avsedda för allmänheten är mindre än 80 cm.
1:4	Kontrastmarkerad entrédörr eller karm. Glasdörr har markering 90 och 150 cm ovan golv. Entrén är belyst a,b,c	Avvikande färg markerar entrédörr eller karm. Glasdörr har endast en markering. Entrén är belyst c	Inga markeringar av entré- och/ eller glasdörrar med kontrast. Belysning saknas.
1:5	Landgångens lutning/ längsfall är max 1:20 och har en höjdskillnad på högst 0,5 m mellan minst 2 m långa vilplan. b,c	Landgångens lutning/ längsfall är max 1:12 och har en höjdskillnad på högst 0,5 m mellan minst 2 m långa vilplan. a,b	Landgångens lutning/ längsfall är mer än 1:12 och har en höjdskillnad på högre än 0,5 m. Vilplan saknas eller är mindre än 2 m.

Fartyg

1:6	Plan entré Svänggrumsyta utanför/ innanför entrédörr är plan och minst 2,3 x 2,3 m. Dörröppnare är placerad så att person i rullstol inte behöver backa. a,c	Plan entré Svänggrumsyta utanför/ innanför entrédörr är plan och minst 2,0 x 2,0 m. Dörröppnare är placerad så att person i rullstol inte behöver backa.	Plan entré Svänggrumsytan utanför/ innanför entrédörr lutar mer än 1 % och/eller är mindre än 2,0 x 2,0 m Dörröppnare är placerad så att person i rullstol behöver backa. anm.
-----	--	---	---

1. Embarkering / Debarkering

Förklaring förkortningar se sidan 138.

- 1:3 BBR 3:125; BIH s 90-91
- 1:4 BBR 3:123; 8:313, Förslag till föreskrifter och allmänna råd;
BIH s 94, 95, 151-153
- 1:5 BBR 3:123, Förslag till föreskrifter och allmänna råd,
BIH s 61-62, 76
- 1:6 BBR 3:123; BIH s 42-43, 55, 95

Anm.

- 1:6 BBR rekommenderar vändmått en cirkel med diametern 1,5 m med utgångspunkt eldriven rullstol för begränsad utomhusanvändning.

Fartyg

2. Ombordkörning och handikapparkeringsplats ombord

Riktlinje:

Vid ombordkörning på RoRo-däck skall fordonet uppställas och markeras före ombordkörning så att besättningen kan dirigera till handikapparkeringsplats ombord. Denna skall finnas i omedelbar anslutning till hiss som kan ta personer med funktionshinder upp till entrédäcket.

Standard/norm:

GRÖN

GUL

RÖD

	GRÖN	GUL	RÖD
2:1	Antalet handikapparkeringsplatser är minst två.	Det finns endast en handikapparkeringsplats.	Handikapparkeringsplatser saknas.
2:2	Handikapparkeringsplats erbjuder lätt tillgänglighet till hiss och entrédäck.	Handikapparkeringsplats erbjuder enklare hinder i form av trösklar etc och assistans krävs för att komma till entrédäcket.	Hiss saknas.
2:3	Alla handikapparkeringsplatser har handikappsymbol på däck och på skylt, samt markerade linjer på däck. b,c	Handikapparkeringsplatser har enbart handikappsymbol på skylt samt markerade linjer på däck. b	Handikapparkeringsplatser saknar skyltning och markerade linjer på däck.
2:4	Väl belysta handikapparkeringsplatser. b,c	Belysning finns, men är inte funktionell.	Särskild belysning saknas vid handikapparkeringsplatser.
2:5	Minsta bredd på enstaka handikapparkeringsplatser är 5 m. Minsta bredd på handikapparkeringsplatser i följd är 3,6 m med tillgång till fri yta. b,c	Minsta bredd på handikapparkeringsplatser är 3,6 m.	Mindre bredd på handikapparkeringsplatser än 3,6 m.
2:6	Utjämnad yta med däckbeläggning av asfalt etc. b,c		Ojämnheter i däckbeläggningen.

Fartyg

2. Ombordkörning och handikapparkeringsplats ombord

Förklaring förkortningar se sidan 138.

- 2:3 BIH s 60; Förslag till föreskrifter och allmänna råd
- 2:4 BIH s 60; Förslag till föreskrifter och allmänna råd
- 2:5 BIH s 59; Förslag till föreskrifter och allmänna råd
- 2:6 BIH s 63, Förslag till föreskrifter och allmänna råd

Fartyg

3. Entrédäck, passagerardäck

Riktlinje:

Personer med olika funktionshinder skall självständigt och säkert orientera sig och ta sig fram till reception, toaletter, kapprum, hissar och kunna vistas i passagerarutrymmet. Från entrédäcket skall övriga passagerardäck vara tillgängliga.

Den service som ges skall vara tillgänglig för personer med olika funktionshinder.

Standard/norm:

GRÖN

GUL

RÖD

	GRÖN	GUL	RÖD
3:1	Reception/informationsdisk är tydligt skyltad. Visuella och kännbara gång-/ledstråk leder dit. b,c	Receptionen är skyltad och väl synlig från entrén. Visuella och kännbara gång-/ledstråk saknas. c	Receptionen är inte skyltad och/eller det saknas visuella och kännbara gång-/ledstråk som leder dit.
3:2	Minst 1 m av receptionsdisken har nedsänkt höjd till 80 cm med utrymme under. Stol finns. c	Mindre än 1 m av receptionsdisken har nedsänkt höjd och/eller har nedsänkt höjd till mer än 80 cm men max 90 cm över golvet och saknar utrymme under. Stol finns.	Receptionsdisken saknar nedsänkt del och/eller den nedsänkta delen är högre än 90 cm över golvet och/eller inget utrymme under.
3:3	Receptionen är utrustad med texttelefon och personalen där kan använda den. c		Texttelefon saknas.
3:4	Receptionen är väl upplyst. Hörslinga finns. b,c		Reception har svag belysning och/eller hörslinga saknas.
3:5	Från reception/information finns visuellt markerade och kännbara ledstråk till hissar, toaletter och kapprum. b,c	Från reception/information leder gångstråk med släta väggytor alternativt ledstång som är följbara. Inga allmänna dörrar öppnas mot entréhallen.	Inga visuella eller kännbara ledstråk eller släta väggytor som är följbara leder från reception/information.

Fartyg

3:6	<p>Infällda dörmattor/ skrapgaller finns för att undvika snubbelrisk. Inredning/lösa föremål är placerade utanför gångstråk.</p> <p>a,b,c</p>		<p>Lösa mattor på golven, lösa föremål i gångstråk.</p>
3:7	<p>Jämna, plana och halkfria ytor utan trappor eller enstaka trappsteg.</p> <p>a,c</p>	<p>Oväntade nivåskillnader och förändringar som finns i ytmaterialets egenskaper är tydligt markerade.</p>	<p>Oväntade nivåskillnader och förändringar i ytmaterialets egenskaper är inte markerade.</p>
3:8	<p>Samtliga dörrar i entréhall har kontrasterande dörrblad alt karm. Stora glasrutor och glasdörrar är kontrastmarkerade 0,9 m och 1,5 m ovan golv. Entrén är belyst.</p> <p>a,b,c</p>	<p>Enbart korridor- och hiss dörrar i entréhall är markerade med avvikande färg på dörrblad alt karm. Stora glasrutor och glasdörrar är kontrastmarkerade.</p>	<p>Kontrastmarkering av utgångar och hissar och/eller av stora glasrutor och glasdörrar saknas.</p>
3:9	<p>Sittplatser finns. De är stadiga med rygg- och armstöd. Sitthöjd 0,5 m, sitsen lutar ej bakåt, armstödshöjden är 0,7 m.</p> <p>c</p>	<p>Sittplatser är stadiga, har ryggstöd, men inte armstöd. Sitthöjd 0,5 m.</p>	<p>Sittplatser är ostadiga och/eller har lägre sitthöjd än 0,5 och/eller saknar armstöd.</p>
3:10	<p>Fritt passagemått på entrédörrar är minst 90 cm</p> <p>a,c</p>	<p>Fritt passagemått på entrédörrar är minst 80 cm.</p> <p>a,c</p>	<p>Fritt passagemått på entrédörrar är mindre än 80 cm.</p>

Fartyg

3:11	<p>Entrédörrar avsedda för allmänheten har automatiska skjutdörrar och är försedda med klämskydd. Ej karuselldörr/roterdörr.</p> <p style="text-align: right;">a,c</p>	<p>Entréer avsedda för allmänheten har dörröppnare. Dörröppnare placerade med underkant 0,8 och överkant 1,10 m över mark/golv, och 1,0 m från hörn eller dörrframkant. Passagetid minst 25 sek. Vid slagdörr är slagområdet kontrastmarkerat samt taktilt markerat.</p> <p style="text-align: right;">a,b,c</p>	<p>Inga entrédörrar öppnas automatiskt eller med automatisk dörröppnare eller endast karuselldörr/roterdörr.</p>
3:12	<p><u>Plan entré</u> Svänggrumsyta utanför/innanför entrédörr är plan och minst 2,3 x 2,3 m. Dörröppnare är placerad så att person i rullstol inte behöver backa.</p> <p style="text-align: right;">a,c</p>	<p>Svänggrumsyta utanför/innanför entrédörr är plan och minst 2,0 x 2,0 m. Dörröppnare är placerad så att person i rullstol inte behöver backa.</p>	<p><u>Plan entré</u> Svänggrumsytan utanför/innanför entrédörr lutar mer än 1 % och/eller är mindre än 2,0 x 2,0 m Dörröppnare är placerad så att person i rullstol behöver backa.</p> <p style="text-align: right;">anm.</p>
3:13	<p><u>Vid ramp</u> Svänggrumsyta utanför entrédörr är plan och 2,7 m bred x 2,0 m djup (om trappa framför dörr krävs större djup). Dörröppnare placerad så att person i rullstol inte behöver backa.</p> <p style="text-align: right;">a,c</p>	<p><u>Vid ramp</u> Svänggrumsyta utanför entrédörr lutar högst 1 % och är 2,3 m bred x 2,0 m djup (om trappa framför dörr krävs större djup). Dörröppnare placerad så att person i rullstol inte behöver backa.</p>	<p><u>Vid ramp</u> Svänggrumsyta utanför entrédörr lutar mer än 1 % och/eller är mindre än 2,3 m bred x 2,0 m djup. Dörröppnare placerad så att person i rullstol behöver backa.</p>
3:14	<p>Nivåskillnad inkl. avfasad tröskel max 10 mm, inga trappsteg.</p>	<p>Nivåskillnad inkl. avfasad tröskel max 25 mm, inga trappsteg alt ramp.</p> <p style="text-align: right;">b,c</p>	<p>Nivåskillnad inkl. tröskel över 25 mm, trappor.</p>
3:15	<p>Rökning är ej tillåten eller sker på särskild, anvisad plats i syfte att undvika oönskad exponering för tobaksrök.</p> <p style="text-align: right;">c</p>		<p>Inga anvisade platser för rökning finns i syfte att undvika oönskad exponering för tobaksrök.</p>

Fartyg

3:16	Entréer avsedda för allmänheten är tillgängliga för personer med funktionshinder.	Huvudentrén är inte tillgänglig för personer med funktionshinder. Övriga entréer avsedda för allmänheten eller sidoentré med omedelbar anslutning till entréhall är tillgänglig.	Endast ingång på baksida är tillgänglig för personer med funktionshinder eller via besvärande omväg.
------	---	--	--

3. Entrédäck /passagerardäck

Förklaring förkortningar se sidan 138.

- 3:1 Förslag till föreskrifter och allmänna råd, BIH s 71, 167
- 3:2 BIH s 167
- 3:3 BIH s 117
- 3:4 Förslag till föreskrifter och allmänna råd, BIH s 168-169
- 3:5 Förslag till föreskrifter och allmänna råd, BIH s 71
- 3:6 BBR 8:22, Förslag till föreskrifter och allmänna råd, BIH s 71
- 3:7 BBR 8:22, BIH s 71
- 3:8 BBR 8:313, Förslag till föreskrifter och allmänna råd, BIH s 73, 152-153, 246 - 247
- 3:9 BIH 164 – 165
- 3:10 BBR 3:125; BIH s 90-91
- 3:11 BBR 3:125; Förslag till föreskrifter och allmänna råd, BIH s 93
- 3:12 BBR 3:123; BIH s 42-43, 55, 95
- 3:13 BBR 3:123; BIH s 42-43, 78;
- 3:14 Förslag till föreskrifter och allmänna råd, BIH s 96
- 3:15 BIH s 18, 246
- 3:16 BIH s 53

Anm.

- 3:12 BBR rekommenderar vändmått en cirkel med diametern 1,5 m med utgångspunkt eldriven rullstol för begränsad utomhusanvändning.

Fartyg

4. Miljöförhållanden

Riktlinje:

Personer med olika funktionshinder skall kunna vistas ombord utan att förorsakas lidande eller att funktionshindret förvärras så att hinder för delaktighet uppstår.

Standard/norm:

GRÖN

GUL

RÖD

	GRÖN	GUL	RÖD
4:1	Passagerarutrymmena har bra ljudmiljö / akustik med hänsyn taget till användningen.		Passagerarutrymmena har dålig ljudmiljö / akustik. Höga ljudnivåer från fartyget, störande buller från intilliggande utrymmen eller maskiner och utrustning.
4:2	Konstant, jämn och bländfri allmänbelysning med avskärmat ljus som kommer uppifrån. a,b,c		Svag, ojämn eller bländande allmänbelysning eller belysning som släcks efter ett visst tidsintervall.
4:3	Bländande dagsljus från fönster kan skärmass av. b,c		Bländande dagsljus från fönster kan ej skärmass av.
4:4	Byggnadsmaterial och inventarier är av beprövat material och avger inte hälsofarliga ämnen. a,c		Byggnadsmaterial och inventarier avger hälsofarliga ämnen.
4:5	Ventilationssystemet har ett kontinuerligt luftflöde tillfredsställande anpassat till antal personer i byggnaden samt avseende hög- och lågfrekvent buller. a,c		Ventilationssystemet har inget kontinuerligt luftflöde och är inte anpassat till antal personer i byggnaden samt avseende hög- o. lågfrekvent buller.
4:6	Luftintag är placerade så att luftföroreningar påverkar den inre miljön så lite som möjlig. a,c		Luftintag placerade så att luftföroreningar påverkar den inre miljön.

Fartyg

4:7	Inventarier/inredningsdetaljer har ej material av nickel eller djurepitel. c,d		Inventarier/inredningsdetaljer har material av nickel och djurepitel.
4:8	Textilier av material, som ej avger hälsofarliga ämnen, är tvättbara. c,d		Textilier som avger hälsofarliga ämnen, ej tvättbara.
4:9	Det finns inga heltäckningsmattor ombord. c,d,g	Det finns heltäckningsmattor, men inte i korridorer, sammanträdesrum, kapprum och andra allmänna utrymmen.	Heltäckningsmattor i korridorer och/eller i sammanträdesrum och/eller i kapprum och/eller i andra allmänna utrymmen.
4:10	Byggnadens allmänna delar, har lättstädade miljöer. c		Byggnadens allmänna delar har skrymslen och vrår som är svårstädade.
4:11	Dammsugare har "allergifilter" för lågt partikelutsläpp i utblåsningsluft. d		Dammsugare saknar "allergifilter" och avger stora mängder partiklar i utblåsningsluften.
4:12	De rengöringsmedel som används är milda hud- och allergivänliga. d		De rengöringsmedel som används är starka och avger ämnen som kan vara allergiframkallande.
4:13	Lokalerna har ändamålsenlig färgsättning och inredning baserad på vetenskap och erfarenhet. c		Färgsättningen baseras inte på vetenskap och erfarenhet.

Fartyg

4. Miljöförhållanden

Förklaring förkortningar se sidan 138.

- 4:2 BBR 6:32, 8:21; Förslag till föreskrifter och allmänna råd, BIH, s 248-253
- 4:3 Förslag till föreskrifter och allmänna råd, BIH, s 71, 246-247
- 4:4 BBR 6:221; BIH, s 145-151
- 4:5 BBR 6:23; BIH, s 244-246
- 4:6 BBR 6:23; BIH, s 245
- 4:7 BIH, s 146, 151, 165, Astma och allergiförbundet
- 4:8 BIH, s 150, 16, Astma och allergiförbundet
- 4:9 BIH s 150, Socialstyrelsens rekommendation om begränsning av användningen av heltäckande textilmattor i vissa lokaler, SOSFS 1979:91(M), Astma och allergiförbundet
- 4:10 BIH s 146, 149, Astma och allergiförbundet
- 4:11 Astma och allergiförbundet
- 4:12 Astma och allergiförbundet
- 4:13 BIH s 74, 151-154

Fartyg

5. Information - utformning och placering

Riktlinje:

Personer med olika funktionshinder skall, där funktionshindret ej omöjliggör självständigt och enkelt kunna ta del av informationen och kunna använda sig av den.

Standard/norm:

GRÖN

GUL

RÖD

	GRÖN	GUL	RÖD
5:1	Skyltinformationen är utformad med kombinerad text och pictogram. b,c	Skyltinformationen är till mer än 50% utformad med kombinerad text och pictogram.	Skyltinformationen är till mindre än 50% utformad med kombinerad text och pictogram.
5:2	Skyltar som kan läsas på nära håll kan även läsas taktilt. b,c	Skyltar som kan läsas på nära håll kan även läsas taktilt.	Skyltar som kan läsas på nära håll kan inte läsas taktilt.
5:3	Skyltar inom samma skyltsystem har lika utformning och konsekvent placering. Inga skyltar på dörrblad. b,c	Mer än 50 % av skyltarna är utformade enligt ett logiskt system och är konsekvent placerade. Inga skyltar på dörrblad.	Mindre än 50 % av skyltarna är utformade enligt ett logiskt system och är konsekvent placerade. Skyltar på dörrblad.
5:4	Det finns kompletterande skyltar till de skyltar som är placerade högt, som kan läsas på kort avstånd. De är placerade 140 – 160 cm över golv och går att komma nära intill och kan läsas taktilt. b,c		Det saknas kompletterande skyltar som kan läsas på kort avstånd, som är lätta att komma intill och/eller kan läsas taktilt.
5:5	Skylttextens storlek är 18 mm per meter beräknat läsavstånd. Bokstäver i enkelt typsnitt. c	Skylttextens storlek är 15 mm per meter beräknat läsavstånd. Bokstäver i enkelt typsnitt.	Skylttextens storlek är mindre än 15mm per meter beräknat läsavstånd. Bokstäver med klackar, hårstreck eller i kursiv stil.

Fartyg

5:6	<p>Skylltar med färg-kombinationen svart/vitt för bästa läsbarhet med undantag för standardiserade skyltar.</p> <p>a,b,c</p>	<p>Skylltar med kombination av ljus och mörk färg.</p>	<p>Skylltar med färgkombinationerna rött/grönt, orange/brunt och blått/grönt.</p>
5:7	<p>Alla skyltar är väl belysta med ej bländande ljussättning.</p> <p>a,b,c</p>	<p>Huvudskyltar är väl belysta ovanifrån med ej bländande ljussättning.</p>	<p>Inga skyltar i byggnaden är väl belysta.</p>
5:8	<p>Orienterande vägledning ges i form av lika färgsättning av skyltar, gång-/ledstråk till olika våningsplan/avdelningar.</p> <p>c</p>		<p>Ingen orienterande vägledning via konsekvent färgsättning.</p>
5:9	<p>Skylltning hänvisar till aktiviteter inne i byggnaden.</p> <p>b,c</p>		<p>Ofullständig skyltning till aktiviteter inne i byggnaden.</p>
5:10	<p>Trafikinforation ombord ges visuellt och verbalt.</p> <p>c</p>	<p>Trafikinforation ges antingen visuellt eller verbalt.</p>	<p>Såväl visuell som verbal trafikinformation saknas.</p>
5:11	<p>Trafikinforation via högtalare ligger ljudmässigt ca 10- 15 dB(A) högre än bakgrundsnivån.</p>	<p>Avgångsutrop via högtalare görs och ligger ljudmässigt ca 5-10 dB(A) högre än bakgrundsnivån</p>	<p>Avgångsutrop via högtalare saknas.</p>
5:12	<p>Trafikinforation föregås av akustisk (max 75 dB(A)) och optisk lystringssignal.</p> <p>c</p>	<p>Trafikinforation föregås av akustisk (max 75 dB(A)) eller optisk lystringssignal</p>	<p>Trafikinforation ges utan lystringssignal.</p>
5:13	<p>Brandlarmet är visuellt och auditivt.</p> <p>c</p>		<p>Brandlarmet är endast auditivt eller visuellt.</p>

Fartyg

5. Information – utformning och placering

Förklaring förkortningar se sidan 138.

- 5:1 BIH s 155, 158; Förslag till föreskrifter och allmänna råd
- 5:2 BIH s 157-160; Förslag till föreskrifter och allmänna råd
- 5:3 BIH s 157-158, Förslag till föreskrifter och allmänna råd
- 5:4 BIH s 157-160; Förslag till föreskrifter och allmänna råd
- 5:5 BIH s 159
- 5:6 BBR 8:311; BIH s 160; Förslag till föreskrifter och allmänna råd
- 5:7 BBR 8:311; BIH s 161; Förslag till föreskrifter och allmänna råd
- 5.8 BIH s 156
- 5:9 BIH s 156; Förslag till föreskrifter och allmänna råd
- 5:10 BIH s 155
- 5:12 BIH s 155
- 5:13 BIH s 243

Fartyg

6. Hissar

Riktlinje:

Personer med olika funktionshinder skall självständigt kunna utnyttja hissens funktioner på ett tryggt och säkert sätt. Assistent / anhörig skall kunna åka med i hissen.

Standard/norm:

GRÖN

GUL

RÖD

	GRÖN	GUL	RÖD
6:1	Dörrblad alt karm kontrasterar mot vägg. b,c	Dörrblad alt karm i avvikande färg.	Dörr/karm saknar avvikande färgsättning.
6:2	Fritt passagemått dörr minst 90 cm. a	Fritt passagemått dörr minst 80 cm. a,c	Fritt passagemått dörr mindre än 80 cm.
6:3	Automatiska skjutdörrar som kan spärras i öppet läge och är försedda med klämskydd. c	Slagdörr som är försedd med dörröppnare som är placerad med underkant 80 och överkant 110 cm över mark/golv. Person i rullstol behöver inte backa. Passagetid minst 25 sek. Slagområdet kontrastmarkerat på golv. c	Dörren saknar automatisk öppning.
6:4	En hiss eller flera med korgmått minst 1,4 x 2,0 m. a,c	En hiss eller flera med korgmått minst 1,1 x 2,1 m. a,c	Ingen hiss tillgodoser måtten minst 1,4 x 2,0 m eller minst 1,1 x 2,1 m.
6:5	Manöverpanel placerad på långsida minst 100 cm från innerhörn, knapprader lägst 80 och högst 90 cm över golv. c	Manöverpanel placerad på långsida minst 70 cm från innerhörn, knapprader lägst 90 och högst 120 cm över golv. b,c	Manöverpanel placerad på långsida mindre än 70 cm från innerhörn, nedre knapprader högre än 90 cm och övre högre än 12 cm över golv.

Fartyg

6:6	<p>Manöverpanel är väl belyst och utvinklad från vägg med horisontella knapp-rader, lättmanövrerade upphöjda knappar minst 25 mm i diameter, siffror i upphöjd relief och punktskrift.</p> <p style="text-align: right;">b,c</p>	<p>Manöverpanel är utvinklad eller belyst och/eller har lättmanövrerade upphöjda knappar minst 15 mm i diameter och siffror i upphöjd relief.</p> <p style="text-align: right;">b,c</p>	<p>Manöverpanel är varken utvinklad eller belyst och/eller har touchknappar alternativt knappar mindre än 15 mm utan upphöjd relief eller punktskrift.</p>
6:7	<p>Ledstång ca 90 cm från golv längs båda långsidor.</p> <p style="text-align: right;">c</p>	<p>Ledstång på ena långsidan där manöverpanel finns.</p> <p style="text-align: right;">c</p>	<p>Ledstänger saknas.</p>
6:8	<p>Akustiskt tal och optisk signal som informerar om våningsplan och verksamheter.</p> <p style="text-align: right;">a,b,c</p>	<p>Akustisk eller optisk signal som informerar om våningsplan och verksamheter.</p>	<p>Inga akustiska och optiska signaler eller akustiskt tal anger våningsplan och verksamheter.</p>
6:9	<p>Hissen stannar alltid i nivå med däck.</p> <p style="text-align: right;">c</p>		<p>Nivåskillnader mellan hiss och däck förekommer.</p>
6:10	<p>För att förebygga nedstörtningrisk när rullstol backar ut från hiss är dörren inte placerad mitt emot nedåtgående trappa.</p> <p style="text-align: right;">c</p>	<p>Hissdörr mittemot nedåtgående trappa, men trappan väl markerad och har säkerhetsanordning.</p>	<p>Hissdörr mittemot nedåtgående trappa utan markering och/eller säkerhetsanordning</p>
6:11	<p>Svänggrumsyta framför hiss på varje våningsplan trappavsats 2,3 x 2,3 m.</p> <p style="text-align: right;">a,c</p>	<p>Svänggrumsyta framför hiss på varje våningsplan/ trappavsats 2,0 x 2,0 m .</p>	<p>Svänggrumsyta framför hiss på något våningsplan/ trappavsats mindre än 2,0 x 2,0 m.</p> <p style="text-align: right;">anm.</p>
6:12	<p>Uppfällbar sittplats, höjd 50 cm finns i hiss.</p> <p style="text-align: right;">c</p>		<p>Ingen sittplats finns.</p>
6:13	<p>Nödtelefon/larm finns kopplade till dygnet runt bemanning.</p> <p style="text-align: right;">c</p>		<p>Nödtelefon/larm endast kopplade till på dagtid bemannad reception eller dylikt.</p>

Fartyg

6:14	Nödtelefon/larm placerade vid manöverpanel och speciellt markerade kännbart och visuellt. c		Nödtelefon/larm är inte placerade vid manöverpanel eller speciellt markerade kännbart och visuellt.
6:15	Larminstruktion på lättläst svenska och punktskrift. b		Instruktionen är inte på lättläst svenska eller kompletterad med punktskrift.
6:16	Vid larm ges akustisk och visuell bekräftelse. b		Vid larm enbart akustisk eller visuell bekräftelse.

6. Hissar

Förklaring förkortningar se sidan 138.

- 6:1 Förslag till föreskrifter och allmänna råd, BIH s 88, 152 - 153
- 6:2 BBR 3:125, BIH s 90 - 91
- 6:3 BIH s 86, 93, 99
- 6:4 BBR 3:124, BIH s 85
- 6:5 Förslag till föreskrifter och allmänna råd, BIH s 87
- 6:6 Förslag till föreskrifter och allmänna råd, BIH s 87
- 6:7 BIH s 86, 261
- 6:8 BBR 3:124, Förslag till föreskrifter och allmänna råd, BIH s 88
- 6:9 BIH s 88
- 6:10 BIH s 86
- 6:11 BBR 3:123; BIH s 43, 55
- 6:12 BIH s 88
- 6:13 Förslag till tillämpningsbestämmelser kap 2 2 §, BIH s 108
- 6:14 BIH s 88
- 6:15 Förslag till föreskrifter och allmänna råd
- 6:16 Förslag till föreskrifter och allmänna råd

Anm.

- 6:11 BBR rekommenderar vändmått en cirkel med diametern 1,5 m med utgångspunkt eldriven rullstol för begränsad utomhusanvändning.

Fartyg

7. Trappor

Riktlinje:

Personer med olika funktionshinder skall, där funktionshindret ej omöjliggör, självständigt och säkert kunna förflytta sig i och intill trappan. Trappans utformning skall även möjliggöra förflyttning med personligt stöd.

Standard/norm:

GRÖN

GUL

RÖD

7:1	Raka trapplopp, minsta bredd 120 cm med greppvänlig ledstång på båda sidor om trappan som sträcker sig 30 cm förbi översta och nedersta trappsteget och/eller markering där räcket tar slut. a,b,c	Svängda trapplopp, minsta bredd 120 cm med greppvänlig ledstång på båda sidor eller raka trapplopp med ledstång på ena sidan. Ledstänger slutar tvärt utan markering vid trappslut.	Svängda trappor, bredd mindre än 120 cm med ledstång på ena sidan eller raka trappor utan ledstänger.
7:2	Jämna halkfria trappsteg, stegdjup ca 30 cm, steghöjd ca 15 cm. Inga utstickande plansteg finns. För trappa med fler än 18 trappsteg finns vilplan. c	Jämna halkfria trappsteg, stegdjup minst 25 cm, steghöjd max 20 cm. Sättsteg finns. Utstickande plansteg finns men de är inte besvärande. För trappa med fler än 18 trappsteg finns vilplan. a	Trappor med mindre stegdjup än 25 cm och /eller steghöjd större än 20 cm. Utstickande plansteg som är besvärande. Trappor som saknar sättsteg. Halkrisk. Trappor med fler än 18 trappsteg utan vilplan.
7:3	På nedersta trappsteget och plansteget finns kontrastmarkering. På övre plansteget skall markeringen ha samma bredd som plansteget. Nedersta trappsteget skall vara markerat i sin fulla bredd. Övriga trappsteg har smal kontrastmarkering.	Kontrastmarkering av trappsteg i trappans början och slut. b,c	Omarkerade trappsteg.

Fartyg

7:4	Vid fribärande trappor är utrymmet under trappan inbyggt eller avskärmat längs trappans sida. a,c	Fribärande trappor med någon form av skydd längs sidorna, visuellt och kännbart som markerar upptill och nedtill. c	Fribärande trappor utan skydd.
7:5	Trappor i korridorer och gångstråk är placerade vinkelrätt mot gångriktning. Trappan är väl markerad och har säkerhetsanordning. c	Trappor i korridorer och gångstråk är placerade i gångriktningen. Trappan är väl markerad och har säkerhetsanordning.	Trappor i korridorer och gångstråk är placerade i gångriktningen. Trappan saknar markering och säkerhetsanordning.
7:6	Skyltar med siffra i relief som anger däckspan finns på båda sidor där ledstång slutar. b,c	Skyltar med siffra i relief som anger däckspan saknas.	Skyltar som anger däckspan saknas
7:7	Utskjutande eller svårupptäckta hinder finns inte i trappan. a,b,c		Utskjutande eller svårupptäckta hinder finns i trappan.

7. Trappor

Förklaring förkortningar se sidan 138.

- 7:1 BBR 8:232, Förslag till föreskrifter och allmänna råd BIH s 82
- 7:2 BBR 8:232, BIH s 81
- 7:3 Förslag till föreskrifter och allmänna råd, BIH s 81
- 7:4 BBR 8:311, BIH s 82, 263
- 7:5 BIH s 74
- 7:6 Förslag till föreskrifter och allmänna råd, BIH s 84
- 7:7 BBR 8:311, Förslag till föreskrifter och allmänna råd, BIH s 263

Fartyg

8. Ramper

Riktlinje:

Personer med olika funktionshinder skall självständigt och säkert kunna ta sig upp på, förflytta sig och ta sig ifrån ramp. Rampens utformning skall möjliggöra förflyttning med personligt stöd.

Standard/norm:

GRÖN

GUL

RÖD

	GRÖN	GUL	RÖD
8:1	Ramp är permanent.		Löstagbar/flyttbar ramp.
8:2	Rampens lutning/längsfall är max 1:20. och har en höjdskillnad på högst 0,5 m mellan minst 2 m långa vilplan. b,c	Rampens lutning/längsfall är max 1:12 och har en höjdskillnad på högst 0,5 m mellan minst 2 m långa vilplan. a,b,c	Rampens lutning/längsfall är mer än 1:12 och har en höjdskillnad på högre än 0,5 m. Vilplan saknas eller är mindre än 2 m.
8:3	Endast en ramp behövs för att utjämna höjdskillnaden.	Två ramper i följd behövs för att utjämna höjdskillnaden. Ett 2 m långt vilplan finns mellan ramperna med högsta lutning/längsfall 2 %.	Fler än två ramper i följd och annan lyftanordning saknas. Vilplan kortare än 2 m eller med större lutning/längsfall än 2 %. Vilplan saknas.
8:4	Rampen lutar inte i sidled - tvärfallet är 0%. Rampen har jämn, hård och halkfri beläggning. a,c		Ramp lutar i sidled. Ramp har beläggning av material som innebär halkrisk.
8:5	Hela rampen är minst 1,30 m bred. c	Ramp är minst 1,10 m bred. Vid enstaka hinder tillåts 0,9 m.	Ramp är smalare än 1,10 m eller 0,9 m under längre sträcka.
8:6	Ramp är försedd med avåkningsskydd och räcken på båda sidor. a,b,c	Ramp är försedd med ett räcke och/eller begränsas av vägg/ar, avåkningsskydd finns om vägg saknas.	Ramp saknar räcken, begränsas inte av väggar, och avåkningsskydd saknas.

Fartyg

8:7	Rampens början och slut har en 40 –80 cm bred kännbar kontrastmarkering. b,c	Rampens början och slut är endast visuellt markerade.	Rampens början och slut saknar visuell och kännbar markering.
-----	---	---	---

8 Ramper

Förklaring förkortningar se sidan 138.

8:2 BBR 3:123, BIH s 76 – 78, Förslag till föreskrifter och allmänna råd

8:4 BBR 8:22, BIH s 61, 77

8:5 BIH s 61, 79

8:6 BBR 8:232, Förslag till föreskrifter och allmänna råd, BIH s 79

8:7 Förslag till föreskrifter och allmänna råd, BIH s 79

Fartyg

9. Handikapphytt

Riktlinje:

Personer med olika funktionshinder skall kunna utnyttja alla passagerarhyttens funktioner på samma villkor som andra besökare.

Personer i rullstol eller med rollator skall kunna utnyttja den speciellt utformade passagerarhyttens alla funktioner på samma villkor som andra passagerare i.

Standard/norm:

GRÖN

GUL

RÖD

	GRÖN	GUL	RÖD
9:1	Hytt speciellt utformad för personer i rullstol eller med rollator är placerad i omedelbar anslutning till hiss, entrédäck, reception etc. Fri golvyta minst 2,3 x 2,3 m.	Hytt speciellt utformad för personer i rullstol eller med rollator är placerad i anslutning till hiss, entrédäck, reception etc . Fri golvyta minst 2,0 x 2,0 m.	Hytt speciellt utformad för personer i rullstol eller med rollator är ej placerad i anslutning till hiss, entrédäck, reception etc. Fri golvyta mindre än 2,0 x 2,0 m.
9:2	Det finns 1 hytt per 40:e hytt speciellt utformad för personer i rullstol eller med rollator.	Det finns minst 1 hytt per 80:e hytt speciellt utformad för personer i rullstol eller med rollator.	Det finns mindre än 1 hytt per 80:e hytt speciellt utformad för personer i rullstol eller med rollator.
9:3	Minst 1 hytt per 40:e hytt har hygienrum utformat i enlighet med standard/norm för toalett speciellt utformad för person i rullstol avsnitt 10 kompletterad med dusch.	Minst 1 hytt per 80:e hytt har hygienrum utformat i enlighet med standard/norm för toalett speciellt utformad för person i rullstol avsnitt 10 kompletterad med dusch.	Ingen hytt har hygienrum utformat i enlighet med standard/ norm för toalett speciellt utformad för person i rullstol avsnitt 10 kompletterad med dusch.
9:4	Hytter speciellt utformade för personer i rullstol eller med rollator har installerad taklyft med skena från säng till toalett. Lyftaggregat finns att tillgå i reception.		Hytter speciellt utformade för personer i rullstol eller med rollator har ingen taklyft.

Fartyg

9:5	I hytter speciellt utformade för personer i rullstol eller med rollator är höjden på kojén 50 cm.	I hytter speciellt utformade för personer i rullstol eller med rollator är höjden på kojén minst 45 cm.	I hytter speciellt utformade för personer i rullstol eller med rollator är höjden på kojén lägre än 45 cm.
9:6	I hytter speciellt utformade för personer i rullstol eller med rollator är fri dörrpassage till hytt minst 90 cm.	I hytter speciellt utformade för personer i rullstol eller med rollator är fri dörrpassage till hytt minst 80 cm.	I hytter speciellt utformade för personer i rullstol eller med rollator är fri dörrpassage mindre än 80 cm.
9:7	I hytter speciellt utformade för personer i rullstol eller med rollator är nivåskillnad inkl. avfasad tröskel max 10 mm, inga trappsteg.	I hytter speciellt utformade för personer i rullstol eller med rollator är nivåskillnad inkl. avfasad tröskel max 25 mm, inga trappsteg alt ramp.	I hytter speciellt utformade för personer i rullstol eller med rollator är nivåskillnad inkl. tröskel över 25 mm, trappor.
9:8	I hytter speciellt utformade för personer i rullstol eller med rollator är låsanordning till hytt dörr placerad 80 cm till max 90 cm över golv.	I hytter speciellt utformade för personer i rullstol eller med rollator är låsanordning till hytt dörr placerad högre än 90 cm och max 110 cm över golv.	I hytter speciellt utformade för personer i rullstol eller med rollator är låsanordning till hytt dörr placerad mer än 110 cm över golv.
Alla hytter:			
9:10	Duschplatsen är avgränsad med mjuk list.		Duschplatsen är avgränsad med kant eller nivåskillnad.
9:11	Flyttbar duschpall med sitthöjd ca 50 cm över golv finns.	Duschpall med sitthöjd < 50 cm över golv finns.	Ingen duschpall finns.
9:12	Stödhandtag minst 60 cm långt och placerad ca 80 cm över golv.	Stödhandtag minst 30 cm långt och placerad max 90 cm över golv.	Stödhandtag saknas eller är mindre än 30 cm långt och placerad högre än 90 cm över golv.

Fartyg

9:13	Duscharmaturen består av termostatreglerad engreppsblandare samt handdusch.	Duscharmaturen består av engreppsblandare samt handdusch.	Ingen handdusch. Endast drag- eller tryckomkopplare till dusch finns.
9:14	Hela kapphyllan/alla klädkrokar är placerad/-e högst 120 cm över golv.		Hela kapphyllan/alla klädkrokar är placerad/-e högre än 120 cm över golv.
9:15	Kapphyllor har skyddande gavlar ner till golvet samt kontrastmarkerade kanter.	Kapphyllor som skjuter ut från väggen är tydligt markerade i kontrast.	Kapphyllor skjuter ut från väggen utan markering.
9:16	Finns spegel för helfigur är den placerad med underkant 30 cm och överkant 200 cm, för halvfigur underkant 90 cm och överkant 200 cm över golv.		Spegel finns, men endast för stående.
9:17	Det finns minst en stadig sittplats med ryggstöd, sitthöjd 50 cm och med armstöd höjd 70 cm.	Sittplats är stadig med sitthöjd 50 cm, har ryggstöd men saknar armstöd.	Sittplats är ostadig och har lägre höjd än 50 cm och saknar rygg- och armstöd.
9:18	God allmänbelysning kompletteras med punktbelysning vid säng och sittplats.		Dålig allmänbelysning och ingen punktbelysning vid säng och sittplats.
9:19	Eluttag för utlåningsbar vibrator är kopplad till väckarklocka och brandlarm.		Inget eluttag för utlåningsbar vibrator är kopplad till väckarklocka och brandlarm.

Fartyg

9:20	Alla manöverorgan samt handtag är kontrastmarkerade och placerade 80 - 90 cm över golv.	Alla manöverorgan samt handtag är kontrastmarkerade och placerade högre än 90 cm och max 110 cm över golv.	Manöverorgan samt handtag är inte kontrastmarkerade och placerade högre än 110 cm över golv.
9:21	Information om manöverorgan, hyttnummer samt övrig information är utformade i enlighet med avsnitt 5.		
9:22	Miljöstandard/norm se avsnitt 4.		
9:23	Nödtelefon/larm finns kopplade till dygnet runt bemanning.		Nödtelefon/larm saknas.

9. Handikapphytt

Referenser se BIH Hotell mm sidorna 125 – 128 samt övriga avsnitt med standard/normer Fartyg.

Fartyg

10. Toaletter

Riktlinje:

Personer med olika funktionshinder skall självständigt och med bibehållen integritet kunna använda toaletternas samtliga funktioner på ett tryggt och säkert sätt. Personer i rullstol eller med rollator skall kunna använda de speciellt utformade toaletternas samtliga funktioner på ett tryggt och säkert sätt.

Standard/norm:

GRÖN

GUL

RÖD

	GRÖN	GUL	RÖD
10:1	Minst en speciellt utformad toalett för personer i rullstol eller med rollator finns på varje däck. c	Det finns en speciellt utformad toalett för personer i rullstol eller med rollator på entrédäck. a	Speciellt utformad toalett för personer i rullstol eller med rollator saknas.
10:2	Fritt passagemått dörr minst 90 cm. a	Fritt passagemått dörr minst 80 cm. a,c	Fritt passagemått dörr mindre än 80 cm.
10:3	Golvyta på speciellt utformad toalett för personer i rullstol eller med rollator är minst 2,2 x 2,2 m. Se bifogad skiss över ex på inredningens placering. b,c	Golvyta på speciellt utformad toalett för personer i rullstol eller med rollator är minst 1,7 x 1,7 m. Se bifogad skiss över ex på inredningens placering. b,c	Fri golvyta mindre än 1,7 x 1,7 m.
10:4	Ett 70 cm långt vågrätt draghandtag finns på dörrens insida, placerat ca 80 cm över golv och 20 cm från dörrens innerkant.	Ett minst 30 cm långt vågrätt eller diagonalt draghandtag finns på dörrens insida, placerat ca 80 cm över golv och 20 cm från dörrens innerkant. c	Draghandtag saknas på insidan av dörren eller är annorlunda placerat.
10:5	Två uppfällbara armstöd vid toalettstol placerade på 80 cm höjd och med 60 cm bredd emellan. c		Armstöd saknas eller är endast svängbara.

Fartyg

10:6	Toalettpappershållare finns på båda armstöden. Inkräktar ej på utrymmet mellan armstöden, ej skaderisk. c	Toalettpappershållare finns på ett armstöd alt på vägg men är lätt nåbar.	Toalettpappershållare finns på vägg och är svår att nå.
10:7	Spegel för både sittande och stående, underkant 80 cm och överkant 200 cm över golv.	Spegel för både sittande och stående, underkant 90 cm och överkant 180 cm över golv. c	Spegel endast för stående.
10:8	Upp- och nedfällbar brits, minst 170x 70 cm, höjd 50 cm över golv. Skyddspapper för engångsbruk till britsen. c	Brits är mindre än 170 x 70 cm.	Brits saknas
10:9	Luftfylld gummitröskel eller släptröskel på dörr. b,c	Avfasad tröskel högst 25 mm hög. a,b,c	Tröskel med kant högre än 25 mm.
Alla toaletter:			
10:10	Toalettdörr/karm är kontrasterande mot vägg. b,c	Toalettdörr/karm i avvikande färg.	Toalettdörr/karm saknar avvikande färg.
10:11	Handtag och lås möjliggör öppnande/låsning med en handrörelse genom att vrida dörrhandtaget. a,c	Låsning/upplåsning sker utan att flera rörelser behöver synkroniseras. Stort låsvred.	Låsning/upplåsning kräver att flera handrörelser måste synkroniseras. Litet låsvred.
10:12	Toalettstolen har sitthöjd 48 cm inkl sittring. Sittring och lock är av hårt material. Spolknapp har kontrast- och reliefmarkerat pictogram. c	Toalettstolen har sitthöjd, 48 cm inkl sittring och lock är av mjukt material.	Toalettstolen har lägre eller högre sitthöjd än 48 cm.
10:13	Kontrasterande handtag finns på vägg vid toalettstol.	Handtag finns på vägg vid toalettstol.	Inget handtag finns på vägg vid toalettstol.

Fartyg

10:14	Tvättstället är 50 x 45 cm stort, placerat 20 cm från vägg och hörna och dess överkant är 80 cm över golv. Vattenlås och rördragningar åt sidan eller in i vägg. C	Tvättstället är 50 x 45 cm stort och dess överkant är ca 75- 90 cm över golv. Vattenlås och rördragningar åt sidan eller in i vägg.	Tvättstället är mindre än 50 x 45 cm och dess överkant är lägre än 75 alt. högre än 90 cm över golv. Vattenlås och rördragningar ej i vägg eller åt sidan.
10:15	Blandare är tydligt markerad, lätt att nå och möjliggör öppnande/låsning med en handrörelse. C	Blandare är lätt att nå och kräver inte att flera rörelser behöver synkroniseras. Markerad med endast en typ av utformning.	Blandare är svår att nå och/eller kräver att flera rörelser behöver synkroniseras. Omarkerad.
10:16	Kläd/handdukskrokar, pappershanddukar och ev handtork är placerade med underkant 80 – 90 cm över golv. Avlastningshylla finns. C	Kläd/handdukskrokar, pappershanddukar och ev handtork är placerade med underkant över 90 cm och max 120 cm över golv. C	Kläd/handdukskrokar , pappershanddukar och ev handtork är placerade med underkant högre än 120 cm över golv.
10:17	Större behållare med lock för stomipåsar, blöjor etc. C	Större behållare utan lock för stomipåsar, blöjor etc.	Större behållare för stomipåsar, blöjor etc saknas.
10:18	Larmanordning med anropskontakt 20 cm över golv vid fri väggyta och 80 cm över golv vid toalettstol alt päronkontakt på sladd. Enkel beskrivning finns om hur larmet bevakas. b,c	Larmanordning med anropskontakt 20 cm över golv vid fri väggyta och 80 cm över golv vid toalettstol alt päronkontakt på sladd.	Ingen larmanordning finns.
10:19	Larmanordning går till på kontorstid ständigt bemannad reception el dylikt samt ljuder utanför toalettdörr. För personalen finns instruktion för åtgärd vid larm. Dörr är lätt att öppna utifrån. C		Larmet ljuder endast utanför dörr. Inga föreskrifter finns. Dörr är svår att öppna utifrån.

Fartyg

10. Toaletter

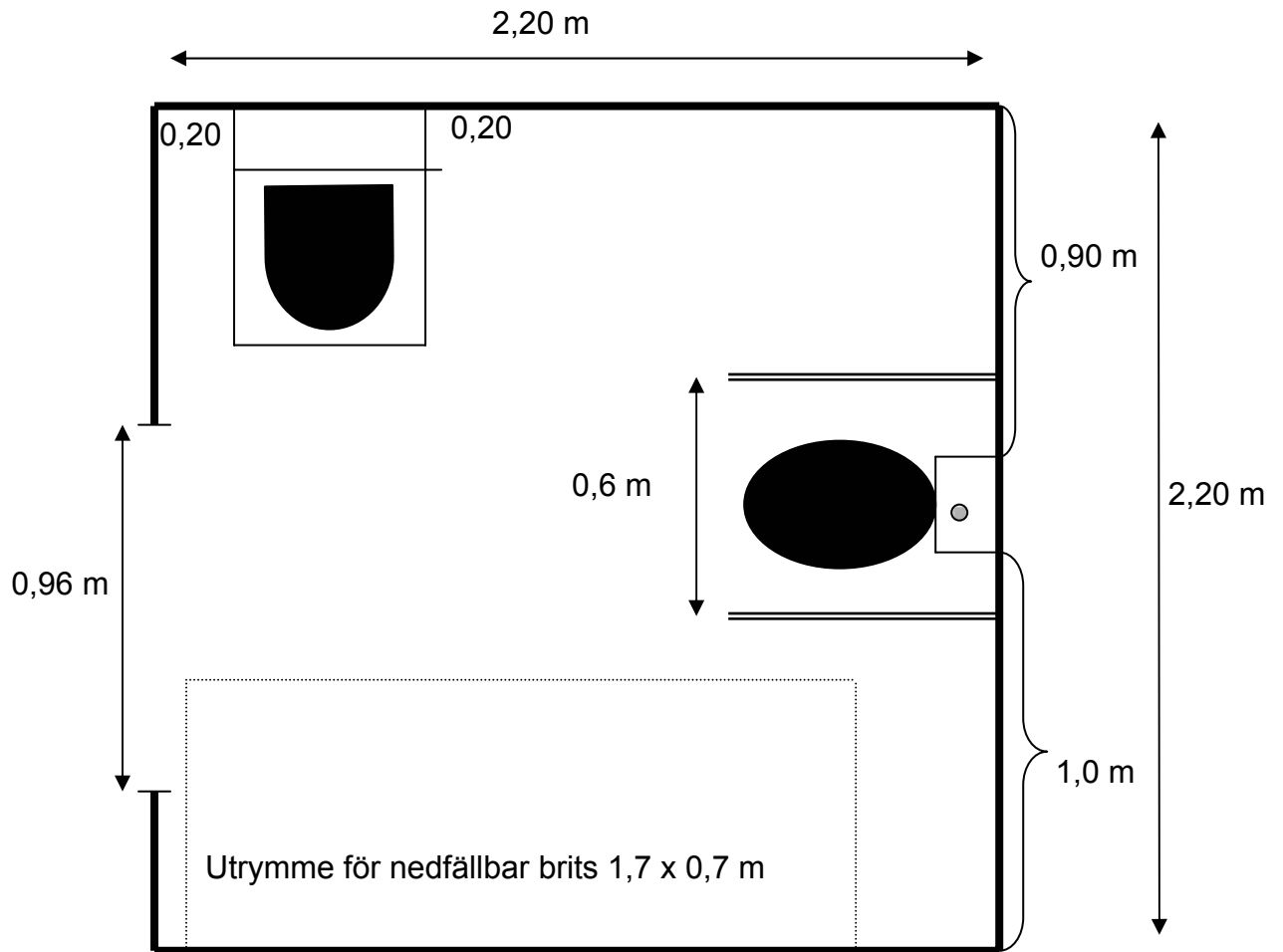
Förklaring förkortningar se sidan 138.

- 10:1 BBR 3:126, BIH s 102
- 10:2 BBR 3:125; BIH s 90-91
- 10:3 Förslag till föreskrifter och allmänna råd, BIH s 101-105
- 10:4 BIH s 100
- 10:5 BIH s 110
- 10:6 BIH s 110
- 10:7 BIH s 111
- 10:8 BIH s 104, 108 - 109
- 10:9 BBR 3:125, Förslag till föreskrifter och allmänna råd
BIH s 96 -97, 106
- 10:10 Förslag till föreskrifter och allmänna råd BIH s 62, 152-153
- 10:11 BBR 3:125, 8: 71, BIH s 100
- 10:12 BIH s 109
- 10:14 BIH s 110 -111
- 10:15 BIH s 111
- 10:16 BIH s 111
- 10:17 BIH s 101
- 10:18 Förslag till föreskrifter och allmänna råd, BIH s 108
- 10:19 BIH s 108

Fartyg

Exempel på Handikaptoalett - skiss 10:5

Bygg Ikapp Handikapp s 103-105



Skala 1:20

11. Sammanträdesrum/Samlingslokaler

Riktlinje:

Personer med olika funktionshinder skall på jämlika villkor kunna delta i möten som talare/åhörare utan att begränsas av lokalens utformning eller miljö.

Standard/norm:

GRÖN

GUL

RÖD

	GRÖN	GUL	RÖD
11:1	Fritt passagemått på entrédörrar är minst 90 cm.	Fritt passagemått på entrédörrar är minst 80 cm.	Fritt passagemått på entrédörrar är mindre än 80 cm.
11:2	Nivåskillnad inkl. avfasad tröskel max 10 mm, inga trappsteg.	Nivåskillnad inkl. avfasad tröskel max 25 mm, inga trappsteg alt ramp. b,c	Nivåskillnad inkl. tröskel över 25 mm, trappor.
11:3	Stadiga stolar med rymlig, halkfri sittyta, sitthöjd ca 45 cm i framkant och armstöd. Tillgång till stolar med sitthöjd 50 cm finns. c	Stadiga stolar med rymlig, halkfri sittyta och armstöd. Ingen tillgång till stolar med sitthöjd 50 cm.	Stolar med dålig stabilitet, som har liten/smäl och hal sittyta och/eller saknar armstöd och/eller är lägre än 45 cm.
11:4	Fri höjd under bordet är minst 70 cm. c	Fri höjd under bordet är minst 65 cm.	Fri höjd under bordet är mindre än 65 cm.
11:5	I samlingslokal med fasta bänkar finns 1 plats per 20 för rullstolsburna fördelat över lokalen. c	I samlingslokal med fasta bänkar finns plats för rullstolsburna, men färre än 1 per 20.	Samlingslokal med fasta bänkar som saknar särskilda platser för rullstolsburna.

Fartyg

11:6	Platsen/-erna för rullstolsburna kan nå utan att passera trappor, trappsteg eller brant längslutning, max 5%. Passagen höjer sig högst 0,5 m i sträck. Därefter finns ett 2 m långt vilplan. a,c	Platsen/-erna för rullstolsburna kan nå utan att passera trappor eller trappsteg. Längslutning större än 5% och max 8% och assistans finns att tillgå. Passagen höjer sig högst 0,5 m i sträck. Därefter finns ett 2 m långt vilplan. a,b,c	Passage till platser för rullstolsburna har större längslutning än 8% eller avsaknad av vilplan vid efter höjning 0,5 m i sträck.
11:7	Ev. podium är kontrasterande och innefattat av teleslinga. Kan nås via ramp eller lyftanordning. b,c	Ev. podium är kontrasterande eller innefattat av teleslinga eller kan nås via ramp eller lyftanordning.	Ev. podium är varken kontrasterande eller kan nås via ramp eller lyftanordning eller innefattas av teleslinga.
11:8	Lokal för max 20 personer har tillgång till fungerade teleslinga, IR-system eller annan teknisk lösning för personer med nedsatt hörsel. a,c		Ingen fungerande teknisk utrustning finns att tillgå för personer med nedsatt hörsel.
11:9	Lokal för mer än 20 personer har ljudförstärkning och fungerande teleslinga. a,c		Lokal för mer än 20 personer saknar ljudförstärkning och fungerande teleslinga.
11:10	Vid placering av skrivtavla undviks bländningseffekter. c		Placering av skrivtavla ger kraftiga bländningseffekter.

Fartyg

11. Sammanträdesrum/Samlingslokaler

Förklaring förkortningar se sidan 138.

- 11:1 BBR 3:125; BIH s 90-91
- 11:2 Förslag till föreskrifter och allmänna råd, BIH s 96
- 11:3 BIH s164-165
- 11:4 BIH s 166
- 11:5 BIH s 138 -139
- 11:6 BBR 3:123, Förslag till föreskrifter och allmänna råd, BIH s 61-62, 76
- 11:7 BIH s 137, 140, 151 267, Förslag till föreskrifter och allmänna råd
- 11:8 BBR 3:126, BIH s 267-278
- 11:9 BBR 3:126, BIH s 136
- 11:10 BIH s 137

Fartyg

12. Korridorer/Förflyttningssträckor

Riktlinje:

Personer med olika funktionshinder skall självständigt och lätt kunna orientera sig samt enkelt och utan fara ta sig fram. Korridorens utformning skall möjliggöra förflyttning med personligt stöd.

Standard/norm:

GRÖN

GUL

RÖD

	GRÖN	GUL	RÖD
12:1	I öppna lösningar finns visuella och kännbara ledstråk tydligt avskilda från andra ytor, t ex soffgrupper, växter o dyl. c	I öppna lösningar är gångstråken tydligt avskilda från andra ytor, t ex soffgrupper, växter o dylikt genom material, färgsättning eller belysning.	Öppna lösningar utan avskilda gång-/ledstråk.
12:2	Inga lösa föremål, konstverk el dyl. i led-/gångstråk eller utskjutande från vägg på lägre höjd än 2,2 m över golv. Fasta föremål markerade visuellt och kännbart. b,c		Lösa föremål, konstverk el dyl i led-/gångstråk eller utskjutande från väggar på lägre höjd än 2,2 m över golv. Fasta föremål ej markerade visuellt och kännbart.
12:3	Fri korridorbredd minst 1,5 m. Begränsade delar vid t ex pelare minst 0,90 m brett. c	Fri korridorbredd minst 1,3 m och med korsande gångstråk eller andra ytor som kan utnyttjas som vändyta för rullstol. Begränsade delar vid t ex pelare minst 0,80 - 0,85 m brett. a,c	Fri korridorbredd mindre än 1,3 m eller utan korsande gångstråk eller andra ytor som kan utnyttjas som vändyta för rullstol. Begränsade delar vid t ex pelare mindre än 0,80 - 0,85 m brett.
12:4	Inga utåtgående dörrar längs korridorer. Gäller ej dörr till toalett/ hygienrum och dörrar i utrymningsvägar men då finns kännbara och visuella markeringar i golv. c	Inga utåtgående dörrar längs korridorer förutom dörr till toalett/ hygienrum och dörrar i utrymningsvägar. Inga kännbara och visuella markeringar i golv.	Utåtgående dörrar längs korridorer.

Fartyg

12:5	Fritt passagemått på dörrar mellan korridorer är minst 90 cm. a,c	Fritt passagemått på dörrar mellan korridorer är minst 80 cm. a,c	Fritt passagemått på dörrar mellan korridorer är mindre än 80 cm.
12:6	Korridordörrar avsedda för allmänheten öppnas automatiskt och är försedda med klämskydd. c	Korridordörrar avsedda för allmänheten har automatisk dörröppnare. Dörröppnare placerade med underkant 80 och överkant 110 m över mark/golv. Passagetid minst 25 sek.	Inga korridordörrar avsedda för allmänheten öppnas automatiskt eller med automatisk dörröppnare.
12:7	Kontrasterande dörrblad/-karm markerar dörrar till allmänna utrymmen inkl toaletter. Stora glasrutor och glasdörrar har kontrastmarkering 0,9 och 1,5 m ovan golv. a,b,c	Avvikande färg på dörrblad/-karm markerar dörrar till allmänna utrymmen inkl toaletter. Stora glasrutor och glasdörrar har endast en kontrastmarkering.	Inga markeringar på dörrar till allmänna utrymmen inkl toaletter. Stora glasrutor och glasdörrar saknar kontrastmarkering.

12. Korridorer/Förflyttningssträckor

Förklaring förkortningar se sidan 138.

- 12:1 BIH s 73-74
- 12:2 Förslag till föreskrifter och allmänna råd, BIH s 65,143, 151,153
- 12:3 BBR 3:123, BIH s 27, 73-74
- 12:4 BIH s 74
- 12:5 BBR 3:125; BIH s 90-91
- 12:6 BIH s 94-95
- 12:7 BBR 8:313, Förslag till föreskrifter och allmänna råd, BIH s 73, 152-153, 246 -247

Fartyg

13. Cafeteria/Restaurang

Riktlinje:

Personer med olika funktionshinder skall självständigt och/eller med personlig service enkelt kunna nyttja cafeterians/restaurangens alla funktioner på samma villkor som övriga gäster.

Standard/norm:

GRÖN

GUL

RÖD

	GRÖN	GUL	RÖD
13:1	Serveringsdiskens höjd är 80 – 90 cm över golv. C	Serveringsdiskens höjd är 90 – 110 cm över golv.	Serveringsdisken är högre än 110 cm.
13:2	Personlig service finns.		Ingen personlig service.
13:3	Matsedlar har en tydlig utformning och presenteras visuellt via bild och/eller utställning. C	Matsedeln presenteras endast med en typ av utformning.	Ingen anpassad utformning av matsedel.
13:4	En del av restaurangen har glesare möblering med ca 1,5 m breda passager mellan möbelgrupper. Plana golvytor. C	En del av restaurangen har glesare möblering med 1,0 - 1,4 m breda passager mellan möbelgrupper. Plana golvytor.	Hela restaurangen har mindre utrymme än 1,0 m mellan möbelgrupper. Trappor och enstaka trappsteg finns.
13:5	Restaurangen har stolar med rymlig, halkfri sittyta, sitthöjd ca 45 cm i framkant. Tillgång till stolar med sitthöjd 50 cm med armstöd finns. C	En del av restaurangen har stolar med rymlig, halkfri sittyta, sitthöjd ca 45 cm i framkant. Ingen tillgång till stolar med sitthöjd 50 cm med armstöd.	Hela restaurangen har stolar som har liten/smäl och hal sittyta och/eller saknar armstöd och/eller är lägre än 45 cm.
13:6	En del av restaurangen har bord med fri höjd under bordet 75 cm. C	En del av restaurangen har bord med fri höjd under bordet 65cm -75 cm.	Alla bord i restaurangen har fri höjd under bordet som är mindre än 65 cm.

Fartyg

13:7	Väl upplysta matplatser i hela lokalen eller möjlighet att reglera ljusstyrkan vid varje bord. b,c	Extra belysning eller möjlighet att reglera ljusstyrkan i en del av lokalen.	Dämpad belysning i hela lokalen.
13:8	Kontrasterande dörrar eller karm. Glasdörr har markering 0,9 och 1,5 m ovan golv. a,b,c	Avvikande färg markerar dörr eller karm. Glasdörr har endast en markering.	Inga markeringar av dörr eller karm och/ eller glasdörrar i kontrast.

13. Cafeteria/Restaurang

Förklaring förkortningar se sidan 138.

- 13:1 BIH s 135
- 13:3 BIH sid 135
- 13:4 BIH s 35,134
- 13:5 BIH s164-165
- 13:6 BIH s 166
- 13:7 BIH s 136, Förslag till föreskrifter och allmänna råd
- 13:8 BBR 8:313, 3:123 Förslag till föreskrifter och allmänna råd
BIH s 73, 152-153, 246 – 247

Fartyg

Referenslista

- a. **BBR**, Boverkets byggregler, BFS 1993:57 med ändringar till och med 2002:19. DNR 10823-3261/2001
- b. **Förslag till föreskrifter och allmänna råd** om undanröjande av enkelt avhjälpna hinder till och från lokaler dit allmänheten har tillträde och på allmänna platser; DNR 10812-3416/2001, dokument, remiss 15 oktober 2002.
- c. **BIH**; Bygg Ikapp Handikapp, Kommentarer till Boverkets byggregler, BBR 1995. Andra utgåvan. AB Svensk Byggtjänst och Handikappinstitutet, Stockholm 2001.
- d. **Astma- och allergiförbundet** – www.astmaoallergiforbundet.se
- e. **Sortimenttips för allergisänerade växtmiljöer**, Strandhede S-O, Utbildningsförlaget Brevskolan.
- f. **Rapport Texttelefon** Kartläggning av behovet av texttelefoner och visuell beskrivning av de ekonomiska konsekvenserna, Västra Götalandsregionen 1999-11-01. Beslut HSS 4-5 april 2000.
- g. **SOSFS 1979:91(M)**; Socialstyrelsens rekommendation om begränsning av användningen av heltäckande textilmattor i vissa lokaler.

Anm.

Mått i materialet utgår ifrån eldriven rullstol för begränsad utomhusanvändning 0,70 x 1,30 m, BIH s 40.

Tillgänglighet för resenärer med olika funktionshinder till

Skärgårdsbåt

Skärgårdsbåt

1. Information - utformning och placering

Riktlinje:

Personer med funktionshinder av olika slag skall, där funktionshindret ej omöjliggör, självständigt och enkelt kunna ta del av informationen och kunna använda sig av den.

Standard/norm:

GRÖN

GUL

RÖD

	GRÖN	GUL	RÖD
1:1	Fartygets destination är läsbar från kaj på minst 50 m avstånd. Kontrasterande färg, ≥ 20 cm bokstavshöjd. d,e,h	Destinationsskylt i front är läsbar på minst 50 m från kaj. Kontrasterande färg, ≥ 17 cm bokstavshöjd. e	Destinationsskylt eller kontrasterande färg saknas eller bokstavshöjd $<$ än 17 cm.
1:2	Trafikinformation ombord ges visuellt och verbalt. c,d,h	Trafikinformation ges antingen visuellt eller verbalt.	Såväl visuell som verbal trafikinformation saknas.
1:3	Skylt /- ar på kaj eller brygga utvisande destination och avgångstid är läsbara på minst 8 meter, ≥ 10 cm bokstavshöjd. e	Skylt /- ar på kaj eller brygga utvisande destination och avgångstid är läsbara på minst 5 meter, ≥ 7 cm bokstavshöjd. h	Skylt /- ar på kaj eller brygga utvisande destination och avgångstid saknas eller har en bokstavshöjd $<$ än 7 cm.
1:4	Trafikinformation via högtalare ligger ljudmässigt ca 10- 15 db(a) högre än bakgrundsnivån.	Avgångsutrop via högtalare görs och ligger ljudmässigt ca 5-10 dB(A) högre än bakgrundsnivån. g	Avgångsutrop via högtalare saknas.
1:5	Skyltar inom samma skyltsystem har lika utformning och konsekvent placering. b,c	$\geq 50\%$ av skyltarna är utformade enligt ett logiskt system och är konsekvent placerade.	$< 50\%$ av skyltarna är utformade enligt ett logiskt system och är konsekvent placerade
1:6	Allmän skyltinformation är utformad som pictogram och där så är nödvändigt med kompletterande text. b,c,h	Allmän skyltinformation är till mer än 50% utformad som pictogram och där så är nödvändigt med kompletterande text.	Allmän skyltinformation är till mindre än 50% utformad som pictogram och där så är nödvändigt med kompletterande text.

Skärgårdsbåt

1:7	<p>Skylltar / funktioner har taktil text eller punktskrift.</p> <p style="text-align: right;">b,c,h</p>	<p>Inga skyltar/ funktioner har taktil text eller punktskrift. Personlig service lätt tillgänglig.</p>	<p>Inga skyltar/ funktionsknappar har taktil text eller punktskrift. Ingen personlig service.</p>
1:8	<p>Skylltar inklusive inre informationssystem har gul/svart eller vit/svart text- / bakgrundsfärgfärg med storlek $\geq 1,8$ cm. Enkelt typsnitt.</p> <p style="text-align: right;">d,h</p>	<p>Skylltar inklusive inre informationssystem har ljus / mörk textfärg med storlek $\geq 1,5$ cm. Enkelt typsnitt. .</p> <p style="text-align: right;">c</p>	<p>Skylltar inklusive inre informationssystem har färgkombinationerna rött/grönt, orange/brunt och blått/grönt med storlek $< 1,5$ cm.</p>
1:9	<p>På minst en toalett finns indikering ledig/upptagen med text ≥ 7 cm eller lampljus Röd/Grön.</p>	<p>På minst en toalett finns indikering ledig/upptagen med text ≥ 5 cm.</p>	<p>Toalettindikering saknas eller är < 5 cm i bokstavshöjd.</p>
1:10	<p>Trafikinforation föregås av akustisk (max 75 dB(A)) och optisk lystringssignal.</p> <p style="text-align: right;">c,e</p>	<p>Trafikinforation föregås av akustisk (max 75 dB(A)) eller optisk lystringssignal</p>	<p>Trafikinforation ges utan lystringssignal.</p>

Skärgårdsbåt

2. Orientering - utvändigt och invändigt

Riktlinje

Personer med funktionshinder av olika slag skall självständigt kunna identifiera var fartyget skall lägga till, identifiera landgångar, dörrar och öppningar, liksom var i fartyget aktuell sittplats finns. Besättningen ombord finns tillgänglig för service och bistånd.

Standard/norm:

GRÖN

GUL

RÖD

	GRÖN	GUL	RÖD
2:1	Kontrastmarkering av landgång, däcksyta och insteget till inredningen. h	Kontrastmarkering av kajkant, däcksyta eller insteget till inredning.	Ingen kontrastmarkering
2:2	Invändiga glasdörrar har kontrastmarkering i ögonhöjd, både för vuxna och barn. b,c,h	Invändiga glasdörrar endast en kontrastmarkering.	Glasdörrar saknar kontrastmarkering.
2:3	Kontrastmarkering av ledstänger, handtag och uppfällbara armstöd. Kontrast- och taktil markering av ledstråk i gång. d,f,h		Ingen kontrast- och taktil markering.
2:4	Taktil informations- och orienteringstavla. c	Se punkt 1:7	Se punkt 1:7

Skärgårdsbåt

3. Ombordstigning - landgång och tillträde ombord

Riktlinje

Personer med funktionshinder av olika slag, såväl med som utan rullstol / rollator, skall självständigt kunna ta sig ombord på fartyget respektive stiga av fartyget. Besättning finns tillgänglig ombord för service och bistånd.

Standard/norm

GRÖN

GUL

RÖD

	GRÖN	GUL	RÖD
3:1	Ombordstigning sker via terminal och plan landgång i nivå med fartyget. Fartygets däcksnivå är anpassningsbar efter normal kajkant/ brygghöjd.	Nivåskillnad finns. Lyftanordning eller justerbar ramp finns. Har kapacitetsbegränsande vikt på ≥ 250 kg.	Nivåskillnad finns och ramp / lyft saknas.
3:2	Dörröppning i överbyggnad är minst 120 cm vid dubbeldörrar, minst 90 cm vid enkeldörr. d,f,g	Dörröppning i överbyggnad är minst 96 cm vid dubbeldörrar, minst 80 cm vid enkeldörr.	Dörröppning i överbyggnad är < 96 cm vid dubbeldörrar, < 80 cm vid enkeldörr.
3:3	Invändig dörrpassage är ≥ 90 cm. c,g,h	Invändig dörrpassage är ≥ 80 cm. a,c,g	Invändig dörrpassage är < 80 cm.
3:4	Invändiga gångar är ≥ 90 cm. g,h	Invändiga gångar är ≥ 80 cm. g,h	Invändiga gångar är < 80 cm.
3:5	Utvändiga och invändiga dörrar har klämskydd. c,d,f,g		Utvändiga och invändiga dörrar saknar klämskydd.
3:6	Invändiga skjutdörrar för passage är försedda med automatisk öppningsmöjlighet. g,h	Invändiga dörrar öppnas med hjälp av tryckknapp eller automatiskt.	Invändiga dörrar öppnas med hjälp av manuellt handtag.

Skärgårdsbåt

3:7	<p>Handledare på båda sidor om landgången som sträcker sig 30 cm utanför landgångens båda ändrar. Inböjning i slutet, kontrasterande.</p> <p style="text-align: right;">a,c,g,h</p>	<p>Handledare vid båda sidor om landgången, inböjning i slutet.</p>	<p>Handledare saknas.</p>
3:8	<p>Det finns kontrasterande handtag vid sittplatser reserverade för personer med funktionshinder.</p> <p style="text-align: right;">h</p>	<p>Det finns handtag vid sittplatser reserverade för personer med funktionshinder.</p>	<p>Handtag saknas.</p>
3:9	<p>Dörröppning och vestibul är upplyst.</p> <p style="text-align: right;">g,h</p>		<p>Dörröppning och vestibul saknar upplysning.</p>
3:10	<p>Landgången har en minsta fri bredd av 90 cm mellan handledarna.</p>	<p>Landgången har en fri bredd mindre än 90 cm mellan handledarna.</p>	<p>Landgången har en fri bredd mindre än 80 cm mellan handledarna.</p>
3:11	<p>Ramp och landgång lutar max 1:8 och har en höjdskillnad på högst 0,5 m mellan minst 2 m långa vilplan. Personlig service krävs.</p> <p style="text-align: right;">f,h</p>	<p>Ramp och landgång lutar max 1:6 och har en höjdskillnad på högst 0,5 m mellan minst 2 m långa vilplan. Personlig service krävs.</p>	<p>Ramp och landgång lutar mer än 1:6 och har en högre höjdskillnad än 0,5 mellan vilplan. Ingen tillgång till personlig service.</p>
3:12	<p>På hiss/lyftanordning är plattformen \geq 80 cm bred och 135 cm lång.</p>	<p>På hiss/lyftanordning är plattformen \geq 80 cm bred och 120 cm lång.</p> <p style="text-align: right;">f,h</p>	<p>Vid hiss/lyftanordning är plattformen $<$ 80 cm bred och 120 cm lång.</p>
3:13	<p>I anslutning till toalett samt reserverade sittplatser för personer med rullstol är svängutrymmet en cirkel på \geq 1,5 x 1,5 m.</p> <p style="text-align: right;">a,b,c,g,h</p>		<p>I anslutning till toalett samt reserverade sittplatser för personer med rullstol är svängutrymmet en cirkel på $<$ 1,5 x 1,5 m.</p>

Skärgårdsbåt

4. Nivåskillnader - trappa

Riktlinje

Personer med funktionshinder av olika slag skall självständigt och säkert kunna förflytta sig mellan olika däck och i fartygets olika allmänna utrymmen. Nivåskillnader skall undvikas alternativt kompenseras.

Standard/normer

GRÖN

GUL

RÖD

	GRÖN	GUL	RÖD
4:1	Alla servicefunktioner är tillgängliga för alla.	Däck där servicefunktioner som t ex restaurang är belägna kan nås med personlig assistans.	Servicefunktioner nås endast via trånga, branta trappor finns, (lejdare)
4:2	Golvytan är plan och halkfri. Nivåskillnad inkl. avfasad tröskel ≤ 25 mm. b,c	Nivåskillnad inkl. avfasad tröskel är ≤ 30 mm.	Nivåskillnad inkl. avfasad tröskel > 30 mm.
4:3	Greppvänlig kontrasterande ledstång på båda sidor om trappan som sträcker sig 30 cm förbi översta och nedersta trappsteget och/eller markering där räcket tar slut. a,c,h	Greppvänlig ledstång på båda sidor om trappan.	Ingen ledstång.
4:4	Trappsteg skall vara halksäkra och försedda med kontrastmarkering. Inga trappnosar. a,b,c,g,h		Trappsteg är inte halksäkra och saknar kontrastmarkering.
4:5	Trappsteg skall vara belysta. f		Trappsteg saknar belysning.
4:6	Steghöjd i trappa är ≤ 20 cm och stegdjup ≥ 28 cm. h	Steghöjd i trappa är ≤ 20 cm och stegdjup ≥ 20 cm. f,h	Steghöjd i trappa är >23 cm och stegdjup < 20 cm.

Skärgårdsbåt

4:7	Vid fribärande trappor är utrymmet under trappan inbyggt eller avskärmat längs trappans sida. a,c	Fribärande trappor med någon form av skydd längs sidorna, visuellt och kännbart som markerar upptill och nedtill.	Fribärande trappor utan skydd.
-----	--	---	--------------------------------

Skärgårdsbåt

5. Nivåskillnader - Ramper

Riktlinje:

Personer med olika funktionshinder skall självständigt och säkert kunna ta sig upp på, förflytta sig och ta sig ifrån ramp och landgång. Ramp och landgångs utformning skall möjliggöra förflyttning med personligt stöd.

Standard/norm:

GRÖN

GUL

RÖD

	GRÖN	GUL	RÖD
5:1	Ramp är permanent.		Löstagbar/flyttbar ramp/landgång.
5:2	Rampens lutning/längsfall är max 1:20 och har en höjdskillnad på högst 0,5 m mellan minst 2 m långa vilplan. b,c	Rampens lutning/längsfall är max 1:12 och har en höjdskillnad på högst 0,5 m mellan minst 2 m långa vilplan. a,b,c	Rampens lutning/längsfall är mer än 1:12 och har en höjdskillnad på högre än 0,5 m. Vilplan saknas eller är mindre än 2 m.
5:3	Endast en ramp behövs för att utjämna höjdskillnaden.	Två ramper i följd behövs för att utjämna höjdskillnaden. Ett 2 m långt vilplan finns mellan ramperna med högsta lutning/längsfall 2 %.	Fler än två ramper i följd och annan lyftanordning saknas. Vilplan kortare än 2 m eller med större lutning/längsfall än 2 %. Vilplan saknas.
5:4	Rampen lutar inte i sidled - tvärfallet är 0%. Rampen har jämn, hård och halkfri beläggning. a,c		Ramp lutar i sidled. Ramp har beläggning av material som innebär halkrisk.
5:5	Hela rampen är minst 1,30 m bred. c	Ramp är minst 1,10 m bred. Vid enstaka hinder tillåts 0,9 m.	Ramp är smalare än 1,10 m eller 0,9 m under längre sträcka.
5:6	Ramp är försedd med avåkningskydd och räcken på båda sidor. a b,c	Ramp är försedd med ett räcke och/eller begränsas av vägg/ar, avåkningskydd finns om vägg saknas.	Ramp saknar räcken, begränsas inte av väggar, och avåkningskydd saknas.

Skärgårdsbåt

5:7	Rampens början och slut har en 40-80 cm bred kännbar kontrastmarkering. b,c	Rampens början och slut är endast visuellt markerade.	Rampens början och slut saknar visuell och kännbar markering.
------------	---	--	--

Skärgårdsbåt

6. Nivåskillnader - Hissar

Riktlinje:

Personer med olika funktionshinder skall självständigt kunna utnyttja hissens funktioner på ett tryggt och säkert sätt. Assistent / anhörig skall kunna åka med i hissen.

Standard/norm:

GRÖN

GUL

RÖD

	GRÖN	GUL	RÖD
6:1	Dörrblad alt karm kontrasterar mot vägg. b,c	Dörrblad alt karm i avvikande färg.	Dörr/karm saknar avvikande färgsättning.
6:2	Fritt passagemått dörr minst 90 cm. a	Fritt passagemått dörr minst 80 cm. a,c	Fritt passagemått dörr mindre än 80 cm.
6:3	Automatiska skjutdörrar som kan spärras i öppet läge och är försedda med klämskydd. c	Slagdörr som är försedd med dörröppnare som är placerad med underkant 0,8 och överkant 1,10 m över mark/golv. Person i rullstol behöver inte backa. Passagetid minst 25 sek. Slagområdet kontrastmarkerat på golv. c	Dörren saknar automatisk öppning.
6:4	En hiss eller flera med korgmått minst 1,4 x 2,0 m. a,c	En hiss eller flera med korgmått minst 1,1 x 2,1m. a,c	Ingen hiss tillgodoser måtten minst 1,4 x 2,0 m eller minst 1,1 x 2,1 m.
6:5	Manöverpanel placerad på långsida minst 100 cm från innerhörn, knapprader lägst 80 och högst 90 cm över golv. c	Manöverpanel placerad på långsida minst 70 cm från innerhörn, knapprader lägst 90 och högst 120 cm över golv. b,c	Manöverpanel placerad på långsida mindre än 70 cm från innerhörn, nedre knapprader högre än 90 cm och övre högre än 12 cm över golv.

Skärgårdsbåt

6:6	<p>Manöverpanel är väl belyst och utvinklad från vägg med horisontella knapp-rader, lättmanövrerade upphöjda knappar minst 25 mm i diameter, siffror i upphöjd relief och punktskrift.</p> <p style="text-align: right;">b,c</p>	<p>Manöverpanel är utvinklad eller belyst och/eller har lättmanövrerade upphöjda knappar minst 15 mm i diameter och siffror i upphöjd relief.</p> <p style="text-align: right;">b,c</p>	<p>Manöverpanel är varken utvinklad eller belyst och/eller har touchknappar alternativt knappar mindre än 15 mm utan upphöjd relief eller punktskrift.</p>
6:7	<p>Ledstång ca 90 cm från golv längs båda långsidor.</p> <p style="text-align: right;">c</p>	<p>Ledstång på ena långsidan där manöverpanel finns.</p> <p style="text-align: right;">c</p>	<p>Ledstänger saknas.</p>
6:8	<p>Akustiskt tal och optisk signal som informerar om våningsplan och verksamheter.</p> <p style="text-align: right;">a,b,c</p>	<p>Akustisk eller optisk signal som informerar om våningsplan och verksamheter.</p>	<p>Inga akustiska och optiska signaler eller akustiskt tal anger våningsplan och verksamheter.</p>
6:9	<p>Hissen stannar alltid i nivå med däck.</p> <p style="text-align: right;">c</p>		<p>Nivåskillnader mellan hiss och däck förekommer.</p>
6:10	<p>För att förebygga nedstörtningsrisk när rullstol backar ut från hiss är dörren inte placerad mitt emot nedåtgående trappa.</p> <p style="text-align: right;">c</p>	<p>Hissdörr mittemot nedåtgående trappa, men trappan väl markerad och har säkerhetsanordning.</p>	<p>Hissdörr mittemot nedåtgående trappa utan markering och/eller säkerhetsanordning</p>
6:11	<p>Svängrumsyta framför hiss på varje däck trappavsats 2,3 x 2,3 m.</p> <p style="text-align: right;">a,c</p>	<p>Svängrumsyta framför hiss på varje däck är 2,0 x 2,0 m .</p>	<p>Svängrumsyta framför hiss mindre än 2,0 x 2,0 m.</p> <p style="text-align: right;">anm.</p>
6:12	<p>Uppfällbar sittplats, höjd 50 cm finns i hiss.</p> <p style="text-align: right;">c</p>		<p>Ingen sittplats finns.</p>
6:13	<p>Nödtelefon/larm finns kopplade till dygnet runt bemanning.</p> <p style="text-align: right;">c</p>		<p>Nödtelefon/larm endast kopplade till på dagtid bemannad reception etc</p>

Skärgårdsbåt

6:14	Nödtelefon/larm placerade vid manöverpanel och speciellt markerade kännbart och visuellt. c		Nödtelefon/larm är inte placerade vid manöverpanel eller speciellt markerade kännbart och visuellt.
6:15	Larminstruktion på lättläst svenska och punktskrift. b		Instruktionen är inte på lättläst svenska eller kompletterad med punktskrift.
6:16	Vid larm ges akustisk och visuell bekräftelse. b		Vid larm enbart akustisk eller visuell bekräftelse.

Skärgårdsbåt

7. Handikapptoalett

Riktlinje:

Personer med funktionshinder av olika slag skall självständigt och med bibehållen integritet, såväl för egen kraft som med medhjälpare, ha tillgång till en ergonomiskt anpassad och välbelägen handikapptoalett.

Standard/norm

GRÖN

GUL

RÖD

	GRÖN	GUL	RÖD
7:1	Det finns minst 1 handikapptoalett . a,c,g		Handikapptoalett saknas.
7:2	Handikapptoaletten är tillgänglig från rullstolsplats.		Handikapptoaletten är inte tillgänglig från rullstolsplats.
7:3	Handikapptoaletten har utvändig märkning med skylt placerad vid dörrkarm. c	Handikapptoaletten har utvändig märkning med skylt placerad på dörren	Utvändig märkning saknas
7:4	Fri dörrbredd till toalett är ≥ 90 cm. Slagdörr skall vara utgående. c,g	Fri dörrbredd till toalett är ≥ 80 cm. Slagdörr skall vara utgående. a,c,g,h	Fri dörrbredd till toalett är < 80 cm eller. Slagdörr slår inåt.
7:5	Golvyta på handikapptoalett är $\geq 220 \times 220$ cm. b,c	Golvyta på handikapptoalett $\geq 170 \times 170$ cm. Annan disposition av ytan som med skiss verifierar svängrumsytan.	Fri golvyta $< 170 \times 170$ cm.
7:6	Luftfylld gummitröskel eller släptröskel eller nedfällbar tröskel. c	Avfasad tröskel högst 2,5 cm. a,c	Tröskel med kant högre än 2,5 cm.

Skärgårdsbåt

7:7	Upp- och nedfällbar brits, minst 1,7x 0,7 m, höjd 0,5 m över golv. Skyddspapper för engångsbruk till britsen. Ev låsbar.		Brits saknas eller är mindre än 1,7x 0,7 m.
7:8	Toalettstolen har en sitthöjd på 48 cm inkl sittring med yta av hårt material. Spolknappen kontrast- och reliefmarkerat pictogram.	Toalettstolen har en sitthöjd på 48 cm inkl sittring med yta av mjukt material. Spolknappen kontrastmarkerad.	Toalettstolen har lägre eller högre sitthöjd än 48 cm.
7:9	Handfat är minst 50 cm brett och 45 cm djupt placerat 20 cm från vägg och hörna. Höjd 80 - 90 cm över golv. Utrymmet under handfatet skall vara fritt, dvs inga hindrande rör.	Handfat är minst 40 cm brett och 25 cm djupt. Placerat 80-90 cm över golv.	Handfat är < 40 cm brett och < 25 cm djupt. Placerat > 80-90 cm över golv.
7:10	Spegelhöjd är anpassad för såväl sittande som stående. Underkant 80 cm, överkant 200 cm.	Spegelhöjd är anpassad för såväl sittande som stående. Underkant 90 cm, överkant 180 cm.	Spegel endast för stående.
7:11	Dispenser, handdukar, etc. är placerade inom räckhåll 80 - 90 cm över golv. Papperskorg under handdukar. Avlastningshylla finns.	Dispenser, handdukar, etc. är placerade inom räckhåll 90 - 120 cm över golv. Papperskorg under handdukar.	Dispenser, handdukar, etc. är placerade inom räckhåll > 120 cm över golv. Papperskorg under handdukar saknas.
7:12	Två uppfällbara armstöd vid toalettstol är placerade på en höjd av 80 cm. Mellan armstöden är avståndet 60 cm.		Toalettutrymmet saknar handtag eller har endast svängbara.

Skärgårdsbåt

7:13	Två uppfällbara armstöd vid toalettstol är placerade på en höjd av 80 cm Mellan armstöden är avståndet 60 cm. c,g,h		Toalettutrymmet saknar handtag eller endast svängbara.
7:14	Toalettpappershållare finns på båda armstöden. Inkräktar ej på utrymmet mellan armstöden, ej skaderisk. c	Toalettpappershållare finns på ett armstöd alt på vägg men är lätt nåbar.	Toalettpappershållare finns på vägg och är svår att nå.
7:15	Handikapptoaletten är utrustad med larmsignal till personal, indikering även på utsida – såväl optisk som akustisk. Instruktion om åtgärd finns hos personal. Dörr är lätt att öppna utifrån. c,g,h	Handikapptoaletten är utrustad med optisk indikering på utsida.	Handikapptoaletten saknar larm.
7:16	Toalettbelysning erbjuder 200 lux mätt 150 cm över golv och 60 cm framför spegeln. g,h		Toalettbelysning erbjuder < 200 lux mätt 150 cm över golv och 60 cm framför spegel.
7:17	Dörren är en skjutdörr, som öppnas, stängs och låses med en tryckknapp.		Dörren är en skjutdörr, som öppnas och stängs med tryckknapp och låses med synlig hasp eller vred.
7:18	Handtag och lås möjliggör öppnande/låsning med en handrörelse genom att vrida dörrhandtaget. a,c	Låsning/upplåsning sker utan att flera rörelser behöver synkroniseras. Stort låsvred.	Låsning/upplåsning kräver att flera handrörelser måste synkroniseras. Litet låsvred.
7:19	Blandare är tydligt markerad, lätt att nå och möjliggör öppnande/låsning med en handrörelse. c	Blandare är lätt att nå och kräver inte att flera rörelser behöver synkroniseras. Markerad med endast en typ av utformning.	Blandare är svår att nå och/eller kräver att flera rörelser behöver synkroniseras. Omarkerad.

Skärgårdsbåt

7:20	Större behållare med lock för stomipåsar, blöjor etc. C	Större behållare utan lock för stomipåsar, blöjor etc.	Större behållare för stomipåsar, blöjor etc saknas.
------	--	--	---

Skärgårdsbåt

8. Möbler, inredning, fasta föremål

Riktlinje:

Fartygets inredning erbjuder personer med funktionshinder av olika slag ergonomiskt anpassad tillgänglighet till alla väsentliga funktioner. Inga vassa hörn, kanter eller utstickande föremål, som kan innebära skada, snubbelrisk eller komma i egen rörelse. Det är möjligt att vistas i fartyget utan att begränsas av miljöfaktorer.

Standard/norm

GRÖN

GUL

RÖD

	GRÖN	GUL	RÖD
8:1	Stadiga sittplatser i första hand för personer med olika funktionshinder utgör $\geq 10\%$ av sittplatsantalet fördelat över fartyget och placerade i anslutning till vestibuler. h	Stadiga sittplatser i första hand för personer med olika funktionshinder utgör ≥ 2 på varje däck.	Stadiga sittplatser i första hand för personer med olika funktionshinder utgör < 2 på varje däck.
8:2	De reserverade sittplatserna har fällbara kontrasterande armstöd och sitthöjd 50 cm samt horisontella handtag. c,d,f,h	De reserverade sittplatserna har fällbara armstöd och sitthöjd ≥ 45 cm samt horisontella handtag.	De reserverade sittplatserna har ej fällbara armstöd och/eller sitthöjd < 45 cm från golv och/eller inga handtag.
8:3	Benutrymmet vid reserverade sittplatser är ≥ 78 cm.	Benutrymmet vid reserverade sittplatser är $\geq 75-68$ cm. d,f,h	Benutrymmet vid reserverade sittplatser är < 68 cm.
8:4	Plats för \geq två elrullstolar för begränsat utomhusbruk. h	Plats för \geq en elrullstol för begränsat utomhusbruk.	Ingen plats för elrullstol för begränsat utomhusbruk.
8:5	Utrymmet för rullstol är utformat så att passageraren kan placera sig i längskeppsriktning. g		Passageraren i rullstol måste placera sig i tvärskeppsriktning.

Skärgårdsbåt

8:6	Avgränsad yta för en rullstol eller dylikt är $\geq 80 - 90$ cm bred och ≥ 135 cm lång. g,h	Avgränsad yta för en rullstol eller dylikt är ≥ 75 cm bred och ≥ 130 cm lång. d,f,g	Avgränsad yta för en rullstol eller dylikt är < 75 cm bred och < 130 cm lång.
8:7	Rullstolsplatsens vändradie är 150 cm i fotstödshöjd. a,b,c,g,h		Rullstolsplatsens vändradie är < 150 cm i fotstödshöjd.
8:8	Materialet i stolklädsel och övrig inredning är av material som ej avger hälsofarliga/allergena ämnen. c,d		Materialet i stolklädsel och övrig inredning är av material som avger hälsofarliga/allergena ämnen.
8:9	Klädkrokar vid anvisad plats för rullstol är placerade på 80 - 90 cm höjd över golv. c	Klädkrokar vid anvisad plats för rullstol är placerade på 90 -120 cm höjd över golv. c,g	Klädkrokar är placerade > 120 cm över golv.
8:10	Dörrhandtag och andra manöverhandtag är placerade mellan 80 och 90 cm över golv. c,g,h	Dörrhandtag och andra manöverhandtag är placerade mellan 90 och 120 cm över golv.	Dörrhandtag och andra manöverhandtag är placerade högre än 120 cm över golv.
8:11	Konstant, jämn och bländfri allmänbelysning med avskärmat ljus. a,b,c		Svag, ojämn eller bländande allmänbelysning.
8:12	Invändig ljudnivå under gång är i passagerarutrymme < 55 dB(A). g	Invändig ljudnivå under gång är i passagerarutrymme ≤ 65 dB(A).	Invändig ljudnivå under gång är i passagerarutrymme > 65 dB(A).
8:13	Ventilationssystemet har luftfilter för damm och pollen. d		Ventilationssystemet har inte luftfilter för damm och pollen.

Skärgårdsbåt

8:14	Pälsdjur anvisas särskilt utrymme ombord. d	Resenärer med pälsdjur anvisas del av gemensamt utrymme.	Pälsdjur åtskiljs ej från övriga passagerare.
------	--	--	---

Skärgårdsbåt

9. Teknikstyrd service

Riktlinje:

Den teknikstyrda service som finns skall kunna utnyttjas fullt ut och på samma villkor som andra resenärer.

Standard/norm

GRÖN

GUL

RÖD

	GRÖN	GUL	RÖD
9:1	Kortavläsare / validator. Utformning se 1.6.1-1.6.7 "Information och Service – Information, bokning / biljettköp direkt på färdmedlet."		

Skärgårdsbåt

10. Cafeteria/ varuautomater

Riktlinje:

Personer med olika funktionshinder skall självständigt och enkelt kunna nyttja cafeteria, varuautomater och ambulerande service likvärdig övriga resenärer.

Standard/norm

GRÖN

GUL

RÖD

	GRÖN	GUL	RÖD
10:1	Alla resenärer kan själva nå cafeteria alternativt varuautomater alternativt ambulerande service.	Alla resenärer kan med medhjälpare nå cafeteria alternativt varuautomater.	Ej möjligt att cafeteria och ingen ambulerande service finns.
10:2	Myntinkast till varuautomat är 80 cm över golv.	Myntinkast till varuautomat är >80 cm över golv. Personlig service finns.	Myntinkast till varuautomat är placerat > 150 cm över golv. Ingen personlig service.

Skärgårdsbåt

Referenser

Bokstäverna hänvisar till nedan angivna referenser. Temagruppen har i flera fall förtydligat och även förstärkt vissa definitioner på tillgängligheten. I vissa fall anges samma kriterier i flera referenser. Därför finns flera referenser angivna i samma ruta.

- a. **BBR**, Boverkets byggregler, BFS 1993:57 med ändringar till och med 2002:19. DNR 10823-3261/2001
- b. **Förslag till föreskrifter och allmänna råd** om undanröjande av enkelt avhjälpna hinder till och från lokaler dit allmänheten har tillträde och på allmänna platser; DNR 10812-3416/2001, dokument, remiss 15 oktober 2002.
- c. **BIH**; Bygg Ikapp Handikapp, Kommentarer till Boverkets byggregler, BBR 1995. Andra utgåvan. AB Svensk Byggtjänst och Handikappinstitutet, Stockholm 1997.
- d. **Buss 2000**, huvudmannakrav på bussar i linjetrafik, februari 2001
- e. **SJ** standard
- f. **Busdirektivet** 001/85/EG, beslutat 020313
- g. **UIC** norm inklusive Code **UIC** 565-3, OR, 1st edition 1.1.87, Reprint 1.7.97. indications for the layout of coaches suitable for conveying disabled passengers in their wheelchairs, International Union of Railways.
- h. **Cost** 335, Passengers' Accessibility of Heavy Rail Systems, november 1999, ISBN 92-828-8223-3-EUR 19328.

Cost 335 utgår från manuell rullstol med mått 120 x 70 cm. Temagruppen har i allt sitt underlag utgått från eldriven rullstol för begränsad utomhusanvändning med mått 130 x 70 cm.

Temagruppen hänvisar även till Busdirektiven, Cost 335 och UIC där jämförande värden kan göras.

Kommentarer

- 1:1 SJ-standard; läsbar på minst 30 m och minst 17 cm bokstavshöjd
- 1:2 Buss 2000 kräver både visuell och verbal information
- 1:4 UIC maxvärde
- 3:3 UIC rekommenderar 90 cm, minimikrav 80 cm. Cost önskvärt 85 cm.
- 3:4 UIC rekommenderar 90 cm, minimikrav 80 cm. Cost önskvärt 85 cm exklusive handtag/räcke.
- 5:10 UIC 80 - 120 cm
- 6:9 UIC 120 cm
- 6:10 UIC 80-110 cm
- 6:11 BBR rekommenderar vändmått en cirkel med diametern 1,5 m med utgångspunkt eldriven rullstol för begränsad utomhusanvändning.

Representanter i Temagruppen

Information och service

Representanter i temagruppen

Gunilla Anander	Vägverket region väst
Roland Ax	Västtrafik
Berndt Berndtsson	Handikapprådet
Linda Billberg	Kommunförbundet Sjuhärad Repr. även kommunförbundet Fyrbodals o. Skaraborg
Anna Hansson	Banverket
Hans Hedström	Handikapprådet
Sören Jansson	Handikapprådet
Agneta Larson	Göteborgsregionens Kommunalförbund Repr. även kommunförbunden Fyrbodals o. Skaraborg
Henrik Lundberg	Luftfartsverket
Marianne Salén	Handikappkommitténs kansli
Björn Waldenström	Sjöfartsverket

Övriga representanter som deltagit utöver ordinarie medlemmar

Ing-Marie Andersson	Handikapprådet (ingått i ord. Temagrupp)
Thomas Boström	Banverket
Alice Dahlstrand	Vägverket region väst
Stefan Ekman	Västtrafik
Karin Carlsson	Göteborgsregionens kommunalförbund
Ragnar Domstad	Västtrafik
Birger Wassenius	Västtrafik
Mårten Ignell	Västtrafik
Stefan Nord	Konsult från Traintech Engineering Sweden AB
Kalle Forsgård	Brukare
Petra Thunegård	Sjöfartsverket
Jan Borgman	Sjöfartsinspektionen
Olle Bråfelt	Konsult ICC, IPSO Classification & Control AB
Eva Ericsson	Kommunikationsenheten Västra Götalandsregionen
Ingrid Winblad	Kommunikationsenheten Västra Götalandsregionen
Annika Wennerblom	Handikappkommitténs kansli
Roland Ahlgren	Gatubolaget Göteborg
Johan Wirén	Luftfartsverket
Lena Joven	Västtrafik
Tommy Edh	Västtrafik
Lars Erik Pedersén	Västtrafik Göteborgsområdet
Tiina Laukka	Banverket
Gunilla Bergman	Rikstrafiken

10. Litteraturlista

- AB Svensk Byggtjänst och Handikappinstitutet, Bygg ikapp handikapp. Kommentarer till Boverkets Byggregler, BBR, 1995 samt reviderad upplaga 2001
- Ahlgren, Roland. Tillgänglighetskontroll av byggda projekt i Göteborg. Vägverket Region Väst. 2000:97
- Allmänna kommunikationer - för alla? Betänkande av Samreseutredningen Boverket.
- BBR, Boverkets byggregler, BFS 1993:57 med ändringar till och med 2002:19. DNR 10823-3261/2001
- Buss 2000, huvudmannakrav på bussar i linjetrafik, februari 2001
- Busdirektivet 001/85/EG, beslutat 020313
- Bättre busshållplatser, Svenska Kommunförbundet, Vägverket, Svenska Lokaltrafikföreningen, Kommunikationsforskningsberedningen, 1999
- Börjesson, Mats. Funktionshindrades resmöjligheter. Sammanfattning av senaste årens forskning. Vinnova Rapport VR 2002:4.
- Cost 335, Passengers' Accessibility of Heavy Rail Systems, november 1999,
- Dalslandsprojektet - Effektivisera transporter genom beställningscentral för anropsstyrd trafik. Samverkan mellan huvudmän: Bengtsfors kommun, Dals Eds kommun, Färgelanda kommun, Melleruds kommun, Åmåls kommun, Västra Götalandsregionen och Västtrafik AB, 1999
- DRIVA -Drift och underhåll på vägen för alla. Vägverket produktion, Slutrapport 2000-10
- DRIVA, Delprojekt Hela resan, Vägverket Region Väst, 2000-07-14
- Ett samhälle för alla. Handikapputredningens slutbetänkande. 1989 års handikapputredning. SOU 1992:52
- Från patient till medborgare - en nationell handlingsplan för handikappolitiken. Regeringens proposition 1999/2000:79
- Förordningen om tekniska krav på byggnadsverk, BVF, SFS 1994:1215
- Gustafsson Hjördis, Hammarby Sjöstad - tillgängligt för alla? Delstudie 1: Norra Hammarbyhamnen, FoU-rapport 2001:4
- Gustafsson Hjördis, Hammarby Sjöstad - tillgängligt för alla? Delstudie 2: Från vision till byggnation 1997-2000, FoU-rapport 1999:21
- Hedlund, Ann-Britt. Handikappinventering: Hel reskedja. Vägverket Region Mälardalen, 1999
- Hörselskadades förening i Stockholm. Bra att veta om tillgänglighet för hörselskadade.
- ICIDH Beta 2, Internationell klassifikation av Fungerande och Funktionshinder, förslag juli 2000, reviderad 000629
- ICIDH- International Classification of Impairments, Disabilities and Handicaps, WHO, Geneva, 1980)
- Inneboken. Folkhälsoinstitutet. Stockholm. AB Svensk Byggtjänst, 1998. ISBN 92-828-8223-3-EUR 19328.
- Jansson, Eva, Sörensen, Ann-Britt. Grönare Liv för allergiker. Informationsförlaget Heimdahls AB 1988.
- Karin Månsson. Bygg för alla. AB Svensk Byggtjänst, 1999
- Kellner, Johnny. Bygg sunt och miljöanpassat. Byggeforskningsrådet. Stockholm, 1997
- Knutsson, Stig. Funktionshindrades värdering av färdtjänst. Kungliga Tekniska Högskolan, Institutionen för infrastruktur och samhällsplanering. Forskningsrapport TRITA_IP FR 98-43

- Lagen om tekniska krav på byggnadsverk, SFS 1994:847
- Petzäll, Jan, Funktionella krav på fordon kombinerade för taxi- och färdtjänsttransporter. Erfarenheter från en mock-up studie. Bulletin 147, 1997
- Plan - och Byggförordningen, PBF, 1987:383
- Plan - och Bygglagen, PBL, SFS 1987:10, ändrad 1994:852
- SIKA. Handikappanpassning av transportmedlen i Sverige. Rapport 1998:2
- SJ standard
- Skånetrafikens Hållplatshandbok, 2000.
- SOU 1995:70
- Stockholm – en stad för alla, "Utemiljöprogrammet", Gatu- och fastighetskontoret, beslutat Gatu- och fastighetsnämnden 2001-05-29
- Strandhede, Sven-Olov. Vådliga och vanliga växter i vår närmiljö. Utbildningsförlaget Brevskolan. Stockholm 1993.
- Ståhl, Agneta m fl. Tillgänglig kollektivtrafik för äldre och funktionshindrade: Betydelsen av reskedjans olika delar: demonstrationsprojekt i Borås. 1996
- Ståhl, Agneta, Petzäll, Jan, Servicelinjetrafik eller låggolvbuss? Studie av äldres och färdtjänstberättigades resande i Uppsala. Bulletin 146, 1997
- Ståhl, Agneta, Äldres och funktionshindrades behov i kollektivtrafiken. Probleminventering och nulägesbeskrivning. Bulletin 148, 1997
- Svenska Kommunförbundet, Vägverket, Svenska Lokaltrafikföreningen och Kommunikationsforskningsberedningen. Bättre busshållplatser. Svenska Kommunförbundet, 1999
- Synskadades Riksförbund. Att hitta och gå säkert
- Synskadades Riksförbund. Du kan underlätta min vardag.
- Synskadades Riksförbund. Färdtjänsten - vår livlina till samhället!
- Synskadades Riksförbund. Miljö för synskadade
- Tillgänglighet i gatumiljön, pilotprojekt. Ett samarbetsprojekt mellan Vägverket, Västtrafik, Färdtjänsten och Trafikkontoret i Göteborgs stad.
- Tillgänglighet till offentliga lokaler och på allmänna platser, Boverket
- Tillgängligheten i den offentliga miljön. Rapport 1996:8 Boverkets byggregler, BBR, 1994
- Tingvall, Anna, Fant, Torbjörn. Tillgänglighet till kollektivtrafiken. Chalmers, Institutionen Vatten Miljö Transport, Examensarbete 2000:9
- Transportforskningsdelegationen. Handikappanpassning av skärgårdsbåtar. 1983:11.
- UIC norm inklusive Code UIC 565-3, OR, 1st edition 1.1.87, Reprint 1.7.97. indications for the layout of coaches suitable for conveying disabled passengers in their wheelchairs, International Union of Railways.
- Weiko Håkansson, Vägverket, Region Skåne i samarbete med Handikappförbundens Samarbetsorgan, Synskadades Riksförbund, De Handikappades Riksförbund och Skånetrafiken. Funktionshinder, Handikapp och Miljö. Upab - Utbildningsproduktion AB, Malmö
- Vägverket Region Stockholm. Demonstrationsprojekt Rimbo och Slite - en del i reskedjan. 1999
- Vägverket Region Väst. Inventering av busshållplatser. 1999
- Vägverket Tillgänglighet för alla. Underlagsrapport till Samplan, 1999.
- Vägverket. "Hur användbar är kollektivtrafiken för funktionshindrade?" - en förstudie hösten 1997. Publ. 1998:15. ISSN 1401-9612