

Nr 87
2005-10-12



Ufs

Underrättelser för sjöfarande Sjöfartsverket, Norrköping *Notices to Mariners, SWEDEN*

Ansvarig utgivare: Sjökartedirektör ÅKE MAGNUSSON
Redaktör: Sjökapten SVANTE HÅKANSSON

Redaktion

Sjöfartsverket
Ufs/BALTICO
601 78 NORRKÖPING
tel: +46 (0)11 19 10 45
fax: +46 (0)11 23 89 45
e-post: ntm.baltico@sjofartsverket.se

Prenumerationsärenden

Sjöfartsverket
Marknad
601 78 NORRKÖPING
tel: +46 (0)11 19 10 54
fax: +46 (0)11 12 74 63
e-post: sma@sjofartsverket.se

Prenumerationsavgift: 790 kr (inkl moms).
Ufs utkommer med ett nummer i veckan.

www.sjofartsverket.se

Bäringar är rättvisande från 0° medurs till 360° och räknas beträffande uppgifter om fyrsken från sjön mot fyren. Övriga uppgifter om tidskriftens redigering återfinns i Ufs A som medföljer något av årets första nummer. Ansvar för sakinnehållet i Ufs åvilar uppgiftslämnaren.

Innehåll / Contents

Berörda sjökort / Affected charts

Sjökort/Charts	Notiser/Notices	Sida/Page
53	2859	3
61	2859	3
111	2894	5
134	2901	8
134	2917 (P)	8
135	2901	8
412	2908 (T)	3
514	2900	3
535	2859	3
611	2895	5
612	2895	5
622	2899	6
712	2911	10
713	2911	10
719	2859	3
921	2905	6
921	2907	7
933	2916	7
4101	2908 (T)	3
6142	2915 (P)	4
8141	2907	7
9211	2907	7
9331	2916	7

Tillkännagivanden / Announcements

Notiser/Notices	Rubrik/Title	Sida/Page
2906	Fågel- och sälskydd. Nya sjökortssymboler. Redovisning i ordinarie sjökort. / Bird- and seal sanctuaries. New symbol.	9
2911	Kalmarsund. Kalmar hamn. Fartygsrapportering. Nytt telefonnummer. / Kalmarsund. Port of Kalmar. Reporting system. New telephone number.	10
2912	Sydkustens Sjötrafikområde. VTS Malmö. Nya telefonnummer. / Southcoast Maritime Traffic Area. VTS Malmö. New telephone numbers.	14

Återkommande information / Recurrent information

	Sida/page
Uppgift om vattenstånd i Väner	14
Gällande sjökortseditioner 10 oktober 2005	14
Sjöfynd	19

UNDERRÄTTELSE / NOTICES

Bottenviken / Bay of Bothnia

* 2908 (T)

Sjökort/Chart: 4101, 412

**Sverige. Bottenviken. Farleden till Karlsborg. Minskat leddjupgående. Uppre-
ning av tidigare notis.**

Utgår: Notis 2004:39/2160 (T)

I farleden mellan a) och b) är leddjupgåendet till Karlsborgsverken minskat till 5,7 m.

Positioner:	Ca	a)	65-45,5N	23-19,5E	Repskärsfjärden
		b)	65-47,4N	23-17,0E	Karlsborg

SvL del II -98, sid 31, 39 och 283

**Sweden. Bay of Bothnia. Karlsborg approach. Reduced authorized draught. Repeti-
tion.**

Cancel: Notice 2004:39/2160 (T)

Maximum authorized draught in the fairway between a) and b) to Karlsborg is temporarily reduced to 5,7 metres.

Positions:	Approx.	a)	65-45,5N	23-19,5E	Repskärsfjärden
		b)	65-47,4N	23-17,0E	Karlsborg

Sw Pilot book II -98, p 31, 39 and 283

*Sjöfartsverket Luleå.
Publ. 12 oktober 2005*

Bottenhavet / Sea of Bothnia

* 2900

Sjökort/Chart: 514

Sverige. Bottenhavet. Nordmalingsfjärden. S om Notholmen. Prick indragen.

SB-pricken, ca 1,3 M SSO om Notholmen har dragits in.

Stryk	SB-prick	63-32,75N	19-30,17E
-------	----------	-----------	-----------

Sweden. Sea of Bothnia. Nordmalingsfjärden. S of Notholmen. Spar withdrawn.

Starboard spar buoy, approx. 1,3 M SSE of Notholmen is withdrawn.

Delete	Starboard spar buoy	63-32,75N	19-30,17E
--------	---------------------	-----------	-----------

*Sjöfartsverket Luleå.
Publ. 11 oktober 2005*

Ålands hav och Skärgårdshavet / Sea of Åland and Archipelago Sea

* 2859

Sjökort/Chart: 53, 535, 61, 719

Sverige. Ålands hav och Skärgårdshavet. Grundkallen. Vrak. Djupuppgifter.

Utgår: Notis 2004:10/1775 (T)

För att lokalisera resterna efter den havererade bogserbåten Herakles och pråmen Bulk har sjömätning ägt rum i området kring fyren Grundkallen.

En ca 95 m lång del av den sönderbrutna pråmen ligger strax V om fyren. Minsta djup över detta vrak är ca 1,9 m.

En ca 60 m lång del av pråmen ligger ca 300 m SSO om fyren. Minsta djup över detta vrak är ca 11,7 m (MV 2000).

Positionen på dessa två stora vrakdelar redovisas nedan. Ytterligare vrakrester av mindre storlek finns spridda i området kring fyren.

Bifogad sjökortskopia redovisar förändringar i sjökort 535 föranledda av sjömätningen.

Inför	Vrak	a)	60-29,77N	18-50,86E
Inför	Vrak, djup 11,8 m	b)	60-29,60N	18-51,18E

Bsp S Bottenhavet 535

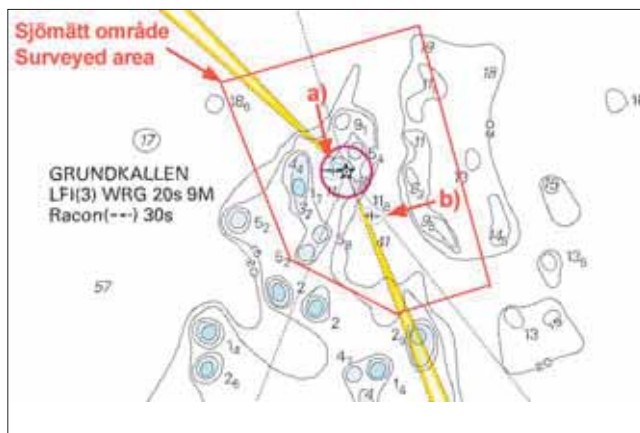
Sweden. Sea of Åland and Archipelago Sea. Grundkallen. Wrecks. Depth.

Cancel: Notice 2004:10/1775 (T)

To detect the remains of a wrecked tugboat and barge a survey has recently been carried out in vicinity of Grundkallen light. Positions of two large wrecks are given in the table.

Debris exists on the bottom in vicinity of the light. The result of the survey has been shown on the enclosed chartlet (Swe chart 535).

Insert	Wreck	a)	60-29,77N	18-50,86E
Insert	Wreck, depth 11,8 m	b)	60-29,60N	18-51,18E



Nya vrak och ändrade djup vid Grundkallen, sjökort 535. /
New wrecks and amended depth at Grundkallen, Sw chart 535

*Sjöfartsverket Norrköping.
Publ. 11 oktober 2005*

Norra Östersjön / Northern Baltic

* 2915 (P)

Sjökort/Chart: 6142

Sverige. Norra Östersjön. Stockholms skärgård. Höggarnsfjärden. St Höggarn. Arbeten med en vågbrytare pågår.

Tidpunkt: T.o.m. december 2005.

Arbeten pågår, till angiven tidpunkt, med utfyllnad av vattenområde för anläggande av en vågbrytare vid St. Höggarn.

Vågbrytarens sträckning blir från St Höggarn sydöstra udde ca 200 meter ostvärt.

Därifrån i nordlig riktning, ca 200 m, mot den östra udden.

Sjöfarande uppmanas till försiktighet i området.

Position:	59-22,15N	18-17,57E
-----------	-----------	-----------

Bsp Stockholms skärgård 6142

Sweden. Northern Baltic. Stockholm archipelago. Höggarnsfjärden. St Höggarn. Breakwater works in progress.

Time: Until December 2005

Works in progress with a new breakwater at the eastern part of St Höggarn island.

Caution advised in the area.

Position:	59-22,15N	18-17,57E
-----------	-----------	-----------

Sjöfartsverket Stockholm.

Publ. 12 oktober 2005

* 2895

Sjökort/Chart: 611, 612

Sverige. Norra Östersjön. Norra Stockholms skärgård. SV om Rådmansö. St Svansen. Utgrundning.

Från skäret O om St Svansen och i östlig riktning finns en ca 100 m lång utgrundning.

Inför	undervattenssten på position:	59-41,82N	18-55,60E	3 m-kurvan utökas till att omfatta stenen
-------	-------------------------------	-----------	-----------	---

Bsp Stockholms skärgård 611, 612



Utgrundning O om St Svansen

Sjöfartsverket Norrköping.

Publ. 7 oktober 2005

Mälaren och Södertälje kanal / Lake Mälaren and Södertälje kanal

* 2894

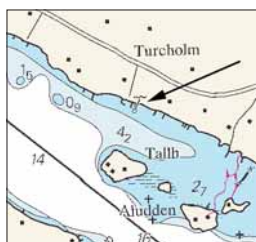
Sjökort/Chart: 111

Sverige. Mälaren och Södertälje kanal. Långtarmen. Tureholm. Pålar under vattenytan.

Utanför bryggorna vid Tureholm finns pålar strax under vattenytan.

Inför	Symbolen för "Pålar under vattenytan"	Position:	59-18,718N	17-43,305E
-------	---------------------------------------	-----------	------------	------------

Bsp Mälaren s37



Sjöfartsverket Norrköping.
Publ. 12 oktober 2005

Mellersta Östersjön / Central Baltic

* 2899

Sjökort/Chart: 622

Sverige. Mellersta Östersjön. Fångö. N om Fyrudden. Kallsö. Uppgrundningar.

Uppgrundningar har konstaterats vid skären Kallsöklabb enligt följande:

Inför	undervattenssten	a)	58-13,03N	16-50,22E	utöka 3 m-kurva till att omfatta stenen
Inför	undervattenssten	b)	58-13,03N	16-49,81E	utöka 3 m-kurva från Kallsöklabb
Inför	3 m djupkurva	c)	58-13,11N	16-49,70E	

Bsp Ostkusten 622



Grund vid Kallsöklabb

Sjöfartsverket Norrköping
Publ. 11 oktober 2005

Södra Östersjön / Southern Baltic

* 2905

Sjökort/Chart: 921

Sverige. Södra Östersjön. Falsterbokanalen. Kanalen och anslutande farleder avlyses för trafik med lotspliktiga fartyg.

Tidpunkt: Fr.o.m. den 1 november

Kanalen och anslutande farleder avlyses för trafik med lotspliktiga fartyg. Således omfattar avlysningen fartyg med farlig last (kategori 1) och i övrigt alla fartyg med en längd av 70 m eller mer och en bredd av 14 m eller mer.

Dock kan på särskild förfrågan, i god tid, sjötrafikområdeschefen medge passage med biträde av lots.

Största tillättna djupgående är 4,0 m.

Position:	55-25,7N	13-01,6E	Falsterbokanalen
-----------	----------	----------	------------------

Sweden. Southern Baltic. Falsterbokanalen. Canal and connected fairways closed for vessels subject to compulsory pilotage.

Time: From 1st of November

Valid for vessels with a loa of 70 m or more and beam of 14 m or more or vessels with hazardous cargo.

On request the Head of Southcoast Maritime Traffic Area can allowed passage with pilot assistance.

Maximum draught is 4,0 m.

Position:	55-25,7N	13-01,6E	Falsterbokanalen
-----------	----------	----------	------------------

Sjöfartsinspektionen Norrköping

Publ. 11 oktober 2005

Öresund / The Sound

* 2907

Sjökort/Chart: 8141, 921, 9211

Sverige. Öresund. Malmö hamn. Pontonbryggor och utmärkning borttagna.

Utgår: Notis 2005:74/2720 (T)

Kappseglingen " Louis Vuitton of the America's Cup" är avslutad.

Pontonbryggor och gul lysprick är intagna i den tillfälliga hamnen.

Position:	55-37,2N	12-59,2E
-----------	----------	----------

Sweden. The Sound. Port of Malmö. Pontoon jetties removed.

Cancel: Notice 2005:74/2720 (T)

The sail race " Vuitton of the America's Cup" is ended.

Floating jetties are removed in temporary harbour.

Position:	55-37,2N	12-59,2E
-----------	----------	----------

Malmö Hamn.

Publ. 12 oktober 2005

Skagerrak / Skagerrak

* 2916

Sjökort/Chart: 933, 9331

Sverige. Skagerrak. Brofjorden. V om Produkthamnen. Tillfälliga bojar indragna.

Utgår: Notis 2005:82/2834 (T)

De två tillfälligt utlagda bojarna väster om Produkthamnen har dragits in.

Stryk	bojar	a)	58-21,345N	11-25,910E
		b)	58-21,321N	11-26,093E

Bsp Svinesund - Måseskär s16, s28

Sweden. Skagerrak. Brofjorden. W of Produkthamnen. Temporarily buoys withdrawn.

Cancel: Notice 2005:82/2834 (T)

Two temporarily established buoys west of " Produkthamnen" are withdrawn.

Delete	buoys	a)	58-21,345N	11-25,910E
		b)	58-21,321N	11-26,093E

NCC Anläggning Väst

Publ. 12 oktober 2005

Vänern och Trollhätte kanal / Lake Vänern

* 2901

Sjökort/Chart: 134, 135

Sverige. Vänern och Trollhätte kanal. Köpmannehamn. Köpmannebro. Ensfyrrar ändrade. Enslinje utgår. Ny och ändrad utmärkning.

Utgår: Notis 2005:75/2731 (T)

Följande ändringar ska göras i inloppet till Dalslands kanal.

1. Ensfyrrarna Långö Inre tänds numera tillfälligt vid behov.

Inför	(occas)	a)	58-45,8N	12-30,9E	Långö I, 2 FG
-------	---------	----	----------	----------	---------------

2. BB-bojarna vid Köpmannehamn är ersatta av BB-prickar.

Ersätt	2 st BB-bojar	med två BB-prickar	b)	58-45,7N	12-31,0E
--------	---------------	--------------------	----	----------	----------

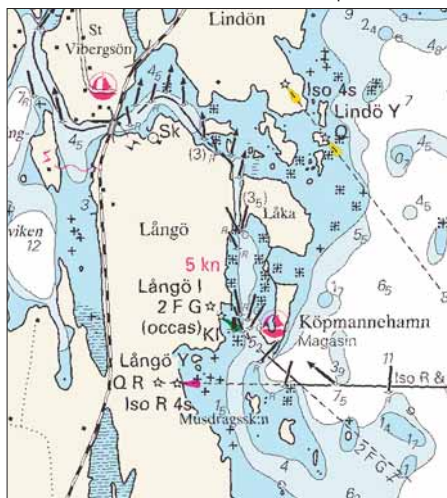
3. Inför ny BB-prick vid Låka.

Inför	BB-prick	c)	58-45,937N	12-30,964E
-------	----------	----	------------	------------

4. Text med enslinje ska strykas i sjökortet. De två kumlen, som var ens, är borttagna.

Stryk	Text och streckad enslinje	d)	58-45,4N	12-31,0E
-------	----------------------------	----	----------	----------

Båtsportkort Dalslands kanal 2002 sid 1S 136:01, Bsp Vänern 134, 135



Inloppet till Dalslands kanal

Sjöfartsverket Åmål.
Publ. 12 oktober 2005

* 2917 (P)

Sjökort/Chart: 134

Sverige. Vänern och Trollhätte kanal. Inloppet till Åmål. Utläggning av rör.

Datum: Mellan den 20 oktober - 6 november 2005

Mellan angivna datum kommer arbeten med utläggning av en ny vattenledning att ske utanför Åmål. Arbetsområdet är nord och väst om angiven position.

Under perioden kommer en arbetsplattform tillfälligt finnas förankrad inom området. Plattformen kommer nattetid vara utmärkt med gult blinkande ljus.

Position:	59-01,5N	12-45,5E
-----------	----------	----------

Bsp Väneren 134

*Sjöfartsverket Åmål.
Publ. 12 oktober 2005*

TILLKÄNNAGIVANDEN / ANNOUNCEMENTS

* 2906

Sverige. Fågel- och sälskydd. Nya sjökortssymboler. Redovisning i ordinarie sjökort.

Utgår: Notis 2005:64/2563

Fågel- och sälskyddsområden redovisas sedan våren 2005 i samtliga svenska sjökort, tidigare har de endast redovisats i båtsportkort.

Områdena visas från hösten 2005 med nya internationella symboler bestående av en grön "fågel" respektive "säl", se sjökortskopian. I anslutning till symbolen anges de datum mellan vilka tillträdesförbud gäller, ex. 1 May-1 Oct. Gränsen för ett fågel- eller sälskyddsområde utgörs nu av en heldragen grön linje (tidigare röd linje).

På Sjöfartsverkets hemsida (www.sjofartsverket.se/ufs) finns ytterligare information om fågel- och sälskyddsområden.



De nya symbolerna för fågel- och sälskydd. / Bird- and seal sanctuaries, new symbols.

Sweden. Bird- and seal sanctuaries. New symbol.

Cancel: Notice 2005:64/2563

Bird- and seal sanctuaries are, since spring 2005, shown on all Swedish charts. These areas were previously shown only on pleasure craft charts.

Since the autumn 2005 new international symbols have been used to show bird- and seal sanctuaries on Swedish charts, see chartlet.

*Sjöfartsverket Norrköping.
Publ. 12 oktober 2005*

* 2911

Sjökort/Chart: 712, 713

Sverige. Mellersta Östersjön. Kalmarsund. Kalmar hamn. Fartygsrapportering. Nytt telefonnummer.

Utgår: Notis 2005:81/2810, Notis 2005:84/2868

Fartygsrapportering för Kalmarsund och Kalmar hamn ska ske till VTS Kalmarsund på VHF kanal 13.

Mellan rapporteringspunkterna, 1 och 2, i Kalmarsund ska berörda fartyg ständigt passa VHF kanal 13.

Telefon 040-20 43 52

Rapporteringspunkt 1.	Hagbygrundet	56-32,0N	16-18,0E
Rapporteringspunkt 2.	N om Sillåsen	56-47,0N	16-30,5E

Ufs A 2005 notis A 11 sid 16

Sweden. Central Baltic. Kalmarsund. Port of Kalmar. Reporting system. New telephone number.

Cancel: Notice 2005:81/2810, Notice 2005:84/2868

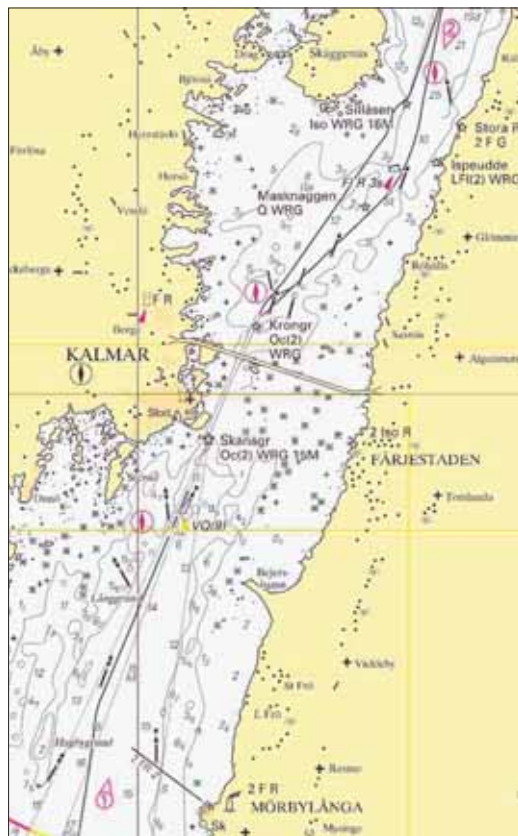
Vessel reports should be send to VTS Kalmarsund on VHF ch 13 for Kalmarsund and port of Kalmar.

Between reporting points 1 and 2 in the sound of Kalmarsund vessels shall maintain continuous listening watch on VHF ch 13.

Phone +46 40 20 43 52.

Reporting point 1.	Hagbygrundet	56-32,0N	16-18,0E
Reporting point 2.	N of Sillåsen	56-47,0N	16-30,5E

Ufs A 2005 notice A 11 page 16



Rapporteringssystem i Kalmarsund /
Reporting system in the sound of Kalmarsund

TRAFIKINFORMATION I KALMARSUND

BESKRIVNING

Rapporteringsystemet berör alla fartyg med BRT större än 300 eller en längd över 45 meter samt bogserande fartyg som tillsammans med släp har en längd över 45 meter.

VTS lämnar information om fartygsrörelser och annan information av värde för navigering i området. Systemet bygger på fartygens rapportering varför information endast kan ges beträffande inrapporterade fartygsrörelser mm.

VTS KALMARSUND

Anrop: VTS Kalmarsund
VHF - kanal: 13
Telefon: 040-20 43 52

OMRÅDE

Farvattnen mellan följande rapporteringspunkter:

Nr 1 Hagbygrundet	56-32,0N	16-18,0E
Nr 2 Sillåsen	56-47,0N	16-30,5E

VHF PASSNING

Berörda fartyg skall inom området ständigt passa VHF-kanal 13.

RAPPORTERING

Berörda fartyg skall på VHF kanal 13 till VTS Kalmarsund avge rapport enligt följande:

A. Vid ingång i området samt omedelbart före avgång från kaj eller ankarplats:

- 1) Fartygets namn
- 2) Igenkänningsignal
- 3) Position
- 4) Avsedd färdväg
- 5) Destination

B. Vid utgång ur området samt vid ankomst till kaj eller ankarplats, vid ändring av färdväg, vid grundstötning, kollision eller annan sjöolycka, vid fel på maskineri, anläggning eller instrument som väsentligt kan försämra fartygets säkra navigering och manövrering:

- 1) Fartygets namn
- 2) Position

På begäran från VTS Kalmarsund skall fartyget lämna kompletterande uppgifter.

MINDRE FARTYG

Fartyg som är mindre än ovan angivna mått och har VHF bör inom området kontinuerligt passa VHF-kanal 13. Anmälan enligt ovan bör göras om omständigheterna gör det lämpligt.

TRAFFIC INFORMATION, KALMARSUND

DESCRIPTION

The reporting system applies to all vessels over GRT 300 or with a length over 45 metres and tows with a total length over 45 m.

The VTS centre provides information concerning ship movements and other information of importance to the navigation within the area. The system is based only on reported ship movements.

VTS KALMARSUND

Call: VTS Kalmarsund
VHF-channel: 13
Telephone: +46 40 20 43 52

AREA

Waters between following reporting points:

Nr 1 Hagbygrundet 56-32,0N 16-18,0E
Nr 2 Sillåsen 56-47,0N 16-30,5E

VHF WATCHING

Vessels shall maintain a continuous listening watch on VHF Ch 13.

REPORTING

Affected vessels shall report to VTS Kalmarsund on VHF Ch 13 as follows:

A. When entering the area and immediately before leaving quay or weighing anchor:

- 1) Vessel's name
- 2) Call sign
- 3) Position
- 4) Intended route
- 5) Destination

B. When leaving the area, when berthing or anchoring, when changing route, when being involved in an accident such as grounding or collision, on the occurrence of any defects in navigation or manoeuvring equipment which might affect the safety of navigation the report shall contain:

- 1) Vessel's name
- 2) Position

On request from VTS Kalmarsund, the report shall be completed with the information asked for.

SMALLER VESSELS

Smaller vessels than described above, fitted with VHF, should maintain a continuous listening watch on VHF Ch 13. The above mentioned reports should be made according to circumstances.

* 2912

Sverige. Mellersta Östersjön. Södra Östersjön. Öresund. Sydkustens Sjötrafikområde. VTS Malmö. Nya telefonnummer.

Nya telefonnummer enligt följande:

Sydkustens Sjötrafikområde växel, 040-20 43 00

VTS Malmö, 040-20 43 50

Ufs A 2005 notiser A 10, A 11 och A 13

Sweden. Central Baltic. Southern Baltic. The Sound. Southcoast Maritime Traffic Area. VTS Malmö. New telephone numbers.

New telephone numbers as follows:

Southcoast Maritime Traffic Area office, +46 40 20 43 00

VTS Malmö, +46 40 20 43 50

Ufs A 2005 notices A 10, A 11 and A 13

Sjöfartsverket Malmö

Publ. 12 oktober 2005

ÅTERKOMMANDE INFORMATION / RECURRENT INFORMATION**Vattenståndet i Vänern**

Den 12 oktober var vattenståndet ca 34 cm över sjökortens referensyta.

Gällande sjökortseditioner 10 oktober 2005

Tabellen ger värdefull information vid rättning av sjökort samt utgör stöd vid planering inför inköp av nya sjökort. Tabellens olika kolumner ger följande information:

Edition Senaste tryckningens editionsnummer. Numret finns tryckt i sjökortets nedre vänstra hörn.

Rättat till Sjöfartsverkets "rättelsestopp" för den aktuella editionen av sjökortet. Rättelser som publicerats efter detta datum måste användaren själv utföra.

Notiser Nummer på Ufs-notiser som berör angivet sjökort och som har publicerats efter rättelsestoppet för angiven edition.

Nästa tryck Sjökortet trycks i en ny "edition" inom ett år från publicering av viktiga rättelser till sjökortet. Vanligtvis utkommer en ny edition varje år. När Sjöfartsverket bestämt ett tryckdatum för ett sjökort anges detta i kolumnen.

Sjökort	Edition	Rättat till	Notiser	Nästa tryck
F1	1.0	2003-03-28	2003:22/1191, 2005:52/2333	(2010-01-01)
2	2.0	2004-01-14		(2007-02-13)
3	2.0	2004-01-14	2005:64/2548, 2005:73/2689	(2007-02-12)
4	1.0	2003-10-28	2004:12/1794, 2004:18/1856, 2005:74/2707	(2006-11-26)
5	1.0	2003-10-28	2003:50/1595, 2005:64/2548, 2005:64/2556	(2006-04-21)
7	2.0	2004-01-14	2004:6/1714, 2004:11/1769, 2004:18/1883, 2004:40/2162, 2004:43/2175, 2005:64/2548, 2005:64/2556, 2005:76/2723, 2005:86/2875	(2005-11-13)

8	2.0	2004-01-14	2004:6/1714, 2004:7/1715, 2004:30/2046, 2004:38/2144, 2004:48/2173, 2005:52/2333, 2005:58/2410, 2005:61/2482, 2005:61/2484, 2005:61/2485, 2005:69/2639, 2005:73/2689, 2005:81/2802, 2005:86/2875	(2007-02-12)
9	2.0	2004-01-14	2004:7/1729, 2004:20/1901, 2004:35/2100, 2005:50/2309, 2005:74/2535	(2007-02-12)
11	2.0	2004-03-26	2004:25/1987, 2005:57/2291	(2006-04-29)
13	3.0	2005-02-10	2005:60/2293, 2005:65/2567, 2005:65/2568	(2006-02-22)
41	1.0	2004-10-05	2004:48/2247, 2004:48/2271, 2005:51/2096, 2005:74/2707	(2005-12-02)
42	1.0	2004-10-05	2004:47/2249, 2004:48/2248	(2005-12-02)
52	2.0	2004-10-12	2004:47/2249, 2004:47/2250	(2005-12-15)
53	2.0	2004-10-04		(2005-12-15)
61	3.0	2005-02-25		(2006-03-30)
72	3.0	2005-03-15	2005:76/2723	(2006-04-12)
73	3.0	2005-03-21	2005:76/2723, 2005:84/2832	(2006-04-27)
81	3.0	2005-04-13	2005:86/2875	(2006-04-25)
82	3.0	2005-01-27	2005:61/2482, 2005:61/2484, 2005:61/2485, 2005:64/2470, 2005:81/2806	(2006-02-24)
83	2.0	2004-01-14	2004:23/1950, 2005:50/2309, 2005:61/2485, 2005:81/2802	(2006-02-13)
92	4.0	2005-02-02	2005:55/2377, 2005:61/2503, 2005:74/2535	(2006-02-09)
93	4.0	2005-01-20	2005:52/2349, 2005:65/2565, 2005:66/2582, 2005:67/2618, 2005:70/2622, 2005:82/2813, 2005:84/2858	(2006-02-07)
111	3.0	2005-04-08	2005:78/2757, 2005:82/2633, 2005:83/2839, 2005:84/2852	(2006-04-27)
112	3.0	2005-04-04	2005:83/2831, 2005:84/2855	(2006-04-27)
113	3.0	2005-04-08	2005:69/2621, 2005:73/2705, 2005:73/2706(P), 2005:75/2725, 2005:78/2757	(2006-04-27)
114	3.0	2005-03-22	2005:71/2635	(2006-04-27)
121	3.0	2005-04-07	2005:71/2654	(2006-04-25)
131	3.0	2005-02-02	2005:65/2567, 2005:65/2592, 2005:83/2824	(2006-02-22)
132	3.0	2005-02-09	2005:65/2567	(2006-02-22)
133	3.0	2005-02-10	2005:65/2568	(2006-02-24)
134	3.0	2005-02-08	2005:82/2803	(2006-02-24)
135	3.0	2005-02-09	2005:64/2559, 2005:71/2662	(2006-02-24)

411	2.0	2004-11-01	2004:47/2219, 2004:48/2247, 2004:49/2279	(2005-12-02)
412	2.0	2004-10-28	2004:47/2219, 2004:48/2247, 2005:59/2452	(2005-12-02)
413	2.0	2004-10-28	2005:50/2295, 2005:59/2452, 2005:62/2499	(2005-12-02)
414	2.0	2004-11-01	2004:48/2247, 2004:48/2271, 2005:69/2641	(2005-12-02)
414S	2.0	2004-11-01	2004:48/2247, 2004:48/2271	(2005-12-02)
415	2.0	2004-11-03	2004:48/2271, 2005:69/2641, 2005:74/2707	(2005-12-02)
421	2.0	2004-10-13	2004:48/2271, 2005:51/2096, 2005:59/2227, 2005:74/2707	(2005-12-02)
422	2.0	2004-10-12		(2005-12-02)
511	2.0	2004-10-08		(2005-12-02)
512	2.0	2004-10-13	2004:48/2248	(2005-12-02)
513	2.0	2004-10-13	2005:77/2735, 2005:83/2838	(2005-12-02)
514	2.0	2004-10-12	2004:47/2249, 2004:47/2250, 2005:51/2312	(2005-12-15)
515	2.0	2004-10-12	2004:48/2248, 2005:83/2838	(2005-12-15)
522	2.0	2004-11-01	2004:47/2250, 2005:65/2570, 2005:65/2585, 2005:72/2695	(2005-12-15)
523	2.0	2004-10-13	2005:85/2864	(2005-12-15)
524	2.0	2004-10-13	2004:41/2180, 2005:70/2653, 2005:71/2665, 2005:75/2724, 2005:81/2797, 2005:83/2799	(2005-12-15)
525	2.0	2004-10-07	2005:70/2653	(2005-12-15)
532	2.0	2004-10-07	2004:46/2202, 2004:46/2204, 2004:46/2206, 2005:86/2888	(2005-12-15)
533	2.0	2004-10-04	2004:41/2188, 2004:46/2206, 2005:72/2687, 2005:77/2717	(2005-12-15)
534	2.0	2004-10-01	2004:34/2089, 2004:38/2147, 2004:41/2188, 2005:61/2455, 2005:72/2686	(2006-02-17)
535	2.0	2004-10-05	2004:49/2283, 2005:83/2843	(2005-12-15)
536	2.0	2004-10-05	2005:50/2311, 2005:51/2310, 2005:62/2489, 2005:83/2844, 2005:83/2846	(2005-12-15)
611	3.0	2005-02-03	2005:55/2368, 2005:56/2373, 2005:73/2659, 2005:78/2752, 2005:81/2822, 2895	(2006-03-14)
612	3.0	2005-03-16	2005:63/2447, 2005:69/2626, 2005:79/2766, 2005:84/2860, 2895	(2006-03-17)
613	3.0	2005-02-10	2005:56/2373, 2005:79/2766	(2006-03-14)
615	3.0	2005-02-23	2005:69/2634	(2006-03-30)
616	3.0	2005-02-16	2005:60/2461, 2005:64/2577, 2005:83/2848, 2005:86/2872	(2006-03-15)
617	3.0	2005-02-25	2005:64/2551, 2005:68/2611	(2006-03-17)

621	3.0	2005-03-09	2005:61/2443, 2005:68/2611, 2005:70/2331, 2005:72/2683, 2005:73/2708, 2005:77/2701	(2006-03-17)
622	3.0	2005-03-16		(2006-04-12)
623	3.0	2005-03-18	2005:70/2546	(2006-04-12)
624	3.0	2005-03-15		(2006-04-12)
711	3.0	2005-04-04	2005:67/2603, 2005:68/2632	(2006-04-25)
712	3.0	2005-03-29	2005:67/2603, 2005:72/2677, 2005:73/2685, 2005:81/2810, 2005:84/2868	(2006-04-22)
713	3.0	2005-03-30	2005:62/2515, 2005:81/2810, 2005:84/2868	(2006-04-27)
714	1.0	2005-03-30	2005:61/2482, 2005:71/2678, 2005:79/2774	(2006-04-27)
719	3.0	2005-02-15	2005:56/2373	(2006-03-15)
731	3.0	2005-03-22	2005:54/2366, 2005:64/2462, 2005:76/2723, 2005:84/2832	(2006-04-27)
821	3.0	2005-02-07	2005:61/2482, 2005:79/2774	(2006-02-22)
822	3.0	2005-01-28	2005:61/2484, 2005:64/2470, 2005:81/2806	(2006-02-22)
839	3.0	2005-02-02	2005:61/2485	(2006-02-23)
921	3.0	2005-03-18	2005:63/2490, 2005:78/2753	(2006-04-12)
922	3.0	2005-01-21		(2006-02-08)
923	3.0	2005-01-25	2005:55/2346, 2005:55/2377, 2005:58/2393, 2005:70/2519, 2005:74/2535	(2006-02-09)
924	3.0	2005-02-10	2005:61/2440, 2005:75/2726, 2005:76/2438, 2005:80/2584, 2005:83/2761, 2005:83/2853	(2006-02-22)
925	3.0	2005-01-19	2005:67/2612, 2005:80/2775	(2006-02-09)
931	4.0	2005-04-12	2005:63/2532, 2005:67/2255, 2005:67/2612, 2005:67/2625, 2005:72/2688, 2005:84/2830	(2006-04-22)
932	3.0	2005-01-20	2005:59/2399, 2005:66/2582, 2005:66/2597, 2005:67/2618, 2005:72/2688, 2005:72/2696, 2005:73/2647	(2006-02-07)
933	3.0	2005-01-19	2005:61/2449, 2005:70/2646, 2005:72/2693, 2005:77/2733, 2005:78/2760, 2005:81/2812	(2006-02-07)
934	3.0	2005-01-19	2005:61/2481, 2005:61/2487, 2005:62/2483, 2005:65/2565, 2005:69/2637, 2005:70/2646, 2005:79/2691, 2005:81/2812	(2006-02-07)
935	3.0	2005-01-17	2005:61/2292, 2005:61/2429, 2005:62/2483, 2005:72/2681, 2005:84/2858	(2006-02-07)
936	3.0	2005-01-17	2005:70/2622	(2006-02-07)
1131	3.0	2005-04-11		(2006-04-22)
1331	3.0	2005-02-07		(2006-02-24)
1351	1.0	2003-04-02	2003:40/1439, 2004:28/2008, 2004:49/2207	(2006-10-15)

4101	2.0	2004-10-20	2004:47/2219, 2004:47/2270, 2004:48/2271, 2005:69/2641, 2005:81/2794	(2005-12-02)
4151	3.0	2004-11-03		(2005-12-02)
4211	2.0	2004-10-29	2005:59/2227	(2005-12-02)
5121	2.0	2004-09-27	2004:48/2248, 2005:62/2498	(2005-12-02)
5331	2.0	2004-10-04	2004:46/2206, 2005:71/2660, 2005:77/2717	(2005-12-15)
5341	2.0	2004-10-05	2005:72/2686, 2005:82/2818	(2006-02-17)
6141	3.0	2005-02-14	2005:73/2698, 2005:73/2699	(2006-03-14)
6142	3.0	2005-02-15	2005:60/2379, 2005:64/2552, 2005:69/2626, 2005:71/2669, 2005:73/2698, 2005:75/2718, 2005:80/2779, 2005:84/2845	(2006-03-15)
6143	3.0	2005-02-08	2005:69/2634, 2005:79/2762	(2006-03-15)
6144	3.0	2005-02-15		(2006-03-15)
6145	3.0	2005-02-21	2005:68/2601, 2005:79/2711, 2005:79/2762, 2005:80/2780	(2006-03-30)
6163	1.0	2005-05-10	2005:65/2544	(2006-05-13)
6171	3.0	2005-02-07	2005:55/2372, 2005:60/2461, 2005:64/2557, 2005:69/2645, 2005:85/2857	(2006-02-22)
6172	3.0	2005-01-31	2005:57/2291, 2005:61/2476, 2005:64/2551	(2006-02-22)
6173	3.0	2005-01-31	2005:64/2551, 2005:67/2602	(2006-02-22)
6181	3.0	2005-02-24	2005:61/2476, 2005:62/2496, 2005:78/2748, 2005:81/2823	(2006-03-15)
6211	3.0	2005-03-10	2005:67/2602, 2005:68/2611, 2005:70/2331, 2005:72/2683	(2006-03-18)
6212	3.0	2005-02-17		(2006-03-17)
6231	3.0	2005-03-15	2005:70/2546	(2006-04-12)
6241	3.0	2005-03-15		(2006-04-12)
8141	3.0	2005-03-29	2005:78/2753	(2006-04-12)
8221	3.0	2005-01-27	2005:61/2465	(2006-02-22)
9211	3.0	2005-04-01		(2006-04-12)
9221	3.0	2005-01-24		(2006-02-08)
9312	4.0	2005-04-15	2005:64/2574, 2005:64/2578, 2005:65/2586, 2005:77/2670, 2005:77/2729, 2005:78/2758	(2006-04-25)
9313	4.0	2005-04-15	2005:64/2574, 2005:64/2578, 2005:65/2583, 2005:65/2586, 2005:67/2255, 2005:77/2670, 2005:78/2758, 2005:84/2830, 2005:86/2874	(2006-04-22)
9321	3.0	2005-01-20	2005:67/2618, 2005:72/2688, 2005:82/2805	(2006-02-08)
9331	3.0	2005-01-20	2005:70/2646, 2005:72/2693, 2005:77/2733, 2005:78/2760, 2005:81/2812, 2005:86/2862	(2006-02-07)

Båtsportkort	Gällande upplaga	Planerad ny upplaga
Stockholms Skärgård	2004	2006
Västkusten	2003	
Måseskär - Varberg	2005	2007
Svinesund - Måseskär	2005	
Ostkusten	2004	2006
Mälaren	2004	2006
Vänern	2005	
Sydostkusten	2005	
Södra Bottenhavet	2003	2006
Dalslands Kanal	2002	2006
Göta Kanal	2003	Ej planerat
Strömsholms Kanal	1995	Ej planerat

Sjöfynd

Okänd ägare uppmanas att inom nittio dagar anmäla sig hos nedanstående polismyndighet och styrka äganderätten till bärgat gods:

NORRKÖPING 011-21 60 00

Röd plastroddbåt " Ryds " 3,80 x 1,50 m. Esterön, Bråviken.

POSTTIDNING A

Underrättelser för sjöfarande
601 78 NORRKÖPING