



NACKA TINGSRÄTT  
Mark- och miljödomstolen

**DOM**  
2012-10-23  
meddelad i  
Nacka Strand

Sid 1 (55)  
Mål nr M 2570-10

**SJÖFARTSVERKET**

Ink. 2012 -10- 24

0903-09-02912-11

**SÖKANDE**

Hargs Hamn AB, 556300-6625  
Hamnen  
742 50 Hargshamn

Ombud: Advokat Louis Vasseur  
Alrutz' Advokatbyrå AB  
Box 7493  
103 92 Stockholm

**SAKEN**

Tillstånd för muddring av befintlig farled samt hamnbassäng m.m. i syfte att utvidga farleden till Hargshamn inom Östhammars kommun, Uppsala län, och Norrtälje kommun, Stockholms län

Avrinningsområde: 56/57    Anläggnings ID: 6956    N: 6675510    E: 692876

**DOMSLUT**

**Tillstånd**

Mark- och miljödomstolen lämnar Hargs Hamn AB tillstånd enligt miljöbalken till

- utbyggnad av malmkajen, se domsbilaga 1 (ritning K-031 i ansökan),
- muddring för malmkajen med 1 000 teoretiskt fasta m<sup>3</sup> (tfm<sup>3</sup>), se domsbilaga 1 (ritning K-031 i ansökan),
- muddring för ny kaj om 200 meter med 55 000 tfm<sup>3</sup>, se domsbilaga 2 (ritning K-035 i ansökan) och
- farledsfördjupning vid Kälsholmen, Galtgrynnan, Grisarna, Levantgrundet och Ellan om 232 000 tfm<sup>3</sup>, se domsbilaga 3–6 (ritningarna K-011, K-013, K-021 och K-022 i ansökan).

Muddringarna ska ske till djupet ca 12,7 meter under medelvattenståndet år 2000.

Dok.Id 259295

Postadress	Besöksadress	Telefon	Telefax	Expeditionstid
Box 1104 131 26 Nacka Strand	Augustendalsvägen 20	08-561 656 00 E-post: mmd.nacka@dom.se www.nackatingsratt.domstol.se	08-561 657 99	måndag – fredag 08:30-16:00

### Dispens

Mark- och miljödomstolen lämnar Hargs Hamn AB dispens att utjämna ca 21 000 tfm<sup>3</sup> bergmassor vid Galtgrynnan inom vattenområde tillhörande Norrtälje S:1 och ca 1 000 tfm<sup>3</sup> bergmassor vid Ellan inom vattenområde tillhörande Östhammar Fälön 1:4.

Mark- och miljödomstolen lämnar Hargs Hamn AB dispens att tippa ca 227 000 tfm<sup>3</sup> i vattenområde tillhörigt Östhammar Medholmen 1:1.

### Villkor

1. Om inte annat följer av övriga villkor ska verksamheten, inklusive åtgärder för att begränsa vatten- och luftföroreningar samt andra störningar för omgivningen, bedrivs i huvudsaklig överensstämmelse med vad Hargs Hamn AB i ansökningshandlingarna och i övrigt i målet angett och åtagit sig.

2. Grumlande arbeten i vatten, borrhning, sprängning samt hantering av bergmassor får inte utföras vid Kälsholmen, Galtgrynnan, Grisarna, Ellan samt vid hamnområdet under perioden den 1 april–30 september.

Vid Levantgrundet får inte grumlande arbeten i vatten, borrhning, sprängning samt hantering av bergmassor utföras under perioden den 1 april–30 november.

3. Arbetena ska utföras med sådan teknik att grumlingspåverkan minimeras och begränsas. Geotextil/Siltskärm ska om möjligt användas för att begränsa grumlingspåverkan på omgivande vattenmiljö, exempelvis för att stänga av sund eller grunda vikar för att hindra spridning av grumlande material på grundområden.

4. Sprängningar får endast ske i anslutning till avslutad borrhning. Det får gå högst två timmar efter det att borrhningen avslutats till dess att sprängning sker. Överskrids denna tid ska akustiska metoder användas för att skrämja bort fisk från sprängplatsen. Sprängningarna ska utföras så att skador på fisk och biologiskt liv blir så små som möjligt.

5. Kemikalier och oljor som används under byggskedet ska lagras och hanteras på sätt att spill och läckage undviks eller kan fångas upp så att skada eller olägenhet inte uppstår. Vid alla arbeten i anslutning till vatten ska åtgärder vidtas för att undvika risk för oljespill och annan förorening från maskiner eller dylikt.

6. Hargs Hamn AB ska senast tre veckor innan arbetena i vatten påbörjas till Sjöfartsverket, ge in uppgifter om arbetenas omfattning och under vilken tid arbetena kommer att pågå samt efter arbetenas avslutning erforderliga uppgifter för ändringar i sjökort.

7. Anläggningsarbeten och farledsfördjupning ska bedrivas på sådant sätt att Naturvårdsverkets allmänna råd om buller från byggplatser innehålls.

8. För arbetena i vatten ska Hargs Hamn AB upprätta ett kontrollprogram som bl.a. ska innefatta föreskrifter om sjömätningar, buller- och grumlingsmätningar samt minimering av störningsrisken för häckande havsörn. Kontrollprogrammet ska ges in till tillsynsmyndigheten senast två månader innan arbetena sätts igång. Om undersökningarna i kontrollprogrammet visar att miljöstörningar uppkommer i området, ska kompletterande skyddsåtgärder omgående vidtas och tillsynsmyndigheten underrättas.

### **Tvångsrätt**

1. För utföranden av farledsfördjupning vid Kälsholmen berättigas Hargs Hamn AB att ta i anspråk ett inom fastigheterna Östhammar Söderharg 15:1, Östhammar Svinnö 6:1 och Norrtälje Järsjö 3:4 beläget vattenområde. För upplåtelsen ska ingen ersättning utgå.

2. För utföranden av farledsfördjupning vid Galtgrynnan berättigas Hargs Hamn AB att ta i anspråk ett inom samfälligheten Norrtälje Järsjö S:11 beläget vattenområde. För upplåtelsen ska ingen ersättning utgå.

3. För utföranden av farledsfördjupning vid Grisarna berättigas Hargs Hamn AB att ta i anspråk ett inom fastigheten Norrtälje Häverö-Veda 1:3 beläget vattenområde. För upplåtelsen ska ingen ersättning utgå.

4. För utföranden av farledsfördjupning vid Levantgrundet berättigas Hargs Hamn AB att ta i anspråk ett inom fastigheten Norrtälje Norrvreta 2:5 beläget vattenområde. För upplåtelsen ska ingen ersättning utgå.

5. För utföranden av farledsfördjupning vid Ellan berättigas Hargs Hamn AB att ta i anspråk ett inom fastigheten Östhammar Fälön 1:4 beläget vattenområde. För upplåtelsen ska ingen ersättning utgå.

#### **Fiskeavgift**

Hargs Hamn AB ska till Havs- och vattenmyndigheten utge en särskild fiskeavgift med trehundrafyrtiotusen (340 000) kr.

#### **Arbetstid**

De arbeten för vilka tillstånd lämnas i denna dom ska vara utförda senast tio (10) år efter det att domen vunnit laga kraft. Tillståndet förfaller om inte Hargs Hamn AB iakttar bestämmelserna om arbetstid.

#### **Oförutsedd skada**

Om den vattenverksamhet som avses med tillståndet medför skada, som mark- och miljödomstolen inte förutsett, får den skadelidande framställa anspråk på ersättning. Sådant anspråk ska för att tas upp till prövning framställas till mark- och miljödomstolen inom fem (5) år från arbetstidens utgång.

#### **Leif Gustafssons ersättningsanspråk**

Mark- och miljödomstolen lämnar Leif Gustafssons yrkande om skadeståndsansättning utan bifall.

**Miljökonsekvensbeskrivning**

Mark- och miljödomstolen godkänner miljökonsekvensbeskrivningen.

**Prövningsavgift**

Mark- och miljödomstolen fastställer prövningsavgiften slutligt till etthundrafyrtiotusen (140 000) kr.

**Verkställighetsförordnande**

Mark- och miljödomstolen förordnar att domen får tas i anspråk utan hinder av att den inte vunnit laga kraft.

**Rättegångskostnader**

Hargs Hamn AB ska ersätta Kammarkollegiet för rättegångskostnader med tjugosextusensexhundra (26 600) kr jämte ränta enligt 6 § räntelagen från dagen för denna dom till dess betalning sker.

Hargs Hamn AB ska ersätta Länsstyrelsen i Stockholms län med tjugofyratusen (24 000) kr jämte ränta enligt 6 § räntelagen från dagen för denna dom till dess betalning sker.

Hargs Hamn AB ska ersätta Länsstyrelsen i Uppsala län med sextioetusensexhundra (61 600) kr jämte ränta enligt 6 § räntelagen från dagen för denna dom till dess betalning sker.

---

## Innehållsförteckning

BAKGRUND .....	8
YRKANDEN M.M. ....	8
ANSÖKAN .....	9
YTTRANDE AV FISKERIVERKET .....	18
INKOMNA YTTRANDEN.....	21
Myndigheten för samhällsskydd och beredskap.....	21
Leif Gustafson .....	21
Sjöfartsverket.....	22
Havs och Vattenmyndigheten.....	23
Kammarkollegiet .....	24
Länsstyrelsen i Stockholms län .....	26
Länsstyrelsen i Uppsala län .....	27
Norrtälje kommun, Bygg- och miljönämnden.....	28
Östhammars kommun, Samhällsbyggnadsnämnden .....	28
Anders Michanek.....	29
BEMÖTANDE AV ALLMÄNNA SYNPUNKTER .....	29
Leif Gustafsson.....	29
Sjöfartsverket.....	30
Havs- och vattenmyndigheten .....	30
Kammarkollegiet .....	31
Länsstyrelsen i Stockholms län .....	33
Länsstyrelsen i Uppsala län .....	33
Anders Michanek.....	36
SLUTLIGA FÖRSLAG TILL VILLKOR.....	36
Villkor 1.....	36
Villkor 2.....	37
Villkor 3.....	37
Villkor 4.....	37
Villkor 5.....	37
Villkor 6.....	37
SYNPUNKTER PÅ VILLKOREN .....	37
Villkor 1 och 2.....	37
Villkor 3 och 4.....	38
Villkor 5.....	38
Villkor 6.....	39
Remissmyndigheternas förslag till övriga villkor m.m. ....	39

BOLAGETS BEMÖTANDE AV SYNPUNKTER PÅ VILLKOR.....	42
Villkor 1.....	42
Villkor 2.....	42
Villkor 5.....	42
Villkor 6.....	43
Remissmyndigheternas förslag till övriga villkor m.m. ....	43
MÅLETS HANDLÄGGNING.....	43
DOMSKÄL.....	43
Inledning.....	43
Miljökonsekvensbeskrivning.....	44
Tillstånd m.m.....	45
Villkor.....	50
Fiskeavgift.....	52
Tvångsrätt.....	53
Övriga frågor.....	54
Verkställighetsförordnande.....	54
Rättegångskostnader.....	54

## BAKGRUND

Hargshamn ligger i Östhammars kommun ca 65 km nordost om Uppsala. Såväl farleden till Hargshamn som hamnen är allmän. Verksamheten i hamnen bedrivs av Hargs Hamn AB (bolaget).

Vid hamnen hanteras olika skogsprodukter och bulkgoods. Vidare kommer utlastning av malm från Dannemora gruvor. Enligt bolaget ger Hargshamns läge och anslutning till landsväg och järnväg goda förutsättningar för ökad godshantering särskilt för Uppland, norra Mälardalen, Västmanland och Bergslagen.

Bolaget förväntar att utlastningen av malm kommer att öka i takt med att Dannemora gruvor tas i full drift. På lång sikt räknar bolaget med att genom etableringen av Sveriges slutförvar för använt kärnbränsle till Forsmark kommer hamnen troligen att användas för import av bl.a. bentonitlera för detta förvar.

Med anledning av dessa förväntade förändringar har bolaget gett in en ansökan till mark- och miljödomstolen. Under målets handläggning har domstolen förordnat att dåvarande Fiskeriverket skulle genomföra en sakkunnigutredning. Uppdraget har redovisats till domstolen den 15 april 2011.

## YRKANDEN M.M.

Bolaget har begärt tillstånd enligt miljöbalken för utbyggnad av malmkajen och muddring för denna, muddring för ny kaj om ca 200 meter samt utförande av farledsfördjupning vid Kälsholmen, Galtgrynnan, Grisarna, Levantgrundet och Ellan.

Vidare har yrkats rätt att ianspråktaga annan tillhörigt vattenområde för fördjupning och utvidgning av allmän farled genom muddring och bortsprängning av berg.

Bolaget har också begärt dispens och tillstånd att tippa muddermassor i vattenområde tillhörigt Östhammar Medholma 1:1.



Bolaget har, om domstolen skulle finna att så är nödvändigt, begärt dispens för utjämning av bergmassor vid Galtgrynnan och Ellan.

Bolaget har begärt en arbetstid om 10 år samt en tid för talan om oförutsedd skada om 5 år. Slutligen har bolaget begärt verkställighetstillstånd.

Leif Gustafsson har yrkat ersättning för de skador som bolagets verksamhet kan komma att orsaka på hans fastighet Norrtälje Häverö-Veda 1:3 och hans del i Norrtälje Häverö-Veda fs:9.

Bolaget har bestritt Leif Gustafssons yrkande.

## **ANSÖKAN**

### *Orientering*

Den befintliga farleden till Hargshamn begränsas idag av ett maximalt djupgående av 8,5 m. Planer på en utvidgning av farleden har redan varit föremål för miljödomstolens prövning i så måtto att tillstånd finns från 2003 för muddring i farleden i syfte att erhålla ett djupgående på 10,0 m. Detta arbete har ännu inte genomförts.

De nu aktuella planerna syftar till att fartyg med ett djupgående på 11,0 meter ska kunna tas in till hamnen. Eftersom fartyg med större djupgående också blir längre och bredare krävs även att farleden rätas ut och breddas. Arbetet innebär muddring ner till ca 12,7 meters djup under medelvattenståndet år 2000 och breddning till 100 á 140 meter på ett antal platser. Farleden kommer att förses med ny utmärkning och får härigenom en betydligt med lättnavigerad och säker sträckning, som innebär en anpassning till internationella rekommendationer från PIANC och till de nationella normer som nu utarbetas av Transportstyrelsens sjöfartsenhet.

Även i hamnen krävs muddring för att möjliggöra tilläggning av aktuell fartygsstorlek (200 m längd, 32 m bredd och 11 m djupgående).

Tippning av muddermassor planeras ske sydost om ön Medholmen som ligger nära farleden till Hargshamn.

*Gällande tillstånd*

Bolaget har enligt miljödomstolens dom den 12 mars 2003 tillstånd att fördjupa farleden i viss utsträckning. I denna dom lämnades också tillstånd till hamnverksamhet omfattande 3 miljoner ton gods samt tillstånd att anlägga kajer med en sammanlagd längd av 300 meter. Arbetstiden fastställdes till 10 år.

En kaj om 100 meter har redan byggts enligt tillståndet.

Beträffande hamnverksamheten pågår fortfarande prövning av vissa slutliga villkor.

Den muddring av farleden som ingår i 2003 års tillstånd omfattar uppemot 110 000 m<sup>3</sup> muddermassor från ett grundområde mellan Kälsholmen och Granön. Någon dispens för muddertippning ingår inte i domen.

Vid jämförelse mellan nu ansökt farledsfördjupning och 2003 års tillstånd kommer muddringen vid Kälsholmen att närmast fördubblas jämfört med gällande tillstånd. Därtill erfordras muddring i hamnen i anslutning till fortsatt utbyggnad av kajer inom gällande tillståndet om sammanlagt 300 meter kaj.

*Planerade åtgärder*

I den i målet ingivna tekniska beskrivningen redogörs för förutsättningarna för samt utförandet av planerade åtgärder. Sammantaget krävs att det muddras vid fem platser längs farleden samt i hamnen vid den befintliga malmkajen och vid planerad etapputbyggnad av ny kaj om ca 200 meters längd. Den sammantagna muddringsvolymen uppgår till ca 290 000 teoretiskt fasta m<sup>3</sup> (tfm<sup>3</sup>). Här kan erinras om att gällande tillstånd omfattar ca 110 000 m<sup>3</sup> av massorna.

Se nedanstående tabell (Tabell 3.1.1 i den tekniska beskrivningen)

MUDDRINGSPLATS	MUDDRING			Summa t <sub>fm</sub> <sup>3</sup>
	Lera t <sub>fm</sub> <sup>3</sup>	Morän t <sub>fm</sub> <sup>3</sup>	Berg t <sub>fm</sub> <sup>3</sup>	
Kälsholmen	117 000	13 000	65 000	195 000
Galtgrynnan			21 000	21 000
Grisarna	1 500	1 000	2 500	5 000
Levantgrundet		1 000	9 000	10 000
Ellan			1 000	1 000
Malmkajen		500	500	1 000
Nya kajen	20 000	6 000	29 000	55 000
SUMMA	138 500	21 500	128 000	288 000
TOTAL MUDDRING t <sub>fm</sub> <sup>3</sup>				ca 290 000

Muddermassorna består till största delen av lika delar lera och berg. En mindre del utgörs av moränmassor.

Muddringsplatserna benämnes Kälsholmen, Galtgrynnan, Grisarna, Levantgrundet och Ellan. I hamnen sker muddring vid befintliga malmkajen samt för nya kajen.

Vid Galtgrynnan samt vid Ellan planeras att losstagna bergmassor ska läggas ut på djupare vatten i direkt anslutning till grunden i farleden. Resterande muddringsmassor från farleden samt jordmassor från muddring i hamnen ska tippas inom ett område söder om Medholmen där en ackumulationsbotten finns nära farleden till Hargshamn vid Grisarna. Ackumulationsbotten ligger vid den farled som viker av mot Östhammar.

Bergmassor från muddring av nya kajen avses ca 29 000 t<sub>fm</sub><sup>3</sup> nyttiggöras för uppbyggnad av ny kaj och hamnplan.

Inne i hamnen kommer arbeten att ske vid befintliga malmkajen som förstärks och förlängs ca 40 meter västerut. För detta arbete krävs muddring längs kajlinjen, ca 1 000 t<sub>fm</sub><sup>3</sup>.

Den planerade nya kajen öster om befintliga kajer utförs enligt 2003 års tillstånd med tillkommande muddring vid kajläget samt öster därom för att öka djupgåendet och förbättra manöverbarheten i hamnen.

I den tekniska beskrivningen redogörs närmare för planerade arbeten. I den tekniska beskrivningen lämnas också en arbetsplan för genomförande av åtgärderna. Med hänsyn till målet att arbetena ska kunna genomföras sammanhållet och utan avbrott för isproblem alternativt skyddsåtgärder, har arbetsmomenten delats upp under året samt under dygnet. Målet är att arbetet ska kunna påbörjas i april månad 2011.

Kostnaderna för anläggningsarbetena för muddring av farled m.m., ny kaj samt förlängning och förstärkning av befintliga malmkajen uppgår till ca 162 mnkr. Härav bedöms ca 103 mnkr motsvara kostnader som ingår i 2003 års tillståndsgivna åtgärder som ännu inte genomförts.

#### *Höjdsystem och fixpunkt*

Det höjdsystem som används i ansökan är RH70.

Som fixpunkt finns ett vattenståndsmärke benämnt 292 Hargshamn = MVY2000 + 1, 002 m. Märket är anbragt i kajen strax ost om malmkajen.

#### *Berörda fastigheter och sakägare*

Arbeten i hamnbassängen och vid kaj sker inom den egna fastigheten Östhammar Söderharg 1:29.

Arbetena i farleden berör fastigheter inte endast inom Östhammars kommun utan även Norrtälje kommun enligt följande.

Vid Kälsholmen, Östhammar Söderharg 15:1, Östhammar Svinnö 6:1 samt Norrtälje Järsjö 3:4. Vid Galtgrynnan berörs Norrtälje Järsö S:11. Arbetena vid Grisarna berör Norrtälje Häverö-Veda 1:3 och vid Levantgrundet Norrtälje Norrvreta 2:5. Ellan ligger inom Östhammar Fälön 1:4.

Muddertippning vid Medholmen sker inom fastigheten Östhammar Medholma 1:1.

*Rådighet, tvångsrätt och ersättningar m.m.*

För arbetet med allmän farled och allmän hamn följer rådighet för sökanden eftersom det rör sig om vattenverksamhet som behövs för allmän farled och allmän hamn, jfr 2 kap. 4 § 2 miljöbalken. Samma rådighet gäller i och för sig för arbeten i hamnen men dessa sker uteslutande inom hamnens egen fastighet.

Beträffande muddertippning sydväst om Medholmen har bolaget träffat överenskommelse med fastighetsägaren om att tippa muddermassor på ackumulationsbotten. Fastigheten förvaltas av bolaget som är delägare i hamnbolaget vid sidan av Östhammars kommun.

Bolaget gör bedömningen att de arbeten som kommer att utföras inom annan tillhörigt vattenområde inte i något avseende påverkar fastigheternas marknadsvärden. Några ersättningar för skada på fastigheterna erbjuds därför inte. Viss påverkan på fiske kan dock förväntas till följd av grumling och annan störning. Kompensation för sådan störning sker bäst i samband med bestämmandet av allmän fiskeavgift.

Bolaget yrkar tvångsrätt att inom annan tillhörigt vattenområde spränga, schakta, omplacera massor samt fördjupa farleden på avsett vis.

*Planfrågor*

Nu aktuella planer för utvidgning av hamnen och farleden strider inte i något avseende mot gällande plan. Projektet överensstämmer med kommunens långsiktiga planering för hamnen i Hargshamn.

*Miljökonsekvenser och samråd*

En miljökonsekvensbeskrivning för nu ansökta arbeten har upprättats i juni 2009, kompletterad i maj 2010.

Av miljökonsekvensbeskrivningen med underbilagor framgår vilka undersökningar som föregått den slutliga utformningen av projektet samt vilka överväganden som legat till grund för de försiktighetsmått som föreslås.

Skärgårdsområdet utanför Hargshamn är av riksintresse för turism och friluftsliv och särskilt det rörliga friluftslivet. Den bedömning som kan göras av det planerade projektet är att påverkan blir liten och i tiden begränsad. I syfte att om möjligt bedriva arbetena under en säsong föreslås att arbeten med olika inriktning och med olika störningsgrad skall kunna ske under hela året. Därvid ska dock noteras att med utgångspunkt från normal isläggning kan arbeten inte utföras under perioden januari–mars. Uppdelningen av arbetena har därvid skett på så vis att grumlande arbeten utförs under perioden den 1 oktober–30 april då den biologiska produktionen är liten och påverkan av grumling blir begränsad. Vad avser arbeten med borrhning, sprängning och utjämning av berg vid Galtgrynnan och Ellan bör dessa kunna ske utan tidsrestriktioner under perioden den 1 maj–31 december. Arbetena sker i helt rena massor och innebär endast obetydlig grumling då i praktiken endast bergmassor berörs. Detsamma bör gälla för arbetena vid Levantgrundet med det undantaget att arbeten inte ska ske under perioden den 1 september–30 november med hänsyn till yrkesfisket efter sik samt sikens lek.

När det gäller begränsningar under dygnet har det gjorts en bedömning under vilken tid dessa arbeten kan ske med hänsyn till närbelägen bebyggelse. Naturvårdsverkets riktlinjer för buller från byggarbetsplatser ska följas vilket kan innebära att bullrande arbeten såsom borrhning och sprängning exempelvis på sina håll inte bör ske nattetid.

Såsom tidigare nämnts avser bolaget att vid Galtgrynnan samt Ellan inte ta upp lossprängda bergmassor utan i stället låta placera ut dem på lämpligt sätt i anslutning till grunden. Härigenom undviks transporter med massor till tippningsplats med tillhörande resursförbrukning och utsläpp till luft. Vidare görs numera allmänt den bedömningen att utläggning av bergmassor bidrar positivt till fauna och flora i vattnet.

När det gäller lösare massor som lera och morän som muddras kommer dessa att tas upp på pråm för att tippas vid Medholmen. Alternativa tippningsplatser har undersökts och avfärdats. Tippningsplatsen vid Medholmen är en ackumulationsbotten på 30–35 meters djup med syrefattiga bottenförhållanden. Överlagring av botten med friskare massor får bedömas som positivt för området vid Medholmen.

Det framhålls i miljökonsekvensbeskrivningen att tippningen av massor vid Medholmen kommer att ske inom naturreservatet Slätön-Medholma. Bedömningen görs att den planerade tippningen av massor i vattnet inte påverkar reservatsbestämmelserna som syftar till att säkerställa miljön på Medholmen.

Vidare görs bedömningen att de planerade åtgärderna inte har någon betydelse vad avser av Vattenmyndigheten beslutade miljö kvalitetskrav.

I miljökonsekvensbeskrivningen föreslås att den begränsade påverkan och de skador som bedöms uppkomma kan kompenseras med en fiskeavgift för användande till fiskevårdande åtgärder.

I miljökonsekvensbeskrivningen redogörs för de samråd som hållits. Framförda synpunkter har i görligaste mån beaktats vid detaljutformningen av det ansökta förslaget.

#### *Hänsynsregler*

Hamnbolaget har en mångårig erfarenhet av verksamheten i Hargshamn. För sitt arbete med utarbetande av ansökan har bolaget engagerat specialister för redovisning och bedömning av miljöeffekter och tekniska förutsättningar. Sammantaget med Hamnbolagets drifterfarenheter på området är kunskapskravet väl uppfyllt.

Redovisat förslag för utformning av hamn och farled är i övrigt mot nyss angiven bakgrund väl grundat och bygger på bästa möjliga teknik med hänsyn tagen till de tekniska och ekonomiska förutsättningarna som gäller för hamnen.

När det gäller hushållning kan noteras att hamnen har tillgång till både väg, järnväg och en marknad som följer av ett betydande befolkningsunderlag inom området 15–20 mil från Hargshamn. Losshållet berg nyttiggörs för uppbyggnad av kaj och hamnplan och för att anlägga konstgjorda grund till gagn för fiskfaunan. Begränsad miljöpåverkan och skada på fiske m.m., energibesparingar och mindre utsläpp till luft uppnås i hög grad genom att jordmassor tippas i havet på lämplig ackumulationsbotten nära muddringsplatserna. Hushållningsprincipen efterlevs.

I de fall produktvalsprincipen kan komma till utnyttjande följer bolaget den allmänna strävan att övergå till produkter av sådant slag som är mindre miljöfarliga och bättre för människors hälsa.

Lokaliseringen av hamnen är som nämnts ändamålsenlig och väl etablerad. För nuvarande och framtida verksamheter i regionen bedöms hamnen få en högst avgörande betydelse. Lokaliseringen är lämplig.

#### *Tillåtlighet*

De planerade arbetena för att utvidga farleden och hamnen har en utformning som innebär att påverkan på miljön får anses vara fullt godtagbar. Miljökvalitetsnormer kommer inte att riskera överskridas och erforderlig hänsyn i övrigt enligt miljöbalken tages. Med de försiktighetsmått och skyddsåtgärder som föreslås, föreligger inte hinder mot tillstånd för verksamheten.

Verksamheten överensstämmer med kommunala och allmänna planer. Någon skada eller olägenhet av betydelse för allmänna eller enskilda intressen uppkommer inte.

Kostnaderna för planerade åtgärder redovisas i den tekniska beskrivningen. Investeringar i kajanläggningar och farledsfördjupning måste i viss mån ske på spekulationer med förväntan om framtida utökad tonnage med ökade intäkter. En väl



fungerande hamnanläggning i Hargshamn utgör en väsentlig samhällelig godsförmedlingsverksamhet med påtagliga miljömässiga och ekonomiska fördelar. Farledsutvidgningen innebär även en säkerhetshöjande förändring.

Några miljökvalitetsnormer riskerar inte överskridas till följd av ansökta åtgärder.

Nollalternativet innebär att planerad utökning och flexibilitet i hamnen begränsas till nuvarande förhållanden. Betydande kostnader och olägenheter förväntas framdeles komma att uppstå för det fall hamnen inte kan ta emot utökat tonnage.

Något hinder mot tillåtlighet kan inte anses föreligga.

#### *Avgifter*

Avgift för prövning bör utgå från redovisad kostnad för hela projektet, dock efter avdrag för kostnaderna för ny kaj om ca 200 meter som utförs enligt 2003 års tillstånd.

Med nu planerat utförande kommer grumlande arbeten inte ske enligt 2003 års tillstånd utan grumlande arbeten kommer att utföras enligt det tillstånd som ny begärs.

Påverkan på fisket till följd av nu ansökta åtgärder bedöms bli såväl kortvariga som av begränsad omfattning. Inverkan kan lämpligen kompenseras med ett engångsbelopp som bör nyttjas för fiskefrämjande åtgärder i området. Förslagsvis bör en fiskeavgift om 50 000 kr vara tillräcklig.

#### *Arbetstid, oförutsedd skada*

Det är bolagets avsikt att om möjligt redan våren 2011 påbörja nu ansökta arbetena. Med hänsyn till målets handläggning även som klimatologiska förhållanden, finansiering och avtal med kunder kan det dock komma att visa sig att starten av arbetena måste skjutas upp. Genomförandetiden kommer även att påverkas om

arbetena med att bygga kajerna inte kan samordnas i tid med muddringsarbetena för farleden.

Arbeten bör kunna komma till utförande senast tio år efter det tillståndsdomen vunnit laga kraft.

Tid för talan om oförutsedd skada bör fastställas till fem år.

#### **YTTRANDE AV FISKERIVERKET**

Som framgår inledningsvis har dåvarande Fiskeriverket av domstolen förordnats som sakkunnig i målet. Fiskeriverket har gett in ett yttrande den 15 april 2011 av vilket framgår i huvudsak följande.

##### *Yrkanden*

Fiskeriverket har i första hand yrkat att ytterligare utvidgning jämfört med hittills tillståndsgiven inte ska medges. I andra hand yrkar Fiskeriverket att en ytterligare fiskeavgift i form av ett engångsbelopp om 340 000 kr som kompensation för de ytterligare utvidgningarna som söks utöver tillståndsgivna, ska erläggas om tillstånd meddelas.

##### *Utredningen*

Utredningen kan i huvudsak sammanfattas enligt följande.

Inseglingsrännan till Hargs hamn är förhållandevis lång och passerar genom känslig inomskärsmiljö, över en sträcka av ca 14 sjömil, rik på produktiva grundområden, grynnor och grund.

Verket kunde vid ett besök konstatera att på hamnområdet förvarades bl.a. en större mängd skrot alldeles intill strandskoningen i hamnens södra del. Detta skrot var uppenbart förorenat av bl.a. olja, då det luktade om det trots kylan den aktuella dagen, samt att oljeläckage från högarna kunde noteras i det frusna lakvattnet som visade vägen mot strandkanten. Högarna låg förvisso på hårdgjord yta, men

dränerade av mot en sprängstenskaj med uppenbar föroreningsrisk av saltsjön. Ingen dagvattenuppsamling med möjlighet till sediment och oljeavskiljning kunde konstateras i anslutning. På området förvarades förutom några stora skrothögar även en större mängd timmer, flis, malm samt större mängder krossmaterial i olika fraktioner. Flera ytor föreföll dränera över hårdgjorda ytor i riktning mot saltsjön, utan invallning och dagvattenuppsamling och behandling.

Den muddring, sprängning och dumpning som hamnen ansöker om tillstånd för kommer att ge skador på fiskfauna och de habitat som nyttjas av fisk och dess födoorganismer. Vissa av dessa skador är av övergående natur där systemet gradvis återhämtar sig medan andra är av mer irreversibel art i form av definitivt bortförande av habitat. De grundare områdena är mycket viktiga genom att de levererar ett flertal ekosystemtjänster, bl.a. lekområden och barnkammare för flertalet fiskarter samt viktiga födosöksområden, eftersom den höga primärproduktionen där utgör bas för större mängder fiskfödoorganismer.

Den generella produktionen i området kommer på grund av grumling att vara nedsatt i området under arbetenas genomförande. Detta beror på utskuggning av primärproducerande organismer både i vattenmassan och på botten samt översedimenterade bottenytor. Grundare områden som berörs av bottensänkning kommer att bortföras från den fotiska zonen, vilket innebär att tidigare bottenbaserad primärproduktion upphör definitivt. Detta påverkar också kapaciteten för yngelproduktion i området. Flertalet fiskarter har förhållandevis höga temperaturkrav på sina lek- och uppväxtmiljöer som därav oftast är grunda områden, då de tidigt på säsongen uppnår gynnsamma temperaturer för romkläckning och snabbare yngelutveckling. Den naturliga dödligheten är normalt negativt korrelerad till tillväxthastigheten under det första året. Varje bortförd grundbotten blir en samlad reduktion av den potentiella produktionskapaciteten i ett område eftersom varje yta besitter en begränsad "maximal carrying capacity". Förlust av rekrytering i ett grundområde kan därmed inte förutsättas bli ersatt med ökad rekrytering någon annanstans.

Bolagets förordade dumpningslokal i djuphålan vid Medholmen har vid provfisken uppvisat mycket goda tätheter av stor gös. Genom att dumpa massor i djuphålan drivs fisken bort från området, primärt av själva åtgärden, men högst sannolikt även en försämring på sikt då bottentopografin förändras helt.

Undersökningar visar att bl.a. abborre och gädda visar på lägre tätheter i områden som är utsatta för båttrafik, jämfört med referensområden. En av de viktigaste orsakerna till skillnaderna är lägre vattentemperaturer som beror på de ökade strömmar och vattenutbyte som båttrafiken ger upphov till. Ökad vattentransport kan också leda till bland annat ökad utdrift av larver till mindre optimala levnadsområden.

Med hänsyn till det anförda rekommenderas avslag dels på grund av den påverkan som ansökt expansion leder till, dels på grund av ytterligare borttagande av grundområden i anslutning till farled och bl.a. utfyllnad av göslokal vid Medholmen.

Vidare visar hanteringen på hamnområdet, med avsaknad av lakvattenhantering från de olika högar med förorenat skrot, flis, timmer och malm, att en expansion inte är lämplig om hanteringen med nuvarande nivå inte klarar att utföras utan direktläckage till saltsjön.

Om domstolen finner den utökade verksamheten tillätlig, ska bolaget erlägga en fiskeavgift i form av ett engångsbelopp om 340 000 kr som kompensation för det produktionsbortfall som åtgärderna leder till. Avgiften ska användas till fiskevårdande åtgärder i södra Uppsala och norra Stockholms läns kustzon. Den beräknade fiskeavgiften ska gälla utöver den fiskeavgift om 310 000 kr som fastställts i dom den 12 mars 2003. Sistnämnda avgift gäller skador i anslutning till åtgärder utförda till den nivå det tillståndet medger.

Den beräknade avgiften grundar sig på ersättning för yngelkompensation och för fångstbortfall. Ersättningen för yngelkompensation motsvarar 11 060 kr per år och

fångstbortfallet 2 530 kr. Totalt motsvarar det en fiskeavgift om 11 060 kr per år. En kapitalisering på 25 år ger en engångsavgift på 340 000 kr.

Vidare föreslås att grumlande arbeten inte får utföras under perioden den 1 april – 30 september. Detta för att den generella produktionen i systemet ska störas så lite som möjligt. Sprängningsarbeten ska ske under så komprimerade tidsscheman som möjligt. Tiden för sprängningar bör också ligga nära i tiden till apteringsborrningar, då borrningarna i sig skrämmar bort fisk från närområdet, därmed minskar risken för tryckvågsskador.

Inomskärs dumpning likt den föreslagna vid Medholmen finner Fiskeriverket mycket olämplig. Dels för att den direkt berör en enligt uppgift god göslokal, dels för att grumlingen från dumpningen stör kringliggande grundområden med ytterligare översedimentering. En lokal med djup ackumulationsbotten utomskärs bör i stället väljas.

## **INKOMNA YTTRANDEN**

### **Myndigheten för samhällsskydd och beredskap**

Myndigheten har avstått från att yttra sig.

### **Leif Gustafson**

Leif Gustafsson har framställt ett krav på skadeståndsansättning med anledning av bolagets arbeten som berör fastigheten Häverö-Veda 1:3 och Häverö-Veda fs:9. Han har till stöd för sitt krav anfört följande.

Skadeståndet avser den eventuella påverkan arbetena har på fisket, att markerosion uppstår samt eventuellt annat som kan vara av betydelse för fastigheten i framtiden.

Storleken på ersättning överlämnas till domstolen att avgöra i enlighet med praxis och ersättning till övriga berörda parter.

### **Sjöfartsverket**

Sjöfartsverket har förklarat att verket är positivt till den förbättring av tillgänglighet, framkomlighet och säkerhet samt de förutsättningar projektet skapar för trafik med utskeppning av malm från Dannemora gruva med därför lämpligt tonnage. Sjöfartsverkets lotsar har tidigare tagit del i arbetet med utformning av farled och utmärkning samt verifiering av dessa i en farleds- och fartygssimulering.

Sjöfartsverket har följande synpunkter.

Farlederna 571 och 583 är allmänna farleder, och förvaltas sålunda av Sjöfartsverket. Detta innebär att Sjöfartsverket svarar för bl.a. sjömätning och utmärkning av farleden upp till dess nuvarande kapacitet. Farledsprojektets syfte är att utöka farledens kapacitet, vilket innebär att sökanden, förutom muddringen, också bär kostnaden för anpassning och förändring av utmärkning samt sjömätning efter avslutat arbete.

Sjöfartsverket bör kontaktas på ett tidigt stadium för koordinering av såväl tillfällig utmärkning under muddringsfasen som permanenta förändringar av farledsutmärkningen. Vissa fasta sjösäkerhetsanordningar kan kräva såväl tillstånd från markägare som byggnadstillstånd, vilket kan vara tidsödande processer. Fartygstrafiken till Hargshamn och Hallstavik kommer att fortgå under pågående arbete, vilket kräver såväl planering som samråd med Stockholms lotsningsområde, hamnoperatörer och rederier.

Efter avslutad muddring ska utmärkningen geodetiskt bestämmas och muddrings- samt tippningsområden sjömätas i enlighet med sjömätningsstandard S4. Dessa mätningar ska inrapporteras till Sjöfartsverket för införande i djupdatabas och sjökort. Sjöfartsverket bör kontaktas för upprättande av sjömätningsplan före detta arbete påbörjas.

Tillstånd ska sökas hos Transportstyrelsens sjöfartsavdelning för de sjösäkerhetsanordningar som ägs av Hargshamns hamn som ska förändras eller kompletteras.

Inrapportering av förändrad sjökortsinformation anges felaktigt i ansökan att det ska rapporteras till Transportstyrelsens sjöfartsavdelning. Sjöfartsverket är den myndighet som ansvarar för djupdatabas samt produktion och utgivning av sjökort, varför denna information ska rapporteras till Sjöfartsverket.

Såvitt framgår av ansökan har inga förändringar gjorts från tidigare utformning och utmärkning av farleden. Sjöfartsverket har därför i övrigt inget att invända mot ansökan.

### **Havs och Vattenmyndigheten**

Havs- och vattenmyndigheten har anfört i huvudsak följande.

De kompletteringar som har gjorts av bolaget förändrar inte sakinnehållet i den sakkunnigutredning som har genomförts i målet.

#### *Tidigare tillståndsdom från 2003*

Bolaget har påbörjat sin verksamhet i enlighet med det tillstånd som gavs i denna dom. Gällande fråga om fiskeavgift avser därmed nu ansökta tillkommande arbeten.

#### *Sprängstensmassor*

Utläggning av sprängstensmassor vid Ellan och Galtgrynnan är inte att betrakta som en god skadeförebyggande åtgärd. Sprängstensmassor bör, om de inte kan användas för kompensationsåtgärder till havs, tas upp på land och användas som resurs.

#### *Deponeringsplatsen vid Medholmen*

Deponeringsmassor av nu aktuellt slag bör i första hand deponeras utomskärs om inte deponering på land är möjlig. Områden inomskärs bör undvikas med hänsyn till denna miljöns stora värden ur vattenbiologisk synpunkt.

Det är viktigt att vald deponeringsplats utgör ett område med ackumulationsförhållanden även efter det att massorna deponerats.

Djupare bottenområden kan periodvis utsättas för anoxiska förhållanden utan att för den delen klassas som ”döda”. Områden med bottenfauna kan även existera intill områden med anoxiskt sediment täckta av bakteriemattor.

Studier har visat att uppgrumling av bottnar ner till 40 meters djup kan ske. Propellerpåverkan har noterats på underliggande botten ner till 50 meters djup.

Det finns också risk för att efter tippning kommer ojämnheter uppkomma i sedimentytorna. Detta kan resultera i ojämnt vattenutbyte.

*Villkor m.m.*

Myndighetens förslag i denna del återges nedan.

*Kvarvarande frågor*

Myndigheten efterlyser underlag när det gäller två frågor.

Den första frågan rör bedömning av fartygstrafikens effekter av svall och sug. Dessa effekter har betydelse eftersom de innebär förändringar av stranden, vegetationen, bottenförhållanden och slampåläggning som i sin tur påverkar fisken.

Den andra frågan rör undervattensbuller. Fisken hör bäst vid låga frekvenser och studier har visat att vid stimulering med lågfrekvent buller har konstaterats både undflyendereaktioner och fysiologiska skador i hörselorganen hos ett flertal fiskarter.

### **Kammarkollegiet**

Kammarkollegiet har anfört i huvudsak följande.

*Dumpning*

Inom Sveriges sjöterritorium råder förbud mot dumpning av avfall. Undantag från förbudet får medges endast i de fall det är visat att dumpning kan ske utan olägenhet för människors hälsa och miljön.



I det utlåtande som domstolens egen sakkunnige gett in till domstolen sägs bl.a. att den dumpning som bolaget ansöker om dispens för kommer att ge skador på fiskfauna och habitat som nyttjas för fisk och dess födoorganismer. I utlåtandet sägs vidare att den av sökanden förordade dumpningsplatsen vid provfiske visat sig ha stora tätheter av gös. Av rapporten "Fördjupning av befintlig farled till Hargshamn" framgår bl.a. att mycket höga halter av de organiska miljögifterna PAH och PCB påträffats i vissa av de sediment som omfattas av ansökan om dumpningsdispens. Kammarkollegiet anser mot denna bakgrund att det inte är visat att den dumpning som sökanden söker dispens för kan ske utan risk för människors hälsa och miljön och att dispens från dumpningsförbudet därmed inte kan medges.

Kammarkollegiet vill med anledning av att sökanden även yrkar om tillstånd till dumpning tillägga att dumpning endast ska prövas enligt miljöbalkens bestämmelser om dispens för dumpning och inte enligt bestämmelserna om tillstånd (se Miljööverdomstolens dom den 22 februari 2011 i mål M 3488-10).

Kammarkollegiet vill vidare, med anledning av vad sökanden anför om möjligheterna att omhänderta massorna på land, framhålla att en förutsättning för att få tillstånd till muddring är att massorna kan tas om hand på ett ur miljö- och hälsosynpunkt godkänt sätt.

#### *Miljö kvalitetsnormer för vatten*

I bolagets redogörelse om miljö kvalitetsnormer för vatten sägs att föroreningarna i de aktuella sedimenten huvudsakligen är bundna till partiklar genom olika typer av kemiskfysikaliska bindningar och att lösligheten i vatten därmed är nära nog obefintlig. Av redovisningen framgår dock inte på vilket underlag sökanden drar denna slutsats. Utan sådant underlag är det enligt kollegiet inte möjligt att dra några säkra slutsatser om den planerade verksamhetens inverkan på möjligheterna att uppfylla miljö kvalitetsnormerna för vatten, i detta fall särskilt normen god kemisk ytvattenstatus som ska uppnås senast 2015. Kollegiet anser därför att sökanden bör åläggas att komplettera ansökningshandlingarna med sådant underlag.

*Verksamhetens inverkan på fiskbestånd och fiske*

Kammarkollegiet anser att sakkunnigutredningen bör ligga till grund för bedömningen av ansökan.

**Länsstyrelsen i Stockholms län**

Länsstyrelsen har anfört i huvudsak följande.

Ur allmän synpunkt har länsstyrelsen inget att erinra mot den sökta vattenverksamheten.

Länsstyrelsen anser att utläggning av sprängstensmassor på sätt bolaget avser att göra utgör dumpning. För dessa åtgärder krävs en ansökan om dispens.

Av miljökonsekvensbeskrivningen med kompletteringar framgår att av de grundområden som ligger i Stockholms län är det endast Levantgrundet som bedöms kunna ha höga naturvärden. Ur bottenfaunasynpunkt är det höga naturvärdet beroende på om det förekommer bälten av blåstång och musselbankar eller inte. Skulle sådana förekomster saknas blir naturvärdet däremot måttligt. Levantgrundet har även pekats ut som lek område för sik och där förekommer även fiske efter sik. Av den undersökning av sikyngel som presenteras framgår dock att nästan inga sikyngel hittas på någon av de platser utmed farleden som undersökts. Av underlaget framgår även att fångsterna av sik minskat under senare år. Vid de omfattande undervattenssprängningarna är risken stor att fisk dödas av tryckvågen. I underlaget beskrivs att den bästa metoden att undvika att fisk dödas är att spränga så kort tid som möjligt efter det att borrandet avslutats, då borrljudet har den bästa förmågan att skrämma bort fisken från området. Länsstyrelsen anser att det är viktigt att de minskande bestånden av sik skyddas så mycket som möjligt. Det är därför viktigt hur villkoren utformas.

Vid Galtgrynnan och Levantgrundet föreslås att de lossprängda bergmassorna ska placeras på botten i direkt anslutning till sprängplatsen. Länsstyrelsen anser att bergmassor alltid i första hand ska tas omhand för användning på annat håll. Endast om det finns starka skäl som talar emot ett sådant utnyttjande av bergmassorna, kan

länsstyrelsen acceptera att massorna placeras bredvid sprängplatsen i enlighet med ansökan.

Det finns förslag i ansökan om att överskottet av sprängsten skulle kunna användas för att bygga upp lekgrund för sik. Det framgår även att sådana grund bör ha ett djup på högst 4 till 4,5 meter, samt att de pråmar som ska användas vid muddringsarbetena har ett djupgående i samma storleksordning. Länsstyrelsen är positiv till denna tanke, men kan konstatera att det saknas nödvändigt underlag för att kunna ta ställning till ett lämpligt genomförande. Bland annat saknas uppgifter om lämpliga lokaliseringar, hur grunden ska utformas, lämpligt tillvägagångssätt och utrustning för utförandet.

En redogörelse för länsstyrelsens synpunkter när det gäller villkor återfinns nedan.

Den utformning av arbetena som föreslås kan godtas under förutsättning att ett villkor om att sprängning endast får ske direkt efter avslutad borning läggs till.

### **Länsstyrelsen i Uppsala län**

Länsstyrelsen har anfört följande.

Den utjämning av berg som ska göras vid de platser där sprängning ska ske är att anse som dumpning då det är fråga om kvittblivning av avfall. Detta arbete är tillståndspliktigt och dispens för dumpning ska sökas. Eftersom sökanden inte har gjort detta anser länsstyrelsen att domstolen ska avslå denna del av ansökan.

Det går inte heller att bedöma om undantag från prövningsplikt eller dispens gällande dumpningen kan vara aktuellt, eftersom sökanden överhuvudtaget inte motiverat detta i ansökan eller gjort en miljökonsekvensbeskrivning för åtgärden.

De studier som ligger till grund för påståendet att sprängstensmassorna är lämpliga för att anlägga lekgrund för gös är inte övertygande då de tycks gälla utplacering av risvasar i en finsk insjö. Detta är inte samma sak som att placera sprängsten i en skärgårdsmiljö. Länsstyrelsen har tidigare även efterfrågat alternativa

dumpningsplatser av sprängsten i stället för att dumpa dessa vid farleden, vilken bolaget inte besvarat.

Det anges att havsörn finns i området, men det saknas en tydlig bedömning av risken för påverkan. Inför arbetsstart kan sökanden behöva inhämta uppgifter om exakt var havsörnsbon är belägna samt anpassa arbetet så att störningsrisken kan minimeras. Eventuellt bör ett beslut förenas med sådant villkor. Om havsörnen störs vid boet kan häckningen spolieras. Arbete som stör häckningen är förbjuden enligt artskyddsförordningen. Dispens kan ges under vissa förutsättningar som anges i förordningen.

Samråd bör ske med länsstyrelsen angående arbete inom Slätholma-Medholma naturreservat. Bedömningen att åtgärderna inte strider mot föreskrifterna har skett utifrån föreskrifter som är avsedda för allmänheten.

**Norrtälje kommun, Bygg- och miljönämnden.**

Bygg- och miljönämnden har bedömt att tillstånd till muddring och dumpning av muddermassor kan beviljas.

**Östhammars kommun, Samhällsbyggnadsnämnden**

Nämnden har anfört följande.

Det är viktigt att Naturvårdsverkets riktvärden för buller från byggarbetsplatser hålls, speciellt i hamnområdet i Hargshamn med tanke på närboende. Nämnden anser därför att som ett villkor i tillståndet bör anges vilka bullernivåer som bolaget har att innehålla.

Vidare anser nämnden att vid tippning av muddermassor i närheten av Medholmen är det viktigt att hänsyn visas för friluftslivet och att den ekologiska störningen minimeras.

**Anders Michanek**

Anders Michanek, som äger en jordbruksfastighet på Singö, har i anförts i huvudsak följande.

Farleden bör inte förändras eftersom denna del av skärgården inte är lämpad för större tonnage. Det kan ifrågasättas hur länge brytningen av Dannemora gruvor kommer att vara lönsam verksamhet. Det är bättre att bygga ut hamnen i Öregrund där det finns en rak och djup farled.

Materialet som ska tippas vid Medholmen består till största delen av blålera. Det finns en risk för att de fartyg som passerar tippplatsen kommer att suga med sig en viss lermängd. Singöfjärden riskerar därför att bli mycket grumlig. Redan idag är den naturliga vattenströmningen i Singöfjärden starkt begränsad på grund av att man på 1950-talet fyllde igen två stora sund när landsvägen till Singö byggdes. Det finns också risk för erosionsskador på stränderna i området, bl.a. på ön Ramsstrindeln.

Vidare finns det risk för att utsläppen av NO<sub>x</sub> och CO<sup>2</sup> ökar i områden eftersom större fartyg kommer att trafikera leden.

Om tillstånd ges till verksamheten bör muddermassorna tippas i Ålands hav eller tas upp på land.

**BEMÖTANDE AV ALLMÄNNA SYNPUNKTER**

Bolaget har till bemötande av de allmänna synpunkterna anförts i huvudsak följande.

**Leif Gustafsson**

När det gäller vad Leif Gustafsson har anförts är bolaget av den uppfattningen att eventuella framtida ersättningsanspråk får regleras som en oförutsedd skada.

### **Sjöfartsverket**

När det gäller de synpunkter som Sjöfartsverkets har framfört har bolaget för avsikt att följande dessa.

### **Havs- och vattenmyndigheten**

*Alternativa platser för dumpning m.m.*

SGU:s undersökningar visar att av ett antal potentiella muddertippningsplatser mellan Hargs hamn och Ålands hav var det endast tre av dessa som var lämpliga; Medholmen, utomskärs Ålands hav och Galtfjärden.

Av dessa platser var Medholmen den som var den lämpligaste platsen med hänsyn taget till ovanstående samt till transportavståndet. Där finns också den rådighet som krävs.

Alternativet att tippa utomskärs Ålands hav föll bort till följd av att försvarsmakten motsatte sig att den platsen användes. Platsen hade dessutom inneburit längre transporter med en betydligt högre bränsleförbrukning, ökade utsläpp av koldioxid och NO<sub>x</sub> gaser samt risk för stillestånd på grund av otjänlig väderlek.

Alternativet att tippa vid Galtfjärden föll bort på grund av möjligheten att få rådighet över platsen med hänsyn till att tippningen skulle beröra ett så stort antal fastighetsägare. Dessutom var platsen inte lika bra som huvudalternativet Medholmen med hänsyn till fiskeintressen.

Tippningen av muddermassorna vid Medholmen planeras ske på en ackumulationsbotten sydost om ön Medholmen på ett djup och ca 30–36 meter som ligger nära farleden till Hargshamn. Den för muddertippning nyttjade ytan är ca 125 000 m<sup>2</sup> och botten bedöms inom tippområdet kunna höjas med ca 2 meter.

### *Fiskeavgift*

Den avgift som Havs- och vattenmyndigheten har föreslagit är alldeles för hög och bygger på felaktiga grunder som inte överensstämmer med normal praxis.

Beräkningen som myndigheten presenterat bygger på två moment/delar. Den ena är s.k. yngelkompensation som bygger på det förhållandet att om ytor tas bort eller botten sänkts försvinner fisken. På de djup som är aktuella i detta mål finns inga produktiva ytor. Således försvinner ingen yngelplats. Det finns därför ingen saklig grund för yngelkompensation. Den andra delen bygger på det förhållandet att det blir en förlust av fångstbar fisk. Den fisk som berörs kommer att flytta på sig vid en störning för att sedan återvända.

### **Kammarkollegiet**

#### *Dumpning*

Vid analys av bottensediment inom hamnområdet fanns två prover med PCB respektive PAH, som överstiger gränsen till mycket höga halter enligt Naturvårdsverkets statistiska klassning och precis över gränser för PCB i en av fem punkter liksom för PAH i en av fem punkter.

Bolaget har gjort följande samlade miljömässiga bedömning.

– Mängden PCB i muddermassorna har beräknats till ca 1 gram och mängden PAH till max 170 gram.

– Mot bakgrund av denna begränsade mängden PCB och PAH konstaterar bolaget att det inte är miljömässigt motiverat eller ekonomiskt rimligt att ytskiktet muddras separat, tippas i pråm, lastas ur pråm till lastbil, körs till iordningställt invallningsområde för avvattning under 1–3 år, för att därefter lasta massorna för transport med lastbil till plats för återanvändning eller till deponi. Detta skulle ge både ökad miljöbelastning med ökad energiåtgång (diesel till maskiner) och utsläpp till luft för hantering och transporter i flera steg. Utöver den tveksamma miljönyttan med uppläggning av massor på land blir kostnaderna orimligt höga jämfört med muddertippning i vatten bl.a. på grund av att arbetena kräver betydligt fler moment vilket leder till att muddringen och hanteringen tar betydligt längre tid i anspråk totalt sett än muddertippningen i vatten. Arbetena bör i stället genomföras så

koncentrerat i tid som möjligt, med miljömässigt motiverade åtgärder som leder till minsta möjliga olägenhet för miljön med samtidigt rimliga kostnader för arbetenas genomförande inklusive förebyggande och uppföljande kontroller.

– Bolaget har med SGU:s hjälp hittat en lämplig och skyddad muddertippningsplats med ackumulationsbotten, då ytskiktet vid tippplatsen dessutom innehåller jämförbara föroreningshalter för PCB som för ytskiktet från muddringsområdet kommer förhållandena på tippplatsen att förbättras i ytskiktet efter att muddermassorna tippats.

– Bolaget förordar således att de lösa massorna, som innehåller föroreningar i ytan, muddras och lastas i pråm. När pråmen körs till tippplatsen kommer de uppuddrade och omblandade massorna att tippas genom att pråmens skrovhalvor öppnas. Då kommer ca 98 procent av massorna att direkt i en jetström falla ner till botten och ca 2 procent återsuspenderas i vattenvolymen och sprids med strömmar till omgivande vattenområden. När muddringen utförs av de rena underliggande massorna körs dessa och tippas inom samma område, varvid tippning kan ske med pråmen i långsam rörelse över de först tippade kontaminerade massorna. Att halterna föroreningar med beskrivna förfarande kommer att minska i ytan även på tippplatsen är allmänt känt både i Sverige och utomlands, bl.a. från Projektet Säkrare Farleder i Göteborg.

#### *Miljö kvalitetsnormer för vatten*

Föroreningar i sedimenten är huvudsakligen bundna till partiklar (s.k. affinitet) genom kemisk jämvikt med olika typer av kemiskfysikaliska bindningar vilket medför att lösligheten av dessa ämnen i vatten är nära nog obefintlig. Mängderna av de påvisade föroreningarna i muddermassorna är enligt ovan dessutom mycket begränsade. Det torde därför vara uteslutet att den planerade muddringen och muddertippningen skulle leda till att de berörda vattenförekomsterna skulle påverkas i sådan omfattning av verksamheten att miljö kvalitetskrav (-normer) skulle överskridas.



### **Länsstyrelsen i Stockholms län**

Bolaget kommer att nyttja sprängmassorna, som uppkommer i hamnbassängen för grundläggning av ny kaj dels till fyllning mot kajen, dels till uppbyggnad av hamnplanet direkt bakom och längs stranden på ömse sidor av kajen. Här kan berget efter loss hållning med hjälp av mudderverket läggas upp direkt på land.

Bolaget kommer vidare att utreda eventuella egna behov av att ta upp ytterligare bergmassor från de övriga muddringsplatserna.

Att finna en extern avsättning på land för loss hållet berg från sjöbotten och senare nyttja detta utanför hamnområdet är relativt omständligt med hänsyn tagen till den samordning som krävs. Arbetet skulle dessutom bli relativt energikrävande. Efter att pråmen lastats med loss hållet berg vid sprängplatsen måste pråmen köras till kaj, där lossning ur pråmen sker med grävmaskin till lastbil/dumpers för transport till mellanupplag. Där måste berget troligen sorteras i lämpliga fraktioner för upplastning på lastbil och transport till slutanvändare.

Om man inte kan garantera berg av mycket hög kvalitet finns inga incitament att transportera berg någon längre sträcka på land med lastbil. Vid de flesta vägbyggen nyttiggörs oftast lokala bergskärningar i väglinje i stället för att frakta berg längre sträckor.

Bolaget känner i dagsläget inte till något externt projekt i havet, som är färdigutrett och där tillstånd och finansiering finns. Lämpliga projekt är annars att använda loss hållna bergmassor som fyllning till kärna för exempelvis vågbrytare eller utfyllnad i vatten. Eftersom styckefallet för undervattenssprängt berg varierar måste för en vågbrytare öppnas en bergtäkt på land, där man kan utvinna rätt blockstorlek till erosionsskydd utanpå de pråmtippade massorna. Detta kan vara kostnadskrävande.

### **Länsstyrelsen i Uppsala län**

#### *Utjämning av berg i direkt anslutning till sprängplatser*

Utjämning av berg kommer att ske i direkt anslutning till bergschakt vid Galtgrynnan och Ellan, inom farledsområdet, för att spara energi genom att slippa lasta berget i pråm för transport och tippning vid muddertippningsplatsen SV Medholmen. Ambitionen är att med det utjämnade berget i samråd med fiskemyndighet söka skapa en bottenstruktur till skydd för fiskfaunan, främst yngel för abborre, gädda och gös. Bolaget betraktar därmed berget, som nyttiggörs, som en resurs och inte som ett avfall.

Det är inte längre aktuellt att lägga ut sprängsten runt Levantgrundet.

Bolaget bedömer att det utjämnade losshållna berget inte kommer att orsaka skada på människors hälsa eller på miljön.

Botten kring Galtgrynnan och Ellan utgörs av postglaciala leravlagringar i ytan och vid Levantgrundet mestadels av ytligt berg, stenig och blockig moränbotten med svackor innehållande postglacial lera. Endast Levantgrundet bedöms kunna ha höga naturvärden, beroende på förekomst av blåstångsbälten och musselbankar. Utjämnat losshållet berg kommer att läggas ut inom farledsytan på större djup än planerat farledsdjup på 12,5 meter, varför eventuella blåstångsbälten inte förväntas gå ner till detta djup. Enstaka musslor kan emellertid iakttas på foton i SGU:s rapport ner till 14 meters vattendjup, men det kan knappast karakteriseras som musselbankar.

Oaktat om jämförelsen med lekgrund på utlagda risvassar i finsk insjö är relevant eller inte saknar bolaget möjlighet att inom farledsytan anlägga grund på de nivåer kring 1–4 meters djup, där lek för gös kan förväntas.

#### *Villkor för tid för arbetenas bedrivande*

De tidsrestriktioner för arbetenas utförande som länsstyrelsen förordar innebär att arbetet inte kan utföras under en säsong. I praktiken finns endast 3 månader tillgängligt för muddringsarbetet per år. Borrning, sprängning samt hantering av bergmassor och morän bedöms inte innebära grumlande arbeten. Dessa arbeten ger

en försumbar grumling och förekomsten av miljögifter i dessa massor må betecknas som obefintliga.

Bolaget gör bedömningen att det både ur ekonomisk och ur miljösynpunkt är bättre att söka klara arbete under en säsong, jämfört med att behöva utföra arbetet under 2-3 säsonger. Ju längre norrut i Sverige muddringsarbeten bedrivs desto större risk finns det att arbetet begränsas av klimatiska faktorer som kyla och is. Detta riskerar även bli ett arbetsmiljöproblem, som direkt kan öka riskerna för människors hälsa och för miljön.

Bolaget vidhåller således sitt förslag till villkor för arbetstid och anser att inskränka arbetstiden inte skulle medföra någon ökad miljönytta utan endast försvåra och väsentligen fördyra möjligheterna för bolaget att på ett ändamålsenligt och effektivt sätt genomföra projektet på kortast möjliga tid.

#### *Uppföljning av effekterna på fisk av sprängningar*

Bolaget anser att förslaget att följa upp effekterna på fisk från sprängningarna lämpligen ska ingå i kontrollprogrammet, som upprättas i samråd med tillsynsmyndigheten. Uppföljningen sker genom observation på ytan efter sprängning inom en radie av 100 meter samt stickprovsvis även på botten genom inspektion av dykare i ett par stråk inom samma område.

#### *Fartygstrafikens effekter och hastighet för fartyg i farled*

Hamnen har ingen möjlighet att påverka förhållandena i farleden eller vidta åtgärder för att begränsa fartygens påverkan på förhållandena där. De enda myndigheterna som har denna möjlighet är Sjöfartsverket och länsstyrelsen.

Sjöfartsverket svarar för tillgänglighet, framkomlighet och säkerhet i svenska farleder och farvatten. Sjöfartsverket bevakar även miljöaspekterna. Länsstyrelsen är den myndighet som kan utfärda fartrestriktioner i farled och då efter samråd med Sjöfartsmyndigheterna.

I samband med simuleringsarbete diskuterades med Transportstyrelsen och Sjöfartsverket bl.a. frågan om eventuell påverkan längs stränderna. Värdefull information erhöles då vid studier av squat- och bankeffekter vid olika hastigheter längs olika farledsavsnitt.

### **Anders Michanek**

Anders Michaneks farhågor är obefogade

Av en allmän redovisning av Sveriges jordartskartor kan utläsas att farleden omges av i huvudsak hårda stränder, dvs. flacka och branta klippstränder samt svallad morän med utbildade klapper- och blockstränder. Det är endast i farledsavsnittet vid Ramsstrindeln som farleden omges av öar med isälvsediment, dvs. grus och sand som bearbetas av vågor i takt med landhöjningen.

Vid Ramsstrindeln löper farleden i en djupränna vars östliga del begränsas av en markant nivåskillnad under vattnet mellan farleden och Ramsstrindeln. Detta innebär att den ”undervattensvägg” som finns här dämpar förflyttning av vatten i sidled kring skrovet. Fartygen passerar på minst 300 meters avstånd till land.

Muddermassorna kommer också att läggas på 30–34 meters djup och fartygen har ett djupgående på maximalt 11 meter. Detta innebär att det inte finns någon möjlighet för att massorna ”sugs” ut eller på något annat sätt påverkar tippmassorna.

### **SLUTLIGA FÖRSLAG TILL VILLKOR**

Bolaget har förutom ett *allmänt villkor* föreslagit att följande villkor ska föreskrivs.

#### **Villkor 1**

Grumlade arbeten i vatten får inte utföras vid Kälsholmen, Grisarna samt i hamnområdet under perioden den 1 maj–30 september.

Borrning, sprängning och hantering av bergmassor får ske utan begränsning i tiden under förutsättning att grumlande massor först tagits bort.

Vid Levantgrundet ska arbeten inte bedrivas under tiden den 1 september–30 november.

### **Villkor 2**

Det delegeras på länsstyrelsen att i händelse av oförutsedda förseningar i arbetet medge utökning av arbetstider enligt villkor 1.

### **Villkor 3**

Kemikalier och oljor som används under byggskedet ska lagras och hanteras på sätt att spill och läckage undviks eller kan fångas upp så att skada eller olägenhet inte uppstår. Vid alla arbeten i anslutning till vatten ska åtgärder vidtas för att undvika risk för oljespill och annan förorening från maskiner och dylikt.

### **Villkor 4**

Sökanden ska senast tre veckor innan arbetena i vatten påbörjas till Sjöfartsverket ge in uppgifter om arbetenas omfattning och under vilken tid arbetena kommer att pågå samt erforderliga uppgifter för ändringar i sjökort efter arbetenas avslutning.

### **Villkor 5**

Buller från anläggningsarbeten och farledsfördjupning ska bedrivas på sådant sätt att Naturvårdsverkets riktlinjer för buller från byggarbetsplatser innehålls.

### **Villkor 6**

För arbetena i vatten ska sökanden upprätta ett kontrollprogram som bl.a. ska innefatta föreskrifter om sjömätningar, buller- och grumlingsmätningar. Kontrollprogrammet ska ges in till tillsynsmyndigheten senast två månader innan arbetena sätts igång.

## **SYNPUNKTER PÅ VILLKOREN**

### **Villkor 1 och 2**

*Länsstyrelsen Uppsala län*

Länsstyrelsen har föreslagit att villkor 1 ska ha följande utformning.

Grumlande arbeten i vatten, borring, sprängning samt hantering av bergmassor får inte utföras vid Kälsholmen, Galtgrynnan, Grisarna, Ellan samt vid hamnområdet under perioden den 1 april–30 september.

Vid Levantgrundet får inte grumlande arbeten i vatten, borring, sprängning samt hantering av bergmassor utföras under perioden den 1 april–30 november.

Vidare har länsstyrelsen föreslagit att villkor 2 i första hand ska avslås i och i andra hand ha följande lydelse.

Domstolen ska i ett separat villkor fastställa möjlighet till utökade arbetstider och samtidigt förena detta villkor med utökade fiskeavgifter och tekniska skadeförbyggande skyddsåtgärder.

Länsstyrelsen har motiverat sitt ställningstagande enligt följande.

Varken miljökonsekvensbeskrivningen eller sakkunnigutredningen har omfattat konsekvenserna av utökade arbetstider i vatten. Vid en utökning av arbetstiderna uppstår utökade skador som ska kompenseras genom t.ex. fiskeavgifter.

Länsstyrelsen saknar möjlighet att fastställa sådana ersättningar. Därför bör inte länsstyrelsen kunna medge utökade arbetstider. De arbetstider som framförts i målet bör i första hand fastställas. Om domstolen anser att utökade arbetstider kan accepteras bör ett separat villkor om detta formuleras i enlighet med andrahands yrkandet.

#### *Länsstyrelsen i Stockholms län*

Länsstyrelsen anser den i målet inlämnade tidplanen bör ingå som ett moment i villkoret. Vidare har länsstyrelsen påtalat att området ligger i nära anslutning till ett Natura 2000 område med häckande fåglar. Det innebär att arbeten som genomförs i maj kan komma att påverka den begynnande häckningssäsongen.

När det gäller villkor 2 har länsstyrelsen ansett att villkoret bör avslås.

#### **Villkor 3 och 4**

Inga synpunkter har framförts mot förslagen.

### **Villkor 5**

*Östhammars kommun, Samhällsbyggnadsnämnden*

Samhällsbyggnadsnämnden har anfört följande. För arbetena med muddring etc. är det viktigt att Naturvårdsverkets riktvärden för buller från byggarbetsplatser hålls, speciellt i hamnområdet i Hargshamn med tanke på närboende. I tillståndet bör anges vilka bullernivåer som ska gälla.

### **Villkor 6**

*Länsstyrelsen i Uppsala län*

Länsstyrelsen har föreslagit följande villkor.

Sökanden ska i samråd med tillsynsmyndigheten upprätta ett kontrollprogram för de ansökta åtgärderna i vatten, inklusive dumpning. Kontrollprogrammet ska godkännas av tillsynsmyndigheten innan arbetena påbörjas.

Vid dumpning av muddermassor ska GPS utrustning användas så att massorna fördelas jämnt inom dumpningsområdet.

Spridning av partiklar vid muddring och dumpning av lösa massor ska motverkas genom användning av tekniska skyddsåtgärder, vilka ska redovisas i kontrollprogrammet och godkännas av tillsynsmyndigheten.

I andra hand bör domstolen fastställa gränsvärden för muddring enligt vad som anges nedan.

Länsstyrelsen har motiverat sitt förslag enligt följande.

Bolaget har inte föreslagit några konkreta försiktighetsmått vid grumlande arbeten eller dumpning av lösa massor. Domstolen bör därför delegera till länsstyrelsen att i samband med upprättande och godkännande av kontrollprogram även godkänna de tekniska skyddsåtgärder och gränsvärden för grumling som bolaget ska ange i kontrollprogrammet.

I andra hand bör domstolen fastställa gränsvärden för när grumlande arbeten ska avbrytas och åtgärder vidtas.

### **Remissmyndigheternas förslag till övriga villkor m.m.**

#### *Havs- och vattenmyndigheten*

Havs- och vattenmyndigheten har när det gäller det föreslagna villkoren förklarat att verket anser att villkoren inte bör vara mildare än de villkor som fastställts i den nu gällande tillståndsdomen från 2003 och påpekat att följande förslag till skyddsåtgärder och villkor är lämpliga att fastställa i samband med muddrings- och deponeringsprojekt.

#### Muddring (grävning/ sprängning)

1. Sprängningar samt grumlande arbeten i vatten får inte utföras under perioden 1 april–30 september.
2. Sprängningarna ska utföras (anpassas vad avser hålavstånd, borrhjup, laddningsmängd, tidsintervall, sprängsalvans storlek m.m.) så att skador på fisk och biologiskt liv (vad avser fr.a. effekter från tryck och impuls hos stötvågen) blir så små som möjligt.
3. Muddring ska ske under lugna vind- och strömförhållanden för att begränsa spridningen av uppgrumlat material.
4. Arbetena ska utföras med sådan teknik att grumlingspåverkan minimeras och begränsas.
5. Geotextilduk/ siltskärm ska om möjligt användas för att begränsa grumlingspåverkan på omgivande vattenmiljö. Ex. vis för att stänga av sund/ grunda vikar för att hindra spridning av grumlande material upp på grundområden. Regelbunden kontroll ska i dessa fall ske av att dukarna/ skärmarna uppfyller/upprätthåller sin funktion.
6. De planerade arbetena ska följas genom ett kontrollprogram, omfattande grumlighetsmätningar m.m. Resultaten från kontrollprogrammet ska successivt sammanställas och utvärderas. Om undersökningarna i kontrollprogrammet pekar på att miljöstörningar uppkommer i området, ska kompletterande skyddsåtgärder omgående vidtas och tillsynsmyndigheten underrättas.
7. Kemikalier och oljor som används under byggskedet ska lagras och hanteras så ett sådant sätt att spill och läckage undviks, kan fångas upp och inte orsakar skada eller olägenhet för miljön. Vid alla arbeten i anslutning till vatten ska åtgärder vidtas för att undvika risk för oljespill och annan förorening från maskiner och dylikt.

#### Deponering

1. Endast rena (NV Rapport 4914 – Bedömningsgrunder för miljö kvalitet kust och hav – avvikelseklass  $\leq 3$ ) sedimentmassor får tippas (inte sprängsten).
2. Tippning av muddringsmassor får inte ske under perioden 1 april–30 september.
3. Tippning ska undvikas under och alldeles efter perioder med kraftiga vindar oavsett riktning och under perioder med snabba vindkantringar speciellt i ost/västlig riktning.
4. Tippning ska undvikas under eller alldeles efter att stora fartyg passerar (latenstid 1 h, d.v.s. den tid det tar för skiktstörningen att utjämnas).
5. Vid transport av muddermassor (till tippningsområdet) ska täta pråmar användas.



6. Tippning skall ske genom botten tömning från stillastående pråm. Kontroll ska ske av att massor ej tappas under transport till deponeringsplatsen. (Tippning ska genomföras under lugna vindförhållanden och på sådant sätt att grumling uppkommer i minsta möjliga utsträckning.)
7. Massorna ska spridas jämt och enligt ett i förväg upprättat tippningsschema.
8. De planerade arbetena ska följas genom ett kontrollprogram, omfattande grumlighetsmätningar m.m. Resultaten från kontrollprogrammet ska successivt sammanställas och utvärderas. Om undersökningarna i kontrollprogrammet pekar på att miljöstörningar uppkommer i området, ska kompletterande skyddsåtgärder omgående vidtas och tillsynsmyndigheten underrättas.

#### *Sjöfartsverket*

Sjöfartsverket har anfört att verket är tveksamt till att det används s.k. siltduk.

Enligt verket riskerar dessa att trassla in sig i båtarnas propellrar. Sjöfartsverket har vidare uppgett att det är verket som sköter kontrollen av havsbotten.

### **BOLAGETS BEMÖTANDE AV SYNPUNKTER PÅ VILLKOR**

Bolaget har till bemötande av synpunkterna på av bolaget föreslagna villkor anfört i huvudsak följande

#### **Villkor 1**

Länsstyrelsen i Uppsala läns förslag innebär att den faktiska tiden som det går att arbeta blir alldeles för kort. Det är inte möjligt att arbeta under vinterhalvåret och risken finns då att det uppstår en situation när det inte är möjligt att genomföra arbetet sammanhållet. Det blir fler ”etableringar” som kan leda till större påverkan på miljön. Bolaget kommer att behöva utföra arbetet under två till tre säsonger istället för en säsong. De av bolaget föreslagna tiderna är rimliga. Av den tidplan bolaget har tagit fram framgår att bolagets avsikt är att fördela arbetet under hela året. Det kommer inte att vara möjligt att hålla arbetstiderna fullt ut och bolaget vill därför inte ha ett sådant detaljerat villkor som länsstyrelsen föreslagit utan det måste finnas utrymme för mindre avvikelser från tidplanen.

#### **Villkor 2**

Det kan endast bli fråga om mindre avvikelser från tidplanen. Det bör finnas en flexibilitet där bolaget tillsammans med länsstyrelsen kan få möjlighet att avsluta

arbetet under en hanterlig tid. Att detta skulle föranleda en särskild hantering av fiskeavgiften förefaller orimligt.

#### **Villkor 5**

Bolaget har ingen erinran mot att nivåerna anges i villkoret. Bolaget anser dock att bullret är av den arten att begränsningsvärden utan ventil inte är lämpliga eller rimliga.

#### **Villkor 6**

Det är självklart att kontrollprogrammet ska godkännas av tillsynsmyndigheten. Att det ska användas GPS-utrustning i samband med arbeten i området är i linje med vad bolaget tidigare påpekat. Bolaget anser inte att länsstyrelsen ska godkänna vilka åtgärder som ska vidtas. Det kan inte bli aktuellt med delegering i denna del eftersom det kan bli en alldeles för stor påverkan på projektet. Länsstyrelsen kan komma att kräva tekniska åtgärder som är omöjliga att genomföra.

När det gäller Länsstyrelsen i Uppsala läns andrahandsyrkande är det i och för sig möjligt att koppla gränsvärden vid grumlande arbeten till arbetstiden men frågan är hur det ska göras. Vilka områden ska skyddas och hur är värdet i förhållande till vad som ska skyddas. Det finns ingen utprovad mall att gå efter.

#### **Remissmyndigheternas förslag till övriga villkor m.m.**

En del av dessa villkorsförslag omfattas av bolagets förslag. I övrigt hänvisas till vad som anförts ovan.

#### **MÅLETS HANDLÄGGNING**

I målet har hållits huvudförhandling. Vid huvudförhandlingen hölls syn på hamnen. Med hänsyn till behovet av ytterligare utredning i målet har efter huvudförhandlingen fortsatt skriftväxling genomförts i målet.

## DOMSKÄL

### **Inledning**

Bolaget har som framgår ovan ansökt bl.a. om att på vissa platser få bredda och fördjupa den farled som leder in till Hargshamn. Syftet med åtgärderna är att större och mer djupgående fartyg ska kunna anlöpa hamnen för att kunna möta de krav som kommer att ställas på hamnen i framtiden. Hamnens läge och anslutning till landsväg och järnväg ger goda förutsättningar för ökad godshantering särskilt för Uppland, norra Mälardalen, Västmanland och Bergslagen. Bolaget har förutsett att genom det ökade uttaget av malm från Dannemora gruva som skeppas ut via hamnen och behovet av transport av gods i samband med byggandet av slutförvaret av använt kärnbränsle är det nödvändigt med en utvidgning av hamnen.

Som ett led i den verksamhet bolaget avser att bedriva planeras en form av utjämning av sprängsten vid Galtgrynnan och Ellan. Enligt bolagets uppfattning utgör denna utjämning en skadeförebyggande åtgärd och är därför inte någon dispenspliktig verksamhet. Om domstolen skulle finna att det är dispenspliktig verksamhet har bolaget i andra hand ansökt om dispens för den.

Länsstyrelserna i Stockholms och Uppsala län har inte haft någon erinran mot att tillstånd meddelas. Däremot anser de att åtgärderna i form av utjämning av sprängsten vid Galtgrynnan och Ellan ska betraktas som dumpning och att det därför krävs dispens för åtgärderna.

Havs- och vattenmyndigheten och Kammarkollegiet har hänvisat till en sakkunnigutredning som dåvarande Fiskeriverket genomfört där rekommendationen i första hand är att den nu aktuella ansökan inte ska beviljas. Kammarkollegiet har också pekat på att verksamheten att jämna ut sten vid Ellan och Galtgrynnan är en sådan verksamhet som ska prövas enligt dispensregler och inte enligt bestämmelserna om tillstånd.

Innan domstolen går in på frågorna om tillstånd och dispens har domstolen att pröva om den av bolaget presenterade miljökonsekvensutredningen kan godkännas.

### **Miljökonsekvensbeskrivning**

Mark- och miljödomstolen finner att den av bolaget presenterade miljökonsekvensutredningen tillsammans med de kompletterande uppgifter som lagts fram i målet när det gäller dessa frågor är tillräckliga för att det ska vara möjligt att bedöma ansökan. Domstolen godkänner därför miljökonsekvensbeskrivningen.

### **Tillstånd m.m.**

När det gäller de ansökta åtgärderna kan konstateras att det av utredningen i målet framgår att det finns mycket goda förutsättningar för att hamnens verksamhet ska kunna utvecklas ytterligare och på så sätt expandera. Bolaget har pekat på den godsutveckling som förväntas de närmaste åren i hamnen och av den framgår att bolaget räknar med en fördubbling av godsomsättningen från 1 000 000 ton per år 2012 till 2 000 000 ton per år 2014. Bolaget gör dock bedömningen att för att kunna göra denna expansion är det nödvändigt att farleden och själva hamnen förändras så att det är möjligt för större båtar att kunna angöra hamnen. Detta har inte ifrågasatts av någon remissmyndighet. De två myndigheter som har invändningar mot själva ansökan har gjort det utifrån andra utgångspunkter. Det finns därför inget skäl att ifrågasätta nyttan och behovet av de ansökta åtgärderna. Därvid har domstolen fäst vikt vid den ökade sjösäkerheten som uppnås genom förbättringen av farleden.

Åtgärderna strider inte mot gällande detaljplan eller någon annan plan.

I fråga om lokalisering kan domstolen konstatera att det har bedrivits hamnverksamhet under mycket lång tid. Hamnen är en allmän hamn och området är detaljplanelagt som hamn. De åtgärder som ansökts om kommer att bidra till hamnens utveckling och öka dess kapacitet. Det finns därför inte skäl att göra en närmare utredning om alternativa lokaliseringar.

När de gäller de allvarligaste invändningarna mot ansökan som presenterats i sakkunnigutredningen och vilka Havs- och vattenmyndigheten och

Kammarkollegiet delar rör de dels den påverkan ansökt verksamhet kommer att få på fisket, dels hanteringen av lakvatten i hamnen.

Innan domstolen går in på dessa invändningar vill domstolen inledningsvis beröra allmänna frågor om dumpning.

De svenska bestämmelserna har sitt ursprung i den globala dumpningskonventionen som undertecknades 1972. Syftet med konventionen var att förhindra spridning av havsföroreningar som kommer från dumpning av avfall. År 1996 ersattes konventionen med 1996 års protokoll till den globala dumpningskonventionen. Utgångspunkten för protokollet är att all dumpning av varje form av avfall eller ämne (inklusive radioaktivt material) på internationellt vatten och i parternas territorialhav är förbjuden. Dock finns det undantag för vissa avfallskategorier till exempel muddermassor, avloppsslam, fiskrens och naturligt organiskt material.

Dumpning regleras i 15 kap. 31–33 §§ miljöbalken. Av dessa bestämmelser framgår att inom Sveriges sjöterritorium och ekonomiska zon får avfall inte dumpas vare sig som fast ämne, vätska eller gas. Avfall får inte heller dumpas från svenska fartyg eller luftfartyg i det fria havet.

Det finns möjlighet att ge dispens i enskilda fall från dumpning om avfallet kan dumpas utan olägenhet för människors hälsa och miljön. Vidare kan om dumpningen leder till en olägenhet som inte förutsågs när dispens gavs den myndighet som lämnat medgivandet meddela föreläggande i syfte att avhjälpa olägenheten.

I princip medges tillstånd endast i de fall det rör sig om att flytta massor som uppkommit i samband med muddringsarbeten eller sprängningar på botten, dvs. flytta massor från en botten till en annan. Det finns i dessa fall ett befogat intresse för att genomföra dumpningar. Så kan även vara fallet när det gäller muddring och dumpning av lätt förorenade massor.

Muddring och samtidig dumpning i havet kan i vissa fall vara till fördel för miljön eller åtminstone relativt ofarlig verksamhet. Detta bygger på de s.k. stratigrafiska förutsättningar, vilka som regel gäller. På muddringsplatsen ligger oftast de förorenade muddermassorna överst och de rena muddermassorna underst. Genom att ytskiktet med nödvändighet muddras bort först och därför också dumpas först, kommer de förorenade massorna att kunna täckas med de rena, underliggande massorna. Miljön förbättras på muddringsplatsen genom att de förorenade massorna avlägsnats. Om botten på dumpningsplatsen är förorenad före dumpningen, kan förhållande där förbättras genom dumpningen.

Metoden att täcka förorenade muddermassor med rena muddermassor på tippningsplatsen har också accepterats av Mark- och miljööverdomstolen, se domstolens dom den 2 juni 2010 i mål nr M 1866-09 rörande Verköhamnen i Karlskrona.

Vid bedömningen av dessa huvudinvändningar kan domstolen notera att när det gäller hanteringen av dagvatten har det inte framförts några synpunkter från andra remissmyndigheter i denna del. Enligt domstolens uppfattning är brister i pågående verksamhet i första hand en fråga för tillsynsmyndigheten. Eventuella brister kan i och för sig även ha betydelse vid prövningen av ett framtida tillstånd men enligt domstolens uppfattning har det inte kommit fram sådana för bolaget graverande uppgifter att det har någon betydelse i denna prövning.

När det sedan gäller frågan om påverkan på fisket gör domstolen följande bedömning.

Olika former av verksamheter som byggnation, grävningar och sprängningar i vattenområden samt muddringar och dumpningar påverkar i ett fall som detta undervattensmiljön och därigenom även fiskbeståndet i området. Frågan är dock om det har sådan påverkan att ansökan bör avslås. Såvitt ansökan gäller de samtliga verksamheter förutom dumpning är domstolen av den uppfattningen att påverkan på omgivningen kan minimeras genom lämpliga åtgärder vidtas och att villkor

föreskrivs för verksamheten. För att kompensera de skador som ändå kommer att uppstå finns möjligheten till fiskeavgift.

Som framgår av utredningen i målet är den främsta påverkan i vattenområdet framför allt i form av grumling och olika former av buller och vibrationer. I målet har framförts synpunkter på de massor som kommer att tas upp. Såvitt kan utläsas av miljökonsekvensbeskrivningen kommer dessa massor vara av sådan beskaffenhet att de lämpligen kan dumpas på föreslagna muddertippningsplatserna. Enligt den undersökning SGU har gjort under 2008 (SIG Rapport 2008:22) visar de miljökemiska undersökningarna att de potentiella muddertippningsplatserna redan är förorenade vilket innebär att tippning av nu aktuella muddermassor inte skulle försämra deras status utan snarare förbättra den.

När det särskilt gäller massorna som ska tas upp i hamnområdet har följande angetts i miljökonsekvensbeskrivningen.

”Sedimentundersökning i hamnområdet visade i flera fall på mycket höga halter av ämnen tillhörande de organiska miljögifterna PAH och PCB, men som precis överstiger klass 4 enligt Naturvårdsverkets bedömningsgrunder för sediment. Halterna i djupare sedimentskikt var huvudsakligen låga. Vad gäller metaller uppvisade koppar, kvicksilver och bly tydligt förhöjda halter. I övrigt var halternas avvikelser från ett opåverkat tillstånd små eller obetydliga. Sedimentens fosforhalt var att betrakta som låg.

Då mängden PCB har beräknats till max 1 gram och PAH till max 170 gram föreligger inte skäl nog att ta upp massorna på land. Istället kommer först ytskiktet att muddras bort och detta läggas på botten i vald tippplats. Därefter täcks dessa delvis kontaminerade massor med från muddringsplatsen underliggande icke kontaminerade sediment. Övertäckningen bedöms leda till förbättring av miljöförhållandena i Hargshamnns hamnområde och på vald muddertippningsplats.”

Som påpekats ovan kan alltså en muddring med samtida dumpning vara till fördel för miljön. I det aktuella målet vill sökanden bl.a. tillämpa metoden att täcka förorenade muddermassor med rena muddermassor på tippningsplatsen. Det bör noteras att dumpningen inte med nödvändighet är irreversibel utan att eventuella skadeverkningar kan motverkas i framtiden.

När det gäller övriga invändningar som rör dumpningen kan domstolen konstatera att bolaget har bemött dessa. Som påpekats ovan kommer påverkan att ske på de aktuella bottnarna och deras omgivningar. Den biologiska aktiviteten kommer också att påverkas. Bolaget har bemött de synpunkter som lämnats på verksamheten i denna del. Att bolaget valt dessa platser är acceptabelt med hänsyn till hur bottnarna påverkas och till möjligheten att inom rimliga kostnader dumpa inom ett annat område. Mark- och miljödomstolen finner därför vid en sammanvägning av de olika omständigheter som ska beaktas i detta fall att det finns skäl att meddela dispens för dumpning. När det gäller frågan om utjämningen av sprängsten vid Galtgrynnan och Ellan ska vara dispenspliktig eller inte, delar domstolen den bedömning som remissmyndigheterna har gjort. Enligt domstolens mening framgår det inte klart av utredningen att utjämningen har den effekt som bolaget gör gällande. Bolaget har dock i andra hand ansökt om dispens. Något vägande skäl att inte bevilja dispensen har inte framkommit i målet varför ansökan i denna del kan medges.

Bolaget har *rådighet* för huvuddelen av de sökta åtgärderna. I den del de påverkar annan tillhörigt vattenområde anser domstolen att det föreligger skäl att medge sådan *tvångsrätt* som bolaget begärt. Inget har framkommit som visar att berörda sakägare till dessa vattenområden kommer att lida skada.

Kammarkollegiet har ifrågasatt om arbetena kommer innebära att vissa miljökvalitetsnormer kommer att överskridas och att det saknas utredning. Detta bestrids av bolaget. Enligt domstolens uppfattning är inte påverkan från de sökta åtgärderna sådana att det innebär någon risk för att någon miljökvalitetsnorm överskrids.

Något hinder mot ansökan med hänsyn till hänsynsreglerna i 2 kap. miljöbalken bedöms inte föreligga. Vidare anser domstolen att fördelarna ur allmän och enskild synpunkt med den sökta vattenverksamheten bedöms överväga kostnader, skador och olägenheter i övrigt av verksamheten. Det föreligger därför inte något hinder mot verksamheten med hänsyn till de särskilda reglerna i 11 kap. miljöbalken



De olägenheter som uppstår på grund av den sökta verksamheten kan reduceras genom de villkor som bör föreskrivas för verksamheten.

Med hänsyn till det ovan anförda finner domstolen sammanfattningsvis att det föreligger skäl att meddela bolaget tillstånd till den sökta verksamheten förutom när det gäller tippning vid Medholmen. För sistnämnda verksamhet kan endast dispens medges. Dispens medges även för utjämning av bergmassor vid Galtgrynnan och Ellan.

Till skillnad från bolagets förslag ska i beslutet anges vilken mängd massor som omfattas av tillståndet och dispensen. Det kan i detta sammanhang noteras att som bolaget utformat sin ansökan ingår en del av de i 2003 års tillstånd angivna massorna även i detta tillstånd.

### **Villkor**

#### *Inledande bedömning*

Bolaget har lämnat förslag på ett antal villkor som bör gälla för verksamheten. Vissa av dessa har ifrågasatts och motförslag har lämnats. En synpunkt som är särskild värd att beaktas vid denna bedömning är att de villkor som ska gälla för nu aktuellt tillstånd inte får anses som mildare än de som gällde för motsvarande arbeten i tillståndet från 2003. Domstolen delar i denna fråga remissmyndigheternas synpunkter vilket också avspeglar sig i de villkor som domstolen bestämmer i detta mål.

Domstolen har också uppfattat de förslag som Havs- och vattenmyndigheten lämnat som mer ”generella” förslag som kan vara lämpliga att använda i verksamheter som är uppe till prövning i detta mål. De tar inte sikte på just detta ärende men det kan poängteras att de olägenheter som kan uppstå i nu aktuell verksamhet med största sannolikhet är desamma i många andra muddrings- och deponeringsverksamheter.

*Allmänt villkor*

Bolaget har föreslagit att det ska föreskrivas ett allmänt villkor vilket remissmyndigheterna har accepterat, se domslutets villkor 1.

*Bolagets villkor 1 och 2*

Dessa villkorsförslag från bolaget tar sikte på under vilka perioder som vissa former av arbete inte får utföras. Det kan redan här noteras att förslaget skiljer sig åt jämfört med nu gällande tillstånd där tidsramen är snävare, dvs. grumlande arbeten får inte utföras under april månad. Länsstyrelsens i Uppsala läns förslag till villkor 1 överensstämmer bättre med sistnämnda villkor. Även Havs- och vattenmyndighetens förslag överensstämmer med detta villkor.

Domstolen delar myndigheternas uppfattning att det är angeläget att även april månad bör omfattas av förbudet. Under denna månad är biologiska aktiviteten relativt hög och det finns skäl att säkerställa att den inte störs. Bolagets invändning om att det inte skulle vara möjligt att utföra arbetet under den kvarvarande tiden går enligt domstolens uppfattning att lösa genom att omdisponeringar och/eller utvidgningar i det planerade tidsschemat. Mark- och miljödomstolen anser därför att villkoret bör utformas i enlighet med Länsstyrelsens i Uppsala läns förslag. I likhet med de båda länsstyrelserna anser domstolen det inte vara lämpligt i detta fall att ha ett villkor som är utformad i enlighet med bolagets förslag till villkor 2. Det finns därför inte skäl att föreskriva ett sådant villkor i tillståndet.

För att ytterligare säkerställa att olägenheterna av de planerade verksamheterna minimeras bör tidsvillkoret kompletteras med villkor som tar sikte på olika former av skyddsåtgärder. Dessa villkor framgår av domslutet. Domstolen vill dock påpeka att flera av de åtgärder som tas upp i Havs- och vattenmyndighetens yttrande omfattas av de uppgifter bolaget har lämnat om hur verksamheten ska bedrivas, se domslutets villkor 2-4.

*Bolagets villkor 3-4*

Remissmyndigheterna har inga erinringar mot förslaget varför dessa kan föreskrivas, se domslutets villkor 5–6.

*Bolagets villkor 5*

Bolaget har åtagit sig att följa Naturvårdsverkets riktlinjer för buller från byggarbetsplatser. Samhällsbyggnadsförvaltningen i Östhammars kommun har föreslagit att dessa värden ska anges som ett villkor till tillståndet vilket bolaget har accepterat med den reservationen att villkoret bör utformas med riktvärden alternativt med begränsningsvärden med någon form av ventil.

Domstolen kan konstatera att det villkor som bolaget ursprungligen har föreslagit har utformats på ett sådant sätt som är relativt vanligt när det gäller s.k. byggbuller. Fördelen med ett sådant villkor är att det är flexibelt eftersom det är anpassat till om Naturvårdsverket ändrar sina rekommendationer. I målet finns inte heller någon närmare utredning om hur ett sådant bullervillkor skulle vara utformat med s.k. begränsningsvärden, vilket numera ska användas enligt gällande praxis.

Med hänsyn till det ovan anförda finner mark- och miljödomstolen att villkoret ska utformas i huvudsak på det sätt bolaget ursprungligen föreslog, se domslutets villkor 7.

*Bolagets villkor 6*

Det av bolaget föreslagna villkoret har ifrågasatts av Länsstyrelsen i Uppsala län som föreslagit alternativa utformningar av villkoren. Även Havs- och vattenmyndigheten har pekat på alternativa villkor i denna del.

Enligt bolagets uppfattning är det inte lämpligt att länsstyrelsen ska godkänna vilka åtgärder som ska vidtas. Vidare kommer den utrustning användas som efterfrågas i villkoret. När det gäller andrahandsyrkandet är bolaget av den uppfattningen att det är svårt att koppla gränsvärden vid grumlande arbeten till arbetstiden.

Domstolen delar i denna del bolagets uppfattning. Villkoret är väl avvägt. Det finns dock skäl att göra några förtydliganden som framgår av domslutet, villkor 8.

### **Fiskeavgift**

Havs- och Vattenmyndigheten har föreslagit att fiskeavgiften ska bestämmas till ett engångsbelopp om 340 000 kr. Detta motsvarar en årlig fiskeavgift på 13 600 kr. En kapitalisering av detta belopp, för all framtid med 4 procents ränta ger en engångsavgift på  $(13\,600\text{ kr} \times 1/0,04=)$  340 000 kr.

Bolaget har motsatt sig detta belopp och föreslagit att fiskeavgiften ska bestämmas till ett engångsbelopp om 50 000 kr, vilket motsvarar en årlig fiskeavgift om ca 2 000 kr.

Mark- och miljödomstolen gör följande bedömning.

Frågan är vilken påverkan bolagets verksamhet kommer att få på fisket i området. Det har presenterats olika utredningar till stöd för de olika ståndpunkterna. Bolaget hävdar med stöd av sin utredning att påverkan blir mycket liten på fisken medan bl.a. Havs- och vattenmyndigheten har gjort gällande att påverkan kommer att ske. Myndigheten stöder sig bl.a. på den sakkunnigutredning som finns i målet.

Som domstolen redan påpekat kommer verksamheten att påverka bottnarna i området och dessas omgivning. Härigenom kommer fisken att påverkas negativt. Det finns enligt domstolens uppfattning inte anledning att ifrågasätta det resultat som framgår av sakkunnigutredningen i denna del. Den beräknade ersättningen är rimlig. Domstolen finner därför att fiskeavgiften ska bestämmas till det belopp som Havs- och vattenmyndigheten föreslagit.

### **Tvångsrätt**

Arbetena i farleden berör dels egna fastigheter, dels fastigheter som det har träffats uppgörelser med, dels ett antal fastigheter som för vilka de begärs tvångsrätt.

En av dessa fastigheter är Norrtälje Häverö-Veda 1:3 som ägs av Leif Gustafsson. Leif Gustafsson har framställt ett yrkande om ersättning för framtida ekonomiska förluster på grund av det skador farledsfördjupningen kan komma att vålla.

När det gäller de fastigheter där det yrkas tvångsrätt har bolaget gjort bedömningen att dessa inte i något avseende kommer påverkas såvitt avser marknadsvärdet. Därför har bolaget inte erbjudit någon särskild ersättning till fastighetsägarna.

När det särskilt gäller Leif Gustafssons yrkande har bolaget dessutom förklarat att bolaget anser att eventuella ersättningsanspråk bör lösas inom ramen för oförutsedd skada.

Mark- och miljödomstolen gör följande bedömning.

Domstolen kan konstatera att det inte har gjorts någon invändning mot bolagets yrkande om tvångsrätt förutom i fråga om ersättning till en berörd fastighet. Enligt domstolens uppfattning föreligger sådana skäl att tvångsrätt enligt 28 kap. 10 § miljöbalken kan beviljas. När det sedan gäller frågan om ersättning anser domstolen att den utredning som föreligger i målet visar att påverkan på fastigheterna på grund av verksamheten är så liten att det inte bör utgå någon ersättning med anledning av tvångsrätten. Detta innebär att Leif Gustafssons yrkande om ersättning inte kan beviljas. Domstolen vill dock erinra om möjligheten för fastighetsägare som lider skador på grund av vattenverksamheten som domstolen inte förutsett i denna prövning kan framställa anspråk i enlighet med reglerna om ”oförutsedd skada”.

Sammanfattningsvis beviljar mark- och miljödomstolen bolaget tvångsrätt på sätt som framgår av domslutet.

### **Övriga frågor**

När det gäller *arbetstid, tid för anmälan om oförutsedd skada* och *igångsättningstid* finner mark- och miljödomstolen att förutsättningar föreligger att förordna i enlighet

med vad bolaget begärt. Domstolen har i beslut fastställt *prövningsavgiften* till 140 000 kr. Denna avgift bör skäligen kunna fastställas slutligt till samma belopp.

#### **Verkställighetsförordnande**

Bolaget har begärt att domstolen ska förordna att tillståndet får tas i anspråk utan att domen har vunnit laga kraft. Ingen remissmyndighet har någon invändning mot yrkandet. Mark- och miljödomstolen finner att det föreligger skäl att bifalla bolagets yrkanden i denna del.

#### **Rättegångskostnader**

Länsstyrelsen i Uppsala län har yrkat ersättning med totalt 61 600 kr.

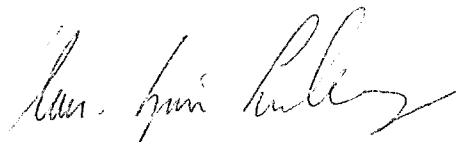
Länsstyrelsen i Stockholms län har yrkat ersättning med totalt 24 000 kr.

Kammarkollegiet har yrkat ersättning med totalt 26 600 kr

Bolaget har ingen erinran mot vad respektive myndighet har yrkat. Domstolen förpliktar därför bolaget att utge rättegångskostnader med yrkade belopp.

#### **HUR MAN ÖVERKLAGAR, se domsbilaga 7**

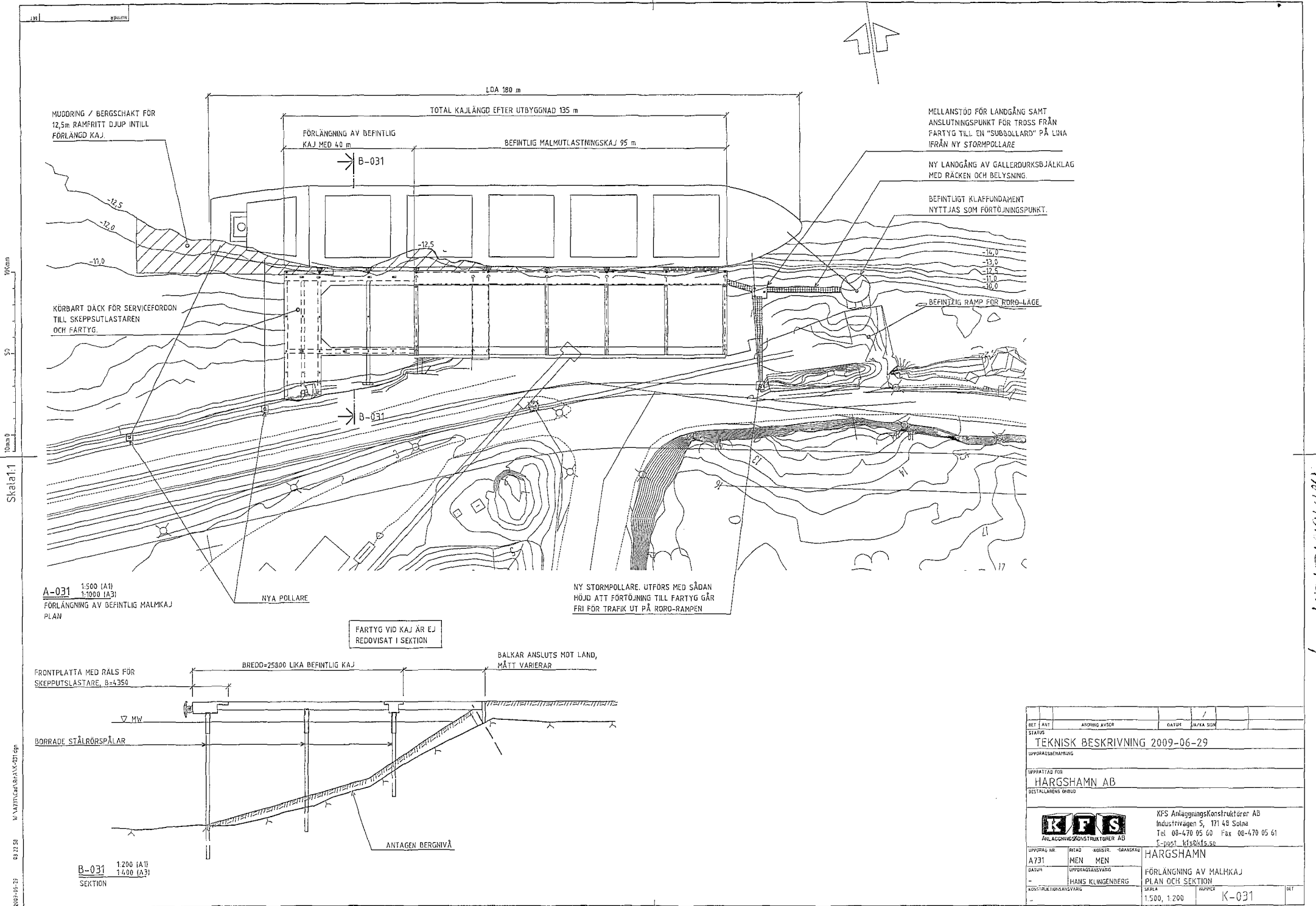
Överklagande senast den 13 november 2012.



Claes-Göran Sundberg

---

I domstolens avgörande har deltagit rådmannen Claes-Göran Sundberg, ordförande, och t.f. tekniska rådet Lars Hydén samt de särskilda ledamöterna Lars Fladvad och Åke Larsson. Enhälligt.



MUDDRING / BERGSKAKT FÖR 12,5m RAMFRITT DJUP INTILL FÖRLÄNGD KAJ.

LOA 180 m

TOTAL KAJLÄNGD EFTER UTBYGGNAD 135 m

FÖRLÄNGNING AV BEFINTLIG KAJ MED 40 m

BEFINTLIG MALMUTLASTNINGSKAJ 95 m

MELLANSTÖD FÖR LANDGÅNG SAMT ANSLUTNINGSPUNKT FÖR TROSS FRÅN FARTYG TILL EN "SUBBOLLARD" PÅ LINA IFRÅN NY STORMPOLLARE

NY LANDGÅNG AV GALLERURKSBJÄLKLAG MED RÄCKEN OCH BELYSNING.

BEFINTLIG KLAFFUNDAMENT NYTTJAS SOM FÖRTÖJNINGSPUNKT.

KÖRBART DÄCK FÖR SERVICEFORDON TILL SKEPPSUTLASTAREN OCH FARTYG.

BEFINTLIG RAMP FÖR RORO-LAGE

NYA POLLARE

NY STORMPOLLARE, UTFÖRS MED SÅDAN HÖJD ATT FÖRTÖJNING TILL FARTYG GÅR FRI FÖR TRAFIK UT PÅ RORO-RAMPEN

FARTYG VID KAJ ÄR EJ REDDOVISAT I SEKTION

FRONTPLÄTTA MED RÄLS FÖR SKEPPSUTLASTARE, B=4350

BALKAR ANSLUTS MOT LAND, MÅTT VARIERAR

BREDD=25800 LIKA BEFINTLIG KAJ

BORRADE STÅLRÖRSPÄLAR

ANTAGEN BERGNIVÅ

**A-031** 1:500 (A1)  
1:1000 (A3)  
FÖRLÄNGNING AV BEFINTLIG MALMKAJ  
PLAN

**B-031** 1:200 (A1)  
1:400 (A3)  
SEKTION

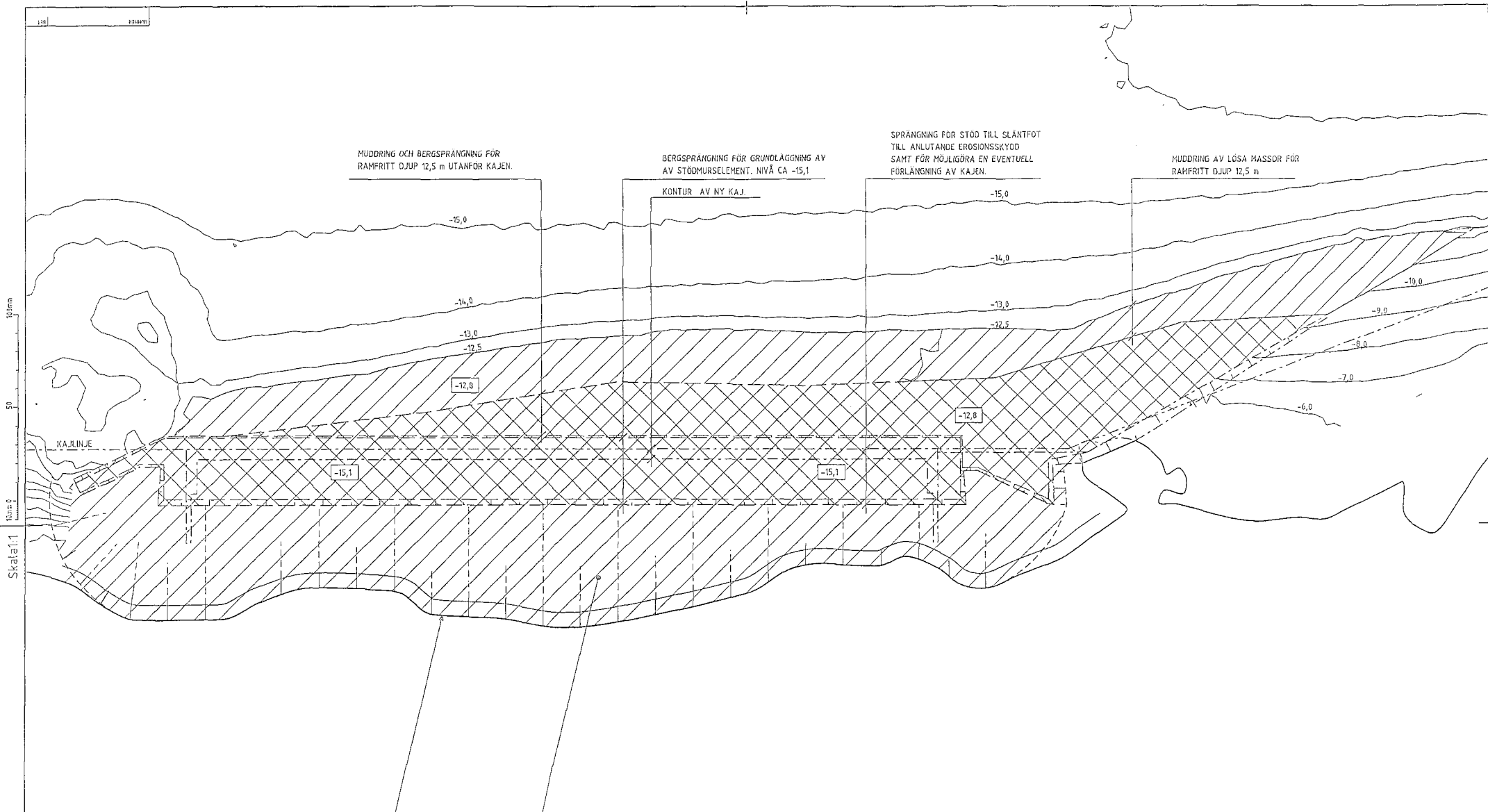
BEF. ANT.	ARBIDIG AVSER	DATUM	JÄLFA SIDA
STATUS			
TEKNISK BESKRIVNING 2009-06-29			
UPPDRAGSBEFÄLLNING			
UPPFRATTAD FÖR			
HARGSHAMN AB			
BESTÄLLARENS ÖRBU			
<b>KFS</b>		KFS Anläggningskonstruktörer AB	
		Industrivägen 5, 171 48 Sötra	
		Tel 08-470 05 60 Fax 08-470 05 61	
		E-post kfs@kfs.se	
UPPDRAG NR	BTAD	KÖRST.	GRANSKAD
A731	MEN	MEN	
DATUM	UPPDRAGSANSVÄRIG	HARGSHAMN	
	HANS KLINGENBERG	FÖRLÄNGNING AV MALMKAJ	
KONSTRUKTÖRSANSVÄRIG		PLAN OCH SEKTION	
		SKALA	ANMÄRKNING
		1:500, 1:200	K-031
			BEF.

Skala 1:1 10mm 0 50 100mm

Skala 1:1

2009-06-23 09:22:58 W:\2009\KARVA\K-031.dgn

DANSBILAGA 1



Skala 1:50

A-035 1:500  
PLAN

DEFINITIV STRANDLINJE      SCHAKT AV LÖSA MASSOR

**FÖRKLARINGAR**

- MUDDRING/SCHAKT AV LÖSA MASSOR
- MUDDRING LÖSA MASSOR OCH BERGSPRÄNGNING.

**FÖRKLARINGAR**

- K-033 SAMMANSTÄLLNINGSRITNING - PLAN
- K-034 KONSTRUKTIONSTYP, VINKELSTÖDMURSKAJ - PLAN
- K-036 KONSTRUKTIONSTYP, VINKELSTÖDMURSKAJ - PRINCIPSEKTION

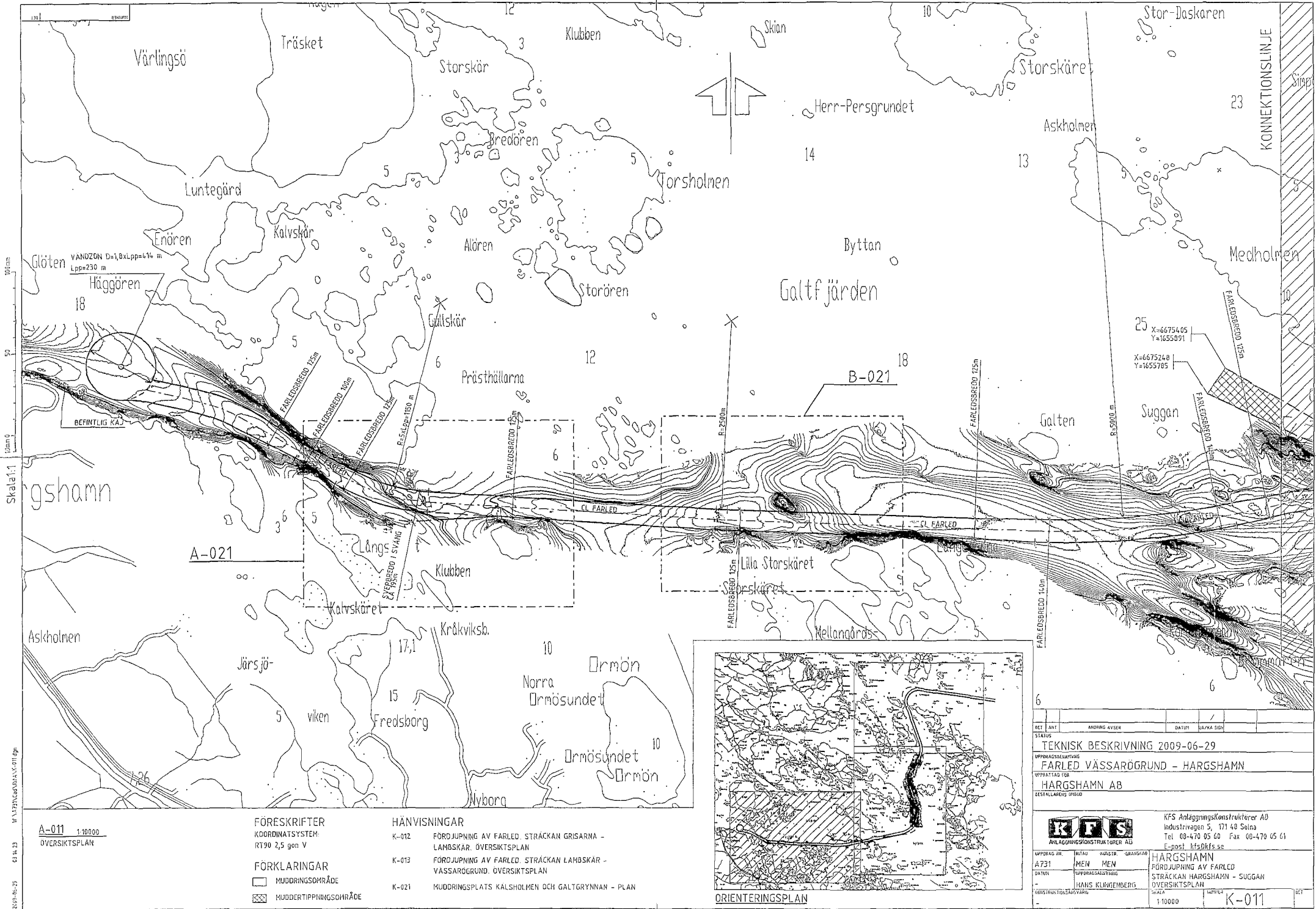
REVIDERING A		100514	/	
BET. ANH.	ANDRIG AVSER	DAHUR	SA/KA SIDA	
TEKNISK BESKRIVNING 2009-06-29				
UPPRÄTTAD FÖR HARGSHAMN AB				
BESTÄLLARENS ÖNSKA				
<b>KFS</b>		KFS Anläggningskonstruktörer AB		
		Industrivägen 5, 171 43 Solna Tel 08-470 05 60 Fax 08-470 05 61 E-post: kfs@kfs.se		
UPPRÄTTAD AV	UTSÄD	KONSTR.	GRANSKAD	HARGSHAMN
A731	JMEN	JMEN		NY KAJ
DRAGIT	UPPDRAGSANSVÄRIG	SCHAKT, MUDDRING OCH BERGSSCHAKT FÖR STÖDMURSKAJ - PLAN		
	HANS KLINGENBERG			
KONSTRUKTIONSSÄLVÄRIG	SKALA	SKALFÖR	REK.	
	1:500		K-035	A

DANSBIL AB

11.09.10 M:\ARBETEN\KASABAY\A-035.dwg

Skala 1:1 10mm 0 50 100mm





Skala 1:1

2009-06-25 W:\AZ\ANLAGG\HARGSHAMN\A-011.dwg

DANSBILAGA 3

**A-011** 1:10000  
ÖVERSIKTSPLAN

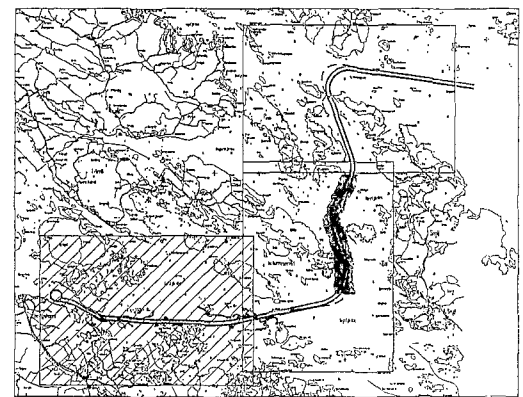
**FÖRESKRIFTER**  
KOORDINATSYSTEM:  
RT90 2,5 gon V

**FÖRKLARINGAR**

- MUDDRINGSOMRÅDE
- MUDDERTIPPNINGSOMRÅDE

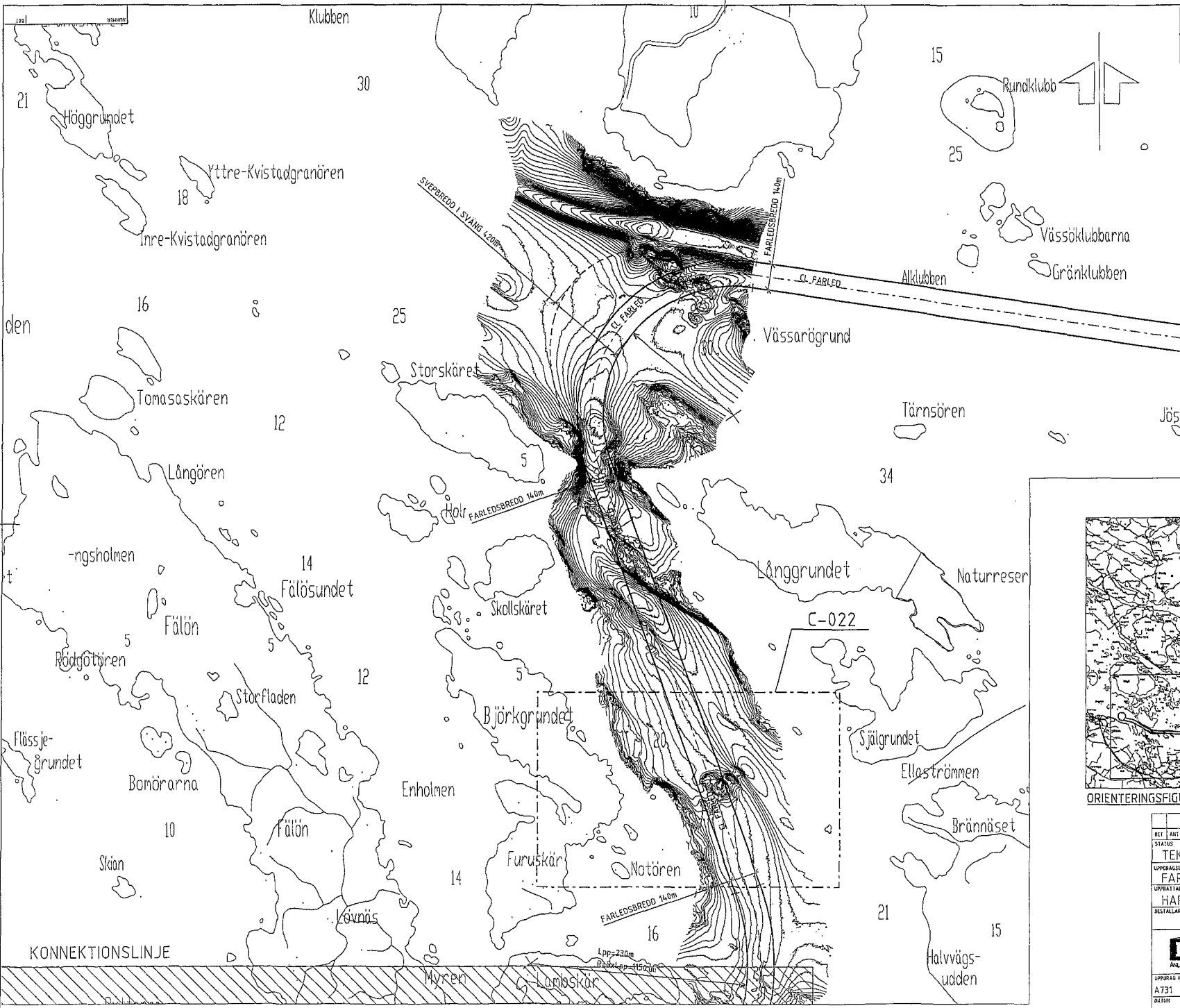
**HÄNVISNINGAR**

- K-012 FORDJUPNING AV FÅRLED. STRÄCKAN GRISARNA - LAMBSKÄR. ÖVERSIKTSPLAN
- K-013 FORDJUPNING AV FÅRLED. STRÄCKAN LAMBSKÄR - VASSARÖGRUND. ÖVERSIKTSPLAN
- K-021 MUDDRINGSPLATS KÅLHOLMEN OCH GALTGRYNNAN - PLAN



ORIENTERINGSPLAN

DEL	AMT	ANDRING AVSEER	DATUM	LÄMNA SIDA				
TEKNISK BESKRIVNING 2009-06-29								
UPPDRAGSBESKRIVNING <b>FÅRLED VASSARÖGRUND - HARGSHAMN</b>								
UPPRÄTTAD FÖR <b>HARGSHAMN AB</b>								
BESTÄLLARENS SVAR								
<b>KFS</b> ANLÄGGNINGSKONSTRUKTIONER AB				KFS Anläggningskonstruktörer AB Industrivägen 5, 171 48 Soina Tel 08-470 05 60 Fax 08-470 05 61 E-post: kfs@kfs.se				
UPPERGÅVA NR	INSTÄLL	KÄRLEK	GRANSKAD	<b>HARGSHAMN</b> FORDJUPNING AV FÅRLED STRÄCKAN HARGSHAMN - SUGGAN ÖVERSIKTSPLAN				SIFTERA
A731	MEN	MEN						
DATUM				LÄMNS KLIVGEBERIG				
KONSTRUKTÖRSÄMNE				SIFTERA				
				1:10000				K-011

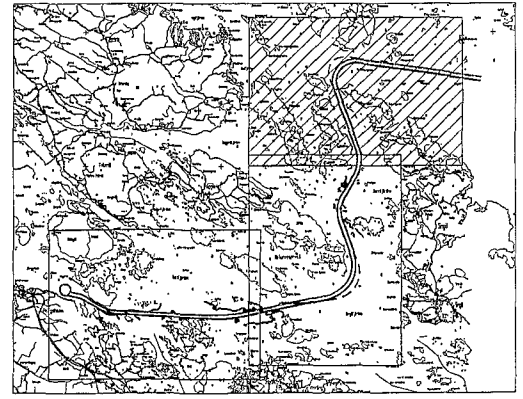


FÖRKLARINGAR

☐ MUDDRINGSOMRÅDE

HÄNVISNINGAR

- K-011 FÖRDJUPNING AV FÄRLED. STRÄCKAN HARGSHAMN - GRISARNA. ÖVERSIKTSPLAN
- K-012 FÖRDJUPNING AV FÄRLED. STRÄCKAN GRISARNA - LAMBSKÄR. ÖVERSIKTSPLAN
- K-022 MUDDRINGSPLATS GRISARNA, LEVANTGRUNDET OCH ELLAN - PLANER

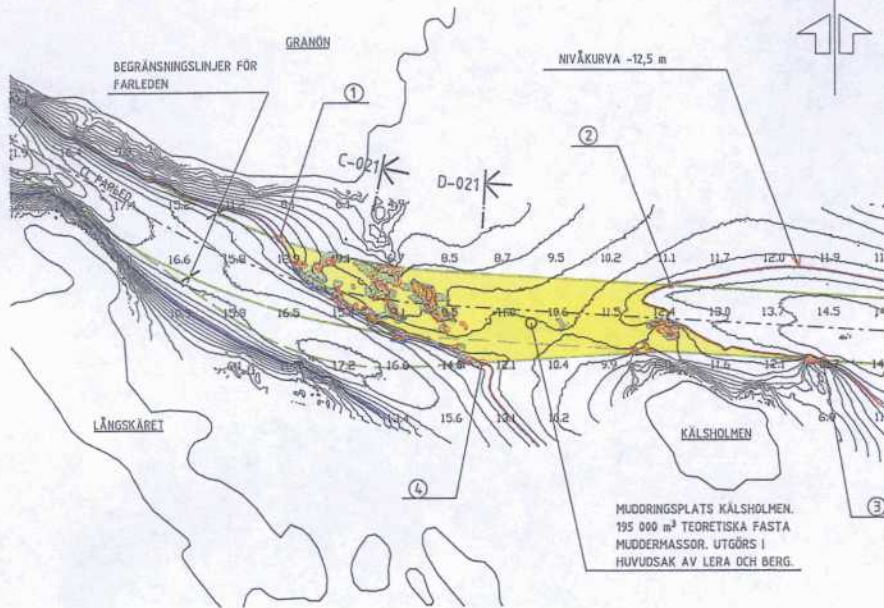


ORIENTERINGSFIGUR

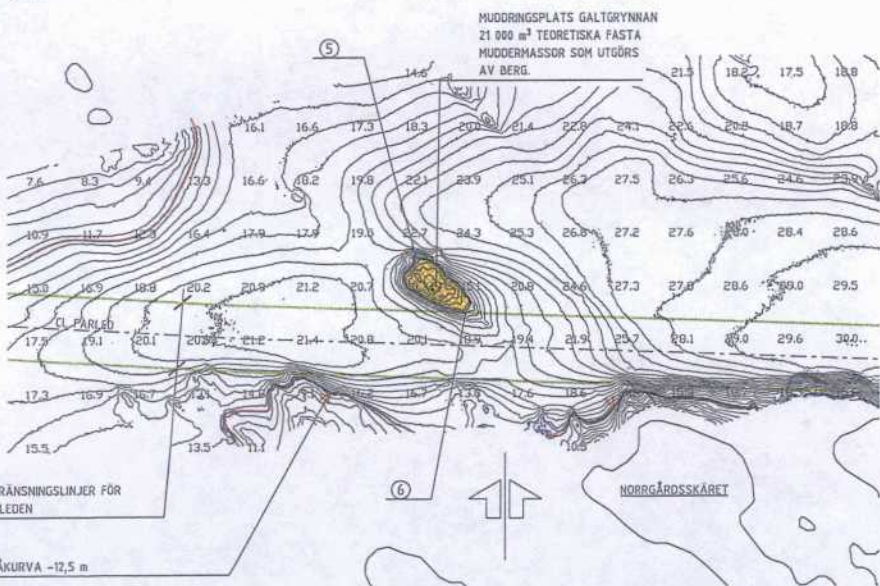
BET	ANS	ÄNDROG AVSER	DÅTID	JÄRJA SIG
STATUS				
TEKNISK BESKRIVNING 2009-06-29				
UPPGÄVSBESKRIVNING				
FÄRLED VASSARÖGRUND - HARGSHAMN				
UPPRITAD FÖR				
HARGSHAMN AB				
BESTÄLLARENS ÖNSKAN				
		KFS AnläggningsKonstruktörer AB Industrivägen 5, 171 48 Solna Tel 08-470 05 60 Fax 08-470 05 61 E-post kfs@kfs.se		
UPPDRAG NR	BETAD	MODSTR.	GRANSKAD	
A731	MEN	MEN		
ÖFVER	ANSVARSTÄLLARE			
	HANS KLINGENBERG			
ANLÄGGNINGSTYP	SKALA			
	1:10 000			
		UPPDRAG	BET	
		K-013		

2009-06-25 08:38:00 W:\AR\TYP\GABRIEL\A-013.dgn Skala 1:1 10mm 50 100mm

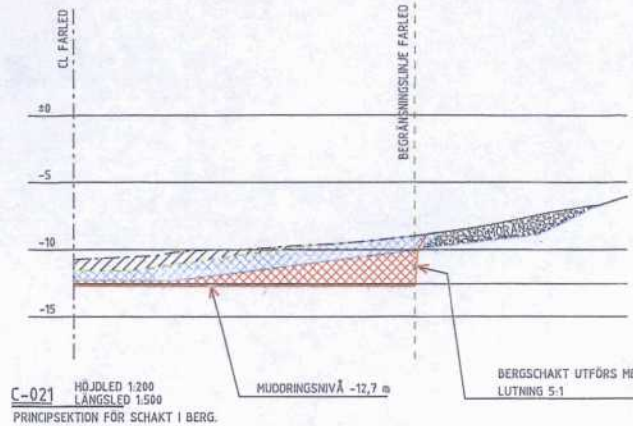
DANSBILAGA 4



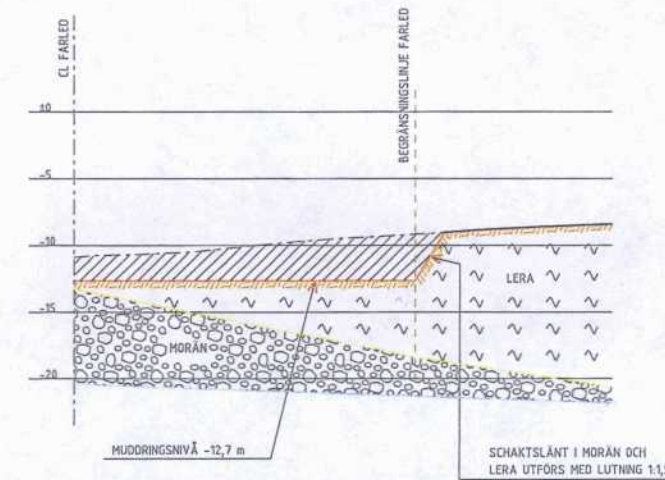
A-021 1:5000 (A1)  
1:10 000 (A3)  
PLAN



B-021 1:5000 (A1)  
1:10 000 (A3)  
PLAN



C-021 HÖJDLIED 1:200  
LÅNGSLED 1:500  
PRINCIPSEKTION FÖR SCHAFT I BERG.



D-021 HÖJDLIED 1:200  
LÅNGSLED 1:500  
PRINCIPSEKTION FÖR I MORÄN OCH LERA.

### FÖRKLARINGAR

KOORDINATER ÄR ANGIVNA I SYSTEM RT 90 2,5 gon V

NIVÅER ÄR REDDOVISE EFTER HÖJDSYSTEM MYY 2000

### KOORDINATLISTA FÖR MUDDRINGSOMRÅDEN

OMRÅDE / PUNKT	X	Y
KÅLSHOLMEN		
①	6674708	1650790
②	6674621	1651518
③	6674479	1651797
④	6674477	1651163
GALTGRÖNNAN		
⑤	6674622	1653206
⑥	6674525	1653299

### FÖRKLARINGAR

- MUDDRINGSOMRÅDE
- PLANER: BERG I YTAN  
SEKTIONER: BERGSSCHAFT
- PLANER: MORÄN I YTAN  
SEKTIONER: SCHAFT I MORÄN
- SCHAFT I LERA

### HÄNVISNINGAR

- K-011 FÖRÖPPNING AV FARLED. STRÄCKAN HARGSHAMN - SUGGAN. ÖVERSIKTSPLAN
- K-012 FÖRÖPPNING AV FARLED. STRÄCKAN GRISARNA - LAMBSKÄR. ÖVERSIKTSPLAN
- K-013 FÖRÖPPNING AV FARLED. STRÄCKAN LAMBSKÄR - VÄSSARÖGRUND. ÖVERSIKTSPLAN

REF	ART	ÄNDRA AVSEER	DATUM	ÅR/MÅN	DI
STATUS					
<b>TEKNISK BESKRIVNING 2009-06-29</b>					
UPPRÄTTNING					
<b>FARLED VÄSSARÖGRUND - HARGSHAMN</b>					
UPPRÄTTAD FÖR					
<b>HARGSHAMN AB</b>					
BESTÄLLARENHETS UPPLÖS					
<b>KFS</b> ANLÄGGNINGSKONSTRUKTÖREN AB			KFS AnläggningsKonstruktörer AB Industrivägen 5, 171 48 Solna Tel 08-470 05 00 Fax 08-470 05 61 E-post kfs@kfs.se		
UPPRÄTTAD AV	MISÅ	REVISER	GRANÖN	HARGSHAMN	
A731	MEN	MEN		FÖRÖPPNING AV FARLED	
DATUM	UPPRÄTTNINGSTID			MUDDRINGSPLATS KÅLSHOLMEN OCH	
	HANS KLINGENBERG			GALTGRÖNNAN - PLAN	
KARTETRAKTORISÄLVÄRDE	SCALA	ÄMNE	PROJEKT	REF	
	1:5000		K-021		

DOMSBILAGA 5



MUDDRINGPLATS GRISARNA  
TOTALT CA 5000 m<sup>3</sup> TEORETISKA  
FASTA MUDDERMASSOR FÖRDELAT  
MELLAN, LERA MORÄN OCH BERG.

NIVÅKURVA -12,5 m

SUGGAN

GRISARNA

MUDDRINGPLATS LEVANTGRUNDER  
TOTALT CA 6000 m<sup>3</sup> TEORETISKA  
FASTA MUDDERMASSOR, UTGÖRS  
I HUVUDSAK AV BERG.

NIVÅKURVA -12,5 m

NIVÅKURVA -12,5 m

RAMSAN

A-022 1:5000  
PLAN

BEGRÄNSNINGSLINJER FÖR  
FARLEDEN

BEGRÄNSNINGSLINJER FÖR  
FARLEDEN

B-022 1:5000  
PLAN

MUDDRINGPLATS ELLAN, TOTALT  
CA 670 m<sup>3</sup> TEORETISKA FASTA  
MUDDERMASSOR, UTGÖRS  
I HUVUDSAK AV BERG. ⑬

BEGRÄNSNINGSLINJER FÖR  
FARLEDEN

BJÖRKGRUNDET

NOTÖREN

NIVÅKURVA -12,5 m

C-022 1:5000  
PLAN

KOORDINATLISTA FÖR MUDDRINGSOMRÅDEN

OMRÅDE / PUNKT	X	Y
GRISARNA		
⑦	X=6674681	Y=1656464
⑧	X=6674620	Y=1656524
⑨	X=6674611	Y=1656717
LEVANTGRUNDET		
⑩	X=6678507	Y=1659484
⑪	X=6678343	Y=1659437
⑫	X=6678290	Y=1659374
ELLAN		
⑬	X=6681176	Y=1659863

FÖRKLARINGAR

FÖRESKRIFTER ENL. K-021

FÖRKLARINGAR

- MUDDRINGSOMRÅDE
- BERG I YTAN
- MORÄN I YTAN

HÄNVISNINGAR

- K-011 FÖRDJUPNING AV FARLED. STRÄCKAN HARGSHAMN - SUGGAN ÖVERSIKTSPLAN
- K-012 FÖRDJUPNING AV FARLED. STRÄCKAN GRISARNA - LAMBSKÄR. ÖVERSIKTSPLAN
- K-013 FÖRDJUPNING AV FARLED. STRÄCKAN LAMBSKÄR - VÄSSARÖGRUND. ÖVERSIKTSPLAN

BET	AVT	ARBETS AVSEER	DATUM	JA/NEJ	SO
STATUS					
<b>TEKNISK BESKRIVNING 2009-06-29</b>					
UPPDRAGSINNEHÅLLNING					
<b>FARLED VÄSSARÖGRUND - HARGSHAMN</b>					
UPPHÄTTAD FÖR					
<b>HARGSHAMN AB</b>					
BESTÄLLANDE ÖRDU					
<b>KFS</b> ANLÄGGNINGSKONSTRUKTÖRER AB			KFS AnläggningsKonstruktörer AB Industrivägen 5, 171 48 Solna Tel 08-470 05 60 Fax 08-470 05 61 E-post kfs@kfs.se		
UPPDRAGS NR	BETAD	MÖBLER	GRANSKAD	HARGSHAMN	
A731	MEN	MEN		FÖRDJUPNING AV FARLED	
DATUM	UPPDRAGSANSVÄRIG		MUDDRINGPLATS GRISARNA, LEVANTGRUNDET OCH ELLAN - PLANER		
	HANS KLINGENBERG				
KONSTRUKTIONSENGÅVARE	SKALA	FÖRBER	K-022		DEL
	1:5000				

Skala 1:1

2009-06-29 W:\ATTA\Grafiska\A-022.dwg

DIMSBILAGA 6



## Hur man överklagar - dom i mål där mark- och miljödomstolen är första instans

Den som vill överklaga mark- och miljödomstolens dom ska göra detta skriftligen. Skrivelsen ska skickas eller lämnas till mark- och miljödomstolen. Överklagandet prövas av Mark- och miljööverdomstolen vid Svea hovrätt.

Överklagandet ska ha kommit in till mark- och miljödomstolen inom tre veckor från domens datum. Sista dagen för överklagande finns angiven på sista sidan i domen.

Har ena parten överklagat domen i rätt tid, får också motparten överklaga domen (s.k. anslutningsöverklagande) även om den vanliga tiden för överklagande har gått ut. Överklagandet ska också i detta fall skickas eller lämnas till mark- och miljödomstolen och det måste ha kommit in till mark- och miljödomstolen inom en vecka från den i domen angivna sista dagen för överklagande. Om det första överklagandet återkallas eller förfaller kan inte heller anslutningsöverklagandet prövas.

För att ett överklagande ska kunna tas upp i Mark- och miljööverdomstolen fordras att prövningstillstånd meddelas. Mark- och miljööverdomstolen lämnar prövningstillstånd om

1. det finns anledning att betvivla riktigheten av det slut som mark- och miljödomstolen har kommit till,
2. det inte utan att sådant tillstånd meddelas går att bedöma riktigheten av det slut som mark- och miljödomstolen har kommit till,
3. det är av vikt för ledning av rättstillämpningen att överklagandet prövas av högre rätt, eller
4. det annars finns synnerliga skäl att pröva överklagandet.

Om prövningstillstånd inte meddelas står mark- och miljödomstolens avgörande fast. Det är därför viktigt att det klart och tydligt framgår av överklagandet till Mark- och miljö-

överdomstolen varför klaganden anser att prövningstillstånd bör meddelas.

Skrivelsen med överklagande ska innehålla uppgifter om

1. den dom som överklagas med angivande av mark- och miljödomstolens namn samt datum för domen och målnummer,
2. den ändring av mark- och miljödomstolens dom som klaganden vill få till stånd,
3. grunderna (skälen) för överklagandet och i vilket avseende mark- och miljödomstolens domskäl enligt klagandens mening är oriktiga,
4. de omständigheter som åberopas till stöd för att prövningstillstånd ska meddelas, samt
5. de bevis som åberopas och vad som ska styrkas med varje bevis.

Har en omständighet eller ett bevis som åberopas i Mark- och miljööverdomstolen inte lagts fram tidigare, ska klaganden förklara anledningen till omständigheten eller beviset inte åberopats i mark- och miljödomstolen. Skriftliga bevis som inte lagts fram tidigare ska ges in samtidigt med överklagandet. Vill klaganden att det ska hållas ett förnyat förhör eller en förnyad syn på stället, ska han eller hon ange det och skälen till detta. Klaganden ska också ange om han eller hon vill att motparten ska infinna sig personligen vid huvudförhandling i Mark- och miljööverdomstolen.

Skrivelsen ska vara undertecknad av klaganden eller hans/hennes ombud. Till överklagandet ska bifogas lika många kopior av skrivelsen som det finns motparter i målet. Har inte klaganden bifogat tillräckligt antal kopior, framställs de kopior som behövs på klagandens bekostnad.

Ytterligare upplysningar lämnas av mark- och miljödomstolen. Adress och telefonnummer finns på första sidan av domen.



NACKA TINGSRÄTT  
Mark- och miljödomstolen

## DELDOM

2012-10-23  
meddelad i  
Nacka Strand

Mål nr M 1469-07

### SÖKANDE

Hargs Hamm AB  
Hamnen  
742 50 Hargshamn

Ombud: Advokat Louis Vasseur  
Alrutz' Advokatbyrå AB  
Box 7493  
103 92 Stockholm

### SAKEN

Tillstånd enligt miljöbalken till hamnverksamhet på fastigheterna Östhammar Söderharg 1:27, 1:29 och 15:1, Uppsala län; nu fråga om prövotidsredovisning

### DOMSLUT

#### Provisoriskt villkor

Mark- och miljödomstolen skjuter upp avgörande av vilka slutliga bullervillkor som ska gälla för buller av verksamheten.

Hargs hammn AB ska senast den 23 oktober 2013 inkommit till mark- och miljödomstolen med en redovisning av de åtgärder som krävs för att uppnå ett bullervillkor baserat på Naturvårdsverkets riktlinjer i allmänna råd för buller avseende nyetablerad industri. Villkoret ska vara utformat med begränsningsvärden. Redovisningen ska innehålla en bedömning av de ekonomiska och tekniska förutsättningarna för att genomföra åtgärderna.

Under prövotiden, intill dess att slutliga villkor fastställs eller annat bestäms ska följande provisoriska föreskrifter gälla.

Dok.Id 260308

Postadress	Besöksadress	Telefon	Telefax	Expeditionstid
Box 1104 131 26 Nacka Strand	Augustendalsvägen 20	08-561 656 00 E-post: <a href="mailto:mmd.nacka@dom.se">mmd.nacka@dom.se</a> <a href="http://www.nackatingsratt.domstol.se">www.nackatingsratt.domstol.se</a>	08-561 657 99	måndag – fredag 08:30-16:00

Buller från anläggningen inklusive transporter inom verksamhetsområdet ska begränsas så att inte högre ekvivalent ljudnivåer, uppkommer som riktvärde utomhus vid närmaste bostäder än

50 dB (A) dagtid kl. 07.00–18.00,

45 dB (A) kvällstid kl. 18.00–22.00 och

40 dB (A) övrig tid.

Momentana ljudnivån nattetid kl. 22.00–07.00 får som riktvärde inte överskrida 45 dB (A) mätt som inomhusvärde.

Undantag från föreskrivna värden får medges av tillsynsmyndigheten vad avser anläggningsarbeten och liknande som behöver genomföras inom verksamheten och som är av tillfällig karaktär.

---

## BAKGRUND

Hargs Hamn AB (bolaget) har bedrivit hamnverksamhet på fastigheterna Östhammar Söderharg 1:27, 1:29 och 15:1, Uppsala län under en lång tid. Bolaget har sedan 2003 haft provisoriska bullervillkor som har omprövats vid ett flertal tillfällen. Senast den 29 april 2010 beslutade dåvarande miljödomstolen vid Nacka tingsrätt att bolaget senast den 1 juli 2011 skulle inkomma med en prøvotidsredovisning av

- hur många transporter som i nuläget går på järnvägen till och från hamnområdet
- vilken ökning av antalet transporter som Dannemora gruva kommer att generera till hamnområdet
- totala antalet järnvägstransporter som går förbi samhället Hargshamn
- planerna för ombyggnad och förstärkning av järnvägen samt
- en mer detaljerad kostnadsredovisning för att nå Naturvårdsverkets riktlinjer för nyetablerad industri.

Vidare beslutade domstolen att under prøvotiden intill dess att slutligt villkor fastställs eller annat bestäms ska följande provisoriska föreskrifter gälla.

Buller från anläggningen inklusive transporter inom verksamhetsområdet ska begränsas så att inte högre ekvivalent ljudnivå uppkommer som riktvärde utomhus vid närmaste bostäder än

50 dB(A) dagtid (kl. 07.00–18.00)

45 dB(A) övrig tid.

Momentana ljudnivån får som riktvärde inte överskrida 45 dB(A) mätt som inomhusvärde.

Undantag från föreskrivna värden får medges av tillsynsmyndigheten vad avser anläggningsarbeten och liknande som behöver genomföras inom verksamheten och som är av tillfällig karaktär.

Bolaget inkom den 28 juni 2011 med prøvotidsredovisning i vilken lämnades förslag på bullervillkor. Förslaget var utformat med s.k. riktvärden.



Efter sedvanlig behandling av målet har bolaget gett in kompletterande uppgifter samt justerat sitt yrkande i syfte att utforma det med begränsningsvärden.

### **YRKANDE**

Bolaget har, såsom det slutligen bestämt sin talan, yrkat att villkoret ska ha följande formulering.

Buller från anläggningen inklusive transporter inom verksamhetsområdet ska begränsas så att inte högre ekvivalent ljudnivå som begränsningsvärde uppkommer utomhus vid närmaste bostäder än

50 dB(A) dagtid kl. 07.00–18.00,  
45 dB(A) kvällstid kl. 18.00–22.00 och  
40 dB(A) nattetid kl. 22.00–07.00

Momentana ljudnivån nattetid kl. 22.00–07.00 får som begränsningsvärde inte överskrida 45 dB(A) mätt som inomhusvärde.

Ekvivalentvärdena ska beräknas för respektive hel dag, kväll och natt. De angivna begränsningsvärdena ska kontrolleras genom mätning och beräkning vid fasta mätpunkter. Villkoret är uppfyllt om minst 80 procent av kalenderårets dagar, kvällar respektive nätter innehåller begränsningsvärdena för ekvivalent och momentan nivå.

Med anledning av bolagets yrkande har länsstyrelsen föreslagit följande utformning av villkoret.

Buller från hamnanläggningen inklusive transporter inom verksamhetsområdet ska begränsas så att inte högre ekvivalenta ljudnivåer uppkommer som begränsningsvärde utomhus vid närmaste bostäder än

53 dB(A) kl. 07.00–18.00  
48 dB(A) kl. 18.00–22.00  
43 dB(A) kl. 22.00–07.00

och/eller

momentana ljudnivån kl. 22.00–07.00 får som begränsningsvärde inte överskrida 48 dB(A) mätt som inomhusvärde.

Om högre ekvivalenta ljudnivåer uppkommer utomhus vid närmaste bostäder än

50 dB(A) dagtid kl. 07.00–18.00,  
45 dB(A) kvällstid kl. 18.00–22.00 och  
40 dB(A) nattetid kl. 22.00–07.00

och/eller

momentana ljudnivån kl. 22.00–07.00 överstiger 45 dB(A) mätt som inomhusvärde ska bolaget underrätta tillsynsmyndigheten samt redovisa vilka skyddsåtgärder och andra försiktighetsmått som bolaget kommer att vidta för att överskridandet inte ska upprepas.

Ljudnivån ska bestämmas genom omgivningsmätningar eller närfältsmätningar och beräkningar. Kontroll ska ske så snart förändringar sker i verksamheten som kan medföra ökade bullernivåer, dock minst en gång vartannat år.

Ekvivalentvärdena ska beräknas för de tidsperioder som anges ovan.

Undantag från föreskrivna värden får medges av tillsynsmyndigheten vad avser anläggningsarbeten och liknande som behöver genomföras inom verksamheten och som är av tillfällig karaktär.

#### **REDOVISNING AV UTREDNINGEN**

Bolaget i sin prövotidsredovisning anfört i huvudsak följande.

Verksamheten i hamnen har sedan bullerredovisningen som föregick deldomen den 29 april 2010 genomfördes kommit att förändras en hel del. Vissa verksamheter har begränsats och vissa aktiviteter har kommit att hanteras längre österut i hamnen med utnyttjande av den södra infarten. Detta resulterar i mindre buller för de boende i Hargshamn.

Den mest påtagliga förändringen är en följd av den återupptagna driften av Dannemora gruva. Enligt planerna kan verksamheten vid gruvan under 2013 ha kommit upp i full produktion motsvarande fyra malmleveranser med tåg per dygn till hamnen. Malmtågen går i skytteltrafik med en omloppstid på fyra timmar. Fyra tågsätt lastas och lossas således vid optimala förhållanden på 16 timmar.

Utöver denna tågtrafik finns redan idag tågtrafik för transporter av torv och transporter till och från Hallsta pappersbruk. Det planeras för ytterligare tågtrafik i form av transporter av biobränsle.

Bolaget beräknar därför att framöver kommer transporterna till och från hamnen i form av tågtrafik motsvara 16 tågrörelser per dygn måndag till söndag.

De förutsägbara transporterna ger förutsättningar för bolaget att föreslå villkor som i stor utsträckning överensstämmer med Naturvårdsverkets riktlinjer för nyetablerad industri. Det krävs dock ett undantag när det gäller momentant buller mellan kl. 22.00–06.00. Skälet till detta är att det finns en risk för att försenade malmtåg kommer till hamnen under denna tidsperiod. För att kunna säkerställa ett villkor för momentant buller för utomhusförhållande skulle krävas en bullerskärm som kostar 7,5 miljoner kronor att bygga. Enligt bolagets uppfattning är detta inte skäligt med hänsyn till den förväntade förekomsten av tillfälliga ljud. I stället föreslås att villkor för momentant buller ska avse inomhusvärden i likhet med vad som gällt för verksamheten som provisoriskt bullervillkor.

När det gäller frågan om villkoret bör utformas som ett begränsningsvärde anför bolaget följande.

Den uppskjutna villkorsfrågan rörande buller har utretts under förhållandevis lång tid. Utgångspunkten i detta arbete har varit att ett bullervillkor, med hänsyn till sin art, ska vara utformat som riktvärde. Ska istället s.k. begränsningsvärden åsättas, behöver ytterligare erfarenheter säkerställas eller annan utformning ske för att rättsäkra villkor ska kunna fastställas.

Omformuleras villkoret från riktvärde till begränsningsvärde innebär detta att nivåerna generellt måste höjas med minst 5 dB(A).

Genomförandet av ett begränsningsvärde innebär att överskridande av ett värde kan leda till åtalsanmälan. Det krävs därför en form av ventil.

Det finns flera alternativ till hur ett villkor kan utformas. Enligt bolagets uppfattning är det bästa alternativet att utforma det enligt Mark- och miljööverdomstolens nya praxis av vilken framgår att begränsningsvärden i de aktuella fallen anses ha innehållits om minst tio av tolv månadsmedelvärden under

ett kalenderår klarats. Ett motsvarande synsätt kan gälla även för bullervillkor på sätt som föreslagits ovan.

### **SYNPUNKTER**

#### **Länsstyrelsen i Uppsala län**

Länsstyrelsen har anfört att styrelsen anser att bullervillkoret bör utformas med begränsningsvärden och inte riktvärden. Till stöd har länsstyrelsen anfört att får villkoret den konstruktion som länsstyrelsens föreslår och som redovisats under yrkanden ges det en marginal till straffansvar men om ett överskridande sker av de värden som anges i villkorets andra del måste åtgärder vidtas.

#### **Länsstyrelsen i Stockholms län**

Länsstyrelsen har avstått från att yttra sig

#### **Samhällsbyggnadsnämnden i Östhammars kommun**

Samhällsbyggnadsnämnden har anfört i huvudsak följande.

Bolaget ska klara Naturvårdsverkets riktvärden för nyetablering av industri för ekvivalet och maximal/momentan ljudnivå. Att använda sig av ett inomhusvärde för momentan ljudnivå innebär att boende inte kan ha fönster och dörrar öppna exempelvis sommartid vilket är en begränsning för de boende.

Det finns bullerdämpande åtgärder som hamnen kan vidta för att uppnå riktvärdena även nattetid. Den kostnadsredovisning som bolaget gett in visar endast vad en bullerskärm skulle kosta. Det finns även andra sätt att vidta bullerdämpande åtgärder vilket bolaget redovisat tidigare i en rapport från 2008. Nämnden hade gärna sett en uppdaterad kostnadsredovisning för övriga bullerdämpande åtgärder.

#### **Bo Persson**

Bo Persson, boende i Hargs hamn, har lämnat i huvudsak följande synpunkter.

Den utökade verksamheten på järnvägen kommer att leda till störningar även nattetid. Verksamheten ska också pågå alla dagar i veckan. Den kommer därför bli extremt störande och nätterna borde därför garanterat vara bullerfria. Tågen borde inte få lämna Dannemora om de blir försenade.

Ett annat problem från hamnen är damm från pellets och torv när dessa produkter hanteras.

Han efterlyser också en miljöprovning av järnvägstrafiken mellan Dannemora och Hargshamn.

Han är också orolig för att den utökade verksamheten kommer att leda till värdeminskning på de fastigheter som ligger i Hargs hamn.

#### **Tvärnö hembygdsförening**

Föreningen anser att domstolen bör ta in en vidare krets av berörda personer, beroende på ljudets utbredning och vindförhållanden motsvarande 8–10 km i radie från hamnen räknat.

Sedan 2002 finns ett EG-direktiv om omgivningsbuller. Direktivet är införlivat i svensk lagstiftning genom förordningen SFS 2004:675. Enligt förordningen ska kommuner med mer än 250 000 invånare ta fram åtgärdsprogram för omgivningsbullret i kommunen.

Föreningen har föreslagit att ett villkor motsvarande följande tabell bör gälla för verksamheten.

Områdesanvändning	Ekvivalent ljudnivå i dB(A)			Högsta ljudnivå i dB(A)-läge "Fast"
	Dag kl. 07–18	Kväll kl. 18–22 Samt sön- och helgdag	Natt kl. 22–07	Momentana ljud Natt kl. 22–07
Områden för fritisbebyggelse och rörligt fritidsliv där naturupplevelsen är en viktig faktor.	40	35	35	50

Det bör vara möjligt att uppnå dessa värden och det är rimligt att bolaget åläggs ytterligare en provotid under vilken mätningar sker under olika väderförhållanden för att vid behov kunna ändras. De beräknade värdena bör jämföras med verkliga värden.

### **BEMÖTANDE AV SYNPUNKTER**

Bolaget har bemött vissa synpunkter och anfört i huvudsak följande

#### **Länsstyrelsen i Uppsala län**

Bolaget vidhåller sitt förslag till villkor och att provotidsfrågan är tillräckligt utredd varför ytterligare provotid inte är motiverad.

#### **Bo Persson**

Bo Persson bor vid Nybol nordväst om orten Hargshamn, dvs. på ett betydande avstånd från hamnen.

#### **Tvärnö hembygdsförening**

Tvärnö ligger närmare fem kilometer norr om Hargshamn, mestadels skyddad av ön Värblingsö. Såvitt har kunnat utrönas finns inte detaljplanerad fritidsbebyggelse på Tvärnö.

### **MÅLETS HANDLÄGGNING**

I målet har hållits huvudförhandling. Vid huvudförhandlingen hölls syn på bolagets verksamhet i Hargs hamn.

Efter det att huvudförhandling hållits har fortsatt skriftväxling genomförts bl.a. med hänsyn till Mark- och miljööverdomstolens klarläggande av praxis när det gäller utformningen av villkor, se MÖD:s avgöranden nr M 197-10 och M 8364-10.

### **DOMSKÄL**

Som framgår av redogörelsen ovan har bolaget lämnat en redovisning när det gäller det buller som verksamheten alstrar samt lämnat förslag på hur det slutliga

bullervillkoret bör utformas. Redovisningen och förslaget har som bolaget pekat på utgått från det förhållande att bullervillkoret ska var utformat som riktvärden. Att bolaget valt att göra så är naturligt med hänsyn till att det under lång tid har varit praxis att i många fall utforma villkor på så sätt. Genom den förändrade syn på villkors utformning som Mark- och miljööverdomstolen slagit fast i ett flertal avgöranden (se bl.a. M 197-10 och M 8364-10) har tillståndsmyndigheter nu att utforma villkor i form av s.k. begränsningsvärden. I många fall där villkorens utformning har varit uppe till prövning har de sökande inte velat byta ut begreppet riktvärde mot begränsningsvärde utan att ha någon form av ”ventil”. Skälet till detta är en utbredd uppfattning om att riktvärden kunde överskridas vid enstaka tillfällen utan att någon form av straffsanktion följde på överskridandet vilket inte anses vara fallet när det gäller begränsningsvärden som anses motsvara det tidigare begreppet gränsvärde.

Både bolaget och Länsstyrelsen i Uppsala län har utformat sina förslag användande sig av begreppet begränsningsvärde men samtidigt föreslagit en form av ”ventil”. Detta gäller både i fråga om de ekvivalenta ljudnivåerna och i fråga om de momentana ljudnivåerna.

Domstolen kan notera att bolaget i detta fall har utformat ”ventilen” bl.a. genom att villkoret avseende ekvivalet ljudnivå och momentan ljudnivå ska anses uppfyllt om de angivna begränsningsvärdena innehålls minst 80 procent av kalenderårets dagar, kvällar respektive nätter för ekvivalent och momentan nivå.

Länsstyrelsen har utformat villkoret så att vissa begränsningsvärdena för ekvivalent och momentan ljudnivå fastställs till ett högre värde än vad bolaget föreslagit. Dessa värden får inte överskridas. Vidare föreslår länsstyrelsen ett något lägre värde för ekvivalenta och momentana ljudnivåer och om dessa värden överskrids ska bolaget underrätta tillsynsmyndigheten samt redovisa vilka skyddsåtgärder och andra försiktighetsmått som bolaget kommer att vidta för att överskridandet inte ska upprepas.

Enligt domstolens mening finns det invändningar mot båda förslagens utformning. Bolagets förslag innebär att det inte finns någon reglering för hur höga ljudnivåerna ska vara under så lång tid som 20 procent av kalenderårets dagar, vilket motsvarar drygt två månader. Det finns inget skäl att ifrågasätta att bolaget även under denna tid ska försöka innehålla bullervillkoret men faktum kvarstår att under vissa perioder finns det ingen övre gräns för såväl den ekvivalenta som den momentana ljudnivån. Länsstyrelsens villkorsutformning är mycket speciell och liknade förslag till utformning av villkor har avslagits av Mark- och miljööverdomstolen. Att fastställa sådana begränsningsvärden som länsstyrelsen föreslagit innebär i princip också ett avsteg Naturvårdsverkets riktlinjer.

Båda förslagen är vällovliga men bygger på det förhållandet att de ekvivalenta ljudnivåerna inte riktigt kan innehållas. Osäkerheten beror med all sannolikhet på det förhållande som pekats på ovan att undersökningarna genomförts utifrån att riktvärden ska tillämpas. Till detta kommer att villkoret såvitt gäller den momentana ljudnivån bygger på att inomhusvärde ska användas med hänsyn till de höga kostnader som ett åtgärdande för att uppnå nivåerna utomhus skulle innebära och att det rör sig om enstaka störningar nattetid. Utformningen i denna del har ifrågasatts av samhällsbyggnadsnämnden.

Enligt domstolens mening är det angeläget att bullervillkoret utformas i enlighet med de intentioner som Mark- och miljööverdomstolen slagit fast. De föreslagna villkoren uppfyller inte dessa krav. Av utredningen framgår också att det inom vissa områden är tveksamt om bullervärdena kan innehållas. Med hänsyn till den osäkerhet som fortfarande råder om bolaget kan innehålla ljudnivåerna uttryckta som begränsningsvärden bör ytterligare utredningar genomföras. Genom ytterligare utredningar ges möjlighet att beakta den utökade aktivitet som kommer att ske i hamnen bl.a. på grund av verksamheten vid Dannemora gruva. Domstolen är inte heller övertygad om att det inte finns utrymme för ytterligare åtgärder för att begränsa bullret från verksamheten. Bolaget är berett att investera 160 miljoner kronor på verksamheten i hamnen och det finns därför skäl att se om inte ytterligare investeringar kan genomföras för att reducera bullret för de kringboende, både när



det gäller den ekvivalenta ljudnivå och för att klara momentana ljudnivåerna utomhus även nattetid.

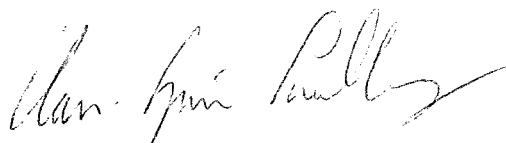
Med hänsyn till det ovan anförda finner mark- och miljödomstolen att ytterligare prövotidsutredning ska genomföras. Under denna tid ska som prövotidsvillkor gälla det som bolaget inledningsvis föreslog i sin prövotidsredovisning och som framgår av domslutet. Eftersom det är fråga om en prövotid kan villkoret utformas med riktvärden.

Prövotidsredovisningen ska utgå från att Naturvårdsverkets riktlinjer för buller avseende nyetablerad industri ska innehållas. Det är därför inte aktuellt att utöka utredningen på sätt Tvärnö Hembygdsförening föreslagit.

När det slutligen gäller frågan om fastigheternas värdeminskning på grund av bolagets verksamhet kan detta inte tas upp till prövning i detta mål.

**HUR MAN ÖVERKLAGAR**, se [bilaga](#)

Överklagande senast den 13 november 2012.



Claes-Göran Sundberg

I domstolens avgörande har deltagit rådmannen Claes-Göran Sundberg, ordförande, och t.f. tekniska rådet Lars Hydén samt de särskilda ledamöterna Lars Fladvad och Åke Larsson. Enhälligt



## Hur man överklagar - dom i mål där mark- och miljödomstolen är första instans

Den som vill överklaga mark- och miljödomstolens dom ska göra detta skriftligen. Skrivelsen ska skickas eller lämnas till mark- och miljödomstolen. Överklagandet prövas av Mark- och miljööverdomstolen vid Svea hovrätt.

Överklagandet ska ha kommit in till mark- och miljödomstolen inom tre veckor från domens datum. Sista dagen för överklagande finns angiven på sista sidan i domen.

Har ena parten överklagat domen i rätt tid, får också motparten överklaga domen (s.k. anslutningsöverklagande) även om den vanliga tiden för överklagande har gått ut. Överklagandet ska också i detta fall skickas eller lämnas till mark- och miljödomstolen och det måste ha kommit in till mark- och miljödomstolen inom en vecka från den i domen angivna sista dagen för överklagande. Om det första överklagandet återkallas eller förfaller kan inte heller anslutningsöverklagandet prövas.

För att ett överklagande ska kunna tas upp i Mark- och miljööverdomstolen fordras att prövningstillstånd meddelas. Mark- och miljööverdomstolen lämnar prövningstillstånd om

1. det finns anledning att betvivla riktigheten av det slut som mark- och miljödomstolen har kommit till,
2. det inte utan att sådant tillstånd meddelas går att bedöma riktigheten av det slut som mark- och miljödomstolen har kommit till,
3. det är av vikt för ledning av rättstillämpningen att överklagandet prövas av högre rätt, eller
4. det annars finns synnerliga skäl att pröva överklagandet.

Om prövningstillstånd inte meddelas står mark- och miljödomstolens avgörande fast. Det är därför viktigt att det klart och tydligt framgår av överklagandet till Mark- och miljö-

överdomstolen varför klaganden anser att prövningstillstånd bör meddelas.

Skrivelsen med överklagande ska innehålla uppgifter om

1. den dom som överklagas med angivande av mark- och miljödomstolens namn samt datum för domen och målnummer,
2. den ändring av mark- och miljödomstolens dom som klaganden vill få till stånd,
3. grunderna (skälen) för överklagandet och i vilket avseende mark- och miljödomstolens domskäl enligt klagandens mening är oriktiga,
4. de omständigheter som åberopas till stöd för att prövningstillstånd ska meddelas, samt
5. de bevis som åberopas och vad som ska styrkas med varje bevis.

Har en omständighet eller ett bevis som åberopas i Mark- och miljööverdomstolen inte lagts fram tidigare, ska klaganden förklara anledningen till omständigheten eller beviset inte åberopats i mark- och miljödomstolen. Skriftliga bevis som inte lagts fram tidigare ska ges in samtidigt med överklagandet. Vill klaganden att det ska hållas ett förnyat förhör eller en förnyad syn på stället, ska han eller hon ange det och skälen till detta. Klaganden ska också ange om han eller hon vill att motparten ska infinna sig personligen vid huvudförhandling i Mark- och miljööverdomstolen.

Skrivelsen ska vara undertecknad av klaganden eller hans/hennes ombud. Till överklagandet ska bifogas lika många kopior av skrivelsen som det finns motparter i målet. Har inte klaganden bifogat tillräckligt antal kopior, framställs de kopior som behövs på klagandens bekostnad.

Ytterligare upplysningar lämnas av mark- och miljödomstolen. Adress och telefonnummer finns på första sidan av domen.