



Sammanfattning av perioden januari-mars 2021

- ❖ Sjöfartsverket har trots en utmanande situation där Covid-19 fortsatt att påverka verksamheten, i huvudsak levererat tjänster till sjöfarten och samhället i enlighet med uppsatta mål och utlovade servicenivåer. För SAR-verksamheten är helikopterberedskapen fortsatt försämrad, till följd av att en helikopter beräknas vara ur drift till och med juni efter omfattande reparation.
- ❖ Effekterna av Covid-19 har fortsatt att påverka Sjöfartsverkets intäkter från farleds- och lotsavgifter under första kvartalet, och bedöms ha en fortsatt negativ inverkan på Sjöfartsverkets ekonomiska utfall även resterande del av året.
- ❖ Resultatet före skatt uppgick till -13 (-26) mkr och prognosen för helåret pekar på ett resultat på -78 mkr. Investeringarna uppgick till 29 (18) mkr. Regeringen ställer inga krav på räntabilitet och soliditet under perioden 2021-2024.

Väsentliga händelser under perioden

Årets isvinter kan klassas som en mild/normal vinter till skillnad från föregående års nästintill historiskt milda isvinter. 574 assistanser utfördes under årets första tre månader jämfört med 133 för motsvarande period föregående år. Säsongen inleddes redan 10 januari, vilket är tre veckor tidigare än föregående år.

Den 13-14 januari deltog Sjöfartsverket på Transportforum, denna gång helt digitalt. Sjöfartsverket anordnade även en egen session om Framtidens isbrytare.

Sjöfartsverkets styrelse beslutade i februari att skjuta på höjningen av farleds- och lotsavgifter till den 1 september 2021. Anledningen är den rådande situationen för sjöfartsbranschens återhämtning med anledning av pandemin.

Polarforskningssekreteriat meddelade under kvartalet att en ny internationell forskningsexpedition i Arktis planeras under hösten 2022 där isbrytaren Oden kommer att delta.

Sjöfartsverket rapporterade under kvartalet ett regeringsuppdrag med en plan för en fossilfri flotta. Omställningen möjliggörs bland annat genom ny teknik, bränslebyte och förändrade arbetsrutiner vilket beräknas ge en ökad årlig kostnad på i genomsnitt ca 50 mnkr per år.

Under kvartalet har Sjöfartsverkets assisterat landets södra regioner med en transport av

Covid-19 patient med vår räddningshelikopter i Kristianstad.

I mars presenterade Sjöfartsverket sin treårsplan och anslagsframställan, vari åtgärder för att säkerställa Sjöfartsverkets ekonomiska balans och långsiktiga förutsättningar att utföra vårt uppdrag, föreslås.

I Mälarprojektet har diskussionerna fortsatt med tidigare entreprenör hur brister från slutbesiktningen ska hanteras.

Väsentliga händelser efter perioden

Regeringen presenterade i april infrastrukturpropositionen. Sjöfartsverkets pågående farledsprojekt ingår men finansieringen av nya isbrytare finns inte särskilt utpekad i regeringens förslag.

Sjöfartsverket får ett gott och oförändrat resultat 69 (68) i den mätning av Nöjd-Kund-Index (NKI) som genomförs vart tredje år.

Sjöfartsverket har mottagit en delrapport kring design, funktionalitet och kostnad för kommande generationens isbrytare. Isbrytarfartygen ska bl.a. klara att bryta en isränna på 32 meter jämfört med dagens 24 meter. Prislappen per isbrytare beräknas i rapporten att bli lägre än vad den första successiva analysen visade.

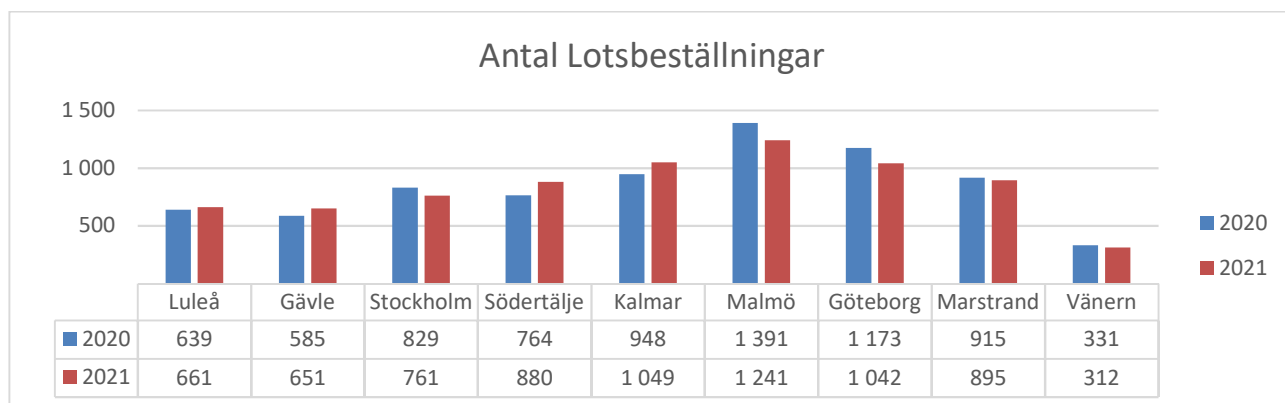
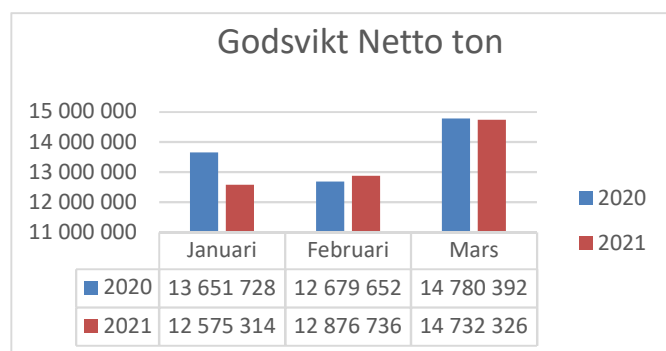
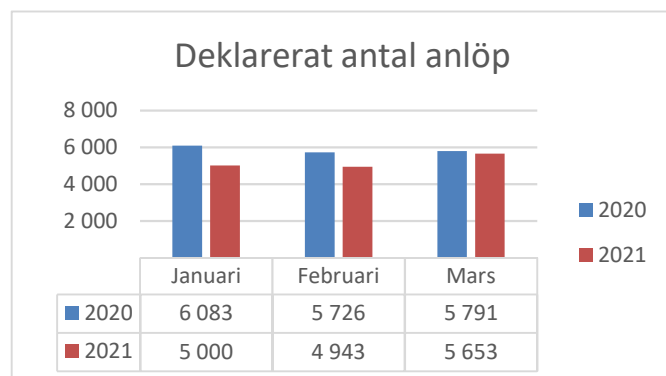


Sjötrafikens utveckling och effekterna för Sjöfartsverket

Sjöfartsverkets intäkter från farledsavgifterna uppgick under första kvartalet till 259 (282) mnkr vilket motsvarar en minskning om 8 procent. Intäkterna för lotsning uppgick till 140 (141) mnkr, vilket motsvarar en minskning om knappt 1 procent.

Antalet anlöp har under första kvartalet minskat med 11 procent jämfört med samma period 2020, där minskning i antalet anlöpande passagerarfartyg är den främsta orsaken. Antalet passagerare har minskat med 70 procent jämfört med första kvartalet 2020. Godsmängderna har under samma period minskat med 2 procent. Sjöfartsverket kan konstatera att pandemin fortsätter att påverka antalet anlöp och antalet passagerare. Vid jämförelse mellan första kvartalet 2021 och samma period 2020 bör beaktas att pandemin hade stora effekter först i slutet av fjolårets kvartal.

De minskade intäkterna från lotsning förklaras av färre antal lotsningar jämfört med samma period 2020, vilket även det följer av pandemins effekter. Under första kvartalet genomfördes 7 491 lotsningar vilket kan jämföras med 7 575 som genomfördes första kvartalet 2020, en minskning med 1 procent.



Finansiella kommentarer för koncernen

Periodens resultat och prognos

Sjöfartsverket redovisar ett resultat för första kvartalet om -13 (-26) mnkr. Resultatet är marginellt bättre än föregående år. Regering och riksdag gav under 2020 Sjöfartsverket ett tillfälligt anslag på 300 mnkr för att täcka intäktsbortfall med anledning av Covid-19. Ej utnyttjade medel under 2020 har förts vidare till 2021 genom anslagssparande. Under kvartalet har kvarvarande del av anslaget, drygt 37 mnkr, nyttjats för att kompensera för inkomstbortfall. Detta innebär att anslaget nu till fullo är avräknat.

Prognostiserat resultat för 2021 visar ett resultat på -78 mnkr. Prognosticerade intäkter, som även inkluderar extra anslag, ligger totalt sett i nivå med föregående år. Volymer och anlöp ökar totalt sett under 2021 samtidigt som det sker en avgiftshöjning från den 1 september. Däremot är det extra anslaget betydligt lägre än föregående år. Övriga externa kostnader beräknas öka, vilket till stor del förklaras av en större översyn av slussen i Trollhättan, större planerade reparationer av isbrytare och ökade drivmedelskostnader som följd av kraftigare isvinter. Personalkostnader ökar till följd av avtalsenliga löneökningar och övertagande av personal från servicecenter som tidigare var anställda i LFV.

Det råder dock en stor osäkerhet i prognosen, främst kopplat till hur länge effekterna av Covid-19 kommer att påverka sjöfartsbranschen och dess effekt på farleds- och lotsavgifterna. Vidare är ersättningen från Eurocontrol baserat på uppskattningar av ersättningsnivåer och preliminära antaganden, då mål- och prestationsplanen för RP3 (år 2020-2024) fortfarande inte är fastställd.

Rörelseintäkter

Rörelseintäkterna för perioden uppgår till 604 (578) mnkr, vilket innebär en ökning med 26 mnkr.

Intäkterna från farledsavgifterna har minskat med 22 mnkr, motsvarande 8 procent, vilket förklaras av minskade antal anlöp och minskade godsolymer.

Lotsavgifterna har minskat med 1 mnkr, motsvarande 1 procent, beroende på färre antal lotsningar.

Anslagen har ökat med 36 mnkr vilket är hänförligt till det tillfälliga extra anslag som avräknats under perioden.

Övriga externa intäkter har ökat med 14 mnkr och beror främst på ökad beräknad ersättning från Eurocontrol.

Rörelsekostnader

Rörelsekostnaderna uppgår till 616 (597) mnkr. Personalkostnaderna har ökat med 14 mnkr jämfört med föregående år, vilket främst beror på högre lönekostnader kopplat till avtalsenliga löneökningar samt övertagande av personal som föregående år var anställda i gemensamt servicecenter hos LFV.

Övriga externa kostnader har ökat med 7 mnkr vilket framförallt beror på högre kostnader för drivmedel till verkets isbrytarflotta, eftersom vintern under första kvartalet 2021 varit tuffare jämfört med föregående års lindriga isvinter.

Finansiella poster

Resultat från finansiella poster uppgår till -1 (-7) mnkr och hänförs främst till indexering och ränta på pensionsskulden.

Finansiell ställning

Eget kapital uppgick per 31 mars 2021 till 283 (328) mnkr. Soliditeten uppgick vid periodens slut till 5 (6) procent.

Investeringar

Investeringarna uppgår för perioden till 29 mnkr och beräknas för helåret uppgå till 525 mnkr, vilket är en ökning jämfört med föregående år på 328 mnkr. Ökningen är främst hänförlig till investeringar i farledsprojekt. Knappt 60 procent avser investeringar i farleder, där den övervägande delen finansieras med bidrag från Trafikverket. Resterande andel avser främst investeringar i lotsbåtar och fartyg.

Finansieringsanalys

Periodens kassaflöde uppgår till -132 (-158) mnkr. Kassaflödet från den löpande verksamheten och efter förändringar i rörelsekapital uppgår till -87 mnkr (-18) och hänförs till att kredittiden på kundfakturor förlängts till 60 dagar. Kassaflödet från investeringsverksamheten uppgår till -29 mnkr (-18) och beror på investeringsprojekt.

Kassaflödet från finansieringsverksamheten uppgår till -16 mnkr (-122).

Ekonomisk måluppfyllelse

De ekonomiska målen avseende räntabilitet och soliditet har pausats av regeringen under perioden 2021-2024.

Ekonomiska risker

Styrelsen beslutade i februari 2021 att skjuta på avgiftshöjningen till den 1 september 2021 vilket innebar en negativ budgetjustering med 45 mnkr. Den rådande pandemin påverkar sjöfarten där framförallt passagerartrafiken minskat medan pandemin inte har haft samma effekt för godsvolymer. Det är svårt att fullt ut bedöma vilka effekter pandemin kommer att få framöver och under hur lång tid samhällsstörningen pågår. I budgeten antogs pandemin ge upphov till lägre avgiftsintäkter om 80 mnkr jämfört med ett normalår. Bedömningen är alltså att samhällsstörningen fortlöper men att en stegvis återhämtning sker under 2021 och att mer normala nivåer för såväl anlöp som gods/passagerare (exkl. kryssningstrafik) har uppnåtts vid årets utgång.

Beträffande kryssningstrafiken, som har sin högsäsong under sommaren antas dock återhämtningen ta längre tid. Intäkterna från kryssningstrafiken beräknas uppgå till ca en tredjedel jämfört med ett normalt år, att jämföra med den halvering av intäkterna som beräknades i budgeten. En viss försämring jämfört med budget beräknas därutöver för intäkterna från fartygsanlöp och gods/passagerare, framför allt med anledning av ett svagt utfall under januari månad. Sammantaget är bedömningen att de totala intäkterna från farleds- och lotsavgifterna uppgår till ca 60 mnkr lägre än budget, vilket gör att intäkterna med anledning av pandemin totalt sett under året beräknas bli ca 140 mnkr lägre än ett normalår.

Effekterna av virusutbrottet kommer påverka Sjöfartsverkets ekonomi även efter det att samhällsstörningen upphört, d.v.s. det tar tid för sjöfarten att återhämta volymerna av såväl gods som passagerare. Sjöfartsverket får ersättning för kostnader hänförliga till flygräddningsverksamheten via de s.k.

undervägsavgifterna som är en del av det europeiska avgiftssystemet för flygtrafiktjänst (Eurocontrol). Ersättningen från Eurocontrol är baserat på uppskattningar av ersättningsnivåer och preliminära antaganden, då mål- och prestationsplanen för RP3 (år 2020-2024) fortfarande inte är fastställd.

På längre sikt finns en omfattande problematik kopplad till att en betydande andel av Sjöfartsverkets anläggningstillgångar befinner sig i den bortre delen av sin ekonomiska livslängd, vilket betyder att kapitalkostnaderna för närvarande är låga genom att avskrivningarna är baserade på historiska anskaffningsvärden. Konsekvensen är att kapitalkostnaderna förväntas bli avsevärt högre i framtiden, vilket med nuvarande finansieringsmodell i första hand ska finansieras via avgifter.

Det innebär antingen att intäkterna behöver förstärkas ytterligare genom väsentliga avgiftshöjningar, alternativt att servicenivåerna måste ses över och anpassas. Investeringen i nya isbrytare är den i särklass största kommande investeringen. Därtill sker löpande olika former av effektiviseringar, t.ex. pågår idag en översyn av lotsutsättningen samt en digitalisering av processerna. Till följd av Corona bedöms effektiviseringsarbetet försenas något. För att soliditetsmålet ska nås inom en tioårsperiod krävs ytterligare åtgärder i form av en anslagsförstärkning vilket Sjöfartsverket framfört till regeringen, bl.a. i årets anslagsframställan för åren 2022-2024.

Inga nya tvister har tillkommit under kvartalet men de som redovisats i årsredovisning 2020 kvarstår förutom att förlikning nåtts med leverantör av VTS-system. För mer detaljer kring dessa hänvisas till årsredovisningen.

Periodens rörelseresultat i Affärsverket fördelat på verksamheter, Mnkr

Rörelsens intäkter	Farleder	Isbrytning Not 1	Sjögeografisk information	Sjötrafikinformation	Lotsning	Sjömansservice	Sjö- och flygräddning	Myndighetsavgifter	Gemensamt Not 2	Totalt
Farledsavgifter, brutto									167	167
Farledsavgifter, gods									92	92
Lotsavgifter					140					140
Anslag	19						39	1	42	101
Övriga externa intäkter	9	15	14	1	3	1	57	4	2	104
Summa rörelseintäkter	29	15	14	1	143	1	95	5	303	604
Direkta rörelsekostnader										
Personalkostnader	-35	-7	-23	-17	-138	-3	-60	-12	-46	-344
Övriga externa kostnader	-15	-104	-10	-3	-24	-2	-55	-2	-18	-231
Avskrivningar	-14	-4	-2	-1	-6	0	-15	0	-2	-44
Summa direkta rörelsekostnader	-65	-115	-35	-21	-168	-5	-130	-15	-66	-619
Rörelseresultat	-36	-100	-21	-20	-25	-5	-35	-10	236	-15

Not 1: Ingen särskild avgift utgår för isbrytningen, då kostnaderna finansieras av farledsavgifterna. Övriga externa intäkter avseende isbrytningsverksamheten avser främst intäkter för uthyrning av isbrytare samt andra forskningsfartyg.

Not 2: Farledsavgifterna avser den samlade verksamheten och fördelas inte per verksamhet.

Resultaträkning, mnkr

	Koncernen			Affärsverket		
	2021	2020	2021	2020	2021	2020
	jan-mars	jan-mars	Prognos jan-dec	Utfall jan-dec	jan-mars	jan-mars
Rörelsens intäkter						
Farledsavgifter, fartyg	167	181	749	677	167	181
Farledsavgifter, gods	92	101	410	378	92	101
Lotsavgifter	140	141	625	565	140	141
Anslag (not 1)	101	65	315	522	101	65
Övriga externa intäkter	104	90	442	417	104	89
Summa rörelseintäkter	604	578	2 541	2 558	604	576
Rörelsens kostnader						
Personalkostnader	-351	-337	-1 400	-1 362	-344	-329
Övriga externa kostnader	-221	-214	-1 030	-827	-231	-223
Avskrivningar	-44	-45	-183	-183	-44	-45
Summa rörelsekostnader	-616	-597	-2 613	-2 372	-619	-598
Rörelseresultat	-12	-19	-72	186	-15	-21
Resultat från finansiella investeringar						
Finansiella intäkter	-	-	-	-	-	-
Finansiella kostnader	-1	-7	-6	-6	-2	-7
Resultat efter finansiella intäkter och kostnader	-13	-26	-78	180	-17	-29
Bokslutsdispositioner	-	-	-	-162	-	-
Resultat före skatt	-13	-26	-78	19	-17	-29
Skattemotsvarighet	-	-	-	-1	-	-
PERIODENS RESULTAT	-13	-26	-78	18	-17	-29

Not 1: Avser anslag 22 01 004 Ersättning för sjöräddning, fritidsbåtsändamål m.m., anslag 22 01 005 Ersättning till viss kanaltrafik m.m samt anslag 22 01 001 Utveckling av statens transportinfrastruktur – civilt försvar samt anslag 1:21 Tillskott till Sjöfartsverket som är ett tillfälligt anslag på 300 mnkr som beslutades av riksdagen i juni 2020 och som får användas för att kompensera för intäktsbortfall kopplat till utbrottet av Covid-19 under 2020 och 2021.

Balansräkning, mnkr

	Koncernen		Affärsverket	
	2021 31 mars	2020 31 mars	2021 31 mars	2020 31 mars
TILLGÅNGAR				
Anläggningstillgångar				
Immateriella anläggningstillgångar	60	66	60	66
Materiella anläggningstillgångar	4 069	3 908	4 066	3 906
Finansiella anläggningstillgångar	83	16	88	21
Summa anläggningstillgångar	4 212	3 990	4 214	3 993
Omsättningstillgångar				
Varulager m.m.	88	98	88	98
Kortfristiga fordringar	461	226	459	224
Periodavgränsningsposter	304	254	302	251
Kassa och bank	1 004	842	989	832
Summa omsättningstillgångar	1 857	1 421	1 838	1 405
SUMMA TILLGÅNGAR	6 069	5 411	6 052	5 398
EGET KAPITAL OCH SKULDER				
Bundet eget kapital				
Statskapital	446	446	446	446
Summa Bundet eget kapital	446	446	446	446
Fritt eget kapital				
Resultatutjämningsfond	681	520	681	520
Balanserat resultat	-831	-611	-840	-616
Årets Resultat	-13	-26	-17	-29
Summa fritt eget kapital	-163	-118	-176	-125
Summa Eget kapital	283	328	270	321
Avsättningar				
Avsättningar till pension	3 371	3 078	3 371	3 078
Övriga avsättningar	57	4	57	4
Summa avsättningar	3 428	3 082	3 428	3 082
Kortfristiga skulder				
Icke räntebärande skulder	272	178	274	177
Periodavgränsningsposter	2 086	1 822	2 080	1 817
Summa Kortfristiga skulder/ periodavgränsningsposter	2 358	2 000	2 354	1 994
SUMMA EGET KAPITAL OCH SKULDER	6 069	5 411	6 052	5 398
Poster inom linjen				
Ansvarsförbindelser	44 100	44 100	44 100	44 100
Ställda säkerheter	Inga	Inga	Inga	Inga

Anslagsredovisning

Anslag tkr		Ingående överföringsbelopp	Årets tilldelning	Utgifter	Utgående överföringsbelopp
22 1:1	Utveckling civilt försvar	-	27 108	-1 055	26 056
22 1:4	Ersättning för fritidsbåtsändamål	-	188 308	-47 077	141 231
22 1:5	Ersättning för viss kanaltrafik m.m.	-	62 284	-15 571	46 713
22 1:21	Tillskott till Sjöfartsverket	37 293	-	-37 293	0
Totalt utgiftsområde 22		37 293	277 700	-100 996	-213 997

Sjöfartsverket erhåller anslag över statsbudgeten för vissa verksamheter som inte ska belasta handelssjöfarten. I anslaget för fritidsbåtsändamål m.m. ingår ersättning för fritidsbåttrafiken, där sjöräddning utgör den övervägande delen. Anslaget för viss kanaltrafik m.m. avser kostnader för Trollhätte kanal och ett antal mindre kanaler. Anslaget för civilt försvar får disponeras för utgifter för förvaltningskostnader och andra åtgärder för beredskap och civilt försvar inom transportområdet. Anslag 1:21 är ett nytt tillfälligt anslag som beslutades av riksdagen i juni 2020 för att kompensera för intäktsbortfall kopplat till Covid-19. Del av detta sparades till 2021 och har använts under första kvartalet.

Finansieringsanalys, mnkr

	Koncernen		Affärsverket	
	2021 31 mars	2020 31 mars	2021 31 mars	2020 31 mars
Kassaflöde före förändringar i rörelsekapital och investeringar	29	19	26	16
Förändringar i rörelsekapital	-116	-37	-114	-34
Investeringsverksamheten	-29	-18	-28	-18
Finansieringsverksamheten	-16	-122	-16	-121
Förändring av likvida medel	-132	-158	-132	-157
Likvida medel vid årets början	1 136	1 001	1 121	988
Likvida medel vid periodens slut	1 004	843	989	831

Styrelsen

Vi intygar att delårsrapporten ger en rättvisande bild av verksamhetens kostnader, intäkter och myndighetens ekonomiska ställning.

Stockholm den 24 maj

Olle Sundin

Ordförande

Katarina Norén
Generaldirektör

Yvonne Gustafsson

Tove Friberg

Erika Rosander

Björn Alvingrip

Ewa Skoog-Haslum

Patrik Wikand

Tapani Hoffrén

Bengt-Erik Johansson

Denna delårsrapport har inte varit föremål för översiktlig granskning av Riksrevisionen.