



## Sammanfattning av perioden januari-september 2021

- ❖ Sjöfartsverket har, trots en utmanande situation där Covid-19 fortsätter att påverka verksamheten, i huvudsak levererat tjänster till sjöfarten och samhället i enlighet med uppsatta mål och utlovade servicenivåer. För SAR-verksamheten är helikopterberedskapen fortsatt försämrad till följd av att en helikopter är ur drift. I Vänertrafiken har väntetider på lots samt kanalrevisionen sänkt servicenivåerna mer än aviserat under sommaren.
- ❖ Ökningen i trafiken och volymerna indikerar att återhämtningen efter pandemin har börjat att ta fart. Trots en ökning jämfört med samma period föregående år, ligger trafiken och volymerna fortfarande väsentligt lägre än de nivåer som rådde innan pandemin.
- ❖ Koncernens resultat före skatt uppgick till -2 (160) mnkr och prognosen indikerar ett helårsresultat om -61 mnkr. Utfallet för årets första nio månader påverkas positivt av kompensation från riksdagen för intäktsbortfall om 37 (241) mnkr. Sjöfartsverket beslutade i juni mot bakgrund av rådande förutsättningar i omvärlden att avstå ifrån den planerade avgiftshöjningen under 2021. Trots en förutspådd återgång i sjöfartstrafiken till mer normala nivåer vid årets slut, prognostiseras ett lägre resultat för det kvarvarande kvartalet då en större andel kostnader kommer falla ut under sista kvartalet.
- ❖ Sjöfartsverket har under delårsperioden erhållit ett ägartillskott från riksdagen om 130 mnkr. Tillskottet, som skett genom ett extra anslag bidrar till att stärka Sjöfartsverkets soliditet, som vid periodens slut uppgår till 6,8 procent (justerad soliditet 10,0 procent). Koncernens investeringar uppgick under delårsperioden till 191 (223) mnkr.

## Kvartalet som gått

En summering av det tredje kvartalet kan göras med vetskapen att restriktionerna kopplat till Coronapandemin i samhället lättar. Restriktioner som medfört att vi under ett och halvt års tid fått anpassa vårt arbete och våra arbetssätt, men som även påverkat volymen i sjötrafiken och därmed våra intäkter. Tack vare engagerade och kreativa medarbetare, har Sjöfartsverket lyckats leverera utlovad service till sjöfarten och samhället väl under pandemin. Sammanställningen av sommarens räddningsinsatser visar återigen hur avgörande vår sjö- och flygräddningsverksamhet är för att undsätta nödställda och rädda liv, inte minst under sommarens fritidsbåtssäsong.

Sjöfartsverkets intäkter kommer huvudsakligen från avgifter som följer av fartygsanlöp och dess godsvolymer. En höjning av avgifterna får endast ske med inflationsuppräkning medan kostnaderna är till stor del fasta och beroende av väder. För sjöfarten har perioden sedan mars 2020 varit tuff på grund av pandemin då sjötrafik och godsmängder varit på mycket låga nivåer och särskilt utsatt har passagerartrafiken varit. Sett i ett lite längre perspektiv är sjöfarten ännu inte tillbaka till de nivåer som fanns innan finanskrisen 2008. Detta återspeglas i delårsperiodens resultat som uppgår till -2 mnkr för koncernen och prognostiseras till - 61 mnkr för helåret. För att ge möjlighet till bättre ekonomisk balans sker ett effektiviseringsarbete inom verket och om regeringens inriktning i budgetpropositionen 2022 därtill genomförs, och även ges en långsiktighet, kommer de ekonomiska målen kunna nås i slutet av 2020-talet.

Oden har under sommaren återigen möjliggjort en polarforskningsexpedition på Nordpolen för att kartlägga den Arktiska oceanen. Arbetet med att ta fram design och kostnadsförslag på nya isbrytare fortlöper väl tillsammans med Finland. Om finansieringen beslutas under första halvan av 2022 kan Sverige ha sin första nya isbrytare till vintern 2027. Till dess finns en risk med nuvarande fartygsflotta.

## Vårt uppdrag och våra leveranser

På uppdrag av Sveriges regering ansvarar Sjöfartsverket för tillgänglighet, framkomlighet och säkerhet till sjöss:

- ❖ Årets isvinter har inneburit en säsong med mer is och mer behov av isbrytning jämfört med föregående år. Under årets säsong utfördes 617 (132) assistanser. Den genomsnittliga väntetiden uppgick till 2 timmar och 24 minuter (2 timmar 36 minuter). Säsongen inleddes redan den 10 januari och avslutades den 17 maj.
- ❖ Tillgängligheten i våra farleder uppgick under delårsperioden till 99 (99) procent vilket ligger i nivå med uppsatta mål.
- ❖ Under delårsperioden har Sjöfartsverket med egna fartygsresurser sjömätt 4 159 (5 958) km<sup>2</sup> av Sveriges kust.
- ❖ Vår VTS-övervakning har som mål att inga incidenter (grundstötning eller kollision) ska ske inom VTS kontrollerat område, under perioden har det varit 4 incidenter (0).
- ❖ Sjö- och flygräddningsverksamheten har under delårsperioden levererat undsättning av nödställda inom utlovade räddningstider. Under perioden har Sjöfartsverket även assisterat landets södra regioner med fyra transporter i våra räddningshelikoptrar av Covid-19 patienter.
- ❖ Lotsverksamheten har under perioden utfört 23 673 (22 598) lotsningar varav 99,5 (99,5) procent utförts enligt överenskommen tid.
- ❖ Sjömansservice har fortsatt att verka för en aktiv fritid för sjömän, och har trots pandemin kunnat serva 5 001 (3 853) fartyg under delårsperioden.
- ❖ Under perioden har Sjöfartsverket fortsatt att bygga upp totalförsvarsförmågan, vilket möjliggjorts av tillkommande 27 mnkr i anslag för utveckling av det civila försvaret.

## Sjötrafikens utveckling och dess påverkan på Sjöfartsverket

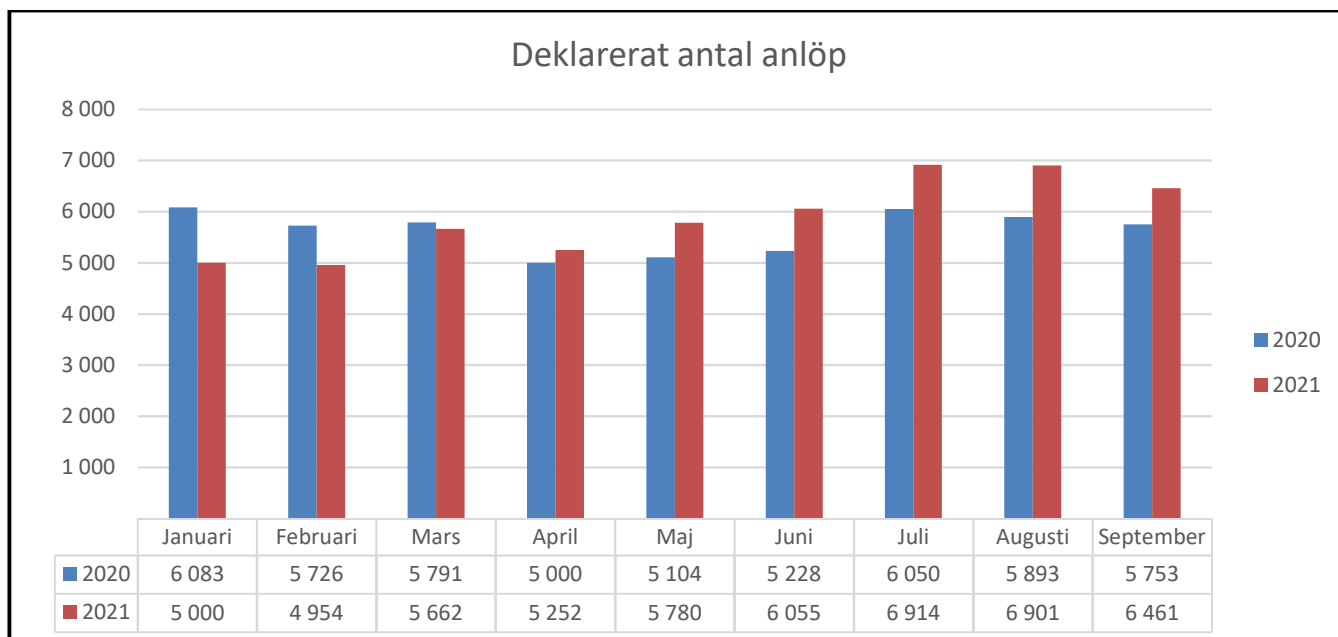
Sjöfartsverket finansieras till största delen av farleds- och lotsavgifter, vilka tas ut av handelssjöfarten vid anlöp till svensk hamn och vid lotsning i svenska farleder. Farledsavgifterna baseras på fartygets storlek, godsmängd och antal passagerare ombord. Lotsavgifterna baseras på en fast startavgift, samt en rörlig taxa utifrån hur lång tid lotsningen tar. Sjöfartsverkets ekonomi är därmed i hög grad beroende av antalet anlöp som görs, mängden gods och passagerare som transporteras, samt hur många lotsningsuppdrag som utförs.

Det är viktigt att skilja på antalet deklarerade anlöp som sker och antalet debiterade fartygsanlöp som Sjöfartsverket tar ut farledsavgift för. Anledningen till detta är att den nuvarande avgiftsmodellen innehåller flera avgiftsreduktioner, främst baserat på frekvensen i anlöp som görs av samma fartyg. Fartyg kan också ha lotsdispens, vilket innebär att de inte behöver ta ombord någon lots för att färdas i farleden och därmed inte betalar någon lotsavgift.

Nedan presenteras statistik över anlöp, godsmängder och antal lotsningar som Sjöfartsverket debiterat under delåret, jämfört med samma period föregående år.

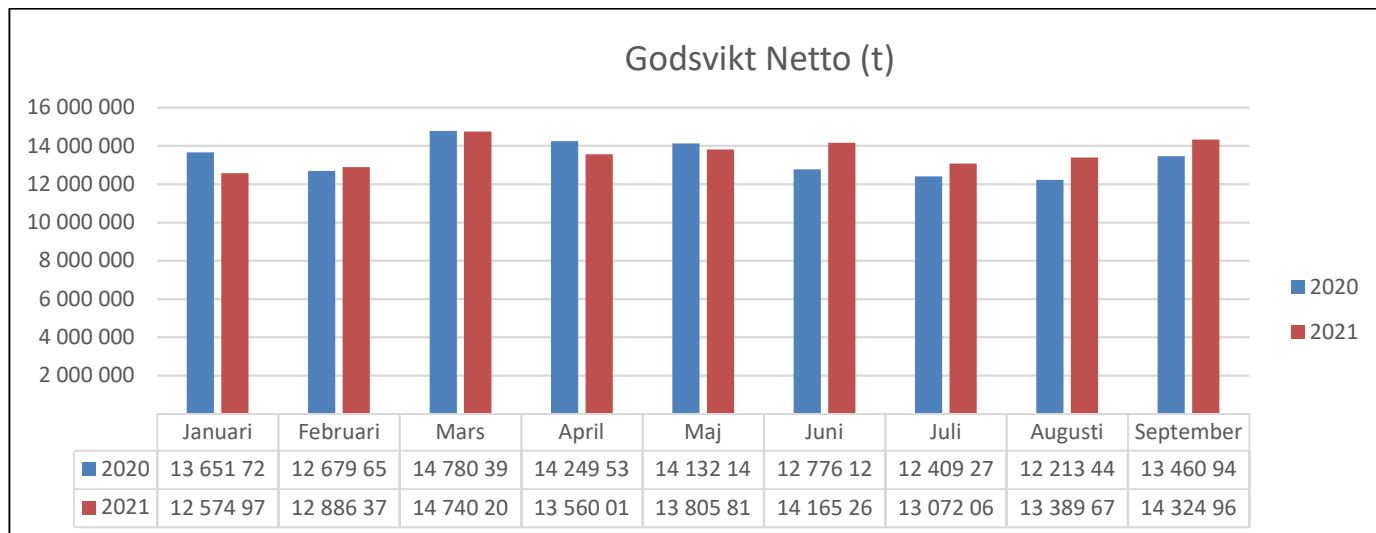
### ANLÖP

Antalet deklarerade anlöp under årets första nio månader ökade med 4,6 procent jämfört med samma period föregående år. Året började med ca 18 procent färre anlöp än föregående år, och en återhämtning har succesivt skett under senare delen av perioden. I jämförelse med föregående år bör beaktas att pandemins effekter blev tydliga först under andra kvartalet 2020.



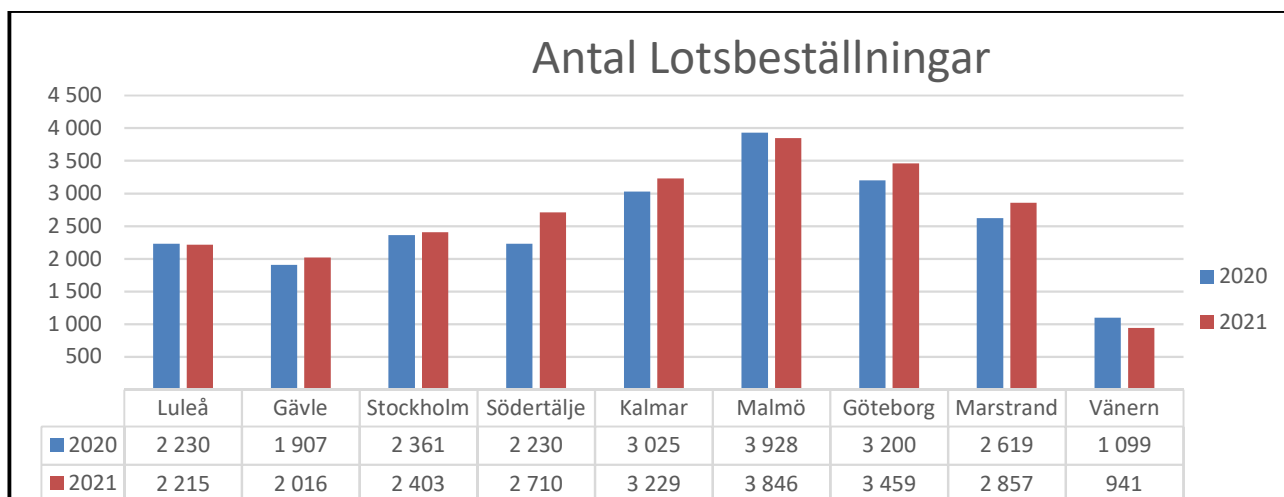
## GODSMÄNGDER

Godsmängderna för de första tre kvartalen är på samma nivå som 2020. Antalet passagerare har dock ökat med 9,7 procent jämfört med samma period 2020, vilket förklaras av en ökning i kryssningstrafiken under sommaren.



## LOTSNINGAR

Under delårsperioden utfördes 23 676 lotsningar, jämfört med 22 599 lotsningar för samma period föregående år. Ökningen i antalet lotsningar om 4,8 procent ligger i paritet med den återhämtning vi ser i anlöpsvolymerna.



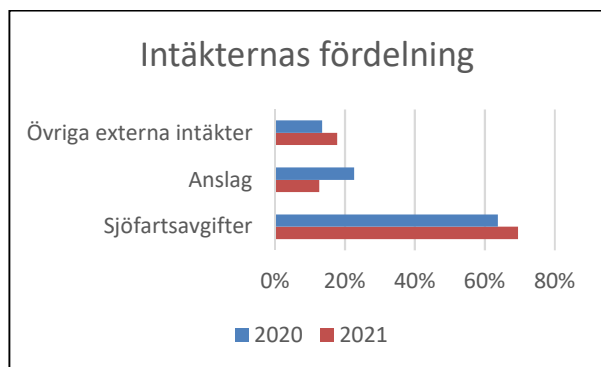
## Finansiell summering för koncernen

### PERIODENS RESULTAT

Koncernens resultat för delårsperioden uppgår till -2 (160) mnkr, vilket är 162 mnkr sämre än föregående år. Resultatförsämringen mot föregående år förklaras främst av att affärsverket förgående år erhöll betydligt större anslag avseende kompensation för att täcka intäktsbortfall till följd av Covid-19. Under 2021 har ett kapitaltillskott om 130 mnkr erhållits genom anslag. Se vidare under avsnittet Finansiell ställning.

### RÖRELSENS INTÄKTER

Rörelsens intäkter för perioden uppgår till 1 818 (1 917) mnkr, en minskning med 99 mnkr (5,2 procent) jämfört med föregående år. Av koncernens rörelseintäkter står sjöfartsavgifter för 69,5 (63,7) procent vilket är något lägre än normalt till följd av extra anslag.



### Sjöfartsavgifter

Sjöfarten är vår största intäktskälla och merparten av våra intäkter kommer från avgifter på handelssjöfarten avseende farleder och lotsning. Jämfört med föregående år har trafiken och därmed de avgiftsbelagda volymerna ökat något, vilket ger en positiv effekt på koncernens intäkter från sjöfartsavgifter. Ingen förändring i avgiftsnivån har skett mellan åren, vilket innebär att förändringen mot föregående år enbart består i skillnad i volymer.

Koncernens intäkter från farledsavgifter uppgick under delårsperioden till 816 (801) mnkr vilket motsvarar en ökning med 15 mnkr (1,8 procent) jämfört med föregående år.

Intäkterna för lotsning uppgick till 448 (421) mnkr, en ökning motsvarande 27 mnkr (6,4 procent) jämfört med föregående år.

Sjöfartsverkets beslut att avstå ifrån den planerade avgiftshöjningen under 2021 har medfört 77 mnkr i uteblivna intäkter under delårsperioden.

### Anslag

Koncernens intäkter från anslag uppgår till 230 (435) mnkr, en minskning med 205 mnkr mot fg år. En detaljerad redovisning av intäkt per anslag framgår av Not 1. Minskningen i anslag beror på att Sjöfartsverket 2020 tilldelades ett tillfälligt anslag på 300 mnkr för att täcka intäktsbortfall med anledning av Covid-19. Anslagssparande beviljades för den del av anslaget som ej nyttjats vid årsskiftet 2020/2021. Under första kvartalet 2021 har kvarvarande del av anslaget, drygt 37 mnkr, nyttjats för att kompensera för intäktsbortfall, vilket innebär att anslag nu till fullo är avräknat. Någon ytterligare kompensation för att täcka intäktsbortfall har inte tilldelats Sjöfartsverket under 2021.

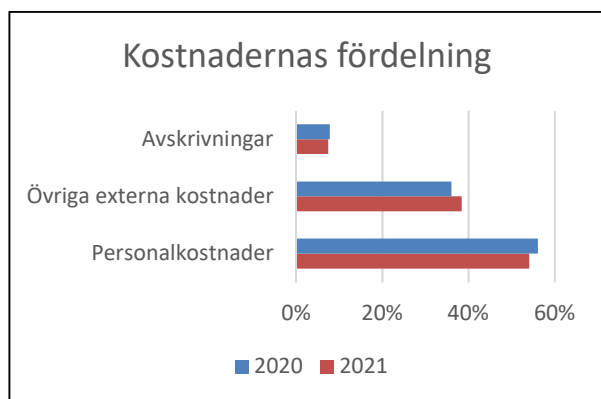
### Övriga externa intäkter

Övriga externa intäkter består av alla övriga intäktskällor som koncernen har, utöver sjöfartsavgifter och anslag. I posten ingår bland annat sjökortsförsäljning, helikoptertjänster och ersättning för flygräddningsverksamheten via Eurocontrol.

Övriga externa intäkter uppgår under delårsperioden till 324 (260) mnkr, en ökning med 64 mnkr (24,6 procent). Förändrat antagande om beräknad ersättning från Eurocontrol avseende flygräddningsverksamheten samt ersättning för isbrytaren Odens expedition till Nordpolen är främsta förklaringen till en ökning av intäktsposten.

## RÖRELSENS KOSTNADER

Rörelsekostnaderna uppgår till 1 816 (1 735) mnkr, en ökning med 81 mnkr (4,6 procent) jämfört med föregående år. Av koncernens rörelsekostnader står personalkostnader för 55,6 (57,6) procent.



### Personalkostnader

Personalkostnaderna uppgår till 1 010 (1 000) mnkr, en ökning med 10 mnkr (1,0 procent) jämfört med föregående år. Ökningen av personalkostnader är endast marginell jämfört med föregående år. Effekten av avtalsenliga löneökningar samt övertagande av personal som föregående år var anställda i gemensamt servicecenter hos LFV, motverkas av lägre pensionskostnader orsakade av en lägre skuldökningstakt i pensionsskulden. Antalet medarbetare vid delårsperiodens slut uppgick till 1394 (1364) personer.

### Övriga externa kostnader

En tuffare isvinter 2021 har medfört högre kostnader för drivmedel och för bemanning till koncernens isbrytarflotta jämfört med föregående års lindriga isvinter. Delårsperioden påverkas även av högre kostnader för våra anläggningar i form av reparation, service och underhåll. Övriga externa kostnader uppgår till 669 (598) mnkr, en ökning med 71 mnkr (11,8 procent) jämfört med föregående år.

### Avskrivningar

Kostnader för avskrivningar uppgår under perioden till 137 (137) mnkr.

## RESULTAT FRÅN FINANSIELLA POSTER

Resultat från finansiella poster uppgår till -4 (-22) mnkr, en minskning med 18 mnkr (81,9 procent). Minskningen hänförs främst till lägre indexering och ränta på pensionsskulden.

## FINANSIELL STÄLLNING

Under perioden har Sjöfartsverket erhållit ett kapitaltillskott om 130 mnkr genom anslag. Tillskottet har redovisats som ett ägartillskott i fritt eget kapital. Koncernens egna kapital uppgår per den 30 september 2021 till 424 (360) mnkr. Soliditeten är mycket låg och uppgår till 6,8 (6,0) procent.

### Investeringar

Drygt 65 procent av årets planerade investeringar avser farledsverksamhet, där den övervägande delen finansieras med bidrag från Trafikverket. Resterande andel avser främst investeringar i lotsbåtar och fartyg.

Investeringarna uppgår för perioden till 191 (223) mnkr och beräknas för helåret uppgå till 447 mnkr, vilket är en ökning om 118 mnkr jämfört med föregående år. Ökningen är främst hänförlig till investeringar i farledsprojekt.

### Finansieringsanalys

Likviditet är god och uppgår vid delårsperiodens slut till 1 142 (949) mnkr.

Periodens kassaflöde uppgår till 6 (-52) mnkr. Kassaflödet från den löpande verksamheten och efter förändringar i rörelsekapital uppgår till 149 (156) mnkr. Kassaflödet från investeringsverksamheten uppgår till -191 (-223) mnkr och består i huvudsak av investeringar i farledsprojekt.

Kassaflödet från finansieringsverksamheten uppgår netto till 47 mnkr (15) och till ökningen bidrar främst förstärkningen av Sjöfartsverkets egna kapital genom kapitaltillskott samtidigt som upplösning av avsättning rörande ersättning från tidigare entreprenör i farledsprojekt minskat kassaflödet.

## EKONOMISK MÅLUPPFYLLELSE

De ekonomiska målen avseende räntabilitet och soliditet har pausats av regeringen under perioden 2021-2024.

## PROGNOS 2021

Pandemin fortsätter att påverka sjöfarten, även om vi ser en viss återhämtning inom såväl anlöps- gods- som lotsvolymerna där passagerartrafiken börjar komma igång igen. Det är fortfarande svårt att fullt ut bedöma vilka effekter pandemin kommer att få framöver och under hur lång tid samhällsstörningen pågår. I budgeten antogs pandemin ge upphov till lägre avgiftsintäkter om 80 mnkr jämfört med ett normalår. Bedömningen är alltså att samhällsstörningen fortlöper men att en stegvis återhämtning sker under 2021 vilket leder till mer normala nivåer för såväl anlöp som gods/passagerare (exkl. kryssningstrafik).

Beträffande kryssningstrafiken, som har sin högsäsong under sommaren, antas dock återhämtningen ta längre tid. Intäkterna från kryssningstrafiken beräknas för helåret uppgå till ca en tredjedel jämfört med ett normalt år. En viss försämring jämfört med budget beräknas därutöver för intäkterna från fartygsanlöp och gods/passagerare, främst orsakat av ett svagt utfall under årets första halvår. Sammantaget görs bedömningen att de totala intäkterna från farleds- och lotsavgifterna kommer att uppgå till 160 mnkr lägre än budget.

Prognosen för 2021 indikerar ett helårsresultat för koncernen om -61 mnkr. Prognosticerade intäkter är lägre än föregående år, vilket förutom takten i återhämtningen förklaras av betydligt lägre anslag för intäktsbortfall än 2020. I prognosen antas volymer och anlöp successivt öka under de sista månaderna för att i december motsvara normala nivåer. Effekten av att avstå från avgiftshöjning under 2021 beräknas uppgå till 103 mnkr i uteblivna intäkter för helåret.

Övriga externa kostnader beräknas öka, vilket till stor del förklaras av en stor översyn av slussen i Trollhättan, större planerade reparationer av isbrytare och ökade drivmedelskostnader till följd av kraftigare isvinter. Personalkostnader prognosticeras till ungefär samma nivå som föregående år vilket beror på att pensionskostnaderna beräknas bli betydligt lägre än föregående år, och därmed motverka den ökning av personalkostnader som avtalsenliga löneökningar och övertagande av personal från servicecenter som tidigare var anställda i LFV, medför.

## EKONOMISKA RISKER OCH OSÄKERHETSFAKTORER

Intäkter från farleds- och lotsavgifter är med anledning av pandemin svåra att prognostisera. Det råder fortfarande en osäkerhet i prognosen kopplat till hur länge effekterna av Covid-19 kommer att påverka sjöfartsbranschen och dess effekt på koncernens intäkter.

Sjöfartsverket får ersättning för kostnader hänförliga till flygräddningsverksamheten via de s.k. undervägsavgifterna som är en del av det europeiska avgiftssystemet för flygtrafiktjänst (Eurocontrol). Ersättningen från Eurocontrol är baserad på uppskattningar av ersättningsnivåer och preliminära antaganden, då mål- och prestationsplanen för RP3 (år 2020-2024) fortfarande inte är fastställt. I juni lämnade Transportstyrelsen ett övervägande som innebär att Sjöfartsverket sannolikt erhåller ersättning som är lägre än de kostnader som enligt finansieringsmodellen ska täckas av luftfarten. Hänsyn till detta har tagits i utfallet för delårsperioden (- 4,5 mnkr) samt i prognos (-6 mnkr).

På längre sikt finns en omfattande problematik kopplad till att en betydande andel av Sjöfartsverkets anläggningstillgångar befinner sig i den borte delen av sin ekonomiska livslängd, vilket betyder att kapitalkostnaderna för närvarande är låga genom att avskrivningarna är baserade på historiska anskaffningsvärden. Konsekvensen är att kapitalkostnaderna förväntas bli avsevärt högre i framtiden, vilket med nuvarande finansieringsmodell måste mötas genom avgiftshöjningar eller genom att anslagen stärks. Därtill sker löpande olika former av effektiviseringar, t.ex. pågår idag en översyn av lotsutsättningen. För att nå en ekonomi i balans krävs således ytterligare åtgärder vilket Sjöfartsverket framfört till regeringen, bl.a. i anslagsframställan för åren 2022-2024.



## **TVISTER OCH UTREDNINGAR**

I samband med farledsprojektet i Hargshamn har länsstyrelsen inlämnat åtalansmälan angående miljöbrott då entreprenören överskridit verkets miljötillstånd. Förlikning har nåtts med leverantör av VTS-system. Förlikning har även nåtts med det rederi vars fartyg kolliderade med en fyr som totalförstördes. I Mälarprojektet har förhandlingar med tidigare leverantör avslutats och mellanhavanden slutligt reglerats. Dom har fallit i Arbetsdomstolen rörande tvist med facklig part avseende brott mot kollektivavtal och skadestånd har reglerats. Utöver detta kvarstår de tvister som redovisats i årsredovisning 2020. För mer detaljer kring dessa hänvisas till årsredovisningen

## **VÄSENTLIGA HÄNDELSE EFTER PERIODENS UTGÅNG**

Inga väsentliga händelser har inträffat som påverkar koncernens resultat och ställning per den 30 september 2021.

## Resultaträkning, mnkr

	Koncernen				Affärsverket	
	2021	2020	2021	2020	2021	2020
	jan-sep	jan-sep	Prognos jan-dec	Utfall jan-dec	jan-sep	jan-sep
<b>Rörelsens intäkter</b>						
Farledsavgifter, fartyg	523	512	701	677	523	512
Farledsavgifter, gods	293	289	391	378	293	289
Lotsavgifter	448	421	596	565	448	421
Anslag (not 1)	230	435	315	522	230	435
Övriga externa intäkter (not 2)	324	260	436	416	324	259
<b>Summa rörelseintäkter</b>	<b>1 818</b>	<b>1 917</b>	<b>2 440</b>	<b>2 558</b>	<b>1 818</b>	<b>1 916</b>
<b>Rörelsens kostnader</b>						
Personalkostnader	-1 010	-1 000	-1 361	-1 362	-984	-976
Övriga externa kostnader	-669	-598	-951	-827	-698	-627
Avskrivningar	-137	-137	-182	-183	-136	-136
<b>Summa rörelsekostnader</b>	<b>-1 816</b>	<b>-1 735</b>	<b>-2 494</b>	<b>-2 372</b>	<b>-1 819</b>	<b>-1 740</b>
<b>Rörelseresultat (not 3)</b>	<b>2</b>	<b>182</b>	<b>-54</b>	<b>186</b>	<b>-1</b>	<b>176</b>
<b>Resultat från finansiella investeringar</b>						
Finansiella intäkter	-	-	-	-	-	-
Finansiella kostnader	-4	-22	-7	-6	-5	-22
<b>Resultat efter finansiella intäkter och kostnader</b>	<b>-2</b>	<b>160</b>	<b>-61</b>	<b>180</b>	<b>-6</b>	<b>154</b>
Bokslutsdispositioner	-	-	-	-161	-	-
<b>Resultat före skatt</b>	<b>-2</b>	<b>160</b>	<b>-61</b>	<b>19</b>	<b>-6</b>	<b>154</b>
Skattemotsvarighet		-	-	-1	-	-
<b>PERIODENS RESULTAT</b>	<b>-2</b>	<b>160</b>	<b>-61</b>	<b>18</b>	<b>-6</b>	<b>154</b>

## Balansräkning, mnkr

TILLGÅNGAR	Koncernen		Affärsverket	
	2021 30 sep	2020 30 sep	2021 30 sep	2020 30 sep
<b>Anläggningstillgångar</b>				
Immateriella anläggningstillgångar	63	60	63	60
Materiella anläggningstillgångar	4 134	4 025	4 132	4 023
Finansiella anläggningstillgångar	104	16	109	21
<b>Summa anläggningstillgångar</b>	<b>4 301</b>	<b>4 101</b>	<b>4 304</b>	<b>4 104</b>
<b>Omsättningstillgångar</b>				
Varulager m.m.	95	121	95	121
Kortfristiga fordringar	410	443	407	440
Periodavgränsningsposter	301	391	298	391
Kassa och bank	1 142	949	1 127	934
<b>Summa omsättningstillgångar</b>	<b>1 948</b>	<b>1 904</b>	<b>1 927</b>	<b>1 886</b>
<b>SUMMA TILLGÅNGAR</b>	<b>6 249</b>	<b>6 005</b>	<b>6 231</b>	<b>5 990</b>
<b>EGET KAPITAL OCH SKULDER</b>				
<b>Bundet eget kapital</b>				
Statskapital	446	446	446	446
<b>Summa Bundet eget kapital</b>	<b>446</b>	<b>446</b>	<b>446</b>	<b>446</b>
<b>Fritt eget kapital</b>				
Resultatutjämningsfond	681	520	681	520
Balanserat resultat	-701	-766	-710	-771
Årets Resultat	-2	160	-6	154
<b>Summa fritt eget kapital</b>	<b>-22</b>	<b>-86</b>	<b>-35</b>	<b>-97</b>
<b>Summa Eget kapital (not 4)</b>	<b>424</b>	<b>360</b>	<b>411</b>	<b>349</b>
<b>Avsättningar</b>				
Avsättningar till pension	3 379	3 269	3 379	3 269
Övriga avsättningar	2	107	2	107
<b>Summa avsättningar</b>	<b>3 381</b>	<b>3 376</b>	<b>3 381</b>	<b>3 376</b>
<b>Kortfristiga skulder</b>				
Icke räntebärande skulder	179	219	180	221
Periodavgränsningsposter	2 265	2 050	2 259	2 044
<b>Summa Kortfristiga skulder</b>	<b>2 444</b>	<b>2 269</b>	<b>2 439</b>	<b>2 265</b>
<b>SUMMA EGET KAPITAL OCH SKULDER</b>	<b>6 249</b>	<b>6 005</b>	<b>6 231</b>	<b>5 990</b>
<b>Poster inom linjen</b>				
Ansvarsförbindelser	44 100	44 100	44 100	44 100
Ställda säkerheter	Inga	Inga	Inga	Inga

## Finansieringsanalys, mnkr

	Koncernen		Affärsverket	
	2021	2020	2021	2020
	30 sep	30 sep	30 sep	30 sep
Kassaflöde före förändringar i rörelsekapital och investeringar	133	299	130	292
Förändringar i rörelsekapital	16	-143	19	-142
Investeringsverksamheten	-190	-223	-190	-223
Finansieringsverksamheten	47	15	47	18
<b>Förändring av likvida medel</b>	<b>6</b>	<b>-52</b>	<b>6</b>	<b>-55</b>
Likvida medel vid årets början	1 136	1 001	1 121	988
<b>Likvida medel vid periodens slut</b>	<b>1 142</b>	<b>949</b>	<b>1 127</b>	<b>934</b>

## Noter

### Not 1 Anslagsredovisning tkr

Anslag		Ingående överförings- belopp	Årets tilldelning	Utgifter	Tillfört Eget kapital	Utgående överförings- belopp
22 1:1	Utveckling civilt försvar	-	27 108	-4 518	-134	22 456
22 1:4	Ersättning för fritidsbåtsändamål	-	188 308	-141 231		47 077
22 1:5	Ersättning för viss kanaltrafik m.m.	-	62 284	-46 713		15 571
22 1:21	Tillskott till Sjöfartsverket	37 293	-	-37 293		0
22 1:20	Tillskott till Sjöfartsverket	-	130 000	-	-130 000	0
<b>Totalt utgiftsområde 22</b>		<b>37 293</b>	<b>407 700</b>	<b>-229 755</b>	<b>- 130 134</b>	<b>85 104</b>

Sjöfartsverket erhåller anslag över statsbudgeten för vissa verksamheter som inte ska belasta handelssjöfarten. I anslaget för fritidsbåtsändamål m.m. ingår ersättning för fritidsbåttrafiken, där sjöräddning utgör den övervägande delen. Anslaget för viss kanaltrafik m.m. avser kostnader för Trollhätte kanal och ett antal mindre kanaler. Anslaget för civilt försvar får disponeras för utgifter för förvaltningskostnader och andra åtgärder för beredskap och civilt försvar inom transportområdet. Anslag 1:21 är ett tillfälligt anslag som beslutades av riksdagen i juni 2020 för att kompensera för intäktsbortfall kopplat till Covid-19. Del av detta sparades till 2021 och har använts under första kvartalet 2021. Anslag 1:20 är ett tillfälligt anslag beslutat av riksdagen i juni 2021 vars ändamål är avsett för att stärka Sjöfartsverkets ekonomi till följd av spridningen av sjukdomen covid-19. Anslaget är till skillnad från det extra anslag som erhöles under 2020 frikopplat från resultaträkningseffekter och får avräknas oavsett om Sjöfartsverket kan påvisa en negativ ekonomisk påverkan under året på grund av Covid-19. Som en följd av detta har anslaget avräknats i sin helhet under juni 2021 och redovisats som ett kapitaltillskott inom fritt eget kapital.

### Not 2: Koncernmellanhavanden mnkr

Försäljningen mellan bolag inom koncernen under januari-september uppgår till 36,1 mnkr och har eliminerats i sin helhet. För helåret beräknas försäljningen mellan bolag inom koncernen uppgå till 47,5 mnkr och elimineras i sin helhet.

**Not 3: Periodens rörelseresultat i Affärsverket fördelat på verksamheter mnkr**

I nedan tabell redogörs för hur rörelseresultatet i affärsverket fördelas på verksamhetsnivå. Sjöfartsavgifter i form av farledsavgifter för gods och fartyg, finansierar den del av Sjöfartsverkets uppdrag som inte täcks av anslag. Samtliga farledsavgifter redovisas i den gemensamma verksamheten och fördelas inte ut per verksamhet.

Rörelsens intäkter	Farleder	Isbrytning *	Sjögeografisk information	Sjötrafikinformation	Lotsning	Sjömansservice	Sjö- och flygräddning	Myndighetsavgifter	Gemensamt	Totalt
Farledsavgifter, fartyg									523	523
Farledsavgifter, gods									293	293
Lotsavgifter					448					448
Anslag	58						116	4	51	230
Övriga externa intäkter	32	63	47	1	7	2	155	12	5	324
<b>Summa rörelseintäkter</b>	<b>90</b>	<b>63</b>	<b>47</b>	<b>1</b>	<b>455</b>	<b>2</b>	<b>271</b>	<b>16</b>	<b>872</b>	<b>1 818</b>
<b>Direkta rörelsekostnader</b>										
Personalkostnader	-102	-19	-68	-54	-402	-9	-170	-33	-125	-984
Övriga externa kostnader	-101	-254	-38	-9	-75	-5	-160	-14	-43	-698
Avskrivningar	-44	-16	-5	-1	-17	-1	-43	-2	-7	-136
<b>Summa direkta rörelsekostnader</b>	<b>-247</b>	<b>-289</b>	<b>-112</b>	<b>-64</b>	<b>-494</b>	<b>-15</b>	<b>-373</b>	<b>-49</b>	<b>-175</b>	<b>-1 819</b>
<b>Rörelseresultat</b>	<b>-157</b>	<b>-226</b>	<b>-65</b>	<b>-63</b>	<b>-39</b>	<b>-13</b>	<b>-102</b>	<b>-33</b>	<b>697</b>	<b>-1</b>

\* Ingen särskild avgift utgår för isbrytningen, då kostnaderna finansieras av farledsavgifterna. Övriga externa intäkter inom isbrytningsverksamheten avser främst intäkter för uthyrning av isbrytare samt andra forskningsfartyg.

**Not 4: Förändring av eget kapital mnkr**

	Koncernen				Affärsverket			
	2021-09-30		2020-09-30		2021-09-30		2020-09-30	
	Bundet kapital	Fritt kapital	Bundet kapital	Fritt kapital	Bundet kapital	Fritt kapital	Bundet kapital	Fritt kapital
Belopp vid årets ingång enligt fastställd balansräkning	446	-150	446	-0	446	-159	446	-5
Omvärdering pensionsskuld						-329		-329
Kapitaltillskott		130					130	
Årets resultat		-2		18		-6		13
Förändring av resultatutjämningsfond				162				162
<b>Belopp vid periodens utgång</b>	<b>446</b>	<b>-22</b>	<b>446</b>	<b>-150</b>	<b>446</b>	<b>-35</b>	<b>446</b>	<b>-159</b>

## Not 5: Nyckeltal mnkr

Nyckeltal	Koncernen			Affärsverket		
	2021-09-30	2020-09-30	2020-12-31	2021-09-30	2020-09-30	2020-12-31
Kassalikviditet	75,8	79,2	76,7	75,2	78,7	76,7
Balanslikviditet	79,7	83,9	79,6	79,0	83,4	79,7
Sysselsatt kapital	3 765,0	3 648,3	3 642,5	3 756,2	3 641,1	3 634,3
Soliditet	6,8	6,0	4,9	6,6	5,8	4,7
Räntabilitet på sysselsatt kapital	0,1	5,0	5,1	0,0	4,8	5,0
Räntabilitet på EK efter skattemotsvarighet	Negativt	39,8	4,8	Negativt	39,0	3,5
Räntetäckningsgrad	0,5	8,3	28,5	0,0	8,0	27,7

## Styrelsen

Vi intygar att delårsrapporten ger en rättvisande bild av verksamhetens kostnader, intäkter och myndighetens ekonomiska ställning.

Stockholm den 16 november 2021

Olle Sundin  
Ordförande

Katarina Norén  
Generaldirektör

Yvonne Gustafsson

Tove Friberg

Lars Johansson

Björn Alvengrip

Ewa Skoog-Haslum

Patrik Wikand

Tapani Hoffrén

Bengt-Erik Johansson

Denna delårsrapport har varit föremål för översiktlig granskning av Riksrevisionen.